



Ministerstvo kultury



Maltézské náměstí 471/1  
118 11 Praha 1

Telefon: 257 085 111  
Fax: 224 318 155  
E-mail: [epodatelna@mkcr.cz](mailto:epodatelna@mkcr.cz)

V Praze dne 2. 1. 2020  
č. j. MK 86194/2019 OPP  
sp. zn. MK-S 8579/2019 OPP

Pardubický kraj  
Komenského náměstí 125  
532 11 Pardubice

Domov pod hradem Žampach  
Žampach 1  
564 01 Žamberk

## ROZHODNUTÍ

Ministerstvo kultury jako příslušný orgán státní správy na úseku státní památkové péče

*prohlašuje*

podle ustanovení § 2 odst. 1 písm. a) zákona č. 20/1987 Sb., o státní památkové péči, a zákona č. 500/2004 Sb., správní řád, oba ve znění pozdějších předpisů, **dva lustry v kapli sv. Bartoloměje v Domově pod hradem Žampach (č. p. 1), obec Žampach, okres Ústí nad Orlicí, Pardubický kraj,**

*za kulturní památku.*

V tomto řízení dle § 27 odst. 1 písm. b) zákona č. 500/2004 Sb., správní řád, ve znění pozdějších předpisů, je účastníkem řízení: Pardubický kraj, Komenského náměstí 125, 532 11 Pardubice, IČO 70892822; Domov pod hradem Žampach, Žampach 1, 564 01 Žamberk, IČO 00854271.

Nedílnou součástí výroku tohoto rozhodnutí je popis a fotodokumentace obou lustrů.

## Odůvodnění

Ministerstvo kultury obdrželo od Domova pod hradem Žampach, Žampach 1, 564 01 Žamberk, podnět k prohlášení dvou lustrů v kapli sv. Bartoloměje v Domově pod hradem Žampach, obec Žampach, okres Ústí nad Orlicí, Pardubický kraj, za kulturní památku.

Odůvodnění podnětu: „Na základě textu v Národních listech, fotografií z interiéru žampašského zámku uvedených ve Světozoru z roku 1911, roč. 11, č. 3, s. 58, dále Křišťálových lustrů a nálezů několika dalších ověsků křišťálových lustrů, které se v současné době nacházejí v interiéru kaple sv. Bartoloměje, ve správě Domova pod hradem Žampach, jsme na doporučení ředitelky Sklářského muzea v Kamenickém Šenově a hlavního kurátora Muzea skla a bižuterie v Jablonci nad Nisou požádali pana Petra Nemleina o vyjádření zda by se mohlo jednat o křišťálové lustry, které darovala Marie Terezie předkům Lützwových. Pan Nemlein nám byl doporučen jako vynikající odborník a praktik ve své profesi, který se dlouhodobě věnuje restaurování svítidel (např. zámek v Lánech, mnoho kostelů z oblasti Lužice aj.). Po jeho posouzení bylo konstatováno, že lustry jsou ve velmi dobrém stavu a obsahují z větší míry komponenty, které jsou typické pro období Marie Terezie a zbývající komponenty jsou doplněné v různých obdobích (podrobnost viz Příloha č. 2). Pro uchování historické hodnoty lustrů navrhujeme jejich rekonstrukci, na niž bychom rádi, co nejdříve podali Ministerstvu kultury Žádost o poskytnutí dotace.

Na základě výše jmenovaných dokumentů, které dokládáme v příloze, se domníváme, že se jedná o movité věci, které mají přímý vztah k významným osobnostem a historickým událostem. Z tohoto důvodu podáváme tento Návrh o prohlášení movité věci za kulturní památku.“

K podnětu se vyjádřil, na základě § 3 odst. 1 zákona č. 20/1987 Sb., o státní památkové péči, ve znění pozdějších předpisů, Městský úřad Žamberk, odbor regionálního rozvoje a územního plánování, úsek památkové péče, který ve svém stanovisku ze dne 30. 10. 2019, JID: 43348/2019/MUZBK, č. j. MUZBK-26524/2019/REUP, s prohlášením předmětných lustrů za kulturní památku souhlasil a to „vzhledem k vysoké uměleckořemeslné hodnotě, jednotnému uměleckému zpracování, ojedinělému rozsahu souboru a historické hodnotě.“

Dále se vyjádřil Krajský úřad Pardubického kraje, odbor kultury, sportu a cestovního ruchu, oddělení kultury a památkové péče, který ve svém stanovisku ze dne 14. 11. 2019, č. j. KrÚ - 82693/2019 OKSCR OKPP, sp. zn.Sp KrÚ - 76035/2019 OKSCR OKPP, s prohlášením předmětných lustrů za kulturní památku rovněž souhlasil s odůvodněním: „Slohově tereziánské křišťálové lustry pocházejí z 80. let 18. století. V době svého vzniku šlo o poměrně běžná osvětlovací tělesa užívaná v objektech vyšších společenských vrstev a ve veřejných budovách. V průběhu času, v souvislosti s nástupem elektrifikace a společenskými změnami v průběhu 20. století, byly lustry tohoto typu ze svého umístění postupně odstraňovány. Důsledkem je skutečnost, že do současnosti se na území Pardubického kraje dochovalo jen několik kusů podobných lustrů, které jsou umístěny v zámeckých expozicích

*většinou mimo své původní umístění. Mimo to, že lustry jsou velice kvalitní umělecko řemeslnou prací, která dokládá zručnost českých sklářů v 18. století, je velice cenné jejich dochování v původním interiéru, kaple sv. Bartoloměje, která je kulturní památkou. Tyto hodnoty nesnižují ani skutečnosti, že oba lustry byly elektrifikovány a menší část jejich křišťálových prvků byla v pozdější době vyměněna za méně kvalitní elementy, protože tyto části bude možno v budoucnu citlivým restaurátorským zásahem opět nahradit kopiemi originálů.“*

Ministerstvo kultury dále obdrželo stanovisko Národního památkového ústavu, územního odborného pracoviště v Pardubicích, ze dne 7. 10. 2019, č. j. NPÚ-361/63462/2019, který prohlášení předmětných lustrů za kulturní památku doporučil s odůvodněním: *„Oba křišťálové lustry přes dílčí úpravy a elektrifikaci jsou cenným dokladem uměleckořemeslné produkce, která vytváří srovnání a povědomost o zručnosti vnímat profesionální úroveň tehdejších tvůrců. V současnosti došlo k porovnání informací o křišťálových lustrech jakožto daru jednomu z předků Lützowových. Tato informace je uvedena v Národních listech, pochází z roku 1907 a nachází se v části „Feuilleton.“ Rovněž byly jednotlivé doklady o movitostech doplněny na základě textu v Národních listech, fotografií z interiéru žampašského zámku uvedených ve Světozoru z roku 1911, roč. 11, č. 3, s. 58, dále Křišťálových lustrů a nálezů několika dalších ověsků křišťálových lustrů, které se v současné době nacházejí v interiéru kaple sv. Bartoloměje, ve správě Domova pod hradem Žampach. Uživatel další identifikační údaje o obou artefaktech konzultoval s ředitelkou Sklářského muzea v Kamenickém Šenově a kurátorem Muzea skla a bižuterie v Jablonci nad Nisou Petrem Nemleinem, jenž vytvořil odborný posudek ke křišťálovým lustrům. V textu je rovněž uvedeno, že obě movitosti jsou ve velmi dobrém stavu a obsahují z větší míry komponenty, které jsou typické pro období vlády Marie Terezie. Zbývající části lustrů byly doplněny v různých časových obdobích.“*

Ministerstvo kultury podnět vyhodnotilo a zahájilo správní řízení o prohlášení předmětných lustrů za kulturní památku. Účastníci řízení byli o zahájení řízení vyrozuměni podle § 3 odst. 2 zákona č. 20/1987 Sb., o státní památkové péči, ve znění pozdějších předpisů, dopisem Ministerstva kultury ze dne 18. 11. 2019, pod č. j. MK 77707/2019 OPP, a byli informováni o svých právech a povinnostech v řízení. Tímto dopisem byli rovněž v souladu s § 36 odst. 3 zákona č. 500/2004 Sb., správní řád, informováni o tom, že již byly shromážděny všechny podklady pro rozhodnutí a byli vyzváni, aby se vyjádřili jak k nim, tak ke způsobu jejich zjištění, případně navrhli jejich doplnění v zákonem stanovené lhůtě. Účastníci řízení této možnosti nevyužili.

Během hodnocení Ministerstvo kultury zvážilo všechny výše uvedené podklady a stanoviska, která s prohlášením dvou lustrů v kapli sv. Bartoloměje v Domově pod hradem Žampach za kulturní památku souhlasí, a rozhodlo o jejich prohlášení za kulturní památku.

V řízení bylo zjištěno, že tyto křišťálové lustry, umístěné v kapli sv. Bartoloměje raně barokního zámku v Žampachu, jsou dílem neznámého autora a byly vyrobeny v 80. letech 18. století v tzv. tereziánském slohu. Mají tedy nesporně vysokou historickou hodnotu. Zároveň se jedná o díla s vysokou hodnotou uměleckořemeslnou, která jsou svým umístěním a uměleckořemeslným provedením významným hmotným dokladem o vzhledu osvětlovacích těles užívaných v objektech vyšších společenských vrstev a ve veřejných prostorách ve 2. polovině 18. století.

Ministerstvo kultury konstatuje, že předmětné lustry jsou důležitou součástí mobiliáře dnešního interiéru původně raně barokní kaple, která je společně se zámeckou budovou rovněž kulturní památkou. Jedná se o neopominutelný zdobný i funkční prvek zámecké kaple.

Ministerstvo kultury dospělo k závěru, že oba kříšťálové lustry v kapli sv. Bartoloměje v Domově pod hradem Žampach mají velmi vysokou historickou i uměleckořemeslnou hodnotu a splňují podmínky pro prohlášení věci za kulturní památku ve smyslu ustanovení § 2 zákona č. 20/1987 Sb., o státní památkové péči, ve znění pozdějších předpisů.

### **Poučení**

Proti tomuto rozhodnutí lze podle ustanovení § 152 odst. 1 zákona č. 500/2004 Sb., správní řád, ve znění pozdějších předpisů, podat ve lhůtě 15 dnů od jeho doručení rozklad. Lhůta pro podání rozkladu počíná běžet podle § 40 odst. 1 písm. a) správního řádu den následující po dni, kdy bylo toto rozhodnutí doručeno. Doručení písemnosti upravuje § 23 a § 24 správního řádu, který stanoví, že nebyl-li adresát tohoto rozhodnutí zastižen, rozhodnutí se uloží v provozovně provozovatele poštovních služeb. Jestliže si adresát uložené rozhodnutí ve lhůtě 10 dnů ode dne, kdy bylo rozhodnutí k vyzvednutí v provozovně provozovatele poštovních služeb připraveno, nevyzvedne, považuje se rozhodnutí podle § 24 odst. 1 správního řádu za doručené posledním dnem této lhůty (od tohoto dne běží v tomto případě lhůta pro podání rozkladu). Doručení písemnosti pomocí datové schránky upravuje § 17 zákona č. 300/2008 Sb., o elektronických úkonech a autorizované konverzi dokumentů, který rovněž stanoví přednostní doručování dokumentů prostřednictvím datové schránky. Nepřihlásí-li se adresát do své datové schránky ve lhůtě 10 dnů ode dne, kdy byl dokument dodán do datové schránky, považuje se tento dokument za doručený posledním dnem této lhůty. O rozkladu proti tomuto rozhodnutí rozhoduje ministr kultury. Rozklad se podává u Ministerstva kultury na výše uvedenou adresu.

Mgr. Ing. Eva Trejbalová  
vedoucí oddělení ochrany kulturních památek  
v odboru památkové péče Ministerstva kultury

#### **Stejnopis rozhodnutí:**

Národní památkový ústav, generální ředitelství  
Národní památkový ústav, územní odborné pracoviště v Pardubicích  
Městský úřad Žamberk, úsek památkové péče  
Krajský úřad Pardubického kraje, úsek památkové péče  
Vlastní

**Příloha: popis obou lustrů dle NPÚ a jejich fotodokumentace**



## Lustr 1

Rozměry: výška 150 cm

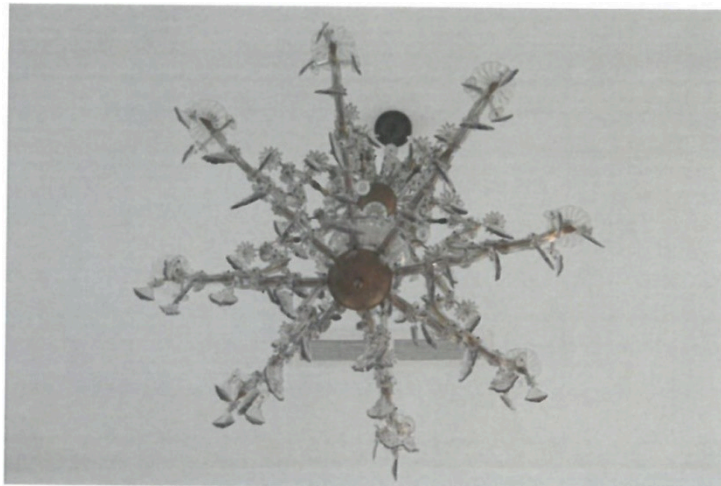
Datace: 80. léta 18. stol

Autorství: anonym

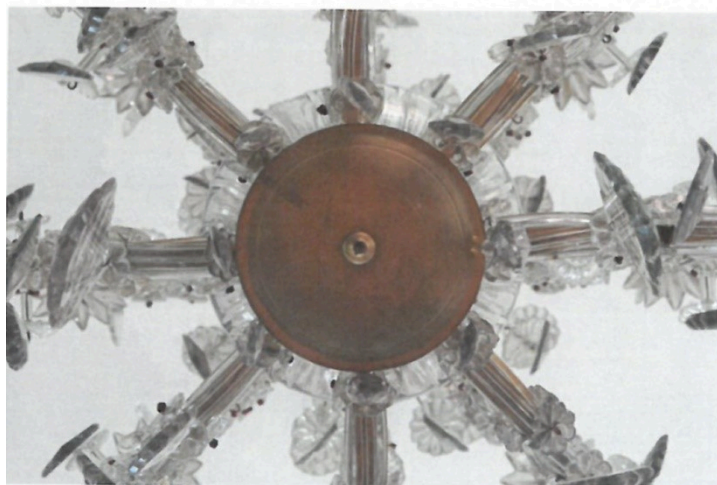
Provenience: Čechy

Stav: repasováno, doplněno novodobými skleněnými prvky, elektrifikováno, mosazné dráty pro upevnění ověsků byly nahrazeny měděnými.

Popis: osmiplamenný repasovaný křišťálový lustr je elektrifikovaný. Korpus tvoří tvarované mosazné tyče kryté křišťálovými trubicemi, tělo lustru je bez středové nosné konstrukce. Ústřední částí mohutného lustru je hruškovitá, zabrušovaná a stylizovaná váza - zakončená mosazným talířem. Ramena mají esovité projmutí a v horním patře lustru pravděpodobně tvořila další čtyři plameny, které nejsou v současnosti již funkční. Jednotlivé skleněné misky s broušenými detaily jsou kulatého půdorysu. Původní křišťálové ověsy jsou zabrušované a tvarované do podoby kosočtvercového půdorysu, nově jsou spojeny měděným drátem a ve spojení s kulatým malým ověsem připomínají stylizovaný rozvítý květ. V koruně movitosti jsou pak křišťálové lilie. Osvětlovací těleso je zavěšeno na mohutném řetězu krytém kovářskou černí a je zakončeno dřevěnou lakovanou patkou kombinovanou s mosazným talířem.



Lustr 1 – pohled celkový spodní část



Lustr 1 – pohled na spodní část, detail



Lustr 1 – pohled celkový



Lustr 1 – detail vázy



Lustr 1 – detail zavěšení



Lustr 1 – detail ověšků a misky



## Lustr 2

Rozměry: výška 100 cm

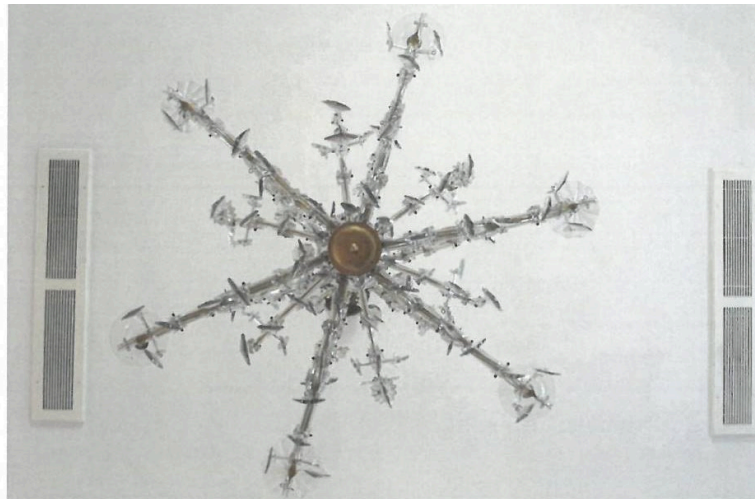
Datace: 80. léta 18. stol

Autorství: anonym

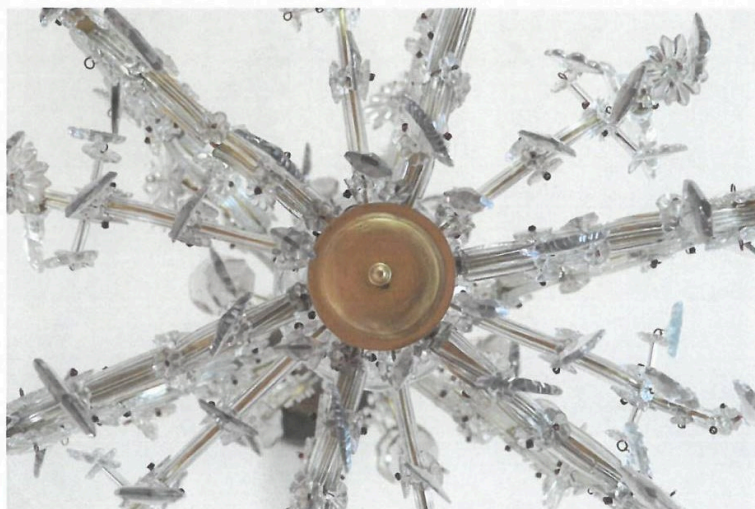
Provenience: Čechy

Stav: repasováno, doplněno novodobými skleněnými prvky, elektrifikováno, mosazné dráty pro upevnění ověsků byly nahrazeny měděnými.

Popis: menší repasovaný lustr z křišťálu je stylem podobný předchozímu artefaktu. Tento šestiplamenný repasovaný lustr je rovněž elektrifikovaný. Korpus tvoří tvarované mosazné tyče kryté křišťálovými trubicemi, tělo lustru je bez středové nosné konstrukce. Ústřední částí lustru je hruškovitá křišťálová váza se zabrušovanými detaily a je ukončená mosazným talířem. Jednotlivé skleněné misky jsou doplněné broušenými detaily kulatého půdorysu - uplatňují se pouze tři původní. Ostatní tři misky jsou nově lité, bez výraznějšího zdobení. Ověsy z křišťálu se zabrušovanými detaily do kosočtvercového půdorysu jsou rovněž novodobé. Ve spojení s měděným drátem a s kulatým malým ověsem připomínají rozvité květ. Osvětlovací těleso je zavěšeno na řetězu, který je krytý kovářskou černí a zakončený dřevěnou lakovanou patkou kombinovanou s mosazným talířem.



Lustr 2 – pohled celkový spodní část



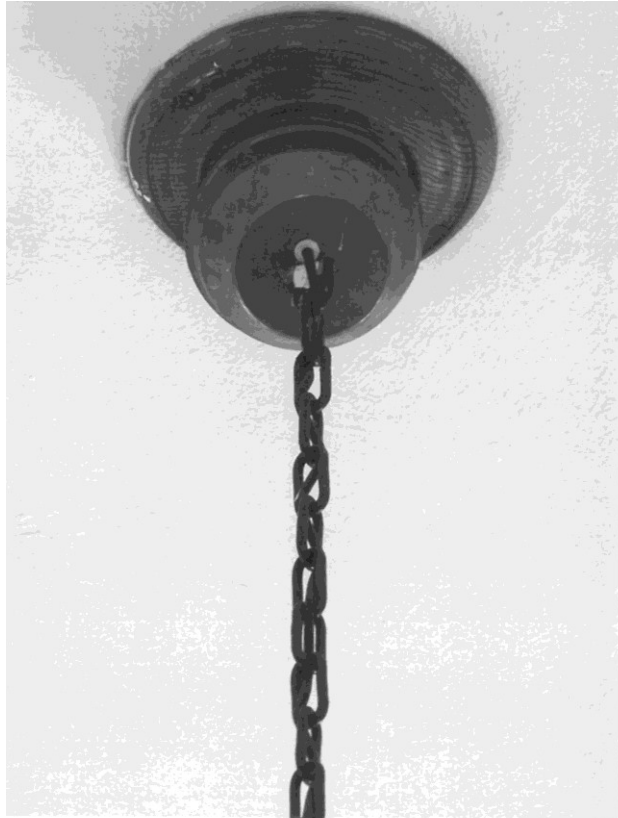
Lustr 2 – detailní pohled spodní část



Lustr 2 – celkový pohled



Lustr 2 – detail ověšků a misek



Lustr 2 – detail zavěšení