

## Orientační restaurátorský průzkum omítkových event. barevných vrstev v interiéru zámku ÚSP na Žampachu pro II. etapu stavebních prací.

Šárka a Petr Bergerovi  
akad. mal. a restaurátoři  
2007



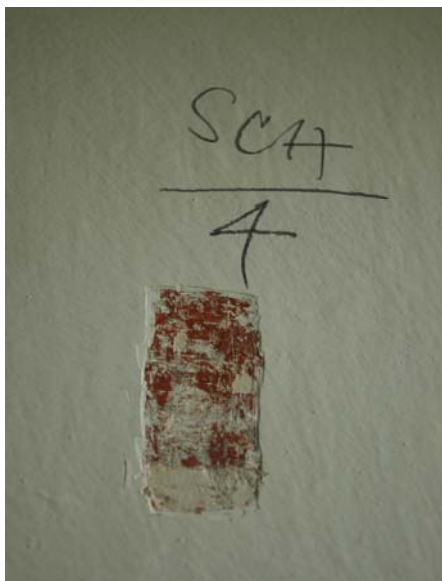
*Na přání zástupců Národního památkového ústavu v Pardubicích a Pardubického kraje byl proveden orientační sondážní průzkum omítkových a barevných vrstev v druhé části zámku Žampach .*

Restaurátorský průzkum slouží pro zjištění či vyloučení eventuální dobové barevné vrstvy pod stávající omítkou, v prostorách, kde je možno jej vzhledem k probíhajícímu provozu provést. Zpráva o průzkumu tvoří podkladový materiál pro stavební úpravy interiérů v daných místech.



### PŘÍZEMÍ

Průzkum je prováděn tam, kde to je možné vzhledem k paralelně probíhajícímu provozu ÚSP. V některých prostorách je rozsah průzkumu částečně omezen i úpravami interiérů, jako jsou dřevěná, či kachličková obložení, umístění velkokapacitních lednic, velkých skříní, atd. V některých místnostech (např. funkční kuchyně) nebylo možno provést průzkum vůbec.



Sondy ve většině prostor odhalují souvrství hlinek a vápenných nátěrů, příp. další vyrovnávací omítku o různé síle (používaný byl především místní červený nekvalitní písek) na cihle či kameni bez barevných nálezů. V některých sondách se vyskytuje stará vápenná omítka s načervenalým nádechem (S 108/8, S 113/8, S 112/1, S 105, S 107 atd.).

V přízemí na chodbě ve vstupním prostoru do kaple a na schodišti (mimo klenby) se vyskytuje pod souvrstvím bílých vápenných nátěrů intenzivní červená hlínka beze stopy po malířském ztvárnění. Tato vrstva je nesoudržná a opadává. Pod ní byly místy detekovány ještě další barevné vrstvy (žlutá a šedá), ovšem ani tyto vrstvy nevykazují v sondách výtvarné pojetí. (Sch/1, 4)

V chodbě S 108 se v sondách objevují nevýznamné stopy červených hlinek na poškozené vápenné omítce (S 108/5,8) a v sondě S 108/12 pak ve spodní vrstvě vyrovnávací vápenná omítka v síle 1,5- 2cm se stopami černě (pravděpodobně plíseň).

V jídelně klientů se v sondách objevují i další barevné hlínky (fialové, červené a zelené), všechny však nevýznamné (S 112/8,10).



Ve skladu **S 125** byly na hřebínkách klenby objeveny fragmenty okrů s červenou linkou, velmi nesoudržné, u kterých lze snad vysledovat analogii k barevné výzdobě místností **S 134-S 138** z druhého křídla zámku. (Sonda **S 125/1, 2**)



V chodbě **S 121** se pod množstvím novodobých nátěrů objevil vyrovnávací štuk a stará omítka se stopami černě (snad stopy zvýraznění architektonických článků?), nálezy v sondách jsou však nevýznamné (**S 121/6,7,8**)

V místnosti **S127** (sklad) s východem v úrovni terénu se nacházejí stopy po jednoduché malířské výzdobě, opět bez významnějšího výtvarného zpracování (**S 127/3, 5**).





V místnosti **S 128** se nad kachlíčkovým obložením pod souvrstvím vápen a hlinek vyskytuje nesoudržná tmavočervená s náznakem dekoru, snad zdůrazňujícího architektonické články. Tato vrstva však opadává od spodních vápenných nátěrů (**S 128/4**)



## I.PATRO:

Průzkum je prováděn v místech, kde to je možné vzhledem k paralelně probíhajícímu provozu ÚSP. V některých prostorách je rozsah průzkumu částečně omezen i úpravami interiérů, jako jsou obložení ze dřeva či kachlíček, polstrování stěn, atd.

Sondy ve zkoumaných prostorách odhalují většinou nevysoké souvrství hlinek a vápenných nátěrů na poškozených starších vápenných omítkách (S 202/1-3, 5). V některých sondách se vyskytuje pod nátěry omítka novější, tvrdší, s přídavkem cementu (S 202/4). Identifikována byla vrstva červené (S 209/1-3), stopy modré (pravděpodobně již po oškrabání- S 214, S215/8) a zelené ve dvou odstínech (stěny v místnosti S 215), vše bez známek výtvarného zpracování. V některých sondách se navíc vyskytuje tenká vyrovnávací omítka (S 215/7a).



Mezi místnostmi S 113 a S 214 byl v sondě (S 214/6) odhalen zazděný klenutý průchod, ale ani zde nebyly nalezeny stopy významnější barevné výzdoby



V hloubkové sondě se pohledově uplatňuje probarvená omítka (probarvení vzniklo pravděpodobně použitím místního červeného písku), povrch byl při zednických pracích pokryt několika vrstvami starého papíru- vč. zelenožluté tapety (?) s hnědým, okrovým a zlatým ornamentem.

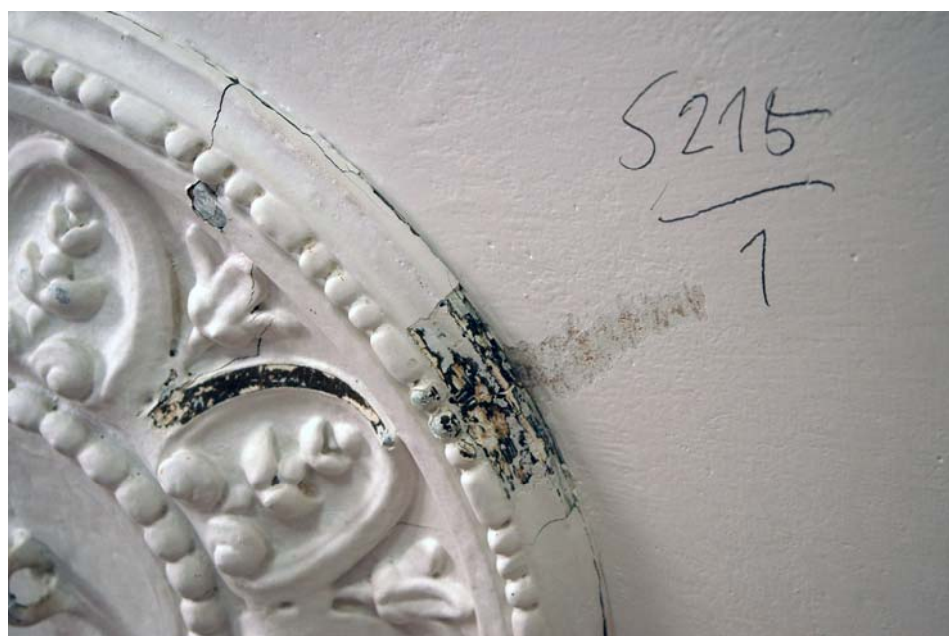
V sondě byl v papírové mezivrstvě nalezen i útržek italských novin, který by mohl datovat tuto stavební úpravu na dobu, kdy objekt vlastnila kněžna **Henrietta Františka Campo-Franco (1916- 1645)**.



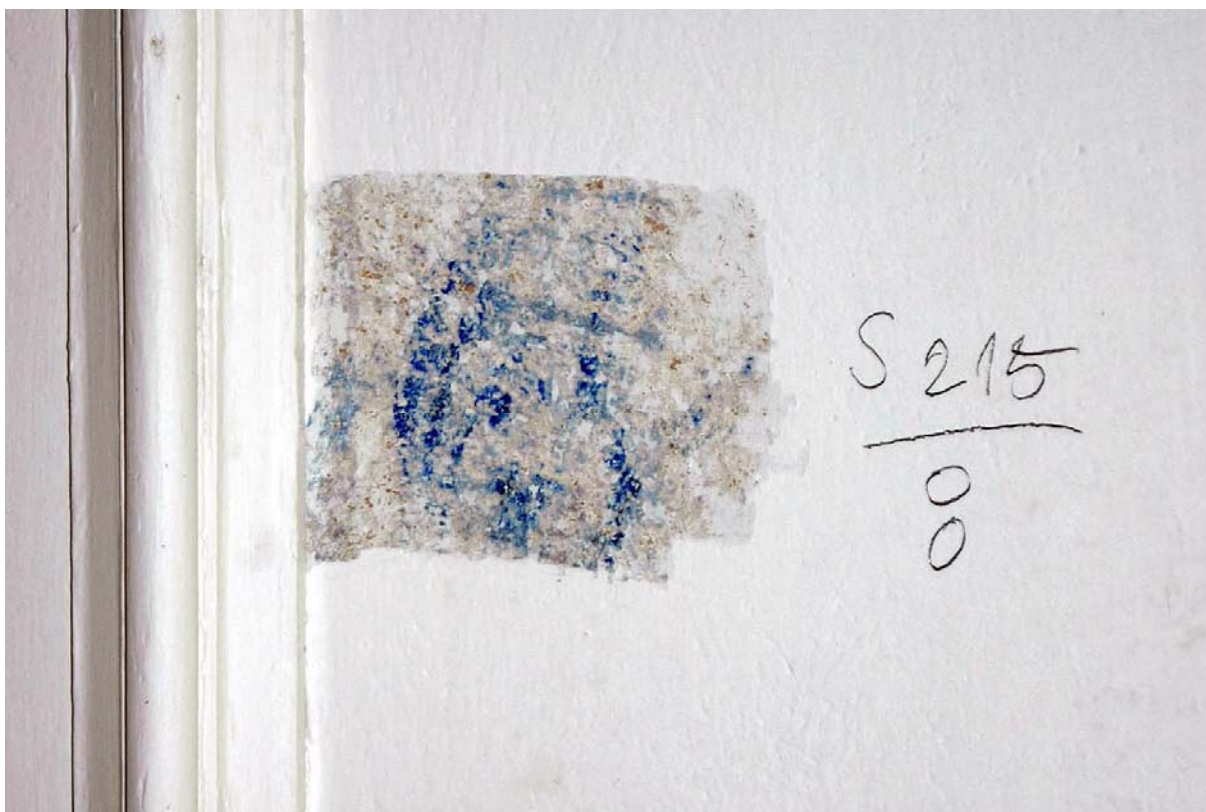
*Postup odkrývání zazděného průchodu mezi místnostmi S 213 a S 214*



*Detail zazděného průchodu (zbytky papírové mezivložky)*



*Na štukové výzdobě stropu v místnosti S 215 byla pod nátěry nalezena poškozená tmavohnědá polychromie.*



*Ani barevné pojednání stěn v rohové místnosti S 215 nevykazuje v sondách známky výtvarného zpracování a jde s největší pravděpodobností o novodobou válečkovou výzdobu*



*Stopy červené na rákosovém podbití stropu v místnosti S 209*

### **ZÁVĚR:**

V přízemí s výjimkou prostoru **S 125** a **S 128** nebyly v sondách nalezeny známky barevné výzdoby. V těchto dvou prostorách (které však nebylo možno prozkoumat detailněji) se v sondách objevily pouze fragmenty nesoudržného barevného dekorativního pojednání ploch se zvýrazněním základních architektonických prvků. Z rozsahu současného limitovaného průzkumu je nemožné stanovit, ze kdy tato výzdoba přesně pochází, jak je zachovalá, ani jak je kvalitní - a tedy pro objekt důležitá. (Pouze předpokládáme, že by se mohlo jednat o výmalbu, související s nálezem v **S 134- S 138** ze sousedního křídla zámku).

Ani v 1. patře nebyla v provedených sondách objevena žádná významnější starší omítková ani barevná vrstva. Pouze v několika sondách se objevily nesoudržné barevné vrstvy beze stop výtvarného ztvárnění.

S přihlédnutím k výsledkům dosavadního průzkumu nepředpokládáme nálezy závažnějších dobových barevných vrstev během stavebních činností. Přesto, vzhledem k tomu, že průzkum byl prováděn pouze v omezeném rozsahu, a nebylo možno provést hloubkové sondy (např. do rákosového podbití stropů), doporučujeme postupovat při stavebních pracích s maximální všímavostí.

V Písečné dne 8.6. 2007

Šárka a Petr Bergerovi ak. mal.