

**Hospodářský dvůr zámku Žampach**  
**– dům č.p.2**  
okr. Ústí nad Orlicí

**Stavebně-historický průzkum**  
doporučení pro obnovu

**Zpracovatel:**

**Ing. arch. Eliška Racková**  
**Mgr. Zuzana Vařeková**  
**Ing. arch. Jitka Svobodová**

**prosinec 2010**

*Dnešní zámek – bývalá letní rezidence královéhradeckých jezuitů - je postaven jako součást poměrně pravidelného obdélného hospodářského dvora s podélnou osou orientovanou ve směru západ – východ. Tímto směrem také procházela dvorem hlavní komunikace, navazující na obou stranách na silnici, která dvůr objíždí. Další podružná a krátká komunikační spojka vybíhala na východní straně areálu směrem k severu. Na západní straně tohoto dvora (podle situace zachycené idikační skicou) bylo upraveno jakési čestné nádvoří , s vjezdem uprostřed západní strany. Tvořil jej vlastní jednopatrový zámek půdorysu U na jižní straně, severně od něj po obvodu nádvoří kaple sv. Jana a severovýchodní kout vyplňovala další funkčně blíže nespécifikovaná stavba na půdorysu Z, tedy s krátkým a užším křídlem směrem k západu, kde, po stranách vjezdu do areálu, tvoří hmotovou protiváhu závěru kaple.*

*Dnešní podoba čestného dvora je znejasněna odbouráním větší části právě tohoto severovýchodního objektu, z něhož zbyl jen přízemní soliter se západním křídlem, a také zrušením komunikace mezi ním a kaplí. Právě tento objekt je předmětem tohoto SHP. Orientací současného přístupu do areálu od severu směrem proti zámku, se objekt dostal významově do podružné polohy, čestný dvůr tak zanikl.*

*Soliterní vysoká přízemní budova s valbovou střechou je situovaná v severovýchodním nároží bývalého hospodářského dvora zámku.*

### **Exteriér:**

Budova v dnešním stavu má široký obdélný půdorys s podélnou osou ve směru sever-jih a navazující kolmé křídlo, vybíhající k východu. Monoblokové působení a stavební uzavřenost jsou dány použitím jednotně vysokých valbových střech a také jednotnou úpravou fasád , které jsou vyjma římsy zcela bez členění, pojednané hladkou omítkou s okrovým nátěrem, obdobně jako zbytek areálu. Veškeré okenní a dveřní prvky jsou bohužel nepůvodní, nehodnotné, typizované, z 2.pol. 20. století.

Fasády mají na první pohled jasné a přehledné řešení. Hlavní průčelí se vstupem ze dvora je orientováno k západu. Jeho trojosé, v podstatě symetrické řešení, má vstup umístěn uprostřed, v hluboké pravoúhlé špaletě s ocelovou zárubní. Okna, na první pohled stejná, avšak ve skutečnosti je pravé o 20 cm širší, jsou situována po obou stranách vstupu, v nestejně vzdálenosti ( levé 2,9 m, pravé 3,5 m od vstupu). Římsa jednoduše profilovaná podbrádkem a ústupkem, na ní je v místě poškození viditelný zbytek staršího nátěru a podkladové omítky načervenalé barvy.

Severní průčelí s trojúhelným neodděleným štítem je dvojosé, okenní otvory jsou umístěny po stranách víceméně symericky, avšak pravé okno má níže položené nadpraží a nad ním ještě nízký nadsvětlík. Omítka pod oknem nese stopy stavebních úprav, pravděpodobně zadívky původních dveří. Štít je asymetrický, levý okap je položen níže než na pravé straně, vlevo je profilace římsy pouze podbrádková. Destrukce na západní římsě odhaluje cihelné zdivo a na něm jádrovou omítku načervenalé barvy a hladkou štukovou vrstvu s bílým a světle okrovým nátěrem. V úzkém pásu chybějící omítky, záměrně odstraněné nad terénem kvůli vysychání zdi, je viditelné kamenné zdivo, při nároží dokonce z pískovcových kvádrů. Severní průčelí ustupujícího křídla vlevo má opět odsazenou podbrádkovou římsu, hrubě nahozený vysoký sokl a jediné dvoukřídlé okno. Opadaná omítka při zemi odhaluje místy opracované ležaté pískovcové kvádry ( asi do jedné třetiny šířky průčelí od nároží), dále již lomové zdivo s příměsí cihel. Kvádry přesahují nároží i na boční, východní stěnu.

Východní průčelí, dnes obráceno k silnici s úzkým pásem předzahrádky. Tvoří jej nepravidelně trojosá fasáda východního křídla s oknem obytné místnosti s běžně vysokým parapetem vlevo a dvojice vysoko posazených ležatých okének sociálního zařízení vpravo a dále ustupující část hlavní hmoty objektu s jediným oknem v koutě. Nad ním je přerušena římsa, zřejmě v místě odstraněného nákladního vikýře.

Jižní šestiosá fasáda je opticky rozčleněna trojúhelným štítem v levé polovině, odděleným římsou a prosvětleným jedním osovým okénkem. Řadu nezajímavých dvoukřídých typových oken v přízemí narušuje pouze vstup ve 3. ose zprava.

Střecha má starší eternitovou krytinu, podkroví prosvětlují kromě okénka ve štítu jen drobné prosklené poklapy. Při hřebeni bočního křídla vystupuje široká hlavice cihelného průlezného komína, tvarovaná úzkou římsičkou a lehce kónickým zakončením. V hlavní hmotě objektu nad vstupním průčelím vystupuje subtilní režný cihelný komín dekorativním zakončením s jakýmsi zubořezem a ústupkovou římsou, odpovídající romantizujícímu cizění přelomu 19. a 20. století.

### **Interiér:**

Objekt je půdorysně rozdělen na dvě nestejně obdélné části: v zásadě hlavní má hmota symetrické členění na tři příčné trakty a přilehlé křídlo na dva hloubkové trakty.

Vstupuje se od západu do středové široké chodby ( č.101), která má v předních dvou třetinách charakter vestibulu, zaklenutého dvěma poli plackových kleneb do lehce stlačených pasů a v poslední ( východní) třetině vlevo při zdi obezděné jednoramenné schodiště na půdu a souběžně s ním plochostropý průchod do přilehlého křídla.

Po levé straně vestibulu byl původně jednotný prostor, zaklenutý zploštělou valenou klenbou s dvěma páry vstříčných výsečí, jejichž hrany směrem k vrcholu mizí v ploše klenby. Z něho jsou v současnosti příčkou bez dveří vyděleny dva prostory: při průčelí umývárna (103) s oddělenou převlékárnou (102), do nichž se z chodby vstupuje dveřmi s rozevřenou špaletou a segmentovým záklenkem a v severovýchodním nároží větší obdélná obytná místnost (104), do níž se z vestibulu vstupuje druhotně upraveným plochostropým vstupem s pravouhlou špaletou před schodištěm. Prostor převlékárny a umývárny je modernizován, kromě klenby bez architektonických detailů, vpravo za dveřmi koutové těleso komína. Okno do převlékárny je osazeno v hloubce novodobé pravouhlé špalety; umývárna je obložena včetně stěn novými keramickými dlaždicemi, nová příčka je vložena do původní vstupní špalety, ze které se dochovala jen horní část s nadsvětlíkem, a do ní je vloženo v mělké pravouhlé nice menší okno. V obytné místnosti byly u obou oken, vedoucích k severu a k východu, pravouhlým odstupněním a přímými překlady upraveny špalety.

Po pravé straně vedou z vestibulu dva vstupy, které směrem do místností mají rozevřené špalety se segmentovými záklenky. Počet vstupů odpovídá původnímu rozdělení na dvě místnosti. Při jz nároží menší s fabionovým stropem ( 107), sloužící jako sklad, osvětlenou z obou průčelí jedním oknem (špalety opět lehce rozevřené, se segmentovými záklenky), do níž byla vestavěna ještě drobná komůrka s předsíňkou (106, 105). Sousední větší místnost (109), do níž vedly z předešlé dnes již zrušené spojovací dveře ( bez záklenku, rozevřená špaleta), je plochostropá,

v současnosti opět rozdělená vloženou příčkou na dvě místnosti osvětlené vždy jedním oknem. Ve východní zdi je segmentově zaklenutá nika bez parapetu, o běžné hloubce špalet okolních okenních otvorů. Do této oddělené zadní místnosti se vstupuje novým pravoúhlým plochostropým průrazem ve stěně chodby, vedle tělesa průlezného komína., které do sousední chodby zřetelně vystupuje.

Dveře, uzavírající chodbičku z vestibulu do bočního křídla, mají zachovanou pravou část rozevřené špalety se segmentovým záklenkem, jeho levá část je zaslepena pod vestavbou schodiště.

Těmito dveřmi vstupujeme do užšího severního traktu bočního křídla (112). Trakt má komunikační charakter, je zaklenut dvěma poli ploché plackové klenby, oddělenými silně stlačeným středovým pasem, osvětlen je od severu oknem v rozevřené špaletě se segmentovým záklenkem. V zadní části traktu je místnost opět zaklenutá placvou (117,118), s vestavěným hygienickým zařízením. Je osvětlena od východu dvěma vysoko položenými novodobými větracími okénky, na jižní straně je vysoká obdélná nika s umyvadly. K této místnosti je do předchozího prostoru přistavěno ještě drobné WC s předsíňkou (115, 116).

Rovnoběžně položený jižní trakt je rozdělen do dvou plochostropých místností (113, 114), přístupných novodobými pravoúhlými prostupy bez záklenků, s okny v nevýrazně rozevřených segmentových špaletách, s odsazenými parapety.

Zajímavé nálezové situace skrývá prostor dvouramenného schodiště na půdu. Nástupní rameno schodiště má masivní, na hraně zaoblené dřevěné stupnice i zasunuté podstupnice, z měkkého ošlapaného dřeva. Stěna po levé straně (severní), do níž je zazděno nové trubkové madlo zábradlí, má silně poškozený povrch. Ve spodní části převažuje zdivo smíšené, s hrubě nahozenou načervenalou jádrovou omítkou a zbytky štukové, nejspíše původně obílené vrstvy, zhruba od výše podesty schodiště velmi nahrubo a nerovně omítnuta a pokryta nánosy sazí. V úrovni mezi stropem schodiště (podlahou půdy) a mezi výše zmíněnými pasy v příčce, tj.cca 180 cm nad podestou, je začouzená stěna ukončena dřevěným vodorovným trámem, nad nímž pokačuje čisté režné cihelné zdivo. Protějščí stěna vymezující nástupní rameno schodiště (vedle průchodu do bočního křídla) je vyzděna z režných, avšak zřejmě druhotně použitých cihel (tmavší nestejnorodé povrchové zbarvení).

Západní stěna prostoru schodiště: vstupní dveře z vestibulu (od západu), jsou vloženy do novější cihelné neomítané příčky, přiložené k severní zdi na spáru, která je však poměrně nesourodě vyzděna. Nad ocelovou zárubní dveří jsou vyzděny dvě řady cihel pod vloženým vodorovným stěnovým trámem. Nad ním opět dvě řady běžně kladených cihel dotvářejí překlad dveří. Výše příčka šířkově ustupuje a je nad překladem zesílena o přízdívku z cihel na výšku. Nad tímto úsekem je vidět cihelná příčka, s viditelnými čely cihelných pasů (jeden široký, druhý vybíhající v koutě do stěny), s maltovými otisky jakoby bednění, čo přilehlé stěny.

Prostor podesty je pod výstupním ramenem osvětlen z vestibulu luxferovým oknem. Výstupní rameno schodiště je celodřevěné, kotvené jednou stranou do stěny, na volném konci na dřevěném nosníku. Má robustní stupnice se zaoblenou hranou a podobné, truhlářsky spasované podstupnice, nesoucí zbytky hnědočerveného nátěru, boky jsou volné. Provizorní zábradlí je sbité z latí k podobně provedenému sloupku.

Čelní ( východní) stěna schodiště nad podestou je také nesourodá. Hrubé začouzené omítky, nebo spíše malta nahrubo rozmáznutá ze spar na smíšeném zdivu, přecházejí ze severní (výše popsané) stěny ve stejné výši, nad nimi je však ještě úsek ze tří řad režných cihel, začouzený stejným způsobem. Asi 0,5m nad podlahou podesty je z režných, nasvislo kladených cihel zazděn segmentový otvor s cihelným pasem (vyzděn z cihel formátu 6,5-7 x 27 cm), na němž také ulpěly omítky s vrstvou sazí. Otvor, odpovídající šířkou a polohou nadsvětlíku exteriérových vstupních dveří, je mírně symetricky položen blíže k jižní stěně prostoru. Nad pasem bylo poškozené zdivo v široké jizvě doplentováno opět z cihel naplocho. Tuto situaci ještě v koutě nad pasem porušuje nejmladší zazdívka prostupu elektrického vedení - příčkovkami. Nejvyšší úsek východní stěny, pod nynějším neomítaným dřevěným stropem s rákosovým pobitím, je dozděn dvěma řadami cihel, kladenými do líce na vazbu krátkými čely. Východní a severní stěna nejsou v koutě provázány.

Také jižní stěna schodiště, opět ve viditelné části přiléhající na spáru, nese vícenásobné stopy stavebních úprav. Je pohledově rozdělena výstupním ramenem schodiště. Vpravo pod ramenem schodiště, nad podlahou podesty, vybíhá směrem k východu cihelný pas podezděný čistými cihlami. Levá část tohoto pasu, již nad ramene schodiště je skryta pod hrubě nahozenou omítkou. Vpravo nad pasem navazuje ovšem nedbale vázané režné zdivo z cihel kladených do líce krátkými čely, jehož nepravidelné tmavší zbarvení přechází dole v charakteristické začouzení. Ve stejném charakteru pokračuje toto zdivo i vlevo od ramene schodiště, na výšku však směrem doprava šikmo nepravidelně po stupních ustupuje, což se výše v prostoru půdy vysvětluje vyústěním odbouraného šikmého komínového průduchu. Zbylá část stěny od komína vlevo k nároží je opět zazděna z cihel naplocho, kdežto zbytek zdiva od komína k pravému nároží má opět nesourodý charakter, navíc s přimíšenými kamennými kusy, nepravidelně propojený se vstupní příčkou. Schodiště ústí do krovu zhruba uprostřed dispozice hlavní budovy.

Krov, povrchově opatřený černým konzervačním nátěrem, je vaznicový, se stojatou stolicí, sloupky jsou opatřeny vzpěrami a v podélném směru krátkými pásky. Příčnou vazbu doplňují vysoko nasazené námětky. Podlaha, souvisle pobitá prkny zakrývá nosnou konstrukci, pouze v úzké sondě při jižní části západního průčelí je vidět podélná výměna s krátkaty, do které jsou čepovány mezilehlé podlahové trámy krovu. Pozednice je zazděna. V podélné ose je konstrukce krovu nestejně rozdělena, číslování vazeb na záp. straně od jihu: I., II., III. a V., na protější straně je číslování smíšeno, v rámci jedné vazby jsou použity a 3 různá čísla ( na poslední vazbě na sev. straně je použito číslování III., IV. a VI.). Také počet mezilehlých vazeb mezi plnými kolísá od 3 do 5 ks. Vaznice je po délce nastavena jednoduše na stříh a spojena se sloupkem železnými pásy tvaru T a velkými hřeby s roztepanými hlavami. Jinak jsou použity běžné tesařské spoje s dřevěnými kolíky. Uprostřed polí mezi plnými vazbami v šindelové krytině, která zůstala zachována na latích pod dnešním eternitem, jsou vidět zrušené zabeďněné prostupy vikýřů ( 3 po záp. straně, jeden na východní ), charakteristického trojúhelného tvaru volských ok, ke kterým se šindelové řady vějířovitě stáčí. Použité prvky se liší také opracováním: sloupky a krokve jsou dobře hraněné, ale doplňkové části jako hambalky avpěry apod, jsou nedbale opracované, někde nesou zbytky kůry. Na posledním sev. sloupku záp. strany krovu jsou křídou psané záznamy obvyklé ze sýpek: sčítací čárky a čísla. Konstrukce krovu nese i některé stopy odstraněných prvků, např. mezi I. a II. vazbou na západě jsou zachovány jizvy po odstraněném vodorovném prvku, podobně i v sev. části na východní straně.

Cihelný neomítaný štít na jižní straně je vyzděn z druhotně použitých cihel nestejnorodého, místy začernalého zbarvení, velmi ledabyle kladených, ojediněle až s rezignací na vazbu. Po obou bocích štítu vedle sloupků krovu je do výše hambalku přizděný pilířek. Uprostřed pod úrovní hambalků je nově proraženo čtvercové okno s typizovanou dvoukřídlou konstrukcí z 2. pol. 20. stol. Nad hambalky má cihelné zdivo štítu na první pohled odlišný charakter, v levém cviklu je viditelná zadržka trámové kapsy, v horní části nad hambalky je vidět kruhové větrací okénko.

Severní štít má opět neurovnané cihelné zdivo s křížovou vazbou, nad hambalky opět s ústupkem – tenčí štít je vyztužen středovým pilířkem, vazba je odlišná. Hrany štítu nejsou rovné, patrně dozdívané pod střechem.

Krov východního křídla, zakončeného valbou, se připojuje k hlavní hmotě vloženým sedlovým průchodem, pro který byla odřezána spodní část jedné krokve a odstraněny střešní latě. Stolice spojovací části je nižší, skobou zachycena do hlavního krovu. Partie průchodu je opatřena dřevěnou konstrukcí svísele obedněné stěny s prkennými dveřmi v trámkové zárubni. Mají nejjednodušší konstrukci z prken spojenou dvěma vodorovnými příčnicí a šikmou vzpěrou, nesou je dva kované pásové závěsy s rozšířenými „lístkovými“ konci, přichycené kovanými hřebíky, uzavírání na jednoduchou kovovou petlici. Krov této části má vyvinutější tesařskou konstrukci, ačkoli jde opět o vaznicovou soustavu se stojatou stolicí, jejíž sloupky jsou podepřené vzpěrami a doplněny v podélném směru pásky a používá též výměnu s krátkaty. Ve vazbě již chybí námětky. Východní část, pod valbou, je v úrovni hambalků vyztužena vodorovným trámovým věncem vyspělého půdorysného řešení. Vazby jsou číslovány v pravidelné řadě od hlavní hmoty směrem k valbě (římskými čísly). Široké latě na severní straně většinou hraněné, na jižní převážně z kulatiny, nesou pod nynějším eternitem šindelovou krytinu. Na severní straně jsou vidět i druhotně použité (např. výškově obrácené) šindele, některé s ozdobným vykrojením do špice. Na vaznici je zachován nečitelný číselný záznam tužkou. V této části podkroví nejsou stopy po vikýřích, ve střeše jsou pouze osvětlovací výklopná okénka. Při hřebeni je 1 průlezný cihelný komín, v části nad podlahou širší, nad hambalky zúžený.

Budova je nepodsklepena.

### **Hodnotné detaily**

- valená klenba se vstříčnými výsečemi v místnostech 102, 103, 104
- placková klenba s přízdními pasy v místnosti 101
- placková klenba v místnostech 112 a 117
- původní vnitřní dispozice včetně původních záklenků oken a dveří
- trémové stropy
- krov s atypicky řešenou podlahou půdy
- původní rozvrh jižní fasády
- pozůstatky vikýřů v šindelové krytině na střeše západního křídla a nákladního vikýře u nároží na východní fasádě západního traktu
- druhotně použité šindele na střeše západního křídla
- římsa na východní fasádě

### **Architektonické a památkové závady**

- osekané paty klenby v místnosti 103 a 104
- nevhodná podlahová krytina ve vestibulu 101
- stav krovu
- statická porucha nad jižním oknem na východní fasádě
- novodobá úprava hlavního vstupu
- okenní výplně
- dělení okna s nadsvětlíkem v místnosti 103
- nepřehledné rozpříčkování prostor
- „slepé“ severní čelo východního křídla po ubourané budově
- východní fasáda do silnice

## **Náměty pro obnovu**

### *Celkové pojetí a exteriér*

Objekt za svou historii prošel řadou změn ve hmotě, průčelí i v interiéru, značně bylo změněno i okolí stavby a dopravní napojení. Snaha o rehabilitaci konkrétního historického obrazu proto není vhodná, prioritou by mělo být navrácení důstojnosti a estetické hodnoty objektu jako urbanistického prvku dvora zámku v jeho současné podobě. Budova tvoří při příchodu do areálu vizuální předěl mezi dvorem zámku a moderním předzámčím.

Hmota domu byla v minulosti změněna především ubouráním severního křídla, nynější krátká mohutná stavba působí na severu neukončeně a celkově negativně ovlivňuje obraz předzámčí. Dům na severu pokračoval a zalamoval se k západu, je zde slabší (původně interiérová) zeď s původním dveřním otvorem dnes využitým jako okno s nadsvětlíkem v místnosti 103. V případě potřeby navýšení kapacity objektu se z památkového hlediska jako optimální varianta jeví přístavba na této straně domu, která je však prostorově omezená změnou urbanistické situace dvora. Touto cestou je možné alespoň kapacitně odlehčit případné podkroví. Přístavba by měla navazovat na stávající objekt, její architektonické pojetí by mělo být současné, pokud možno s odlehčenou fasádou, která hmotově neupozadí původní objekt.

Původní rozvrh fasády (kromě okna upraveného na dveře v místnosti 114) se dochoval na jižní fasádě. Rozvrh této fasády doporučujeme zachovat a obnovit její nepravidelností odrážejících stavební a dispoziční vývoj domu (okna v západní části byla patrně vyšší). Konkrétní řešení fasád by mělo reagovat na nálezy po otlučení omítky – obzvláště rozměry okenních otvorů. Pokud nebude realizována žádná přístavba na severní straně, měl by být nadsvětlík nad oknem místnosti 103 zrušen a okno řešeno shodně s ostatními. Nevhodné je i řešení východní fasády, kterou se objekt vně areálu prezentuje především. Okna do místností 117 a 118 by měla být zrušena a nahrazena jedním oknem. Prasklinu nad oknem do místnosti 114 by měl řešit statik (sedání základů, tlak krovu? V místě se může nacházet styk zdí z různých etap.)

Okenní výplně a dveře z 2.poloviny 20.století na všech fasádách by měly být nahrazeny nejlépe prvky analogickými dochovaným na budově správy Domova. Barevnost fasád by měla být určena na základě nálezů průzkumu fasády nebo sladěna s budovou správou.

### *Interiér*

V rámci možností by měly být odstraněny novodobé příčky, které působí v objektu rušivě. Příčka mezi místnostmi 104, 103 a 102 je také dodateční, podélný prostor však člení poměrně logicky a navazuje na přízdívku severní stěny, kterou by v případě odstranění příčky bylo nutné odstranit také. Proto je shledávána jako památkově neutrální. Dispoziční uspořádání by mělo co nejvíce sledovat původní s maximálním využitím dochovaných dveřních otvorů.

Vhodná je výměna podlah, především ve vestibulu 101. Pokud bude v tomto prostoru vytvořeno zádveří, mělo by se tak stát prosklením pod pasem mezi jednotlivými plackami.



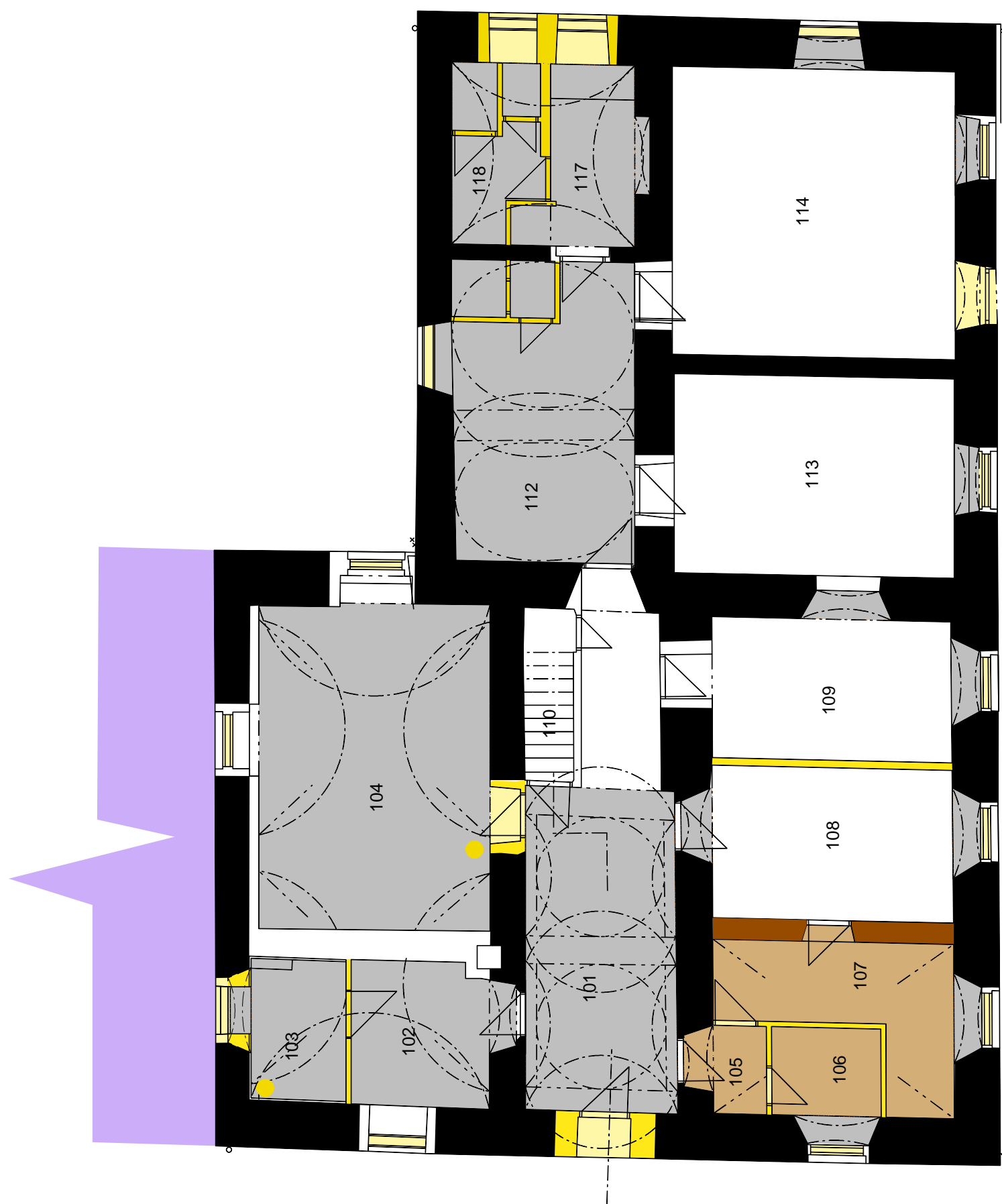
Dřevěné prvky krovu jsou na několika místech narušené, konstrukci je vhodné zachovat, její stav a způsobilost však musí posoudit odborník. Pod současnou eternitovou krytinou je starší vrstva šindelů. Na střeše východního dvoutraktu se nacházejí snad druhotně použité šindele s ozdobným vykrojením. Po sejmutí eternitové krytiny by měl být posouzen jejich stav, mohou použity jako hodnotný historický stavební materiál k zastřešení nějakého drobného venkovského objektu.

K prosvětlení půdy lze obnovit vikýře (volská oka) v polohách dochovaných v šindelové krytině a původní polohu nákladního vikýře (chybějící úsek římsy v nároží na východní fasádě západního křídla) např. jako francouzského okna.

Při jakýchkoliv stavebních pracích doporučujeme v každém případě respektovat a zachovat vnitřní a obvodové zdivo a historické stropní konstrukce (klenební systémy, trémové stropy). Větší zásahy do nich jsou nežádoucí.

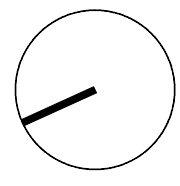
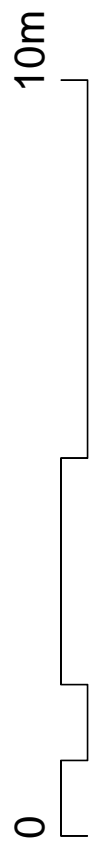
Při postupu rekonstrukčních prací doporučujeme spolupráci s příslušným odborným pracovištěm NPU ú.o.p. v Pardubicích, včetně provedení operativní dokumentace odkrytých nálezových situací (při odstraňování omítek, či zásazích do konstrukcí). Veškerým zemním pracím musí předcházet archeologický průzkum.

*Doporučení je osobním míněním autora a v žádném případě nenahrazuje odborné vyjádření NPÚ.*



Konstrukce Prostory

- Tvořící podstatu památky
- Hodnotné
- Památkově neutrální
- Rušivé
- Části zásadně narušující památku
- Části navržené k doplnění



Domov pod hradem Žampach - č.p.2  
Památkové hodnocení objektu  
1:100