

Domov pod hradem Žampach

domov pro osoby se zdravotním postižením a chráněné bydlení

Žampach č.p.1, 564 01 Žamberk · IČ: 00854271

www.uspza.cz



PROJEKT OPATŘENÍ K ZABEZPEČENÍ UDRŽENÍ A ZVYŠOVÁNÍ KVALITY PÉČE

STRATEGICKÉ, ROZVOJOVÉ CÍLE

**Domova pod hradem Žampach
(Rozvojový plán organizace)**

pro období roků: 2012 – 2015 (aktualizace 10/2011)



Název, sídlo a identifikační číslo organizace:

Název: **Domov pod hradem Žampach**

- příspěvková organizace

Sídlo: **č.p. 1, Žampach, 564 01 Žamberk**

IČ: **00854271**

Předkladatel:

Tel. : 465 618 184, 465 618 134 GSM : 603 569 564

Ředitel : 603 878 659

Fax : 465 618 137, serv.: 465 618 010

e-mail : uspza@uspza.cz

internet : www.uspza.cz

Stat. zást.: **PaedDr. Luděk Grätz – ředitel domova**

Zřizovatel:

Pardubický kraj

Komenského náměstí č.p. 125, Pardubice, PSČ 532 11

V Žampachu dne: 03.10.2011

POSLEDNÍ AKTUALIZACE k datu :17:00 03.10.2011

POČET PŘÍLOH : 2

SEZNAM PŘÍLOH : č. 1 Tabulka – souhrn investičních záměrů

č. 2 Modernizace a nástavba budovy U Šimona a Na Výsluní – výběr z dokumentace přípravy akce

O B S A H:

I. Úvod

II. Základní informace o Domovu pod hradem Žampach

1. Základní historické údaje o zařízení
2. Současné vymezení poskytovaných služeb, poslání poskytovaných služeb

III. Základní vymezení a analytická východiska koncepce dalšího rozvoje organizace

1. Vymezení priorit koncepce dalšího rozvoje organizace 2012 – 2015 a rozvojové vize
2. Analýza podmínek poskytování služeb
 - 2.1 Skladba uživatelů a žadatelů o službu
 - 2.2 SWOT analýza
 - 2.3 STEEPL analýza
 - 2.4 Analýza konkurence
 - 2.5 Analýza potřeb

IV. Základní priority a program rozvoje organizace

1. Cíle a opatření na zkvalitňování služby domova pro osoby se zdravotním postižením
 - 1.1 Zkvalitňování systému poskytovaných služeb
 - 1.2 Zkvalitňování prostorových podmínek poskytovaných pobytových služeb
2. Cíle a opatření pro transformaci tohoto zařízení, doplněním nových typů služeb
 - 2.1 Základní vymezení oblastí transformace
 - 2.2 Služba chráněné bydlení
 - 2.2.1 Vymezení služby
 - 2.2.2 Finanční plán
 - 2.3 Služba sociálně terapeutické dílny
 - 2.3.1 Vymezení služby
 - 2.3.2 Finanční plán
 - 2.4 Odlehčovací služby
 - 2.4.1 Vymezení služby
 - 2.4.2 Finanční plán

V. Základní zdroje dalšího rozvoje organizace

1. Finanční a materiální zdroje
 - 1.1 Finanční zdroje provozní a provozní náklady
 - 1.2 Grantové a jiné zdroje
 - 1.3 Finanční zdroje investiční a investiční náklady
2. Lidské zdroje
 - 2.1 Zaměstnanci a dobrovolníci
 - 2.2 Vztahy s veřejností

VI. Závěr

I. Úvod

Účelem tohoto dokumentu je stanovení strategických cílů a rozvojového plánu organizace na období let 2012 – 2015 a následující, včetně stanovení cílových vizí, pro obecné směřování při strategickém řízení organizace.

Dokument je výsledkem analytické a programovací činnosti týmu složeného ze zástupců jednotlivých oblastí procesního řízení organizace. Oblasti finanční - ekonomické, oblasti řízení lidských zdrojů, řízení kvality a poskytování sociálních služeb a oblasti sociálně právních činností. Plán je aktualizován pravidelně ročně a dále v termínech dle požadavku zřizovatele.

Tato aktualizace plánu je předkládána zřizovateli v návaznosti na tvorbu Střednědobého plánu rozvoje sociálních služeb Pardubického kraje na období 2012 – 2015 a zapracovává úkoly kraje z pozice zřizovatele dle zápisu z porady ředitelů PO Pk ze dne 21.4.2011 a ze dne 26.9. 2011.

II. Základní informace o Domovu pod hradem Žampach

1. Základní historické údaje o zařízení



Archivní fotografie r. 1970

Domov pod hradem Žampach je zařízením s velkou historií a zkušeností v poskytování sociálních služeb.

Zařízení bylo zřízeno jako státní Ústav sociální péče pro mládež Žampach v roce 1967 přeměnou ze zařízení Domov důchodců České katolické charity. Do roku 1985 zde pracovaly sestry sv. Vincenta společně s „civilními“ zaměstnanci.

Rozsáhlá rekonstrukce ústavu byla zahájena v r.1973. V roce 1975 byly dokončeny centrální rozvody tepla a teplé vody. V roce 1986 byl dokončen nový objekt, tzv. pavilon s kapacitou 30 lůžek. V roce 1993 pracovalo v ústavu celkem 37 zaměstnanců a ústav měl celkem 120 obyvatel.

V roce 1993 ústav získal právní subjektivitu (původně začleněné zařízení Okresního ústavu sociálních služeb), nejprve jako příspěvková organizace Města Letohrad, později Okresního úřadu Ústí nad Orlicí a nakonec se ústav od roku 2003 stal zařízením - příspěvkovou organizací Pardubického kraje.



Domky ve stráni Žampach, 2005



Zámecká budova po rekonstrukci, 2008

V roce 2005 byl dokončen nový areál Domků ve stráni Žampach pro 22 obyvatel (mužů a žen) a pro nová aktivizační centra.

Další zkvalitňování poskytovaných služeb bylo umožněno rozsáhlou rekonstrukcí a modernizací zámecké budovy v letech 2006 až 2008. Oficiální název **Domov pod hradem Žampach** získalo zařízení od 1.1.2007, byť byl tento název se zařízením spojován již o mnoho let dříve.

2. Současné vymezení poskytovaných služeb, poslání poskytovaných služeb

Domov pod hradem Žampach – příspěvková organizace Pardubického kraje je v současné době registrovaným poskytovatelem služby – **domov pro osoby se zdravotním postižením (s kapacitou 115)** a od 1.1.2011 také služby **chráněné bydlení (s kapacitou 4)**.

Domov poskytuje a zprostředkovává služby zaměřené na podporu rozvoje schopností uživatelů služeb vést běžný způsob života, včetně podpory v rozhodování o osobních záležitostech. Zajišťuje nabídku sociálně terapeutických, vzdělávacích, pracovních, zájmových a aktivizačních činností ve vlastních centrech a v běžném společenském prostředí.

Domov poskytuje své služby v rozsahu všech činností vymezených zákonem č.108/2006 Sb., tj. zejména poskytnutí ubytování, poskytnutí stravy, pomoci při zvládnání běžných úkonů péče o vlastní osobu a při osobní hygieně nebo poskytnutí podmínek pro osobní hygienu, poskytnutí výchovné, vzdělávací a aktivizační činnosti, sociálního poradenství, pomoci při uplatňování práv, oprávněných zájmů a při obstarávání osobních záležitostí, zdravotní péče, vč. péče ošetřovatelské, rehabilitační a preventivní a zprostředkování kontaktu se společenským prostředím.

Součástí hlavních a operativních cílů DPH Žampach je praktická podpora uživatelů v odchodu z poskytované služby v DPH Žampach do běžného způsobu života nebo alespoň do jiné nepobytové sociální služby nebo alespoň služby CHB.

Pro dosahování cílů poskytované služby postupuje domov dle těchto základních zásad:

1/ vytváření podmínek uživatelům služeb pro využívání nabídky a možností okolního společenského prostředí

2/ využívání podmínek a možností domova pro ovlivňování okolního společenského prostředí ve prospěch uživatelů služeb

3/ spojování osobních potřeb a zájmů uživatelů služeb se společenskými potřebami a normami a vnitřními pravidly domova

4/ vytváření podmínek pro kontakt uživatele služeb s problémovými situacemi běžného způsobu života a poskytování systému podpory uživateli pro samostatné rozhodování a řešení těchto situací

5/ vytváření prostředí blízkého běžnému způsobu života s možností volby

6/ vytváření a udržování systému pro garanci osobních práv a bezpečnosti uživatele

7/ vytváření a udržování systému náročných požadavků, podpory a rozvoje profesní odbornosti poskytovatele služeb

8/ vytváření a udržování systému pro budování vztahů týmové spolupráce poskytovatelů, uživatelů a zástupců uživatelů

9/ vytváření a udržování systému podporujícího službu založenou na osobních lidských vztazích, klimatu domova a rysech domácí rodinné péče

Domov využívá mimořádných historických a přírodních hodnot místa pro tvorbu sociálního zařízení s moderními podmínkami a systémem sociální péče s širokými vazbami na okolní společenské prostředí.

III. Základní vymezení a analytická východiska koncepce dalšího rozvoje organizace

1. Vymezení priorit koncepce dalšího rozvoje organizace 2012 – 2015 a rozvojové vize

Návrh koncepce dalšího rozvoje příspěvkové organizace Pardubického kraje Domova pod hradem Žampach (dále jen „DPH Žampach“) byl zpracován v návaznosti na cíle a opatření Střednědobého plánu rozvoje sociálních služeb Pardubického kraje v oblasti péče o občany s mentálním postižením na období 2008 – 2010(11). **Aktualizace plánu rozvoje organizace pak zahrnuje obecná východiska pro tvorbu Střednědobého plánu rozvoje sociálních služeb Pardubického kraje na období 2012 – 2015.**

Návrh koncepce dalšího rozvoje DPH Žampach v zásadě neuvažuje se zvyšování kapacity poskytovaných pobytových služeb tohoto zařízení, naopak ve výhledu následujících let předpokládá postupné transformování části kapacity pobytové služby na služby nepobytové, avšak s tím, že jako hlavní poskytovaná služba v DPH Žampach zůstane nadále zachována služba pobytová, a to služba **domov pro osoby se zdravotním postižením (DOZP) s cílovou skupinou osob s mentálním zdravotním postižením, které jsou starší 1 roku a které mohou mít k mentálnímu postižení přidružené tělesné nebo smyslové postižení.** Kapacita této služby by měla výhledově poklesnout na 107.

Priority koncepce dalšího rozvoje DPH Žampach 2012 – 2015 a následující léta:

a) Postupná transformace části kapacity stávající služby DOZP do nových typů služeb, a to:

- **sociálně terapeutické dílny (§ 67)** – nepobytová služba
- **odlehčovací služby (§ 44)** – krátkodobá pobytová služba

K uvedení:

Tyto nové služby by měly být zaváděny s postupným navyšování kapacity (s postupnou transformací kapacity stávající služby DOZP) s tím, že zavedení cílové uvažované kapacity (13+4) těchto služeb je podmíněno realizací investičního záměru „**DPH Žampach, rekonstrukce a půdní vestavba objektu Na Výsluní“ a „DPH Žampach, rekonstrukce a nástavba objektu U Šimona“.** DPH Žampach je připraven zahájit poskytování těchto služeb i bez investičních nákladů, a to s kapacitou 2 + 2 již v roce 2012.

Tato priorita má zajistit připravenost domova na očekávané změny vyplývající z účinnosti zákona č.

108/2006 o sociálních službách a vládní politiky podpory transformace pobytových sociálních služeb v jiné typy sociálních služeb v ČR – preference služeb poskytovaných v přirozené komunitě uživatele a podporující sociální začlenění uživatele do společnosti (usnesení vlády č. 127/2007).

Záměr postupného zavádění těchto nových služeb vychází pak z respektování reálných potřeb a vývoje poptávky po příslušných druzích těchto služeb v regionu.

DPH Žampach zde přihlíží ke stavu a dlouhodobým vývojovým tendencím plného využití lůžkové kapacity zařízení a také k ročnímu počtu odmítaných žadatelů o tuto službu z důvodu kapacity. *Viz. analytická část dále.*

Z podkladové analýzy lze usuzovat, že by kapacita stávající služby DOZP poskytované v DPH Žampach neměla být v následujících letech výrazněji snížena. Transformace zde poskytovaných služeb by měla být zaměřena na jejich zkvalitňování a doplnění o další typy poskytovaných služeb s postupným snižováním počtu lůžek pobytových (celoročních) dle reálného vývoje poptávky po této službě (až na počet 107 ve službě DOZP).

DPH Žampach musí při uzavírání smluv preferovat uživatele služeb s vyššími stupni závislosti (PnP) a stávající zůstatek uživatelů se stupněm závislosti - PnP 1 (cca 15 uživatelů) ve službě DOZP musí být prakticky podpořen v možnosti přechodu mimo pobytové služby DPH Žampach nebo do služby CHB DPH Žampach.

Pokud jde o poptávku a její vývoj po nových transformovaných službách DPH Žampach - **sociálně terapeutické dílny (§ 67) a odlehčovací služby (§ 44)** koncepce vychází z těchto předpokladů opírajících se o provedené analýzy:

- služba **sociálně terapeutické dílny (§ 67)** spojená s dopravní službou (v rádiu okolních měst a obcí okr. Ústí nad Orlicí) není v současné době zde pro cílovou skupinu MR poskytována a lze předpokládat, že v důsledku nestability dotačních zdrojů se tato situace nezmění. Předpoklady k provozování této služby bude mít nadále spíše „silný“ poskytovatel, který tuto službu bude poskytovat jako službu souběžnou - „vedlejší“ a který bude schopen kapacitu této služby operativně přizpůsobovat variabilitě poptávky po této neboť bude mít zajištěny stabilní příjmy z úhrad z poskytované „hlavní“ činnosti.

- **odlehčovací služby (§ 44)** ve formě pobytové pro cílovou skupinu MR v rádiu okolních měst a obcí okr. Ústí nad Orlicí existuje v současné době pouze s kapacitou 2 a lze tedy předpokládat, že by uvažovaná kapacita 2 až 4 mohla odpovídat výhledu poptávky s tím, že vzhledem k charakteru této služby se bude uplatňovat v rámci celého regionu Pardubického kraje a bude současně nabízena jako alternativa pro odmítané žadatele o službu DOZP (odlehčovací pobyty v délce 3 měsíců v kalendářním roce). I zde platí, že předpoklady k provozování této služby bude mít nadále spíše „silný“ poskytovatel, který tuto službu bude poskytovat jako službu souběžnou - „vedlejší“ a který bude schopen kapacitu této služby operativně přizpůsobovat variabilitě poptávky po této.

b/ Provozování a rozvoj nově zavedené služby chráněné bydlení

DPH Žampach provozuje od 1.1.2011 službu chráněné bydlení. Tato služba vznikla transformací 4 míst ze služby DOZP a je provozována v pronajatém bytu od obce Žampach v 6ti bytovém domě v obci Žampach. Služba je určena prioritně uživatelům se stupněm závislosti - PnP 1 a cílem služby je podpora uživatelů v získání co nejvyššího stupně schopnosti a dovedností žít v prostředí a způsobem velmi podobnému životu lidí v běžné domácnosti, a to za účelem následného podporovaného přechodu do jiné, a to nepobytové sociální služby nebo do služby CHB mimo obec Žampach.

K uvedení:

Záměrem DPH Žampach je transformovat ještě další až 4 místa služby DOZP do služby CHB, a to variantně buď:

a) Pronájem ještě druhého bytu od obce Žampach v témže 6ti bytovém domě v obci Žampach nebo ev. b) Pronájem ještě 1 - 2 malometrážních bytů ve městě Letohrad či Žamberk

U bytů obce Žampach si DPH Žampach smluvně zajišťuje „předkupní právo“ na tyto v případě, že by toto řešení bylo nezbytné pro zachování služby CHB.

Z ekonomicko provozních důvodů DPH Žampach nyní preferuje variantu a) s tím, že je schopen podporovat přechod svých uživatelů služeb do služby CHB mimo obec Žampach provozované jinými poskytovateli. V rámci rozvojového plánu si však chceme zachování 4 – 8 míst ve vlastní službě CHB v obci Žampach za účelem nezbytných podmínek pro přípravu uživatelů služeb DPH Žampach k samostatnějšímu způsobu života.

c/ Zkvalitňování stávající služby domova pro osoby se zdravotním postižením (DOZP)

Záměrem DPH Žampach je i po transformaci části kapacity zařízení nadále provozovat jako hlavní službu – službu DOZP, a to s uvažovanou kapacitou sníženou (transformovanou) na počet 107.

K uvedení:

Záměrem DPH Žampach je poskytovat tyto služby pro všechny uživatele v uvedené kapacitě v obdobných moderních stavebně technických podmínkách. V následujícím období by mělo dojít k cílenému navyšování

poměru počtu uživatelů služeb s vyšším stupněm závislosti na péči (s vyšším stupněm PnP), což zvýší naléhavost požadavku na dokončení zbývajících etap modernizace DPH Žampach, tj. realizaci investičního záměru „DPH Žampach, rekonstrukce a nástavba objektu U Šimona“.

Doplnění k cílové skupině:

V současné době se více než 46% uživatelů služeb nachází v nevyšším – úplném stupni závislosti (IV. PnP) a další 27% uživatelů v těžkém stupni závislosti na poskytované péči (III. PnP).

Cca 13% klientely (cca 16 uživatelů) domova má ještě I. st. PnP; z toho 15 uživatelů pochází z nástupů z doby před účinností zákona č. 108/2006 Sb., o sociálních službách (tzv. administrativní překlopení „bezmocnosti“ do PnP) a buď je jim domovem již poskytovaná pouze služba CHB nebo jim je a bude poskytována praktická podpora v možnosti přechodu do jiných služeb dle skutečné potřeby. Domov rovněž zprostředkovává průběžné přehodnocování přiznaného PnP dle aktuálního vývoje zdravotního postižení vybraných uživatelů služeb.

(Úplný přehled PnP uživatelů služeb – viz. bod V. 1.1.)

V současné době by mohlo být schopno přechodu do nepobytových služeb nebo služby CHB celkem cca 8 uživatelů služeb. Z toho 4 mají PnP ve st. I., 3 ve st. II. a 1 ve stupni III..

Praktická podpora uživatelů v odchodu z poskytované služby DOZP v DPH Žampach do běžného způsobu života nebo alespoň do jiné nepobytové sociální služby nebo alespoň služby CHB je součástí hlavních a operativních cílů DPH Žampach.

Pobytová služba DOZP poskytovaná domovem není zaměřena na žadatele s lehkým st. (I.st. PnP) nebo na žadatele bez závislosti na péči vůbec.

Očekávaný vývoj:

Pro hodnocení poptávky po službě DOZP poskytované v DPH Žampach a jejího možného vývoje je k dispozici poslední aktualizace registru žadatelů z 03/2011 (viz. tab dále přehledy k žadatelům zpracované k 24.6. 2011)

Základním parametrem pro toto hodnocení není vývoj celkového počtu evidovaných žadatelů v registru (registr zahrnuje m.j. i žadatele s nízkou aktuální potřebou soc. služby, „duplicitní žadatele“ z registru jiných poskytovatelů, žadatele mimo spádový region, apod.).

Základním parametrem je meziroční vývoj počtu odmítnutých žadatelů spadajících do cílové skupiny, a to odmítnutých výhradně z důvodu plné kapacity této služby. (viz. tab dále) a vývoj počtu přijatých a odešlých uživatelů v roce (viz. tab dále), a to při dodržení plné „lůžkové kapacity“..

Pokud jde o DPH Žampach – službu DOZP, tak vývoj za poslední roky je následující:

Rok	Počet odmítnutých	Počet přijatých	Počet odešlých/ z toho úmrtí	Využití lůžek %
2009	8	4	2/1	100,22
2010	11	4	6/5	99,56
2011 (do 09/2011)	6	4	2/0	100,26
2011 (prognóza)	12	4	2/0	100,41

Očekáváme, že do roku 2015 nedojde k výraznému snížení poptávky o službu DOZP v DPH Žampach a počet odmítnutých žadatelů na konci tohoto období nebude nižší než 5.

Prognóza vychází z těchto předpokladů:

- DPH Žampach bude poskytovat službu DOZP nadále pro shodnou cílovou skupinu (vč. věku od 1 roku, vč. ohrožených dětí s nařízenou ústavní výchovou)
- DPH Žampach ve službě DOZP výrazně nesníží kvalitu a mater. technický standard služby
- Počet uživatelů odcházejících (mimo úmrtí) do jiných služeb v roce bude zvýšen na cca max 3 (stávající stav 0 – 1)

Tento vývoj může být jednorázově ovlivněn:

- Zvýšeným počtem žadatelů z titulu ukončení činnosti Kojeneckých ústavů
- Zvýšeným počtem žadatelů z titulu optimalizace sítě poskytovatelů služeb na území Pk

d/ Ekonomika provozování služeb DPH Žampach

Záměrem DPH Žampach je zajištění plánované transformace části kapacity zařízení bez závislosti na potřebě nárůstu objemu ročních provozních nákladů organizace, zabrzdění meziročního růstu neinvestičních nákladů „na lůžko/měsíc“ ve službě DOZP a současně zvýšení příjmů z poskytovaných služeb. Ekonomice provozu a reálným finančním zdrojům bude podřizován plánovaný rozsah a rozvoj kvality poskytovaných služeb (udržitelný rozvoj).

K uvedenému:

V následujícím období se nepočítá s dalším nárůstem počtu zaměstnanců v přímé péči ani v servisních provozech. Ve struktuře zaměstnanců bude nadále početně limitováno nezbytné množství zaměstnanců dle jednotlivých platových tříd a odborných profesí. V DPH Žampach bude aplikován v odměňování §6 - Zvláštní způsob určení platového tarifu s účinností od 1.1.2011.

Zvýšené příjmy z poskytovaných služeb budou zajištěny z titulu cíleného navyšování počtu uživatelů služeb s vyšším stupněm závislosti na péči (s vyšším stupněm PnP) a dále využitím nových možností v oblasti úhrad avizovaných pro novelu zákona č. 108/2006 Sb. – např. zapojení úspor uživatelů do úhrad – dle poslední informace však neschváleno.

Nadále budou do hospodaření zapojovány příjmy z doplňkové (hospodářské) činnosti organizace.

Vysoké standardy v kvalitě ubytování vč. zázemí, kterých bylo dosaženo v modernizovaných provozech DPH Žampach mohou být při strukturálních změnách cílové skupiny v některých případech plánovitě dotčeny, pokud při transformaci nebudou současně realizovány uvedené investiční záměry („DPH Žampach, rekonstrukce a nástavba objektu U Šimona“ a „DPH Žampach, rekonstrukce a půdní vestavba objektu Na Výsluní“).

Cílový počet uživatelů služeb v hlavní provozované pobytové službě 107 by se neměl dále snižovat, a to i s ohledem na ekonomiku a efektivnost provozování zařízení DPH Žampach.

Doplnění k ekonomice:

Časový plán dalšího rozvoje a rozvojové vize DPH Žampach se podřizují vývoji finančních zdrojů a také vývoji reálné poptávky po stávající (hlavní) službě a nových službách.

DPH Žampach musí počítat v následujících letech s poklesem dotačních zdrojů a pro dosažení vyrovnaného hospodářského výsledku snižovat provozní náklady poskytovaných služeb a využívat všechny možnosti pro dosahování zvýšených výnosů z úhrad za služby, zdravotní výkony od ZP a z provozování doplňkové činnosti.

V roce 2012 činí avizované snížení zdrojů st. dotace 5% a příspěvku zřizovatele 10% (propad zdrojů v úhrnu o 1.345 tis Kč). Současně má organizace zřizovatelem přísně vázány prostředky investičního fondu pro použití na opravu a udržování.

Neinvestiční provozní náklady na lůžko a den tímto u služeb meziročně poklesnou z 30.607,- Kč v roce 2011 na 30.293,-Kč v roce 2012. Organizace za tímto účelem zavádí systém úsporných opatření.

První skupina úsporných opatření výrazně nezasahuje do rozsahu a kvality poskytovaných služeb a měla by být pro rok 2012 s ohledem na avizované zdroje dostačující.

Druhá skupina úsporných opatření částečně zasahuje i do rozsahu a kvality poskytovaných služeb, snižuje osobní náklady organizace, počet kmenových zaměstnanců a mimotarifní složky platu těchto.

Předložené investiční záměry DPH Žampach, jejich priority a navržená pořadí se tímto v principu nemění. DPH Žampach tyto však s výjimkou zřizovatelem jmenovitě schválených dílčích akcí (havarijního charakteru) pozastavil v přípravě k realizaci (stavební PD a řízení).

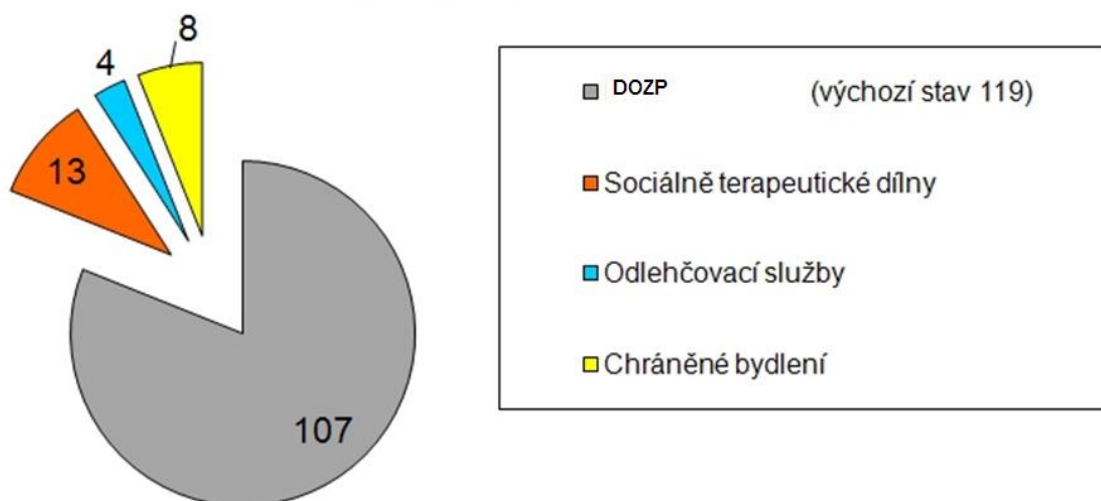
Pokud jde o nevyhovující ubytovací standard a zázemí pro uživatele, dotýká se cca 13 uživatelů služby DOZP a jeho řešení zahrnuje zejména pozastavený investiční záměr: Rekonstrukce a půdní vestavba objektu Na Výsluní.

Souhrnný přehled cílového stavu – vize po transformaci poskytovaných služeb v DPH Žampach

Struktura poskytovaných služeb	Počet
Domov pro osoby se zdrav. postižením (DOZP)	107
Sociálně terapeutické dílny (STD)	13
Odlehčovací služby (OS)	4
Chráněné bydlení (CHB)	8

celkem: 132

změny v poskytovaných sociálních službách (transformace služeb)

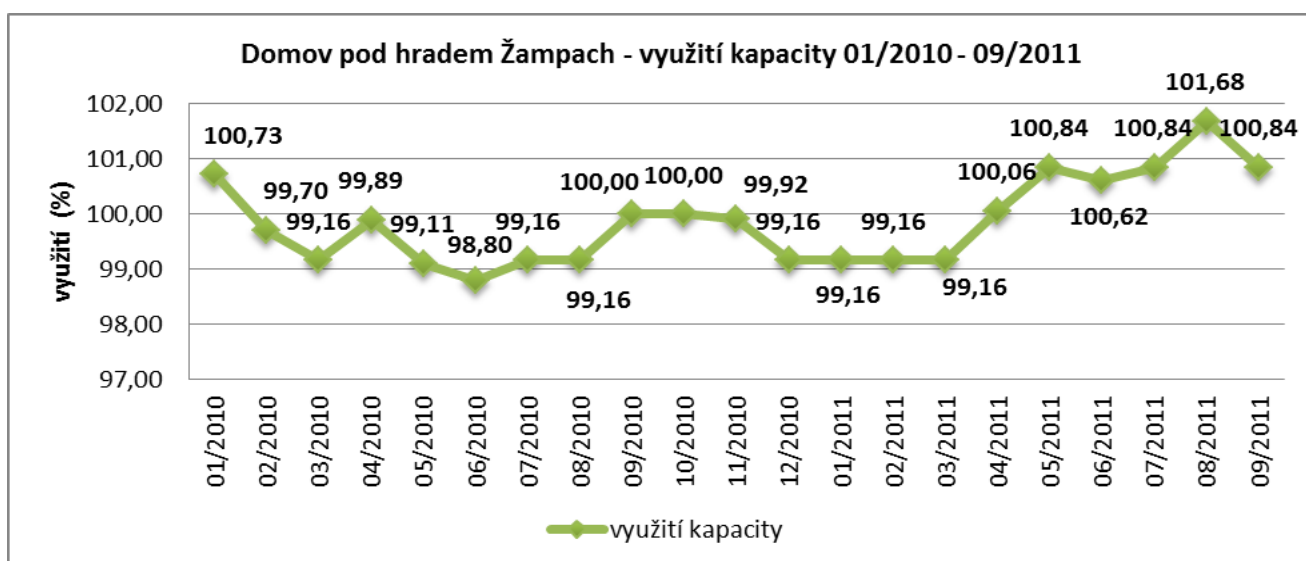


2. Analýza podmínek poskytování služeb

2.1 Skladba uživatelů a žadatelů o službu

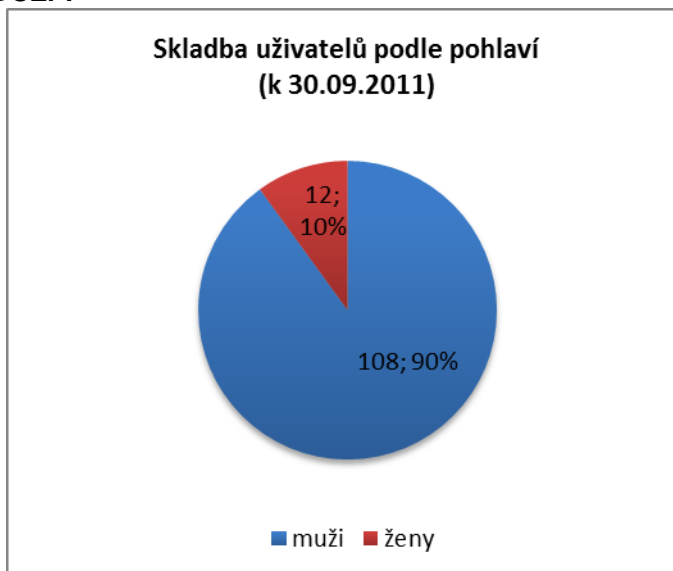
Využití kapacity za rok 2010 – 118,48; k 30.09.2011 – 119,31

2010	1	2	3	4	5	6	7	8	9	10	11	12
kapacita	119,00	119,00	119,00	119,00	119,00	119,00	119,00	119,00	119,00	119,00	119,00	119,00
využití	119,87	118,64	118,00	118,87	117,94	117,57	118,00	118,00	119,00	119,00	118,90	118,00
využití %	100,73	99,70	99,16	99,89	99,11	98,80	99,16	99,16	100,00	100,00	99,92	99,16



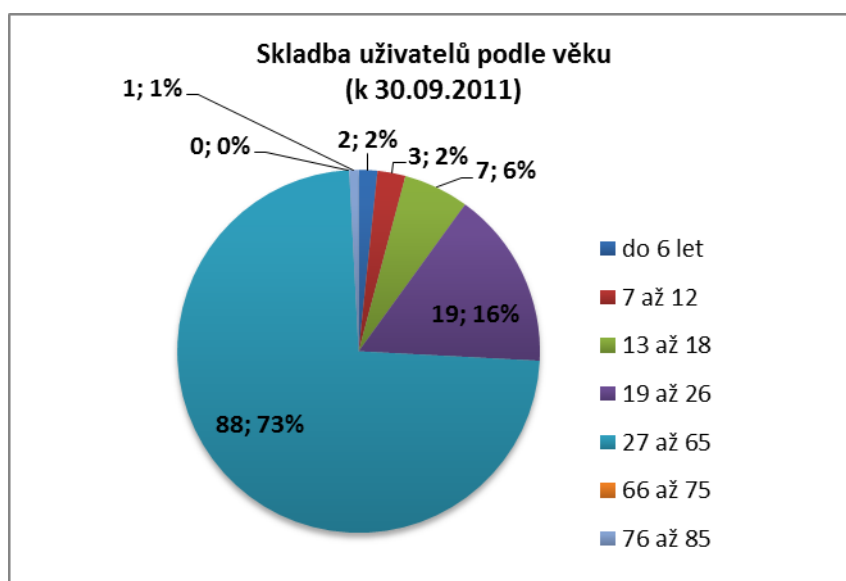
SKLADBA UŽIVATELŮ SLUŽBY DOZP:

uživatelé podle pohlaví		
	počet	
muži	108	91,53
ženy	12	8,47
celkem	120	100,0

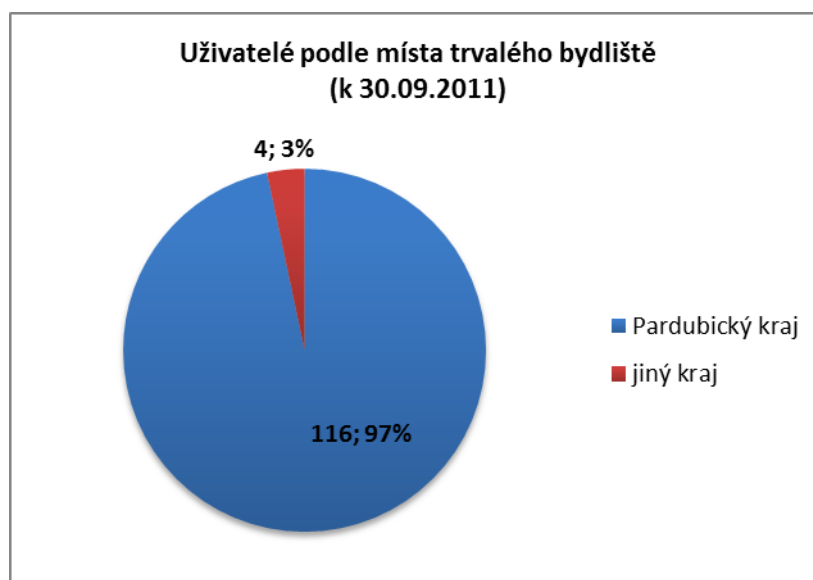


uživatelé podle věku		
	počet	%
do 6 let	2	1,67
7 až 12	3	2,50
13 až 18	7	5,83
19 až 26	19	15,83
27 až 65	88	73,33
66 až 75	0	0,00
76 až 85	1	0,83
celkem	120	100,0

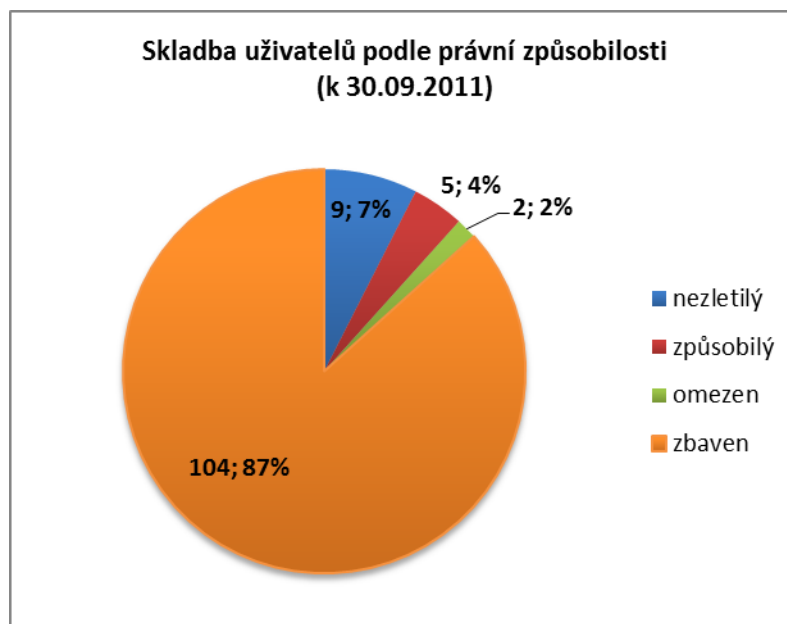
Průměrný věk: 38,00



uživatelé dle místa trvalého bydliště		
	počet	%
Pardubický kraj	116	96,67
jiný kraj	4	3,33
celkem	120	100,0



uživatelé podle právní způsobilosti		
	počet	%
nezletilý	9	7,50
způsobilý	5	4,17
omezen	2	1,67
zbaven	104	86,67
celkem	120	100,00

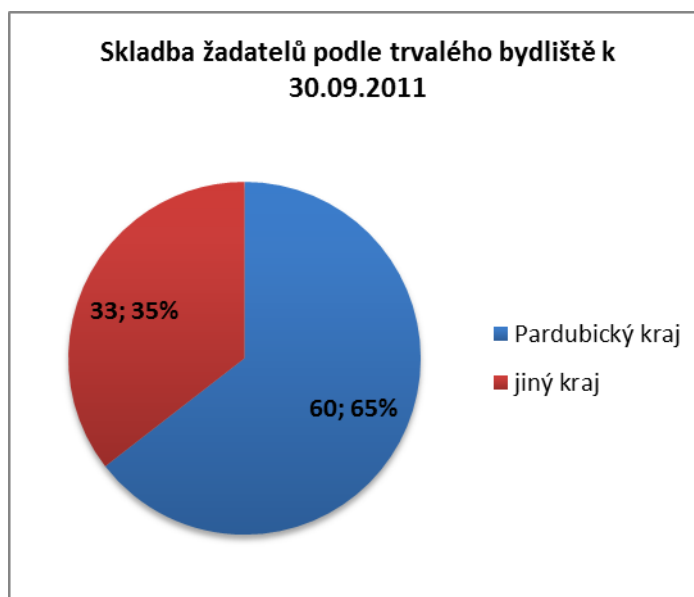


Z pohledu zákonného zastoupení uživatelů služeb lze v souvislosti s jejich trvalým bydlištěm uvést, že orgán místní správy, tj. Obec Žampach vykonává funkci opatrovníka u 23 uživatelů ze stávajících 120; jedná se o část uživatelů, u kterých do r. 2006 vykonával tuto funkci Ústav sociální péče Žampach.

SKLADBA ŽADATELŮ O SOCIÁLNÍ SLUŽBY

(aktualizace registru žadatelů v 02 a 03/2011; data k 30.09.2011)

žadatelé podle místa trvalého bydliště		
	počet	%
Pardubický kraj	60	64,52
jiný kraj	33	35,48
celkem	93	100,00

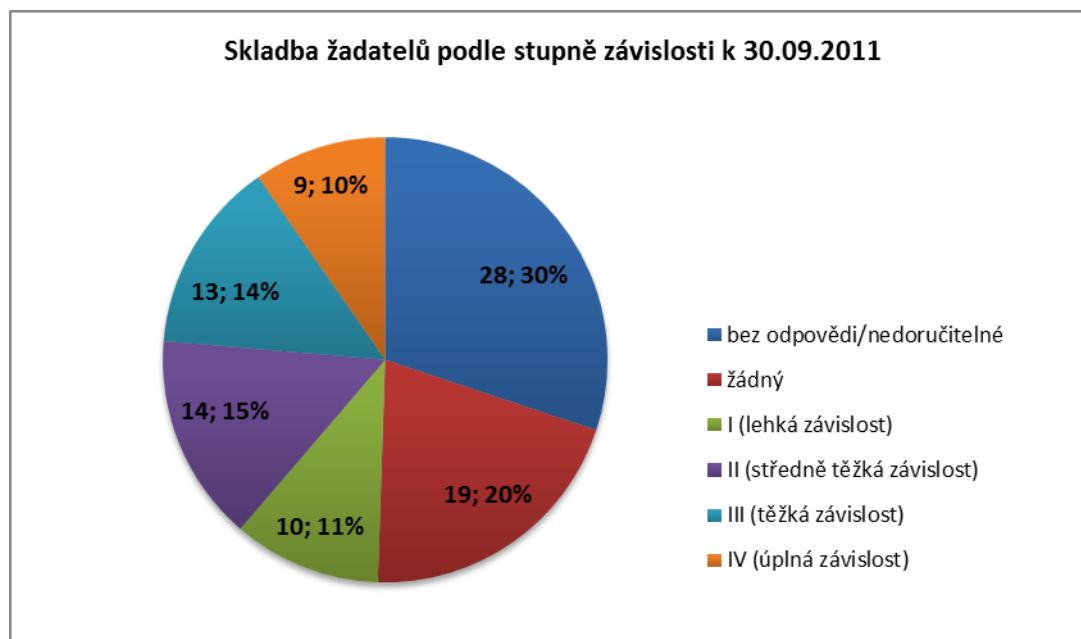


žadatelé podle pohlaví

	počet	%
muži	72	77,42
ženy	21	22,58
celkem	93	100,00

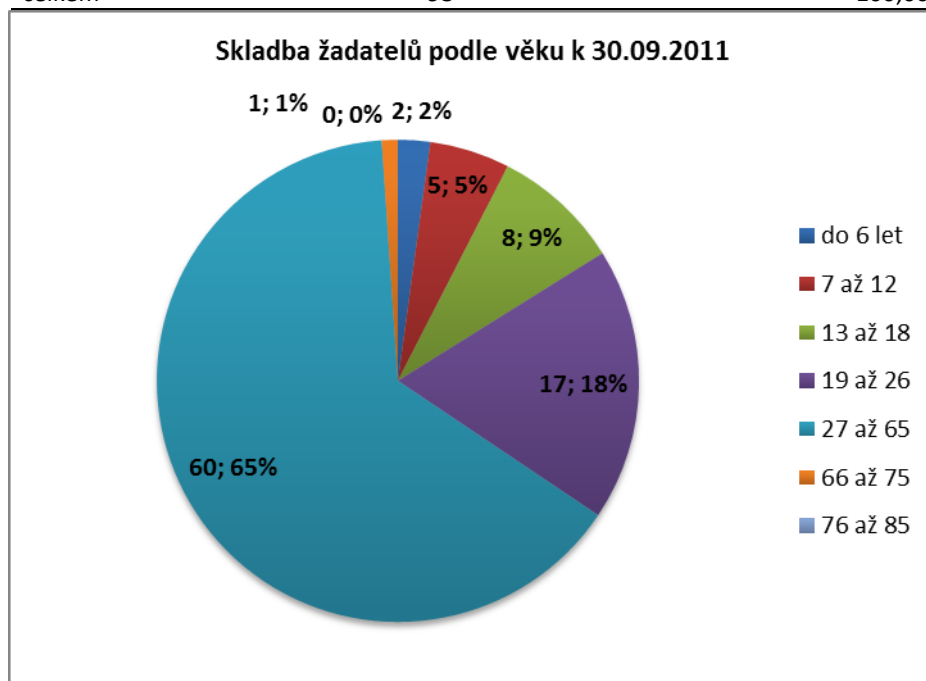
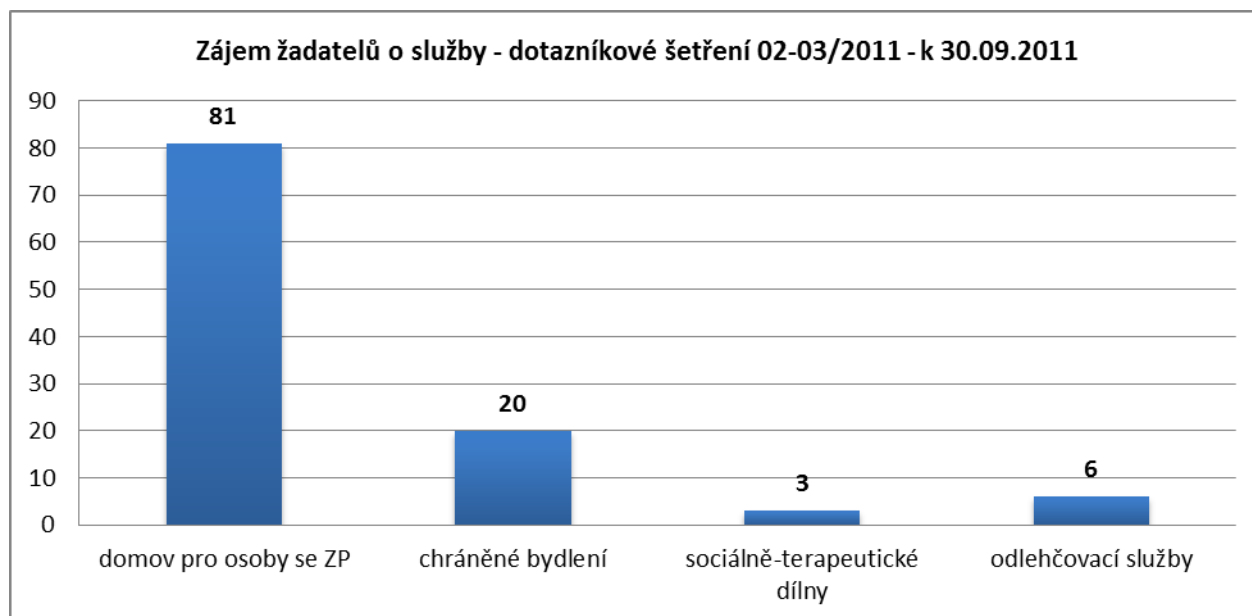
**žadatelé podle stupně závislosti**

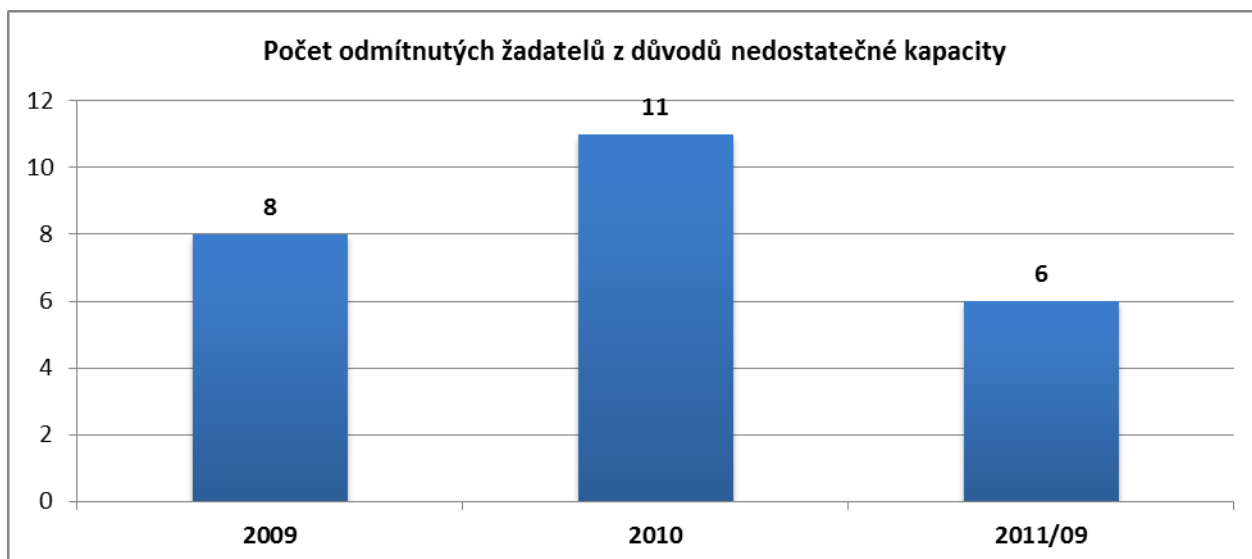
	počet	%
bez odpovědi/nedoručitelné	28	30,11
žádný	19	20,43
I (lehká závislost)	10	10,75
II (středně těžká závislost)	14	15,05
III (těžká závislost)	13	13,98
IV (úplná závislost)	9	9,68
celkem	93	100,00



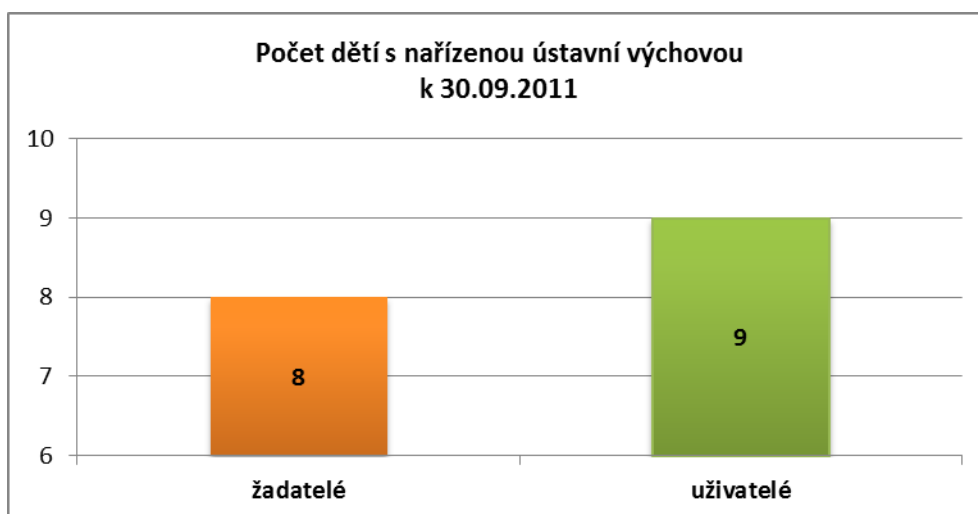
žadatelé podle věku

	počet	%
do 6 let	2	2,15
7 až 12	5	5,38
13 až 18	8	8,60
19 až 26	17	18,28
27 až 65	60	64,52
66 až 75	1	1,08
76 až 85	0	0,00
celkem	93	100,00

**Zájem žadatelů o sociální služby**

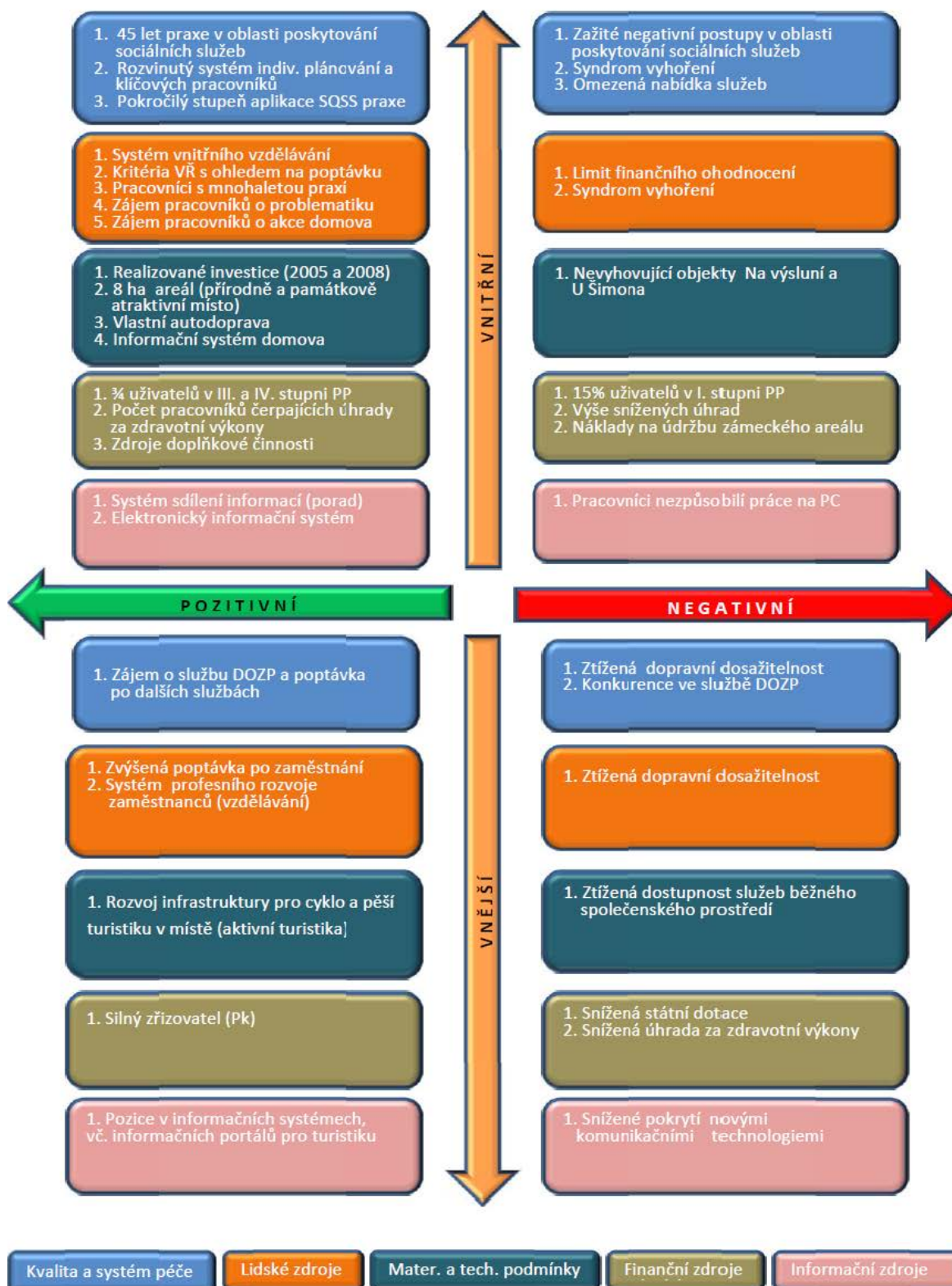


SOUDEM NAŘÍZENÁ ÚSTAVNÍ VÝCHOVA



2.2 SWOT analýza

Domov pod hradem Žampach
Analýza podmínek stávající služby DOZP – SWOT



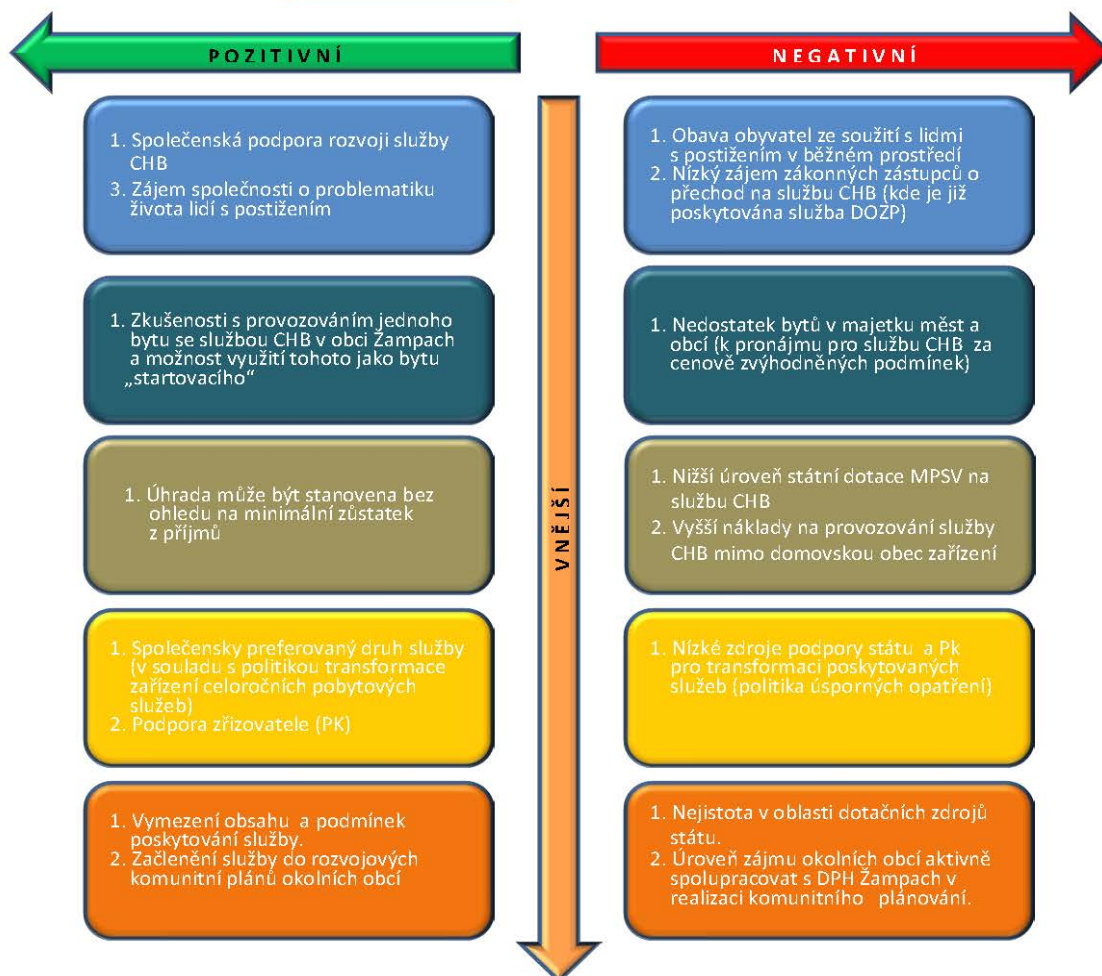
2.3 STEEPL analýza

2.3.1 Chráněné bydlení

Tato analýza by měla přispět k odhadnutí vývoje vlivu vnějšího prostředí na záměr rozšířit kapacitu služby **CHRÁNĚNÉ BYDLENÍ** Domova pod hradem Žampach a kapacitu mimo Obec Žampach.
 Jedná se o analýzu externího marketingového prostředí, zaměřeného na společenské, právní, ekonomické, politické a technologické faktory.

Oblasti:

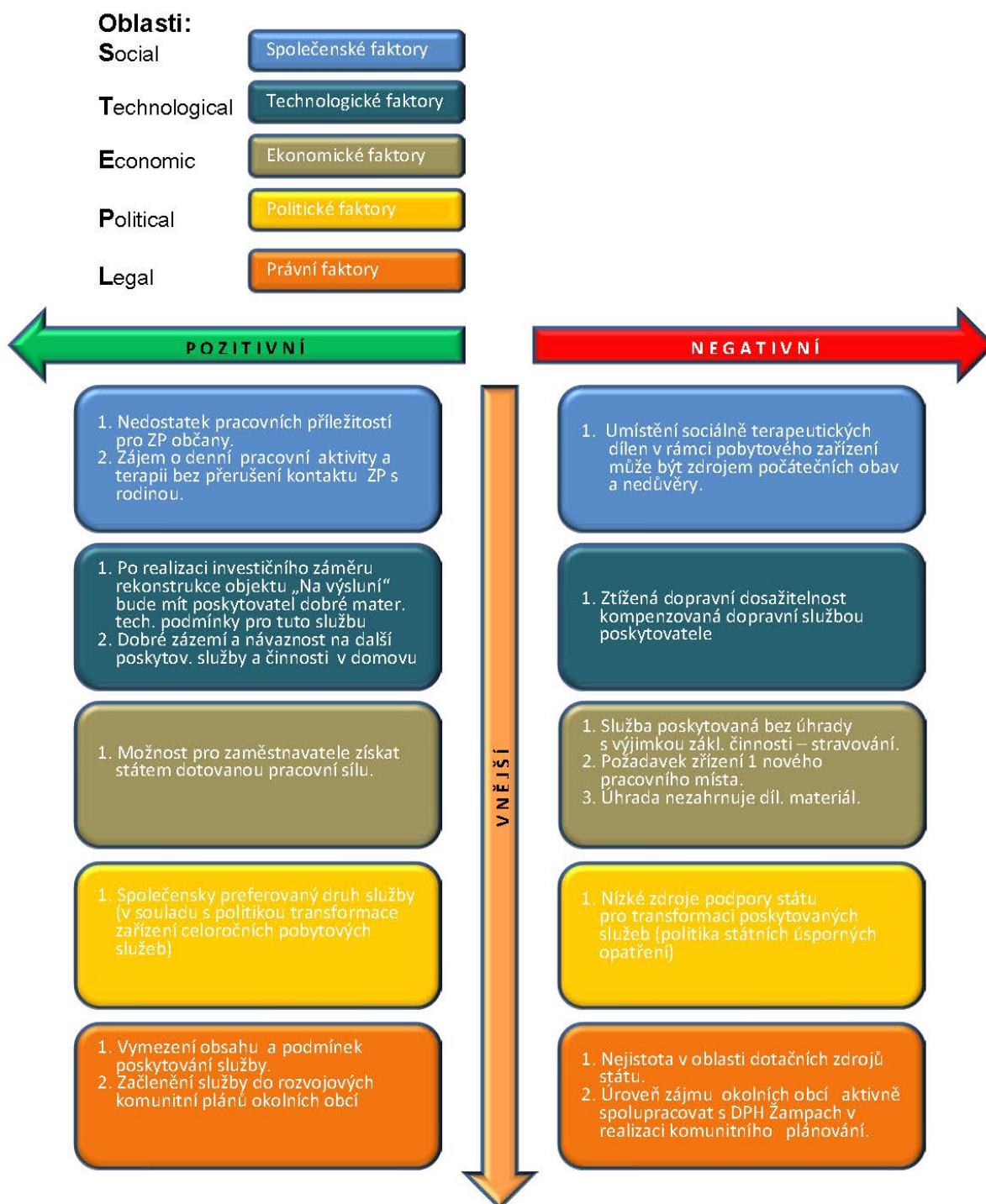
Social	Společenské faktory
Technological	Technologické faktory
Economic	Ekonomické faktory
Political	Politické faktory
Legal	Právní faktory



2.3.2 Sociálně terapeutické dílny

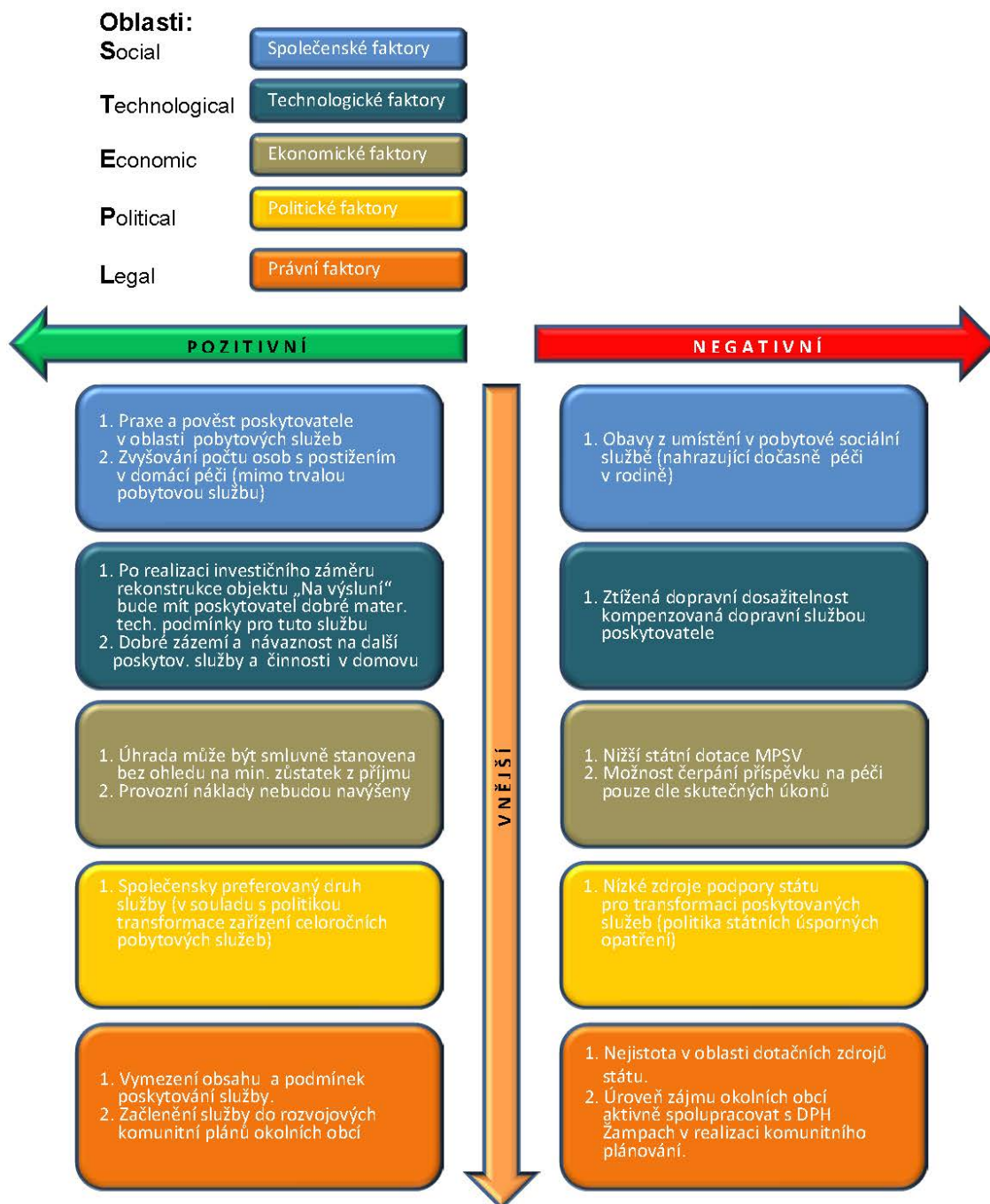
Tato analýza by měla přispět k odhadnutí vývoje vlivu vnějšího prostředí na záměr poskytovat službu **SOCIÁLNĚ TERAPEUTICKÉ DÍLNY** v Domovu pod hradem Žampach.

Jedná se o analýzu externího marketingového prostředí, zaměřeného na společenské, právní, ekonomické, politické a technologické faktory.



2.3.3 Odlehčovací služby

Tato analýza by měla přispět k odhadnutí vývoje vlivu vnějšího prostředí na záměr poskytovat **ODLEHČOVACÍ SLUŽBU** v Domovu pod hradem Žampach. Jedná se o analýzu externího marketingového prostředí, zaměřeného na společenské, právní, ekonomické, politické a technologické faktory.



2.4 Analýza konkurence

Důležitým východiskem pro hodnocení pozice organizace na „trhu“ sociálních služeb je mj. znalost stávající sociální sítě, zejména z pohledu místa poskytování, kapacity služby a cílové skupiny; na území **Pardubického kraje** je situace v rozmístění poskytovatelů služeb již Domovem registrovaných (DOZP a CHB) a kteří se zaměřují na stejnou nebo podobnou cílovou skupinu (osoby s mentálním nebo kombinovaným postižením) následující:

Pardubický kraj - poskytovatelé s registrovanou službou DOZP nebo CHB a cílovou skupinou osoby s mentálním nebo kombinovaným postižením						
okres		DOZP	podíl	CHB	podíl	celkem podíl
Chrudim		261	36,20%	12	13,64%	273 33,75%
	<i>Domov sociálních služeb Slatiňany</i>	261	36,20%	12	13,64%	273 33,75%
Pardubice		92	12,76%	0	0,00%	92 11,37%
	<i>Domov pod Kuňkou</i>	92	12,76%	0	0,00%	92 11,37%
Svitavy		165	22,88%	60	68,18%	225 27,81%
	<i>Domov na rozcestí Svitavy</i>	55	7,63%	50	56,82%	105 12,98%
	<i>Domov na zámku Bystré</i>	110	15,26%	10	11,36%	120 14,83%
Ústí nad Orlicí		203	28,16%	16	18,18%	219 27,07%
	<i>Domov pod hradem Žampach</i>	115	15,95%	4	4,55%	119 14,71%
	<i>Domov u studánky Anenská Studánka</i>	88	12,21%	0	0,00%	88 10,88%
	<i>BERENIKA - Vysoké Mýto</i>	0	0,00%	12	13,64%	0 0,00%
celkem kapacita		721	100,00 %	88	100,00 %	809 %

zdroj: registr poskytovatelů sociálních služeb MPSV

Z pohledu kapacity má Domov pod hradem Žampach 2. největší kapacitu pro službu DOZP v Pardubickém kraji, největší kapacitu v této službě na území okresu Ústí nad Orlicí. V současnosti je kapacita Domova pod hradem Žampach v této službě plně využita a poptávka ze strany žadatelů po této službě v Domovu pod hradem Žampach zde je (blíže 2.5.1).

Z pohledu místní dostupnosti, tj. geografického rozmístění poskytovatelů služby DOZP v Pardubickém kraji, je situace taková, že tato služba je zastoupena v západní části kraje (území okresů Pardubice a Chrudim) v každém z těchto okresů jedním poskytovatelem (Domov pod Kuňkou a Domov sociálních služeb Slatiňany), východní část (území okresů Ústí nad Orlicí a Svitavy) v každém z těchto okresů dvěma poskytovateli (Domov pod hradem Žampach, Domov u studánky a Domov na rozcestí Svitavy, Domov na zámku Bystré).

Ve službě CHB je situace taková, že z pohledu kapacity má Domov pod hradem Žampach z těch poskytovatelů, kteří tuto službu mají registrovanou, nejmenší registrovanou kapacitu pro tuto službu. Poptávka po této službě v Domovu pod hradem Žampach však převyšuje její současnou kapacitu (blíže předchozí graf: „Zájem žadatelů o sociální služby – dotazníkové šetření 02-03/2011“).

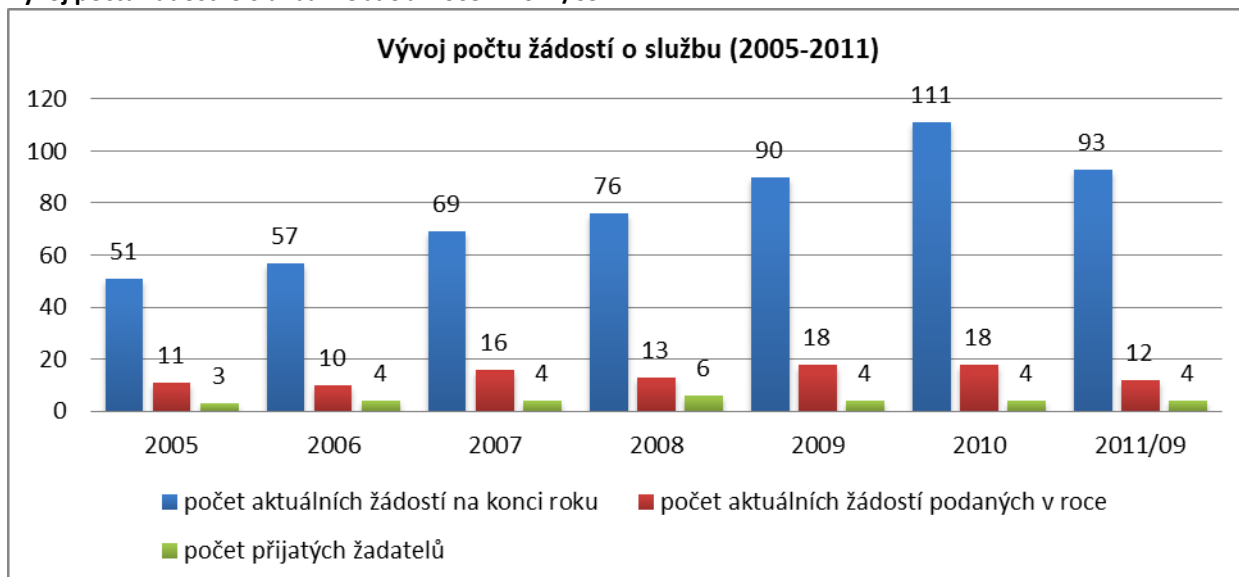
Pokud jde o místní dostupnost služby CHB, na území okresu Pardubice není tato služba poskytována, v okresu Chrudim je zastoupena Domovem sociálních služeb Slatiňany, na Svitavsku Domovem na rozcestí Svitavy a Domovem na zámku Bystré; pokud jde o území okresu Ústí nad Orlicí, tak službu CHB zde provozuje sdružení BERENIKA Vysoké Mýto (zhruba střední část kraje); nejbližší Domovu pod hradem Žampach je Centrum sociální péče města Ústí nad Orlicí, které poskytuje tuto službu v kapacitě 124 míst, nicméně cílová skupina CSP ÚO a Domova pod hradem Žampach se kryje jen částečně.

2.5 Analýza potřeb

2.5.1 Vývoj poptávky o službu DOZP a její naplňování

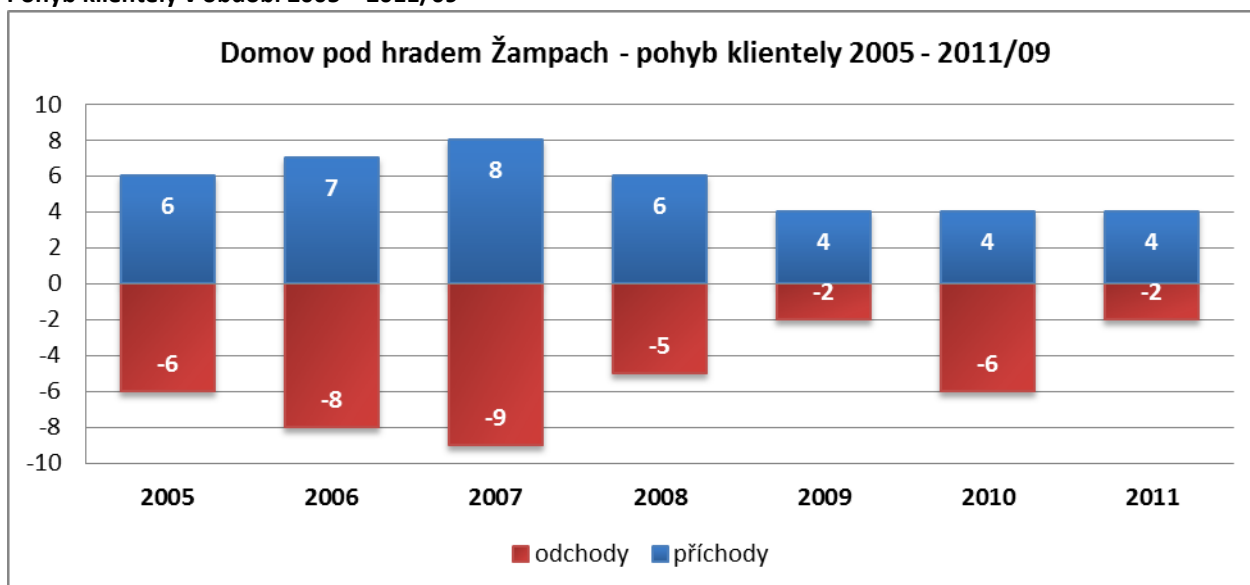
Zájem o poskytnutí pobytové sociální služby (do konce r. 2006 o umístění do ústavu sociální péče, od r. 2007 přijetí do domova pro osoby se zdravotním postižením - DOZP) v Domově pod hradem Žampach dostatečně vyjadřuje následující graf, který ve sledovaném období (2005 – 2010) vypovídá o nárůstu celkového počtu neuspokojených žádostí o službu DOZP; roční přírůstek nově podaných žádostí nemá klesající trend.

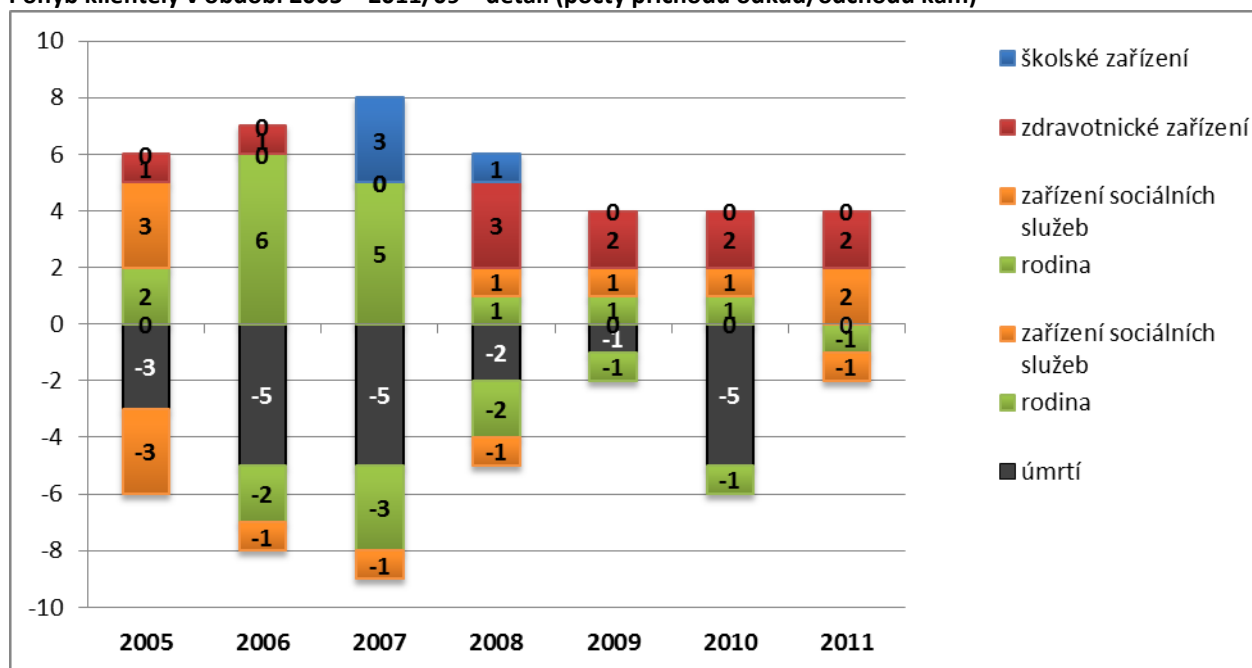
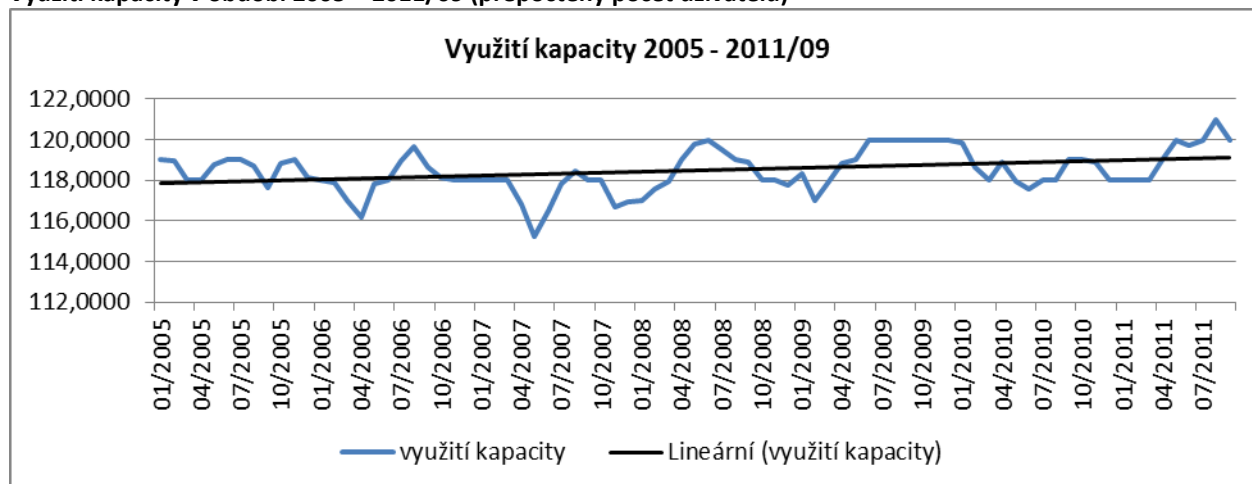
Vývoj počtu žádostí o službu v období 2005 – 2011/09



Míra schopnosti poskytovatele uspokojovat výše uvedené množství žádostí o poskytnutí sociální služby (tj. poptávka po službě) je dána zejména kapacitou služby (její pohyb nebo stálost (119 míst)), v návaznosti na to pohybem klientů (tj. jak často a za jakých podmínek vzniká volné místo) a širší cílové skupiny (určení, zda žadatelé o službu jsou schopni naplnit požadavky poskytovatele na osobu, které je schopen (dle registrace služby oprávněn) poskytnout službu). Volnějším nebo kategoričtějším vymezením cílové skupiny zvyšuje nebo omezuje prostor poskytovatele při procesu výběru nového uživatele služby. Lze říci, že odchody uživatelů se daří v zásadě kompenzovat novými příchody tak, že nedochází k dlouhodobému nenaplňování kapacity služby DOZP (graf: *Pohyb klientely v období 2005 – 2011/09 a Využití kapacity v období 2005 – 2011/09*).

Pohyb klientely v období 2005 – 2011/09



Pohyb klientely v období 2005 – 2011/09 – detail (počty příchodů odkud/odchodů kam)**Využití kapacity v období 2005 – 2011/09 (přepočtený počet uživatelů)**

2.5.2 Potřebnost služeb

2.5.2.1 Chráněné bydlení

Chráněné bydlení je pobytová služba (tj. spojena s ubytováním) poskytovaná osobám, které mají sníženou soběstačnost z důvodu zdravotního postižení; cílem služby je pomoci osobě vést v maximálně možné míře běžný způsob života; služba je proto zaměřena na udržování a prohlubování praktických dovedností osob při zajišťování chodu domácnosti, při hospodaření s finančními prostředky, při rozhodování o sobě samém, při rozvoji pracovních návyků a využívání veřejných služeb. Služba je tak vhodná pro osoby s lehčím zdravotním postižením; je cílena zejména na osoby, které nedokáží žít úplně sami bez pomoci, ale současně poskytování klasické celkové „ústavní péče“ je nedůvodné a nepřiměřené.

2.5.2.2 Odlehčovací služby

Tato služba je zaměřena na pomoc rodičům nebo pečujícím o zdravotně postižené osoby, které pečují v přirozeném prostředí a které nemají zájem o umístění těchto osob do pobytových zařízení sociálních služeb;

služba tak nabízí těmto osobám dočasnou péči, která umožní pečujícím rodičům si od péče odpočinout.

2.5.2.3 Sociálně-terapeutické dílny

Služba se specializuje na rozvoj motorických, manuálních schopností a dovedností osob, na jejich aktivitu, na rozvoj jejich tvůrčích možností, které mohou využít k celkovému rozvoji své osoby ale i k učení se spolupráce s ostatními uživateli této služby (dělba činností při uskutečňování výrobního programu); záměrem je spolupráce s okolním prostředím (tj. pomoc se začleňováním zdravotně postižených občanů do běžného prostředí prostřednictvím výrobně terapeutického programu – výstavy, prodeje výrobků).

IV. Základní priority a program rozvoje organizace

1. Cíle a opatření na zkvalitňování služby domova pro osoby se zdravotním postižením

1.1 Zkvalitňování systému poskytovaných služeb

Další zkvalitňování systému poskytovaných sociálních služeb v DPH Žampach je založeno na procesu naplňování standardů kvality sociálních služeb (dále jen SQSS) dle Zákona č. 108/2006Sb. v DPH Žampach, a to zejména prostřednictvím zavádění závazných pracovních postupů dle vnitřních pokynů, pravidel a metodik poskytování služby.

Vnitřní předpisy a metodiky poskytování služby musí být tvořeny a revidovány prostřednictvím realizačního týmu pro zavádění SQSS v organizaci a zavádění pracovních postupů, založených na konkrétních harmonogramech interních vzdělávacích akcí a dále vzděláváním prostřednictvím dalších akreditovaných školitelů minimálně v rozsahu dle Zákona č. 108/2006Sb. (u PSS a SP 24 hodin / kal. rok).

Prioritní oblastí pro zkvalitňování systému poskytovaných služeb je oblast individuálního plánování průběhu služby - sestavování, hodnocení a upravování individuálních plánů služby pro naplňování osobních cílů uživatele, vč. stanovení odpovědnosti za plánování a průběh služby pro jednotlivé uživatele.

Základním cílem DPH Žampach je úspěšné absolvování inspekce SQSS, která dosud neproběhla. Zvlášť jsou dále stanovena Opatření k zabezpečení zvyšování kvality péče v Domovu pod hradem ŽAMPACH, nyní jako Zpráva o naplňování standardů kvality sociálních služeb – zpracování k 30. 6. a 31. 12. kalendářního roku.

1.2 Zkvalitňování prostorových podmínek poskytovaných pobytových služeb

Prioritou v oblasti zkvalitňování prostorových podmínek poskytovaných pobytových služeb je dokončení tzv. následných etap modernizace DPH Žampach. Vzhledem k tomu, že se jedná o investiční potřeby, jsou tyto zahrnuty v registru programu údržby a rozvoje majetku Pardubického kraje (PUR) – aktuálně celkem 11 položek.

Domov pod hradem Žampach - souhrn akcí hlavních investičních potřeb

č.poř.	priorita	Akce DPH Žampach v PUR majetku Pardubického kraje - r. 2011
1	H	<p>Pořadí 1 - priorita H: DPH Žampach, rekonstrukce opěrné zdi zámeckého parku a komunikací areálu DPH Žampach <u>Zdůvodnění nezbytnosti realizace stavby:</u> Investice zajišťuje nezbytnou úpravu řešící havarijní stav obvodové opěrné zdi v horním zámeckém parku. Pískovcová zeď je již na mnoha místech rozpadlá a dochází k vyvalování kamenů, které představují potencionální nebezpečí, zej. v úseku vozovky a cesty pro pěší. Současně hrozí zcizování pískovcového kamene s památkovou hodnotou. Oddalování oprav vede k následným škodám, včetně nestability břehů zámeckého parku. Předmětem investice jsou nezbytné rekonstrukce potřebné pro zabezpečení zachování a rozvoje areálu ústavu, který je pro poskytování služeb uživatelům nezbytným prostorem. Na tento prostor je vázána podstatná část kvality poskytování kulturních, sociálních, volnočasových aktivit a služeb a zejména pak programy vedoucí k sociální integraci klientů domova Žampach v širších vazbách na místní a regionální společenské prostředí.</p>

		Jedná se navíc o investici směřující k zachování a obnově kulturní historické památky, kterou také žampašský zámek a areál představuje.
2	1	Pořadí 2 - priorita 1: DPH Žampach, rekonstrukce a nástavba objektu U Šimona (tzv."Pavilon") <u>Zdůvodnění nezbytnosti realizace stavby:</u> Tato investice řeší nezbytnou úpravu vnitřních dispozic budovy, aby vyhovovala náležitým podmínkám a standardům péče o uživatele služeb v domově. Současně investice zajišťuje nutné rekonstrukce a opravy instalačních rozvodů a výměnu truhlářských konstrukcí, opravu omítky a fasády. Investice je v souladu s potřebou rozvoje domova – dle zásad zpracovaných v dokumentu Strategické a rozvojové cíle Domova pod hradem Žampach (změna dispozic vyvolaná z nezbytnosti upravit vnitřní prostorové uspořádání dle současných kvalitativně vyšších standardů zařízení určeného pro celoroční pobyt uživatelů služeb).
3	1	Pořadí 3 - priorita 1: DPH Žampach , rekonstrukce a půdní vestavba objektu Na Výsluní (tzv."Důchod") <u>Zdůvodnění nezbytnosti realizace stavby:</u> Tato investice řeší jednak opravu hrozících závažných havarijních stavů (hrozící havarijní stav střešní krytiny a truhlářských konstrukcí, statické poruchy ve zdivu – praskliny) a současně modernizaci stavby v souladu s potřebou rozvoje domova – dle zásad zpracovaných v dokumentu Strategické a rozvojové cíle Domova pod hradem Žampach Aktualizace strategických rozvojových cílů Domova pod hradem Žampach a navazující změny pořadí a obsahu priorit investičních potřeb by měly zajistit připravenost domova na očekávané změny vyplývající z účinnosti zákona č. 108/2006 o sociálních službách a vládní politiky podpory transformace pobytových sociálních služeb v jiné typy sociálních služeb v ČR (usnesení vlády č. 127/2007) Jedná se navíc o investici směřující k zachování a obnově kulturní historické památky, mezi které tento objekt zámeckého areálu také náleží.
4	2	Pořadí 4 - priorita 2: DPH Žampach, pořízení 4 bytů chráněného bydlení mimo DPH(ve městě) + pořízení prodej.místa, vše jako pronájem dlouhodobý (s možností pozdějšího odkupu v případě nutnosti) <u>Zdůvodnění nezbytnosti realizace stavby:</u> - investiční záměr pořízení bytů mimo obec Žampach byl již zahrnut a registrován v předchozích investičních záměrech (PUR) - jedná se tedy pouze o změnu priority a doplnění obsahu tohoto původního záměru - uvedený investiční záměr je součástí překládaného námětu navržených projektů k možnému využití Operačních programů EU pro roky 2007 - 2013 (Integrovaný OP, Prioritní osa 2, oblast intervence 2.1. - podpora transformace a humanizace pobytových zařízení sociálních služeb..) Jedná se o investici v rámci následných, navazujících etap modernizace systému poskytovaných služeb, v souladu s potřebou dalšího rozvoje Domova pod hradem Žampach – dle zásad zpracovaných
5	2	Pořadí 5 - priorita 2: DPH Žampach, Zateplovací systémy budov a energeticky úsporné technologie <u>Zdůvodnění nezbytnosti realizace stavby:</u> Investice zajišťuje nezbytná opatření pro úsporu energií v Domově pod hradem Žampach a současně řeší zachování a obnovu majetku Pardubického kraje. Předmětem investice jsou zejména energeticky úsporná opatření, která výrazně sníží budoucí provozní náklady domova.
6	3	Pořadí 6 - priorita 3: DPH Žampach, Veřejné centrum aktivit a odpočinku "Zahrada Žampach" <u>Zdůvodnění nezbytnosti realizace stavby:</u> Nezbytnost realizace stavby je dána potřebou zajištění nutných podmínek pro plnění a rozvoj hlavního předmětu činnosti Domova pod hradem Žampach dle zřizovací listiny a potřebou realizace nutných rekonstrukcí pro udržování, zachování a rozvíjení hodnoty majetku Pardubického kraje, svěřeného do správy domova Žampach

		<p>dle zřizovací listiny.</p> <p>Dále investiční záměr splňuje základní cíle a požadavky v rámci projektu: Fondy EU - regionální operační program NUTS 2 Severovýchod, Prioritní osa 2: Rozvoj městských a venkovských oblastí, Oblast podpory 2.3: Rozvoj venkova.</p> <p>Předmětem záměru jsou nezbytné rekonstrukce a modernizace potřebné pro poskytování kulturních, sociálních, volnočasových služeb a sociální integraci klientů Domova pod hradem Žampach v širších vazbách na místní a regionální společenské prostředí</p>
7	3	<p>Pořadí 7 - priorita 3:</p> <p>DPH Žampach, rekonstrukce a opravy hospodářské budovy s modernizací prádel.provozu.</p> <p><u>Zdůvodnění nezbytnosti realizace stavby:</u></p> <p>Investice zajišťuje nezbytná opatření pro zachování a obnovu majetku Pardubického kraje. Předmětem investice jsou zejména nezbytné rekonstrukce potřebné pro zabezpečení modernizace komplexu prádelenského provozu s ohledem na platné hygienické normy a vytvoření podmínek pro uplatnění efektivních technologií a zajištění potřebného zázemí pro personál tohoto provozu. Současně jsou touto investicí řešeny nezbytné opravy na objektu hospodářské budovy jejichž oddalováním vzniká potencionální nebezpečí následných škod a havarijních stavů</p> <p>Jedná se navíc o investici směřující k zachování a obnově kulturní historické památky, v rámci které je tato budova situována.</p>
8	3	<p>Pořadí 8 - priorita 3:</p> <p>DPH Žampach, rekonstrukce a opravy budovy a areálu pomocného hospodářství</p> <p><u>Zdůvodnění nezbytnosti realizace stavby:</u></p> <p>Investice zajišťuje nezbytná opatření pro zachování a obnovu majetku Pardubického kraje. Předmětem investice jsou nezbytné rekonstrukce potřebné pro zabezpečení kvalitních podmínek nutných pro poskytování služeb uživatelům.</p> <p>Pomocné hospodářství domova představuje mimořádně významný provozní úsek ústavu pro zajištění produktivní pracovní činnosti klientů a pro sociálně pracovní terapii.</p> <p>Na tento prostor je vázána podstatná část kvality poskytování sociálních služeb a zejména pak programy vedoucí k sociální integraci klientů domova Žampach rovněž v širších vazbách na místní a regionální společenské prostředí.</p> <p>Jedná se navíc o investici směřující k zachování a obnově kulturní historické památky, v rámci které je areál pomocného hospodářství situován.</p>
9	3	<p>Pořadí 9 - priorita 3:</p> <p>DPH Žampach, zámecká kaple sv. Bartoloměje - restaurování hlavního oltáře</p> <p><u>Zdůvodnění nezbytnosti realizace restaurátorského zásahu:</u></p> <p>Oltář byl nedávno rozebrán na jednotlivé části, které jsou deponovány v prostoru kaple. Dřevo je v různé míře narušeno dlouhodobým působením červotoče, místy má perníkovou až práškovou strukturu a samovolně se rozpadá, je uvolněno ve spojích. Povrchová úprava je především na listovém dekoru značně uvolněná a v početných úsecích odpadá až na dřevěný podklad. Stav oltáře lze označit za havarijní.</p> <p>Vzhledem ke stavu a hodnotě předmětného oltáře je nutné provést co nejdříve restaurátorský zásah. Stanovenými restaurátorskými průzkumy a následně jejich vyhodnocením je možné zjistit maximální množství informací o současném stavu i předchozích opravách a úpravách a vyhodnotit možnosti dalšího postupu a upřesnit koncepci restaurátorského zásahu, jehož výsledkem by měla být kompletně restaurovaná památka. Za tímto účelem jsme již v roce 2009 a 2010 podávali žádost na MKČR o zařazení do programu restaurování movitých kulturních památek.</p>
10	2	<p>Pořadí 10 - priorita 2:</p> <p>DPH Žampach, Nákup / pořízení pozemku v lokalitě u Domků PB , obec Žampach</p> <p><u>Zdůvodnění nezbytnosti nákupu pozemku:</u></p> <p>Uvedené pozemky jsou potřebné pro zajištění nezbytných podmínek pro aktivizační činnosti uživatelů služeb, pro provozování hipoterapie (léčebného a pedagogického ježdění spojeného s chovem koní aj. domácích zvířat).</p> <p>Stávající smluvní vztah neposkytuje dostatečnou perspektivu k využívání těchto</p>

		pozemků. Pořízení těchto pozemků do vlastnictví by bylo účelné také proto, že tyto pozemky rozšíří o potřebnou plochu také stávající areál Domků ve stráni Domova pod hradem Žampach. O tyto pozemky by mohl v budoucnu projevit zájem jiný zájemce.
11	3	<p>Pořadí 11 - priorita 3: DPH Žampach, zámecká kaple sv. Bartoloměje - zadní vchod a obnova kruchty <u>Zdůvodnění nezbytnosti realizace stavby:</u> Zámecká kaple sv. Bartoloměje na Žampachu slouží jako prostor k zabezpečování aktivizačních činností pro uživatele služeb Domova pod hradem Žampach. Je mimo jiné místem konání různých kulturních akcí, kterých se účastní veřejnost společně s uživateli služeb.</p> <p>V minulosti prošla zámecká kaple rozsáhlou stavební úpravou, vč. statického zajištění, obnovy střechy, věže i stropu kaple. V podkroví kaple bylo vybudováno centrum pro rozvoj smyslového vnímání a muzikoterapii.</p> <p>V současné době je hlavní prioritou dokončení nezbytných úprav v interiéru kaple, ke kterým patří dokončení restaurování dřevěné části oltáře (v havarijním stavu, t.č. demontován, viz. samostatný inv. záměr), obnova dřevěné kruchty a zřízení zadního vchodu do zámecké kaple.</p> <p>Zámecká kaple je kulturní památkou (rej.č. 4167), která slouží potřebám aktivizačních činností uživatelů služeb a současně je předmětem širšího zájmu veřejnosti.</p> <p>Uvedené úpravy zvýší kvalitu vnitřního vybavení kaple pro tyto účely.</p>

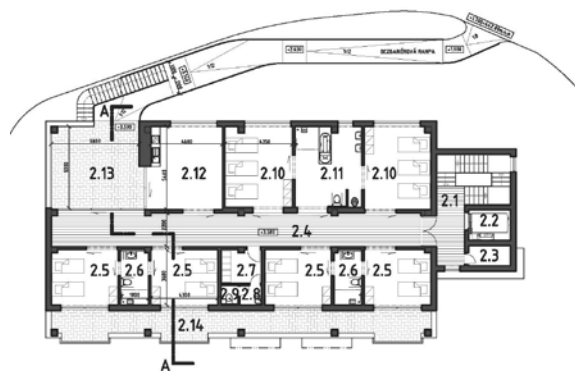
Legenda: R - rozestavěné; H - havárie; 1, 2, 3 - naléhavost

Tyto investiční potřeby zajišťují kvalitní prostorové podmínky pro poskytování sociálních služeb pro všechny uživatele a současně zajišťují potřeby pro realizaci transformace tohoto zařízení - doplněním nových typů služeb (viz. dále).

Základním cílem DPH Žampach je realizace investičního záměru Rekonstrukce a nástavba **objektu „U Šimona“**(dříve tzv. pavilon).



Rekonstrukce a nástavba objektu U Šimona - vizualizace



Dispozice 1.NP

Tento objekt dnes nevyhovuje podmínkám prostorových standardů péče. V minulosti zde byly prováděny pouze dílčí úpravy. Budova je nyní řešena jako bariérová a má převahu 4 – 5 lůžkových pokojů, společné sociální zařízení a jedinou společnou místnost, využívanou jako společenskou i jako jídelnu.

Po modernizaci bude mít budova 3 podlaží s bezbariérovým přístupem, změnou vnitřních dispozic vznikne 6 jednolůžkových, 14 dvoulůžkových a 2 třílůžkové pokoje se zázemím pro denní pobyt, stravování a hygienu. Systém obvodových teras umožní všem uživatelům služeb přístup do venkovního prostředí. Objekt po modernizaci bude určen zejména pro těžce postižené a imobilní uživatele služeb.

V PŘÍLOZE č. 1 JE UVEDENA SOUHRNNÁ TABULKA UVEDENÝCH INVESTIČNÍCH ZÁMĚRŮ DOMOVA

2. Cíle a opatření pro transformaci tohoto zařízení, doplněním nových typů služeb

2.1 Základní vymezení oblastí transformace

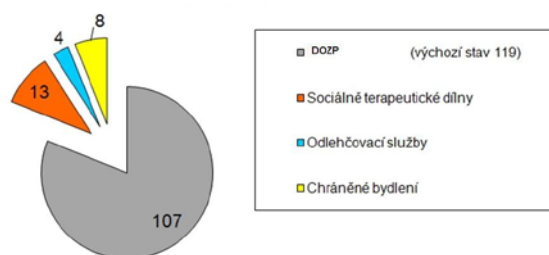
Prioritou v oblasti transformace DPH Žampach, zařízení t.č. s jediným druhem poskytované sociální pobytové služby - domova pro osoby se zdravotním postižením s kapacitou 119 osob, je doplnění nových druhů poskytovaných služeb, a to:

- chráněné bydlení § 51
- sociálně terapeutické dílny § 67
- odlehčovací služby § 44

Současná koncepce počítá s tím, že dojde v závislosti na vývoji reálných potřeb a poptávky po příslušném druhu služeb k postupnému snížení původní kapacity hlavního druhu služeb, a to ze 119 na 107. Zavedením dalších druhů služeb dojde k celkovému nárůstu uživatelů služeb (na 132 celkem), avšak nárůst se týká především služeb nepobytových.

Cílový stav □ □ □	
Struktura poskytovaných služeb	Počet
Domov pro osoby se zdrav. postižením	107
Sociálně terapeutické dílny	13
Odlehčovací služby □	4
Chráněné bydlení	8
celkem:	132

změny v poskytovaných sociálních službách
(transformace služeb)



2.2 Služba chráněné bydlení

2.2.1 Vymezení služby

Návrh koncepce dalšího rozvoje počítá se zaregistrováním této nové služby, a to s kapacitou 8 osob. Cílem je provozování služby chráněného bydlení celkem ve čtyřech malometrážních bytech umístěných v bytových domech v běžném společenském prostředí, a to ve městě Žamberk nebo Letohrad. Kapacita by mohla zahrnovat (nebo být rozšířena) o stávající byt využívaný DPH Žampach v bytovce obce Žampach (kapacita 4) nebo by mohl tento byt sloužit pro potřebu intenzivní přípravy uživatelů služeb pro život v chráněném bydlení ve městě.

Pořízení bytů pro tuto novou službu je zahrnuto v registrovaných investičních záměrech (PUR) Pardubického kraje. Byty lze pořídit a provozovat též jako byty pronajaté (jak je tomu u stávajícího bytu Obce Žampach).

Uživatelům služby chráněného bydlení musí být současně poskytována navazující podpora v aktivizačních činnostech, a to zejména v pracovním uplatnění v běžném pracovním prostředí nebo v pracovních centrech domova. Záměr proto zahrnuje i zřízení a provozování veřejného prodejního místa pro tento účel.

Název/typ Oddělení	celkem lůžek	Místnosti/byty	Počet uživatelů služeb	Výměra bytu/ložnice m ²	Typ služby
4 bytové jednotky	8	1	2	cca 30,0/15,0	Chráněné bydlení
Chráněné bydlení		2	2	cca 30,0/15,0	
		3	2	cca 30,0/15,0	
		4	2	cca 30,0/15,0	
CELKEM	8	4	Průměr: 2 lůžek/ložnice	Celkem výměra cca 120,0/60,0	

2.2.2 Finanční plán

Kalkulace navýšení provozních nákladů domova na rozšíření služby CHB (o 2 byty 1 + 1 (4uživatelé) - pronájem

NÁKLADY	2 x byt 1+1 ve městě	výše nákladů na uživatele / den	poznámka
nájemné v místě a čase obvyklém (Letohrad, Žamberk)	96 000,00	66,00	<i>předpokládané navýšení od roku 2012</i>

služby (elektrina, plyn, voda)	60 000,00	41,00	předpokládané min.navýšení od roku 2012
autoprovoz	40 200,00	28,00	předpokládané min.navýšení od roku 2012
materiálové náklady	54 000,00	37,00	viz příloha
celkem ubytování	250 200,00	172,00	

Závěr:

Náklady na rozšíření kapacity služby chráněné bydlení o 4 místa budou pokryty úhradou uživatelů služeb. Rozšíření této služby nebude vyžadovat zřízení nových pracovních míst (0,3 úvazku bude pokryto ze stávajících míst) ani žádný nárůst provozních nákladů.

**Přehled rozmístění lůžkové kapacity a počty lůžek dle oddělení
v Domově pod hradem Žampach.**

STÁVAJÍCÍ STAV r. 2011

	Název oddělení	Typ oddělení	Počet lůžek	Počet ložnic	Průměr lůžko/lož.	Typ služby
I	PODKROVÍ		13	7	1,86	POBYTOVÁ
II	HABRY	Zvýšená zdravotní péče	8	4	2,00	POBYTOVÁ
III	U PATRIKA	Zvýšená zdravotní péče	4	4	1,00	POBYTOVÁ
IV	JAVORKA	Zvýšená zdravotní péče	8	3	3,00	POBYTOVÁ
V	VÝCHODNÍ	Zvýšená zdravotní péče	8	3	2,67	POBYTOVÁ
VI	VÝSLUNÍ	Zvýšená zdravotní péče	13	4	3,25	POBYTOVÁ
VII	U ŠIMONA		30	11	2,73	POBYTOVÁ
VIII	ADAM	PB - DOMKY	6	5	1,00	POBYTOVÁ
VIII	KOLDA	PB - DOMKY	5	3	1,67	POBYTOVÁ
VIII	JOHANA	PB - DOMKY	5	3	1,67	POBYTOVÁ
VIII	VÍTEK	PB - DOMKY	6	4	1,50	POBYTOVÁ
IX	PB - byty	PB - byty	13	6	2,17	POBYTOVÁ
			119	57	2,09	

CÍLOVÝ STAV

	Název oddělení	Typ oddělení	Počet lůžek	Počet ložnic	Průměr lůžko/lož.	Typ služby
I	PODKROVÍ		13	7	1,86	POBYTOVÁ
II	HABRY	Zvýšená zdravotní péče	8	4	2,00	POBYTOVÁ
III	U PATRIKA	Zvýšená zdravotní péče	4	4	1,00	POBYTOVÁ
IV	JAVORKA	Zvýšená zdravotní péče	8	3	3,00	POBYTOVÁ
V	VÝCHODNÍ	Zvýšená zdravotní péče	8	3	2,67	POBYTOVÁ
VI	VÝSLUNÍ	Zvýšená zdravotní péče	4	2	2,00	POBYTOVÁ
VII	U ŠIMONA		39	21	1,80	POBYTOVÁ
VIII	ADAM	PB - DOMKY	6	5	1,00	POBYTOVÁ
VIII	KOLDA	PB - DOMKY	5	3	1,67	POBYTOVÁ
VIII	JOHANA	PB - DOMKY	5	3	1,67	POBYTOVÁ
VIII	VÍTEK	PB - DOMKY	6	4	1,50	POBYTOVÁ
IX	PB - byty	PB - BYTY	9	4	2,25	POBYTOVÁ
X	CHB - byt	CHB - BYT	4	2	2,00	POBYTOVÁ
			119	66	1,83	

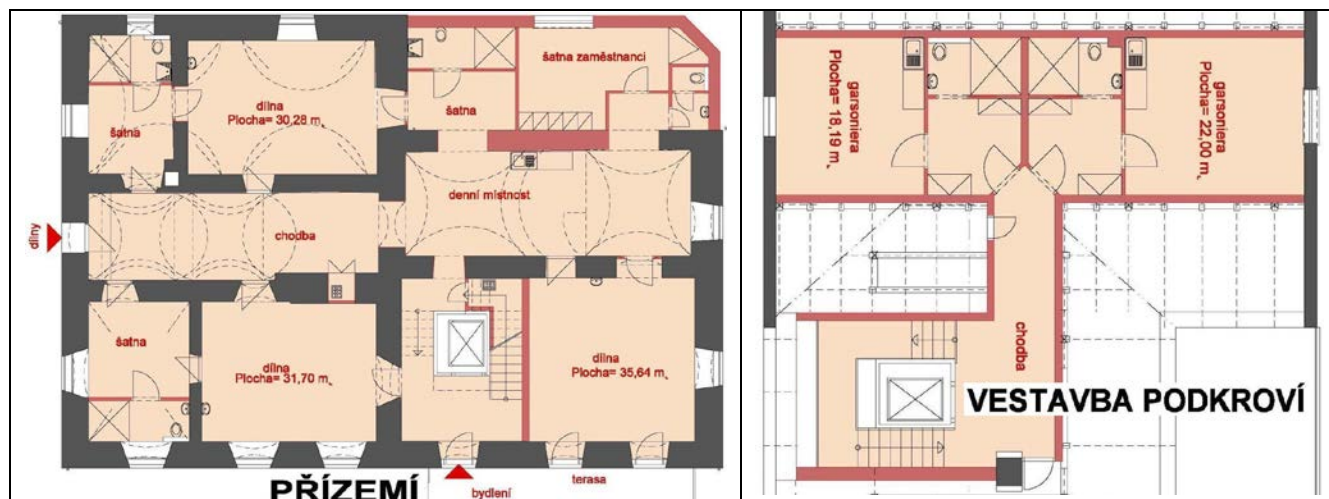
Celkové porovnání počtu lůžek na ložnicích (2010 x po r. 2011)

Stávající stav (2010)	Cílový stav (po r. 2011)
Počet lůžek celkem	Počet lůžek celkem
119	119
Počet ložnic celkem	Počet ložnic celkem
57	69
Průměr lůžek na ložnicích	Průměr lůžek na ložnicích
2,08	1,72

2.3 Služba sociálně terapeutické dílny a odlehčovací služby

2.3.1 Vymezení služby

Návrh koncepce dalšího rozvoje počítá také se zaregistrováním uvedených nových služeb, a to s kapacitou 13 pro sociálně terapeutické dílny a s kapacitou 4 pro odlehčovací služby. Cílem je provozování těchto služeb ve stávajícím objektu domova – **objekt „Na Výsluní“** (dříve tzv. důchod), který by prošel celkovou rekonstrukcí a modernizací za tímto účelem. Také tato priorita je registrovaným investičním záměrech (PUR) Pardubického kraje.



Služba sociálně terapeutické dílny by byla poskytována jako služba nepobytová pro osoby se zdravotním postižením ze spádové oblasti okresu Ústí nad Orlicí s tím, že by mohla být doplněna také službou dopravy uživatelů této služby z rodin (svážením). Záměrem je provozovat tři dílny s variabilním programem a s možností využívání dalších sociálně terapeutických programů, v areálu domova. Záměrem je také kooperace na produktivním výrobním programu s dalším subjektem.

2.3.2 Finanční plán

Kalkulace navýšení provozních nákladů domova na poskytnutí služby sociálně terapeutické dílny (13 uživatelů)

NÁKLADY	tři terapeutické dílny	poznámka
osobní náklady - 1 nové pracovní místo	281 400,00	<i>vychovatel</i>
osobní náklady - 2 pracovní místa	0,00	<i>vychovatel (ze stávajících pracovních míst)</i>
předpokládané navýšení energií po rekonstrukci objektu	0,00	<i>dle provedeného energetického auditu</i>
materiálové náklady	50 000,00	<i>spotřební materiál na výrobu produktů dle zaměření dílen</i>
svoz uživatelů služeb z nejbližšího okolí (pohonné hmoty + amortizace)	81 312,00	<i>Žamberk, Letohrad, Ústí nad Orlicí a přilehlé obce (počítá se s částečnou úhradou nákladů od uživatelů v rámci fakultativní činnosti cca 50%)</i>
	412 712,00	<i>(počítá se s částečnou úhradou nákladů od uživatelů v rámci fakultativní činnosti)</i>

Zřízení této služby je podmíněno realizací investičního záměru Rekonstrukce a půdní vestavba objektu Na Výsluní.

Rok 2011: 0.etapa modernizace objektu Na Výsluní

Vybudování části objektu - dle PD " Rekonstrukce a půdní vestavba objektu Na Výsluní - rozšíření budovy - zázemí, kde bude umístěno sociální zařízení pro klienty a zaměstnance. Stávající sociální zařízení je v havarijním stavu a kanalizace objektu je již neprůchodná - proto byla zvolena tato varianta postupné rekonstrukce objektu, přičemž projektová dokumentace s tímto počítá pro rok 2011 s inv.částkou 1 mil. Kč

2.4 Odlehčovací služby

2.4.1 Vymezení služby

Služba odlehčovací s kapacitou 4 lůžek by nabízela pobyty krátkodobé, pomáhající pečujícím rodinám v době dočasné potřeby. Je počítáno i s možností realizace specifických „rekreačně poznávacích“ pobytů rodičů společně s postiženými dětmi v případě volné kapacity těchto lůžek. Služba by byla realizována v podkrovní objektu sociálně terapeutických dílen se samostatným a bezbariérovým přístupem. Při provozování této služby by bylo spolupracováno se Společností pro podporu lidí s mentálním postižením ČR (OV SPMP).

2.4.2 Finanční plán

Kalkulace navýšení provozních nákladů domova na poskytnutí odlehčovacích služeb
- dvoulůžkové pokoje (4uživatelé)

NÁKLADY	dva dvoulůžkové pokoje / rok	poznámka
mzdové náklady	0,00	PSS z oddělení PB a CHB
předpokládané navýšení energií po rekonstrukci objektu	0,00	dle provedeného energetického auditu
	0,00	

Zřízení této služby je podmíněno realizací investičního záměru Rekonstrukce a půdní vestavba objektu Na Výsluní.

Rok 2011: 0. etapa modernizace objektu Na Výsluní

Vybudování části objektu - dle PD " Rekonstrukce a půdní vestavba objektu Na Výsluní - rozšíření budovy - zázemí, kde bude umístěno sociální zařízení pro klienty a zaměstnance. Stávající sociální zařízení je v havarijním stavu a kanalizace objektu je již neprůchodná - proto byla zvolena tato varianta postupné rekonstrukce objektu, přičemž projektová dokumentace počítá pro rok 2011 s inv. částkou 1 mil. Kč.

Závěr:

Náklady na provozování této nové služby budou pokryty úhradou uživatelů.

Rozšíření této služby nebude vyžadovat zřízení nových pracovních míst (0,3 úvazku bude pokryto ze stávajících míst).

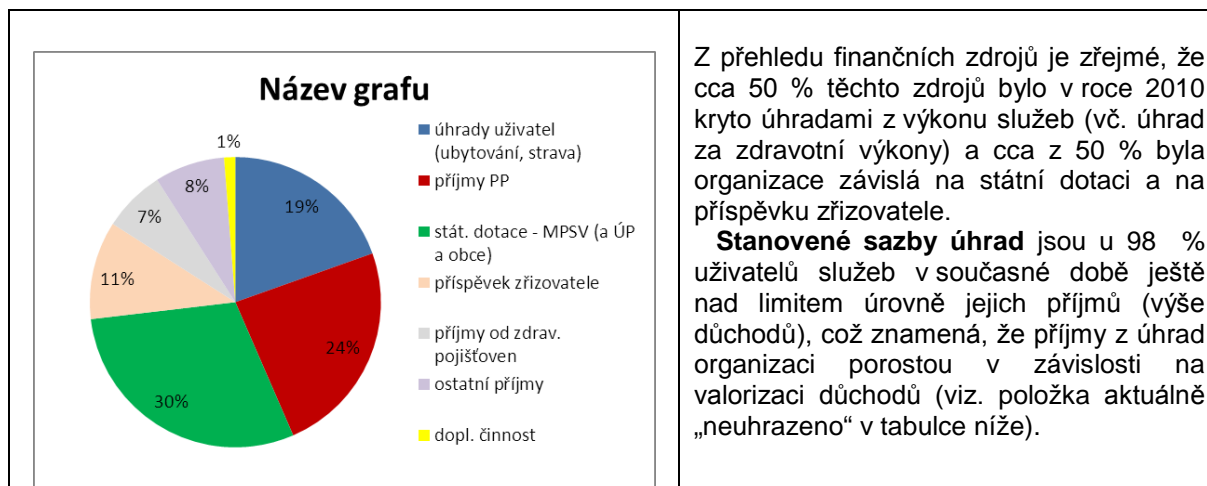
V. Základní zdroje dalšího rozvoje organizace

1. Finanční a materiální zdroje

1.1 Finanční zdroje provozní a provozní náklady

Struktura příjmů organizace v roce 2010

	druh příjmu	Kč	%
	úhrady uživatel (ubytování, strava)	9 057 847	19,55%
	příjmy PP	11 093 214	23,94%
	stát. dotace - MPSV (a ÚP a obce)	13 730 000	29,64%
	příspěvek zřizovatele	5 067 171	10,94%
	příjmy od zdrav. pojišťoven	3 195 069	6,90%
	ostatní příjmy	3 612 298	7,80%
	dopl. činnost	574 517	1,24%
	celkem	46 330 116	100,00%



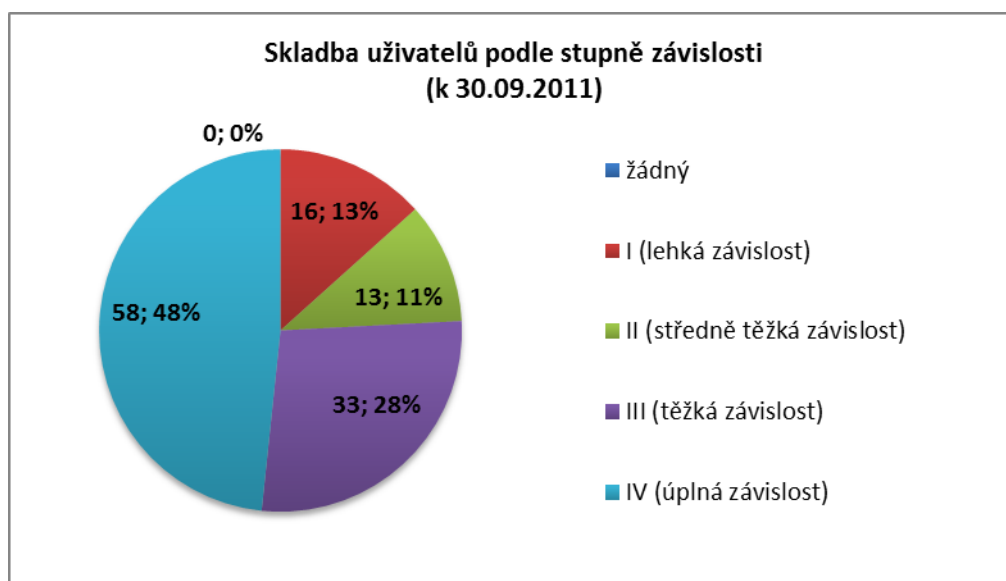
v tis Kč	1	2	3	4	5	6	7	8	9	10	11	12	Součet
Úhrada klienti	639	633	650	675	699	733	744	757	761	762	762	726	8 541
Úhrada příbuzní	0	0	0	0	0	0	0	0	0	0	0	0	0
PP	944	931	940	945	943	950	950	1 005	1 005	993	993	941	11 540
Celkem tis Kč	1 583	1 564	1 590	1 620	1 642	1 683	1 694	1 762	1 766	1 755	1 755	1 667	20 081
*Neuhrazeno	20	23	34	49	72	99	103	110	114	114	114	107	959

***Neuhrazeno:**

Neuhrazeno je rozdíl mezi cenou služby (úhrada za ubytování a stravu sjednaná ve smlouvě) a skutečnou úhradou, která vychází ze skutečných příjmů klienta a respektuje ochranu 15% zůstatku; Snížení této částky je závislé zejména na postupné valorizaci důchodů (např. při každoroční 3 % valorizaci důchodů by došlo k vyrovnaní rozdílu kolem r. 2014 – 2015. Do této doby se paušální zvyšování sazeb úhrady neprojeví ve zvýšených příjmech organizace z úhrad.)

SKLADBA UŽIVATELŮ PODLE STUPNĚ ZÁVISLOSTI (k 30.09.2011)

souhrn	%	počet	částka příspěvku
žádný	0,00		0 KČ
I (lehká závislost)	13,33	16	12 800 KČ
II (středně těžká závislost)	10,83	13	53 000 KČ
III (těžká závislost)	27,50	33	267 000 KČ
IV (úplná závislost)	48,33	58	696 000 KČ
celkem	100,00	120	1 028 800 KČ



Oblast příjmu z úhrad tedy základním způsobem ovlivňuje zaměření DPH Žampach na cílovou skupinu

zdravotně postižených s vyšším stupněm PP a dále také na tom, jak jsou průběžné přehodnocování st. PP v souvislosti s vývojem zdravotního postižení a stavu uživatelů. Pobytová služba DOZP poskytovaná domovem není zaměřena na žadatele s lehkým st. (I.st. PnP) nebo na žadatele bez závislosti na péči vůbec.

Oblast příjmu z úhrad dále vyžaduje využívání možnosti navýšit příjmy z tzv. doplatků od dalších osob a příbuzných, a to vždy na základě smluvní dohody o úhradě v procesu vyjednávání se zájemcem o poskytovanou službu, avšak vždy s ohledem na aspekty sociální.

V oblasti **příjmů za zdravotní výkony** je záměrem udržet úroveň příjmů od zdravotních pojišťoven z r. 2009 také v následujících letech a využívat k tomuto i smlouvy s jinými zdravotními pojišťovnami než VZP ČR.

Další rozvoj služeb DPH Žampach musí vycházet z reálných možností finančních zdrojů a z nákladů spojených s dalším rozvojem služeb. Vzhledem k tomu, že v nejbližších letech nelze počítat se zvyšováním **úrovně finančních zdrojů státní dotace a příspěvku zřizovatele je tak prioritou efektivita a úspora provozních nákladů**. Z těchto pak efektivita v oblasti nákladů mzdových.

Náklady na platy - přehled za období: rok 2004 - 2010 v tis Kč

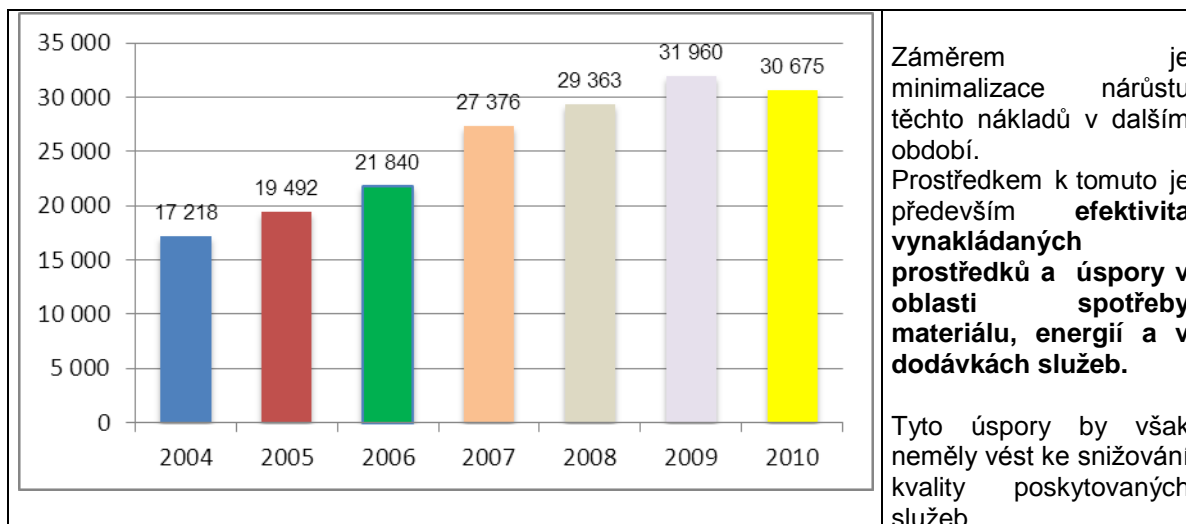
	období	počet zaměstnanců	průměr plat Kč	roční náklad v tis Kč
	2004	63,8	13 959	10 978
	2005	70,9	15 066	12 885
	2006	75,7	15 929	14 547
	2007	83,6	17 173	17 396
	2008	86,2	17 084	17 839
	2009	91,3	18 100	19 888
	2010	90,2	18 027	19.513

Year	Annual Expense (tis Kč)
2004	10 978
2005	12 885
2006	14 547
2007	17 396
2008	17 839
2009	19 888
2010	19 513

Záměrem je minimalizace nárůstu těchto nákladů v dalším období. Prostředkem k tomuto je především efektivní **profesní struktura zaměstnanců** a její vázání na vývoj úrovně příjmů, vč. vývoje příjmů dle struktury uživatelů služeb – dle zastoupení různých stupňů PP.

Celkové neinvestiční - provozní náklady v přepočtu na lůžko a měsíc - vývoj za období 2004 - 2010

období	průměr Kč lůžko / měsíc	Kč neinvestiční náklad celkem / rok
2004	17 218	24 586 817
2005	19 492	27 834 026
2006	21 840	31 188 031
2007	27 376	39 092 410
2008	29 363	41 929 910
2009	31 960	45 638 393
2010	30 675	43 804 430



MZDOVÉ NÁKLADY - PŘEHLED PRŮMĚRNÝCH PLATŮ DLE SKUPIN ZAMĚSTNANCŮ OD R. 2008

rok	Zdravo tníci	sociáln í prac.	Spec. Pedag.	přímá obsluž. činnost	Vycho vatel	THP	dělníci	CELKEM prům. plat Kč	CELKEM NÁKLAD Kč	počet zam. LIMIT zřiz.	Přep.po č. zam. skuteč
2008	23 734	17 121	18 734	15 071	17 965	22 544	11 636	18 222	17 663 563	86	86,20
2009	25 646	18 521	19 735	15 292	19 050	24 665	13 517	20 178	19 833 724	91	91,30
2010	29 963	18 692	15 325	16 545	15 325	26 314	13 400	18 027	19 633 087	92	92,28
plán 2011									20 413 000	92	

Rozbor stávajícího stavu financování služeb v oblasti nákladů a výnosů údaje jsou uvedeny za rok 2010

Měsíční náklady a výnosy na 1 lůžko a poměr státní dotace a příspěvku na provoz (vč. účelové neinvestiční dotace na vnitřní vybavení) k nákladům

Měsíční náklady	Výnosy (za měsíc / 1 lůžko) (v Kč)					
	Počet lůžek: 119					
NÁKLADY za měsíc / na 1 lůžko	Provozní dotace Mimo SROP	Podíl dotace na nákladech v % zaokr.	Tržby z prodeje služeb	Podíl tržeb z prodeje služ. (ošetř) na nákladech v %	Ostatní výnosy včetně dotace ÚP, mimo st. dotace a příspěvku na provoz	Výnosy celkem včetně dotace ÚP, mimo st. dotace a příspěvku na provoz
32.317,-	13.163,-	40,7%	14.111,-	43,7%	5.169,-	19.281,-

Roční výnosy a poměr státní dotace a příspěvku na provoz (vč. účelové neinvestiční dotace na vnitřní vybavení) k nákladům

Roční náklady	Roční výnosy (v tis. Kč)						HV
	St.dotace a přísp. na provoz (691)	Podíl dotace na nákladech v % zaokr.	Tržby z prodeje služeb (jen ošetř. 602 001)	Podíl tržeb z prodeje služ. (ošetř) na nákladech v %	Ostatní výnosy včetně dotace ÚP, mimo st. dotace a příspěvku na provoz	Výnosy celkem včetně dotace ÚP, mimo st. dotace a příspěvku na provoz	
NÁKLADY celkem (5)							
46.149,-	18.797,-	40,7%	20.151,-	43,7%	7.382,-	27.533,-	181,-
Měsíční náklady na 1 lůžko (v Kč)							
Materiál (501,504)	Energie (502)	Opravy a udržování (511)	Cestovné, Služby, repre (512,513,518)	Osobní náklady (521,524,525,527,528)	Odpisy (551)	Ostatní náklady (549,531,538)	CEL KEM
4.685,-	2.315,-	2.755,-	1.831,-	18.711,-	1.887,-	134,-	32.3

Roční náklady na 1 lůžko (v tis. Kč)							
Materiál (501, 504)	Energie (502)	Opravy a udržování (511)	Cestovné, služby, repre (512,513,518)	Osobní náklady (521,524,525,527, 528)	Odpisy (551)	Ostatní náklady (549,531,538)	CELKE M
56,-	28,-	33,-	22,-	225,-	23,-	1,-	388,-

PŘÍSPĚVEK NA PROVOZ A VÝNOSY Z VLASTNÍ ČINNOSTI - PŘEHLED:

Rok	státní dotace	.přísp. na provoz zřizovatel	doplň. zdroj. zřizov. úřad práce	CELKEM	pozn.
2008	18.193.000,-	7.623.679,26	65.000,-	25.881.679,26	Bez dotace na odvod SROP
2009	11 617 000,-	9 404 730,-	124 500,-	21.146.230,-	Není SROP
2010	13.730.000,-	5.067.171,-	85.500,-	18.882.671,-	

ROK	PŘÍSPĚVEK NA PROVOZ CELKEM				VÝNOSY	
	CELKEM	lůžko/rok	lůžko/měs	Celkem nárůst (meziroč.)	CELKEM (bez.provoz. dotace PK)	
Údaj :	Kč	Kč	Kč	%	tis Kč	
2008	22.781.679,26	191.442,68	15.953,56	xxxx	18.258,00	včetně ÚP, bez vybavení ZB
2008	25.881.679,26	217.493,10	18.124,43	+2,00	21.358,00	včetně ÚP a vybavení ZB
2009	21.146.230,00	177.699,41	14.808,28	-18,3	11.741,50	Včetně ÚP
2010	18.882.671,00	158.677,91	13.223,16	-10,7	13.815,50	Včetně ÚP

SPOTŘEBA ENERGIÍ V PROVOZU Domova pod hradem Žampach – vývoj od r. 2007 a výhled do r. 2013

Vývoj a výhled spotřeby zahrnuje provoz v době rekonstrukce zámecké budovy (v období od r.2007 do r.2008) a provoz po rekonstrukci, modernizaci a vestavby podkroví zámecké/hlavní budovy v Domově pod hradem Žampach, kdy v době rekonstrukce došlo k poklesu odběru energií a po zahájení provozu spotřeba zejména elektrické energie stoupla z důvodu nových energetických technologií a vyššího hygienického nároku na provozování budov (hygiena osvětlení, větrání, klimatizace). U spotřeby zemního plynu došlo po zahájení provozu k téměř nezatelnému nárůstu, odůvodněnému podstatným zvětšením podlahové plochy zámecké budovy, ale současně zmírněnému použitím konstrukčních prvků snižujících energetickou náročnost budovy.

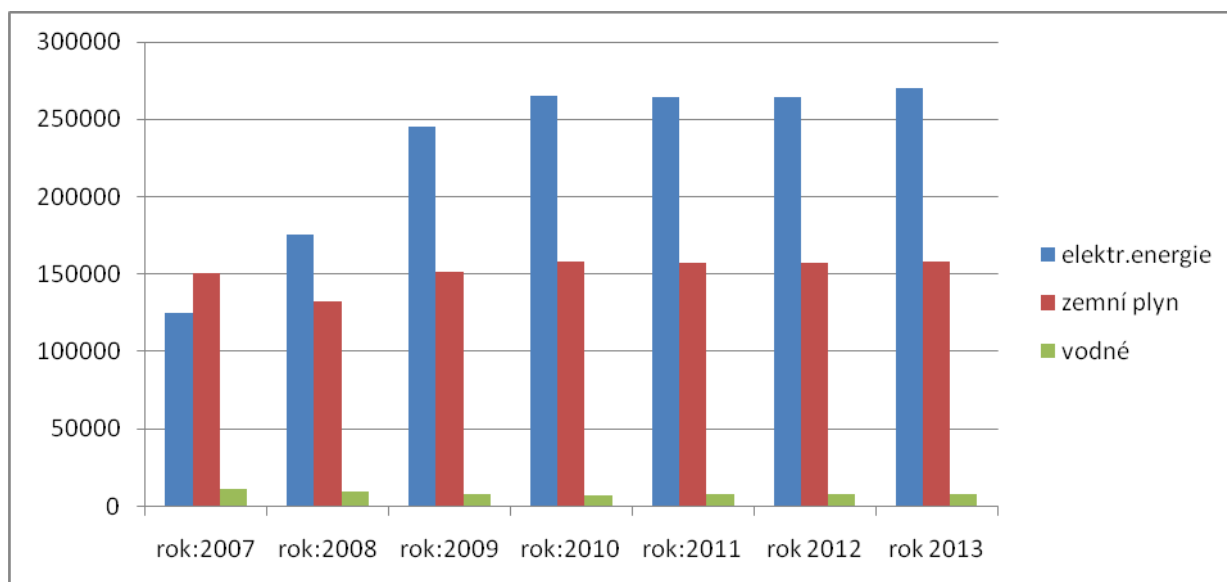
Po dokončení rekonstrukcí budov, plánovaných pro příští období (rekonstrukce budov „ U ŠIMONA“ , „NA VÝSLUNÍ“) dojde k podobnému trendu, tj. mírné zvýšení spotřeby elektrické energie, zvětšení podlahové plochy novými vestavbami v podkroví objektů nezpůsobí nárůst energie na vytápění z důvodu uplatnění úsporných energetických koncepcí staveb.

Porovnání spotřeby energií dle celkové roční spotřeby

uvedeny: v kWh/m3

	skutečná spotřeba energií:				odhad spotřeby:		
	rok:2007	rok:2008	rok:2009	rok:2010	rok:2011	rok 2012	Rok 2013
elektr.energie	124522	175347	244998	264882	264800	264800	270000
zemní plyn	150526	132324	151288	157806	157000	157000	158000
Vodné	10939	9857	7988	6947	7500	7500	8000

GRAF: (spotřeba v kWh/m3)



1.2 Grantové a jiné zdroje Domova pod hradem Žampach

V roce 2010 jsme zpracovali tyto žádosti o grant nebo dotaci z jiných zdrojů:

Žádosti o dotace a granty v roce 2010					
název projektu	Grant, dotace	podáno - měsíc	požadavek/Kč	dotace	čerpáno/datum
Restaurování oltáře	MKČR	5/2010	270 000,00	0,00	0,00
Žádost o magnet. kruh VIERA	Projekt RENAISSANCE	8/2010	přístroj	přístroj v hodnotě 38 500,- Kč	ANO 12/10
Kulturní aktivity LHF	MKČR	9/2010	147 000,00	0,00	0,00
Zdravé stromy pro zítřek	Nadace partnerství	11/2010	ošetření lípy	ošetření lípy	ANO 5-6/2011
Žádost o cenu ERSTE	Nadace ERSTE	11/2010	cena	výsledky v 2/2011	0,00

Z projektu RENAISSANCE jsme obdrželi rehabilitační přístroj magnetický kruh VIERA v hodnotě 38.500,- Kč pro rehabilitační oddělení v Domově pod hradem Žampach.

Dále jsme byli úspěšní v projektu Zdravé stromy pro zítřek. Bude nám bezplatně ošetřena 130letá lípa (v hodnotě 20 tis. Kč).

Pro rok 2011 již máme zpracovaný projekt na pobytovou akci pro děti, které nepobírají důchod a připravujeme žádost o dotaci z grantového programu Společně za úsměv, který vypsala KONZUM Ústí nad Orlicí.

Žádosti o dotace a granty v roce 2011					
název projektu	Grant, dotace	podáno - měsíc	požadavek/Kč	dotace	čerpáno/datum
Pobyt pro děti z JAVOROKY	Dárcovský program ETELA	1/2011	45 000,00		

1.3 Finanční zdroje – investiční náklady

Další rozvoj služeb DPH Žampach v oblasti cílů a opatření pro dosažení dalšího zkvalitňování služby domova a transformace tohoto zařízení - doplněním nových typů služeb: chráněné bydlení, sociálně terapeutické dílny a odlehčovací služby jsou spojeny s realizací příslušných investičních záměrů, které jsou registrovány v investičních záměrech Pardubického kraje (PUR) vč. předpokládaných nákladů a možných jejich zdrojů. Jedním z možných zdrojů jsou také operační programy EU pro období 2007 – 2013. Zdroje jsou závislé na prioritách stanovovaných Pardubickým krajem.

Přehled nákladů investičních akcí - dle priorit:		tis Kč
Modernizace a půdní nástavba objektu U ŠIMONA - pro zkvalitnění stávající služby		30 000
Modernizace a půdní vestavba objektu NA VÝSLUNÍ - pro novou službu sociálně terapeutické dílny a odlehčovací služby		12 000
celkem		42 000

**Specifikace navýšení finančních provozních zdrojů
na období r. 2011 až 2014
neinvestiční provozní prostředky
(včetně osobních nákladů a neinvestičních účelových dotací)**

OBDOBÍ	2011	2012	2013	2014
	tis Kč	tis Kč	tis Kč	tis Kč
státní dotace	10.000,00	10.500,00	11.025,00	11.576,00
dotace Pk	10.700,00	11.235,00	11.797,00	12.387,00
neinvestiční dotace účelové	700,00	1.900,00	350,00	1.500,00
CELKEM	21.400,00	23.635,00	23.172,00	25.463,00

Neinvestiční dotace účelová na modernizaci odd. „pavilon“ a „důchod“ je specifikována formou požadavku již v návrhu rozpočtu organizace v příslušných tabulkách daných zřizovatelem.

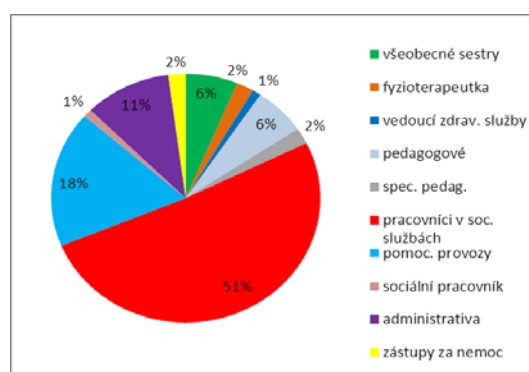
2. Lidské zdroje

2.1 Zaměstnanci a dobrovolníci

Další rozvoj služeb DPH Žampach a zvyšování kvality těchto služeb jsou závislé nejen na materiálních zdrojích, ale stejně tak na zdrojích lidských. Vzhledem k tomu, že profesní struktura zaměstnanců musí být podřízena limitovaným finančním zdrojům bude nadále hlavní část sociálních služeb realizovaná prostřednictvím zaměstnanců určených pro výkon přímé obslužné činnosti a základní výchovné činnosti nepedagogické (profese pracovníků v sociálních službách). V aktivizačních centrech (v centrech pro výchovnou, vzdělávací, pracovní a zájmovou činnost) a v centru pro individuální plánování služby uživatele se bude uplatňovat limitovaný počet odborných pedagogických a sociálních pracovníků. Stejně tak jako v nezbytných servisních prozvozech, vč. zdravotní služby. Rozšiřovat se bude podíl výkonu dobrovolnických činností - podíl osob mimo pracovní poměr spolupracujících na službách poskytovaných DPH Žampach.

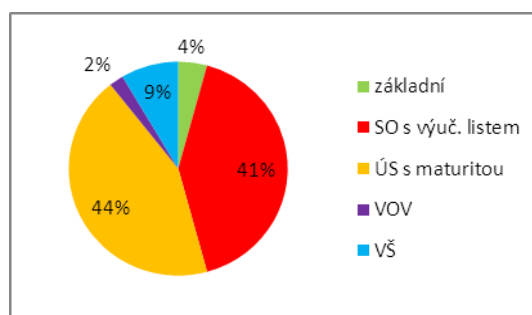
Rozdělení zaměstnanců dle profesí

profese	počet	%
všeobecné sestry	6	6,59%
fyzioterapeutka	2	1,10%
vedoucí zdrav. služby	1	1,10%
pedagogové	3	7,69%
Speciální pedagog	3	1,65%
pracovníci v soc. službách	49	53,85%
pomoc. provozy	17	16,48%
sociální pracovník	1	1,10%
administrativa	10	8,79%
zástupy za nemoc	2	1,65%
celkem	96	100,00%



Kvalifikační struktura zaměstnanců DPH Žampach 2010

stupeň vzdělání	počet	%
základní	4	4,26%
SO s výuč. listem	38	41,49%
ÚS s maturitou	42	43,62%
VOV	2	2,13%
VŠ	8	8,51%
	94	100,00%



REKAPITULACE ROZVOJE LIDSKÝCH ZDROJŮ PRO ROK, 2010, 2011, 2012:

Za období 2010 – 2011 bylo realizováno nezbytné posílení lidských zdrojů na úseku PŘÍMÉ PÉČE o uživatele, a to v profesích 1 PSS, 1 fyzioterapeut, 1 sociální pracovník

Na období 2012 – 2015 je plánováno pouze udržení stávajícího stavu.

Porovnání:

r. 2011 – plánovaný 62,5

POMĚR UŽIVATELŮ NA 1 PRACOVNÍKA V PŘÍMÉ PÉČI (bez funkč. zaměst.)	1,91 : 1
---	----------

r. 2012 – 2015 plánovaný 62,5

POMĚR UŽIVATELŮ NA 1 PRACOVNÍKA V PŘÍMÉ PÉČI (bez funkč. zaměst.)	1,91: 1
---	---------

NOVĚ ZŘÍZENÁ MÍSTA V LETECH 2010, 2011, 2012, 2013:

rok	Nově zřízená místa				
	PSS	VYCHOVATEL	FYZIOZERAPEUT	SPEC. PED.	SOC.prac,
2010	1	0	1	0	0
2011	0	0	0	0	1
2012	0	0	0	0	0
2013	0	0	0	0	0

SYSTEMATIZACE PRACOVNÍCH MÍST, KATEGORIZACE A LIMITY

Období: r. 2011

PŘÍMÉ PÉČE	62,5				PLÁN
(bez ved. zam. 61,5)		ZDRAVOT. PRACOV.	8	Z toho:	
		ved. zaměst.		vedoucí zdrav. péče	1
				zdrav. sestra	6
				fyzioterapeut	1
		PEDAGOG. PRACOV.	5,5	Z toho:	
				vychovatel	4
				spec. pedagog	1,5
		PRAC. V SOC. SLUŽBÁCH	49	Z toho:	
				PSS – ZVNČ 5.PT:33, 6.PT:8, 7.PT:5	46
				PSS – OP : 3 (3.PT, 4.PT)	3
NEPŘÍMÉ PÉČE	28,5				
		MANAŽEŘI/SPRÁVA DPH ŽA (hospd. sprv. a provoz. tech.)	11,5	Z toho:	
		statut. zástupce organizace		ředitel organizace	1
				THP (ekonom, účetní, PaM, technik, skladník, pokladník)	5,5
		vedoucí zaměst. soc. služby (vedoucí soc. služby a odd.)		manažeři přímé péče	3
				SOCIÁLNÍ PRACOVNÍK	2
		POMOC. PROVOZY	15	Z toho:	
				prádelna, opravářka oděvů	3,5
				údržbář	2
				uklízečka	2,5
		vč. vedoucího kuchaře		kuchař, pomocnice	7
		Udržitelnost programu SROP	2	Z toho:	
				Finanční manažer	1
				Organizač. manažer	1
NEZAŘ.(rezerva)	1	brig. výpomoc (nemoc, dovol.)	1		1
CELKEM :	92	počet uživatelů služeb	119	CELKEM:	92

2.2 Vztahy s veřejností

Současně s dalším rozvojem služeb budou nadále cílevědomě využívány všechny dostupné techniky a nástroje (Public relations) k budování a udržování pozitivních vztahů domova s okolím a s veřejností a současně budou také upevňovány pozitivní vztahy zaměstnanců ke své organizaci jako zaměstnavateli.

VI. Závěr

Strategický rozvojový plán organizace je dokument, který je předkládán zřizovateli v předepsaných termínech a je ročně aktualizován. Plán je zaměřen na naplňování základního poslání organizace při poskytování sociálních služeb a při zajištění efektivity, stability a dynamičnosti fungování organizace. Směřování organizace k obecným cílům a vizím je v rozvojovém plánu konkretizováno prostřednictvím měřitelných výstupů a cílů.

V Žampachu dne: 29.6.2011

PaedDr. Luděk Grätz
ředitel domova

Příloha č. 1 Tabulka – souhrn investičních záměrů – přehled akcí dle priorit**Domov pod hradem Žampach - souhrn akcí hlavních investičních potřeb**

č.poř.	priorita	Akce DPH Žampach v PUR majetku Pardubického kraje - r. 2011 - 2015
1	H	Pořadí 1 - priorita H: DPH Žampach, rekonstrukce opěrné zdi zámeckého parku a komunikací areálu DPH Žampach
2	1	Pořadí 2 - priorita 1: DPH Žampach, rekonstrukce a nástavba objektu U Šimona (tzv."Pavilon")
3	1	Pořadí 3 - priorita 1: DPH Žampach , rekonstrukce a půdní vestavba objektu Na Výsluní (tzv."Důchod")
4	2	Pořadí 4 - priorita 2: DPH Žampac, pořízení 4 bytů chráněného bydlení mimo DPH(ve městě) + ev. pořízení prodej.místa, vše jako pronájem dlouhodobý (odkup pouze v případě nutnosti)
5	2	Pořadí 5 - priorita 2: DPH Žampach, Zateplovací systémy budov a energet.úsporné technologie
6	3	Pořadí 6 - priorita 3: DPH Žampach, Veřejné centrum aktivit a odpočinku "Zahrada Žampach"
7	3	Pořadí 7 - priorita 3: DPH Žampach, rekonstrukce a opravy hospodářské budovy s modernizací prádel.provozu.
8	3	Pořadí 8 - priorita 3: DPH Žampach, rekonstrukce a opravy budovy a areálu pomocného hospodářství
9	3	Pořadí 9 - priorita 3: DPH Žampach, zámecká kaple sv. Bartoloměje - restaurování hlavního oltáře
10	2	Pořadí 10 - priorita 2: DPH Žampach, Nákup / pořízení pozemku v lokalitě u Domků PB , obec Žampach
11	3	Pořadí 11 - priorita 3: DPH Žampach, zámecká kaple sv. Bartoloměje - zadní vchod a obnova kruchty

Legenda: R - rozestavěné; H - havárie; 1, 2, 3 - naléhavost

Příloha č. 1 Tabulka – souhrn investičních záměrů – finanční náklady

Priorita	Název stavby	Finanční zdroj	IZ schválen dne	Investor stavby	Termíny realizace stavby		Fáze stavby IZ - schválen IZ, PD - IZ - zpracování PD, R - realizace, U - stavba dokončena	Náklady stavby celkem v tis. Kč	Z toho neinvest. celkem	Prostavnost ke dni 31.12.2010	Zajištěné finanční krytí r. 2011						Zajištěné finanční krytí r. 2012						Zajištěné finanční krytí r. 2013						Zajištěné finanční krytí po r. 2014										
					tis. Kč						tis. Kč		tis. Kč		tis. Kč																								
					z toho						z toho						z toho						z toho																
					Celkem	PK					PO	ČR	EU	Ostatn	Celkem	PK	PO	ČR	EU	Ostatn	Celkem	PK	PO	ČR	EU	Ostatn	Celkem	PK	PO	ČR	EU	Ostatn							
H	DPH Žampach, rekonstrukce opěrné zdi zámeckého parku v areálu DPH Žampach	Pk		Pk		3/2011	11/2013	9 250			1 000	1 000																											
1	DPH Žampach, rekonstrukce a nástavba objektu U Šimona (tzv."Pavilon")	Pk		Pk		10/2013	11/2014	PD	32 155	1 900																													
1	DPH Žampach, rekonstrukce a půdní vestavba objektu Na Vysluní (tzv."Dúchod")	Pk		Pk		4/2011	11/2014	PD	12 868	900		1 300	1 300				208	208																					
2	DPH Žampach, pořízení 4 bytů chráněného bydlení mimo DPH (ve městě) + pořízení prodej.místa, vše jako pronájem dlouhodobý (odkup pouze v případě nezbytnosti)	EU Pk		Pk		2/2012	12/2012		5 700	700							5 700	430			5 270																		
2	DPH Žampach, Zateplovací systémy budov a energet.úsporné technologie	EU Pk		Pk		10/2011	11/2013		5 500	0		100	100				3 160	240			2 920																		
3	DPH Žampach, Veřejné centrum aktivit a odpočinku "Zahrada Žampach"	EU Pk PO		Pk		4/2012	4/2013	IZ,PD	31 380	380																													
3	DPH Žampach, rekonstrukce a opravy hosp. budovy s modernizací prádelen, provozu	Pk PO		Pk		4/2014	11/2014		7 940	400																													
3	DPH Žampach, rekonstrukce a opravy budovy a areálu pomocného hospodářství	Pk PO		Pk		3/2014	11/2014		4 050	200																													
3	DPH Žampach, zámecká kaple sv. Bartoloměje-rest. hlavního oltáře	MK ČR		Pk		2012	12/2014		961					300	30																								
2	DPH Žampach, Nákup/pořízení pozemku v lokalitě u Domků PB obec Žampach	PO		Pk		4/2011	12/2011		300			300																											
3	DPH Žampach, zámecká kaple sv. Bartoloměje - zadní vchod a obnova kruchty	Pk PO		Pk		4/2014	12/2014		900																														
	Celkem								111 004	0	0	2 700	1 000	1 700	0	0	0	9 368	670	238	0	8 190	270	46 890	29 490	130	0	17 000	270	52 046	34 985	730	0	16 000	331				