

Domov pod hradem

Internet: www.volny.cz/uspza



Žampach

IČO: 00854271

ÚSTAV SOCIÁLNÍ PÉČE



Žampach č.p. 1, PSČ : 564 01 Žamberk E-mail: uspza@volny.cz

Bank. spojení: GE Capital Bank a.s., č.účetn: 102125-664/0600

465 / 618 184 , 618 134 FAX 618 137

POSLEDNÍ AKTUALIZACE k datu :.30.09.2005

POČET PŘÍLOH : 2

SEZNAM PŘÍLOH : č. 1. Tabulka – souhrn investičních záměrů
č. 2. Fotodokumentace havarijních stavů
č. 3. Realizace Domků ve stráni

Aktualizace dokumentu z roku 2005

PROJEKT OPATŘENÍ K ZABEZPEČENÍ ZVYŠOVÁNÍ KVALITY PÉČE
STRATEGICKÉ, ROZVOJOVÉ CÍLE
Ústavu sociální péče ŽAMPACH
(Rozvojový plán organizace)

pro období roků: 2005 – 2008

Název, sídlo a identifikační číslo organizace:

Název: **Ústav sociální péče Žampach**
- příspěvková organizace

Sídlo: **č.p. 1, Žampach, 564 01 Žamberk**
IČO: **00854271**

Předkladatel:

Tel. : 465 618 184, 465 618 134 GSM : 603 569 564
Ředitel : 603 878 659
Fax : 465 618 137, serv.: 465 618 010
e-mail : uspza@volny.cz
internet : www.volny.cz/uspza
Stat. zást.: **PaedDr. Luděk Grätz – ředitel ÚSP**

Zřizovatel:

Pardubický kraj
Komenského náměstí č.p. 125, Pardubice, PSČ 532 11

V Žampachu dne: 30.9.2005

O B S A H:

- I. Základní informace k projektu
- II. Programové prohlášení organizace, cíle a vize služby
- III. Prioritní zdroje strategického rozvoje kvality
- IV. Analýza stávajících zdrojů kvality
 - 1. Analýza struktury uživatelů
 - 2. Zdroje prostorové, materiálně technické
 - 3. Zdroje lidské, personální
 - 4. Zdroje ekonomické, provozní
- V. Stanovení priorit strategického rozvoje kvality
 - 1. Priority strategického rozvoje v oblasti prostorových a materiálně technických zdrojů
 - 1.1 Základní členění těchto investic dle priorit / 1 – 9 /
 - 1.2 Základní priority – formulář zadání stavby Pardubický kraj
 - 1.2.1 ÚSP Žampach, Modernizace a půdní vestavba hlavní budovy
 - 1.2.2 ÚSP Žampach, Modernizace a půdní vestavba objektu tzv. „Důchod“
 - 1.2.3 ÚSP Žampach, Modernizace objektu tzv. „Pavilon“
 - 1.2.4 ÚSP Žampach, Veřejné centrum aktivit a odpočinku – Zahrada Žampach - hospodářská farma se ZOO koutkem, jezírkem a jízdárnou
 - 1.2.5 ÚSP Žampach, Veřejné centrum aktivit a odpočinku – Zahrada Žampach - parkový areál aktivit
 - 1.2.6 ÚSP Žampach, rekonstrukce opěrné zdi horního zámeckého parku, úpravy v zámeckých parcích a rekonstrukce komunikací v areálu ústavu
 - 1.2.7 ÚSP Žampach, rekonstrukce a opravy budovy a areálu pomocného hospodářství
 - 1.2.8 ÚSP Žampach, rekonstrukce a opravy hospodářské budovy s modernizací prádelenského provozu ÚSP
 - 1.2.9 ÚSP Žampach, pořízení 2 bytů chráněného bydlení mimo ústav (ve městě)
 - 1.1.10 Investice již zahájené
 - 2. Priority strategického rozvoje v oblasti lidských zdrojů
 - 3. Priority strategického rozvoje v oblasti ekonomických zdrojů
- VI. Rozvoj kvality poskytovaných služeb
 - 1. Rozvoj cílové struktury uživatelů
 - 1.1 Změny struktury a nové skupiny uživatelů služeb
 - 1.2 Přechnodně poskytovaná služba (max. do r. 2005 – MRP)
 - 1.3 Vymezení cílové skupiny uživatelů služeb
 - 2. Základní a rozvojové cíle služby

I. Základní informace k projektu:

Hlavním cílem tohoto projektu je stanovit v souladu se závaznými úkoly zřizovatele **strategické, rozvojové cíle (rozvojový plán) organizace pro zajištění zvyšování kvality poskytované péče v Ústavu sociální péče Žampach k realizaci na období roků 2005 – 2008.**

Návrh tohoto projektu zahrnuje nezbytná opatření bez kterých nelze zajistit realizaci **Základního programového prohlášení organizace, poslání, principů a cílů organizace** tak jak jsou stanoveny tímto dokumentem **zvláště (viz. dokument z 30.9.2004).**

Základní podmínky pro realizaci strategických, rozvojových cílů (rozvojového plánu) ÚSP Žampach jsou blíže specifikovány **v příslušných investičních záměrech zvláště (viz. schválené a zpracovávané inv. záměry PK).**

Zvláště jsou dále stanoveny **opatření k zabezpečení zvyšování kvality péče v organizaci pro r. 2005 (viz. dokument z 30.6.2004).**

Projekt zahrnuje systém opatření pro minimalizaci používání „restriktivních opatření“ v ÚSP – minimalizaci klecových sít'ových lůžek.

II. Programové prohlášení organizace, cíle a vize služby :

Programové prohlášení organizace definuje poslání, principy a cíle poskytované služby. Zahrnuje rozvojové cíle služby do r. 2008 a dále představy o dalším rozvoji poskytovaných služeb do r. 2014, tzv. rozvojové vize (viz. dokument z 30.6.2004 zvláště).

Služba zahrnuje tyto oblasti:

- 1) zdravotní péči
- 2) rehabilitaci a preventivní péči
- 3) ubytování a stravování
- 4) osobní hygienu
- 5) osobní vybavení
- 6) sociálně právní ochranu, vč. úschovy a správy cenných věcí a finančních prostředků uživatelů
- 7) výchovu a vzdělávání, vč. předškolní výchovy, povinné školní docházky a navazujícího vzdělávání
- 8) pracovní a pracovní rehabilitační aktivity
- 9) zájmové, kulturní a sportovní a rekreační aktivity
- 10) poradenskou a asistenční podporu pro uživatele
- 11) **Dočasně začleněnou a dočasně poskytovanou službou do konce r.2005 je:**
 poradenské a terapeutické a jiné odborné sociální služby rodinám, manželským párům i jednotlivcům při řešení partnerských, rodinných i mezilidských vztahů na dislokovaném pracovišti **Manželská a rodinná poradna Ústí nad Orlicí**

Základním posláním Ústavu sociální péče Žampach je poskytovat službu zaměřenou na podporu rozvoje schopností uživatele za účelem snižování stupně jeho závislosti na plném ústavním zaopatření, poskytovat službu spočívající v podpoře a ochraně práv uživatele v rámci ústavního zaopatření a v dalších rizikových oblastech života uživatele a poskytovat podporu uživateli v jeho možnostech vést běžný způsob života.

Ústav sociální péče Žampach – Domov pod hradem Žampach je ústavem sociální péče, který zajišťuje v hlavním předmětu činnosti systém celoroční ústavní sociální péče pro mentálně postiženou mládež ve věku od tří do dvaceti šesti let a pro dospělé občany. Dále pro uživatele zajišťuje pobyt na přechodnou dobu a **zvláštní podporu a péči v systému chráněného bydlení.**

Základním strategickým cílem ÚSP Žampach na uvedené období je dosažení rozvoje kvality života uživatelů služeb.

Organizace má za tímto účelem definován **systém základních a rozvojových cílů a vizí (dlouhodobých cílů)**, který současně vymezuje kritéria pro posuzování dosaženého stupně rozvoje této kvality. Viz. *dokument z 30.9.2004 „Základní programové prohlášení organizace, poslání, principy a cíle organizace“*.

Základní principy tohoto rozvoje jsou:

- 1/ propojování ústavního systému péče se společenským prostředím
- 2/ vytváření podmínek pro kontakt uživatele se společenským prostředím
- 3/ využívání historických, kulturních a přírodních hodnot místa pro tvorbu vazeb ústavního systému péče se společenským prostředím
- 4/ integrace osobních potřeb a zájmů uživatele, společenských potřeb a norem a vnitřních pravidel ústavní péče
- 5/ vytváření podmínek pro kontakt uživatele s problémovými situacemi běžného způsobu života a poskytování systému podpory uživateli při řešení těchto situací
- 6/ vytváření prostředí blízkého běžnému způsobu života
- 7/ vytváření a udržování systému pro garanci osobních práv a bezpečnosti uživatele
- 8/ vytváření a udržování systému požadavků, podpory a rozvoje profesní odbornosti poskytovatele
- 9/ vytváření a udržování systému pro budování vztahů týmové spolupráce poskytovatelů, uživatelů a zástupců uživatelů
- 10/ vytváření a udržování systému podporující péče založené na osobních lidských vztazích, klimatu domova a rysech domácí rodinné péče

Principy poskytované služby má organizace v uvedeném dokumentu dále definovány, a to ve vazbě na systém základních a rozvojových cílů a vizí (dlouhodobých cílů).

Viz. *dokument z 30.9.2004 „Základní programové prohlášení organizace, poslání, principy a cíle organizace“ zvlášť.*

III. Prioritní zdroje strategického rozvoje kvality:

Z výše uvedeného jsou vyvozeny tyto hlavní - prioritní oblasti (zdroje) strategického rozvoje kvality služby v organizaci:

- 1./ Zdroje prostorové, materiálně technické
- 2./ Zdroje lidské, personální
- 3./ Zdroje ekonomické, provozní

IV. Analýza stávajících zdrojů kvality:

1. Analýza struktury uživatelů

Ústav sociální péče má **kapacitu 119 lůžek**. ÚSP je zařízení pro celoroční pobyty a realizuje dále přechodné pobyty. K 30.9.2005 byla plně naplněná kapacita ústavu, a to 5 ženami a 114 chlapci a muži převážně z Pardubického kraje a Královéhradeckého kraje.

Od roku 1998 ÚSP Žampach poskytuje péči, ženám a dívkám.

Rozvojovým cílem je počet žen nadále zvyšovat. Rozvojovým cílem organizace není

zvyšovat kapacitu zařízení, nýbrž zvyšovat kvalitu služby pro stávající počet uživatelů.

Další rozvojové cíle v oblasti struktury uživatelů služeb jsou stanoveny zvlášť (bod VI., 1. projektu).

Počet žadatelů o umístění v ÚSP Žampach trvale převyšuje počet volných míst a doba čekání na umístění je pro uchazeče o umístění sociálně nepřijatelná.

Struktura uživatelů dle věku :

Věk	Počet
0-6 let	---
7-12let	5 uživatelů
13-18 let	11 uživatelů
19-26 let	13 uživatelů
27 a více	90 uživatelů

Věkový průměr	35,43 roků
---------------	------------

Věk nejmladšího uživatele	7 let
Věk nejstaršího uživatele	79 let

Uživatelé dle délky pobytu v ÚSP	Hodnota
Méně než 10 let	29
10 – 20 let	48
Více než 20 let	42
Průměrná délka pobytu	18,17
Nejdéle v ÚSP Žampach let	46

PŘEHLED O VYUŽITÍ LŮŽKOVÉ KAPACITY (průměrný počet uživatelů v roce)

1998	1999	2000	2001	2002	2003	2004
118,9 (99,92%)	119,26 (100,22%)	120,7377 (101,46 %)	121,4963 (102,9 %)	122,8619 (103,25 %)	120,9962 (101,68%)	118,8462 (99,87%)

Nevyužití lůžkové kapacity je dáno průběhem správního řízení o přijetí uchazeče.

Překročení lůžkové kapacity vyplývá z realizovaných přechodných pobytů uživatelů.

2. Zdroje prostorové, materiálně technické:

Základním limitem strategického rozvoje kvality služby je v současné době v ÚSP Žampach nedostatečnost zdroje prostorového a materiálně technického.

Nedostatečnost tohoto zdroje zahrnuje:

- a) nedostatečnost prostoru pro bydlení uživatelů**
(počty ložnic a počty lůžek na ložnicích, prostorové limity pro vybavenost ložnic)
- b) nedostatečnost prostoru pro denní pobyt uživatelů**
(počty uživatelů dle obytných místností, prostorové limity pro vybavenost obytných místností)
- c) nedostatečnost prostoru pro aktivity uživatelů**
(počty a prostory center pro vzdělávání, pracovní a zájmovou činnost, prostorové limity pro vybavenost center)

Uvedené stávající zdroje jsou příčinou nedostatečného rozvoje kvality služby pro uživatele.

Limitují možnosti uplatňování zej. základního principu služby (3.6.) vytváření prostředí blízkého běžnému způsobu života a limitují realizaci navazujících základních cílů služby 3.6.1. – 3.6.3. (Viz. dokument z 30.9.2004 „Základní programové prohlášení organizace, poslání, principy a cíle organizace“)

Uvedené limity jsou hlavním faktorem ovlivňujícím existenci a používání restriktivních opatření – klecových síťových lůžek v ÚSP Žampach.

3. Zdroje lidské, personální

Druhým základním limitem strategického rozvoje kvality služby je v současné době v ÚSP Žampach nedostatečnost zdroje lidského, personálního.

Nedostatečnost tohoto zdroje zahrnuje:

- a) nedostatečnost finančních prostředků v rozpočtu organizace pro navýšení limitu počtu pracovních míst pro zabezpečení přímé péče - základní obslužné pro jednotlivé odd. (rodiny) pro stávající stav a v návaznosti na realizaci jednotlivých etap modernizace ústavu, s ohledem na opatření pro minimalizaci používání „restriktivních opatření“ – klec. síťových lůžek.** (počty pracovníků v kategorii „pracovník sociální péče“ – PSP)
- b) nedostatečnost finančních prostředků v rozpočtu organizace pro navýšení limitu počtu pracovních míst pro zabezpečení přímé péče - odborné výchovné, speciálně pedagogické péče a odborné rehabilitační péče pro jednotlivá centra aktivit ÚSP pro stávající stav a v návaznosti na realizaci jednotlivých etap modernizace** (počty pracovníků v kategorii „vychovatel, spec. pedagog, fyzioterapeut“)

Uvedené stávající zdroje jsou příčinou nedostatečného rozvoje kvality služby pro uživatele.

Limitují možnosti uplatňování zej. základního principu služby (3.10.) vytváření a udržování systému péče založené na osobních lidských vztazích, klimatu domova a rysech domácí rodinné péče a limitují realizaci navazujících základních cílů služby 3.10.1. – 3.10.3. (Viz. dokument z 30.9.2004 „Základní programové prohlášení organizace, poslání, principy a cíle organizace“)

Uvedené limity jsou též faktorem ovlivňujícím existenci a používání restriktivních opatření – klecových síťových lůžek v ÚSP Žampach.

**SYSTEMATIZACE PRACOVNÍCH MÍST, KATEGORIZACE A LIMITY ZAMĚSTNANCŮ
V ÚSP dle závazných ukazatelů zřizovatele pro r. 2005**

POMĚR UŽIVATELŮ NA 1 PRACOVNÍKA V PŘÍMÉ PÉČI (bez funkč. zaměst.)	2,33 : 1
--	-----------------

PŘÍMÉ PÉČE	51,00	Ozn. prac.režimu:		LIMIT
bez funkčních	: 47,00	ZDRAV. PRAC.:	8	Z toho:
		funkční	J	funkč. ZP (ved. zdr. péče)
			T	SZP (sestra)
			D	odbor. ZP (rehabil.pr,...)
			T	NZP
			T	PZP (sanitář)
		PEDAG. PRAC.	11,25	Z toho:
		funkční	J	funkč.VV,VCHB,VO (ved.vých.péče)
			D	Vychovatel
			J	odbor. VP (logop.)
			D	ošetř. PV
		PRAC. OBSLUŽ. a ZVP	31,75	PRAC. SOC. PÉČE z toho:
			D	PSP - ZVP a PV
			D	PSP - VP
			T	PSP - ZVP
NEPŘ. PÉČE	20,5		J	PSP - ZVP
		ADMINISTR. PR. (hospd. sprv. a provoz. tech.)	7	Z toho:
			J	statut.zást. org.
		vč. SOCIÁLNÍ PRACOVNICE ! a MZDOVÉ ÚČTÁRNÝ ÚSP	J	THP (EK,PaM,SP,ÚČ,TECH)
			J	skladní
		PR.POMOC. PROVOZ (zaměst.přev.man.prac.)	13,5	Z toho:
			J	prádelna šijovna
			J	údržba,řidič,topič
			J	úklid
			D	stravovací provoz
MRP Ústí n.Or.	2,5	DELIM. PRACOVIŠTĚ	2,5	Z toho:
			J	Odborný pracovník MRP
			J	Sociální pracovníce MRP
CELKEM :	74	limit zřizovatele		74

-jednosměnný režim 40,00 označení „J“
-dvousměnný režim 38,75 označení „D“
-třisměnný režim 37,50 označení „T“

Kvalifikační struktura pedagogických pracovníků fyzic.vč. funkčních):

Stupeň vzdělání	Obor / specializace	Počet
ÚSO	Vychovatel	6
ÚSO	Mistr odborného výcviku	3
VŠO	Vychovatel	1
Bakalář	Vychovatel	1
VŠ	Logop. asistent	1
CELKEM		12

Získávání vyššího stupně vzděl. pedagogických pracovníků (studium):

Název vzdělání	Obor / specializace	Počet
Bakalářské	Speciální pedagogika	1
Magisterské	Speciální pedagogika	1
Doplňující na SOŠ	vychovatelství	1
CELKEM		3

Struktura zaměstnanců dle věku :

Věk	Počet
20 a méně let	--
21-35 let	18
36-45 let	28
46-55 let	20
55 a více	8

Věkový průměr	40,91
---------------	-------

Věk nejmladšího zaměstnance	21
Věk nejstaršího zaměstnance	64

Zaměstnanci dle délky prac. poměru v ÚSP Žampach: (vč. MRP ÚO)	Hodnota
Méně než 10 let	44
10 – 20 let	24
Více než 20 let	6
Průměrná délka	8,72
Nejdéle v prac. poměru let	29

4. Zdroje ekonomické, provozní

Třetím základním limitem strategického rozvoje kvality služby je v současné době v ÚSP Žampach také objem provozních prostředků v rozpočtu organizace, který lze uplatnit v rozvojových programech kvality služby.

Tyto zdroje lze rozdělit takto:

1/ finanční prostředky investiční

- a) finančních prostředky pro realizaci hlavních investičních záměrů organizace
- b) finanční prostředky pro realizaci ostatních investičních záměrů organizace
- c) finanční prostředky pro realizaci běžných investičních potřeb (běžná reprodukce majetku)

2/ finanční prostředky provozní dle limitu mzdových prostředků

- finanční prostředky pro realizaci osobní nákladů v provozu organizace

3/ finanční prostředky běžných provozních nákladů

- finanční prostředky pro realizaci spotřeby energií, materiálů a služeb v provozu organizace

4/ finanční prostředky z příjmů organizace

- příjmy z provozování služeb

- ostatní příjmy

Rozbor stávajícího stavu financování služeb v oblasti nákladů a výnosů údaje jsou uvedeny za rok 2004

Měsíční náklady a výnosy na 1 lůžko a poměr provozní dotace k nákladům

měsíční náklady	výnosy (za měsíc / 1 lůžko) (v Kč)					
	Počet lůžek: 119					
NÁKLADY za měsíc / na 1 lůžko	Provozní dotace	Podíl dotace na nákladech v % zaokr.	Tržby z prodeje služeb	Podíl tržeb z prodeje služ. (ošetř.) na nákladech v %	Ostatní výnosy (mimo dotace)	Výnosy celkem (mimo dotace)
16.581,-	11.181,-	67%	4.968,-	30%	436,-	5.404,-

Roční výnosy a poměr provozní dotace k nákladům

roční náklady	roční výnosy (v tis. Kč)						HV
	NÁKLADY celkem (5)	Provozní dotace (691 001)	Podíl dotace na nákladech v % zaokr.	Tržby z prodeje služeb (jen ošetř. 602 001)	Podíl tržeb z prodeje služ. (ošetř.) na nákladech v %	Ostatní výnosy (mimo dotace)	
23.677,-	15.967,-	67%	7.094,-	30%	623,-	7.717,-	7

Měsíční náklady na 1 lůžko (v Kč)

Materiál (501)	Energie a ostatní neskl. dod.(502, 503)	Opravy a udržování (511)	Služby (512,513,518)	Osobní náklady (521,524,525,527,528)	Odpisy (551)	Ostatní náklady	CELK
3.677,-	1.122,-	550,-	507,-,-	10.054,-	549,-	122,-	16581,-

Roční náklady na 1 lůžko (v tis. Kč)

Materiál (501)	Energie a ostatní neskl. dod.(502, 503)	Opravy a udržování (511)	Služby (512,513,518)	Osobní náklady (521,524,525,527,528)	Odpisy (551)	Ostatní náklady	CELK EM
44,-	13,-	7,-	6,-	121,-	7,-	1,-	199,-

Poznámka: náklady za rok 2004 nezahrnují náklady na MRP Ústí nad Orlicí ve výši 1.002.000,- Kč hrazené účelovou dotací (ÚZ 97189)

PŘÍSPĚVEK NA PROVOZ A VÝNOSY Z VLASTNÍ ČINNOSTI - PŘEHLED:

Rok	státní dotace	st. dotace celk.	doplň. zdroj. zřizov.	CELKEM	pozn.
2001	63.000,- x 119	7.497.000,-	4.229.900,-	11.726.900,-	
2002	63.000,- x 119	7.497.000,-	5.876.000,-	13.373.000,-	
2002	73.665,- x 119	8.766.135,-	6.735.565,-	15.501.700,-	včetně delimit. pracoviště MRP Ústí n.Orl.
2004	73.665,- x 119	8.766.135,-	8.202.650,-	16.968.785,-	včetně delimit. pracoviště MRP Ústí n.Orl.

ROK	PŘÍSPĚVEK NA PROVOZ CELKEM				VÝNOSY
	CELKEM	lůžko/rok	lůžko/měs	Celkem nárůst (meziroč.)	CELKEM (bez.provoz. dotace)
Údaj :	tis Kč	Kč	Kč	%	tis Kč
1994	8.340,8	70.091,-	5.841,-	-	-
1995	8.868,3	74.524,-	6.210,-	+ 6,3	3.045,4
1996	9.234,4	77.600,-	6.467,-	+ 4,1	3.624,9
1997	9.893,3	83.137,-	6.928,-	+ 7,1	4.869,2
1998	9.685,-	81.387,-	6.782,-	- 2,1	5.780,6
1999	9.817,5	82.500,-	6.875,-	+ 1,4	6.192,9
2000	9.817,5	82.500,-	6.875,-	+ 0	6.529,9
2001	11.726,9	98.545,-	8.212,-	+18,9	6.906,-
2002	13.373.000,-	112.378,-	9.365,-	+14,1	7628,7

ROK 2003,2004

bezMP	14.500.000,-	121.848,7	10.154,-	+8,43	7.194,9	
2003	15.501.700,-	130.266,-	10.855,-	+15,9	7.194,9	včetně delimit. pracoviště MRP Ústí n.Orl.
bezMP	15.966.785,-	134.174,7	11.181,2	+10,12	7.717,5	
2004	16.968.785,-	142.594,8-	11.882,9	+9,47	7.717,5	včetně delimit. pracoviště MRP Ústí n.Orl.

PROVOZNÍ NEINVESTIČNÍ NÁKLADY A MZDOVÉ NÁKLADY - PŘEHLED:

ROK	NÁKLADY NEINVEST.			z toho MZDOVÉ NÁKLADY			
	CELKEM	lůžko/měs	Celkem nárůst	CELKEM	Celkem Nárůst	Průměrná mzda v ÚSP	Limit zřizovatele
Údaj :	tis Kč	Kč	%	tis Kč	%	Kč	tis Kč/ počet zam.
1994	-	-	-	3.738	-	5.537,-	4.090,5 / 61
1995	11.682,4	8.180,9	-	4.638	+ 24,1	6.394,-	4.697,5 / 61
1996	12.808,1	8.969,3	+ 9,6	5.492	+ 18,4	7.631,-	5491,6 / 61
1997	14.212,5	9.952,7	+ 10,9	5.518,8	+ 0,5	8.017,-	6.280,2 / 61
1998	15.388,2	10.776	+ 8,3	5.650,5	+ 2,38	8.143,-	6.908 / 61
1999	15.992,6	11.199,2	+ 3,9	6.542,5	+ 15,8	9.436,-	6.550,- / 61
2000	16.846,6	11.797,3	+ 5,3	6.909,6	+ 5,6	9.834,- (+4,2)	6.850,-/60
2001	18.632,4	13.047,9	+10,6	7.804,4	+ 13	11.202,-(+13,7)	7.806,-/61
2002	20.979,4	14.691,5	+12,6	8.642,8	+ 10,7	11.732,- (+4,7%)	8.644,-/61

ROK 2003,2004

* včetně delimit. pracoviště MRP Ústí n.Orl.

bezMRP	21.668,8	15.174,2	+3,41	9.707,0	+12,31	13.392,66 (na 60,4)	9.707,-/62
2003 *	22.670,6 *	15.875,8 *	+8,06 *	10.226,9 *	+18,33*	13.570,73(62,8) *	10.227,-/65
bezMRP	23.677,3	16.581,8	+9,30	10.330,0	+6,42	14.020,09 (na 61,4)	10.330,-/63
2004 *	24.679,8 *	17.287,3 *	+8,89 *	10.890,0 *	+6,48 *	14.224,14 (na 63,8)	10.890,-/66

PŘEHLED O HOSPODAŘENÍ, VČETNĚ STAVU FINANČNÍCH FONDŮ:

v tis.Kč

Vč.MRP ÚO Vč.MRP ÚO

poř.č.	Ukazatel	r. 1999	r.2000	r.2001	r. 2002	r. 2003	r.2004
1	Náklady PO - účtová třída 5 celkem	15992,00	16846,00	18632,00	20979,00	22671,00	24.680,00
2	z toho: Spotřeba materiálu (číslo účtu 501)	3780,00	3821,00	4023,00	4195,00	4365,00	5.315,00
3	Spotřeba energie (číslo účtu 502)	1136,00	1263,00	1580,00	1673,00	1554	1.630,00
4	Opravy a udržování (číslo účtu 511)	597,00	758,00	400,00	1129,00	893,00	854,00
5	Cestovné (číslo účtu 512)	27,00	35,00	35,00	49,00	35,00	38,00
6	Náklady na reprezentaci (číslo účtu 513)	0,00	0,00	0,00	0,00	0	0,00
7	Ostatní služby (číslo účtu 518)	602,00	416	532,00	611,00	708,00	762,00
8	Mzdové náklady (číslo účtu 521)	6462,00	6947,00	7923,00	8774,00	10346,00	10.978,00
9	v tom: mzdové náklady	6424,00	6846,00	7804,00	8643,00	10227,00	10.890,00
10	ostatní osobní náklady	38,00	101,00	119,00	131,00	119,00	88,00
11	Zákonné sociální pojištění (číslo účtu 524)	2284,00	2414,00	2720,00	3002,00	3546,00	3.823,00
12	Zákonné sociální náklady (číslo účtu 527)	126,00	143,00	155,00	173,00	205,00	218,00
13	Ostatní sociální náklady (číslo účtu 528)	112,00	124,00	144,00	134,00	133,00	87,00
14	Daně a popl. (součet ú.č. 531, 532, a 538)	0,00	1,00	13,00	15,00	2,00	0,00
15	Jiné ostatní náklady (číslo účtu 54.)	82,00	84,00	117,00	132,00	152,00	176,00
16	Odpisy dlouhod. majetku (číslo účtu 551)	784,00	840,00	990,00	1092,00	732,00	799,00
18	Výnosy z činnosti PO – úč. tř. 6 celkem	16010,00	16857,00	18633,00	21002,00	22929,00	24.686,00
19	z toho: Tržby z prodeje služeb (č. účtu 602)	5938,00	6427,00	6810,00	7493,00	7185,00	7.470,00
20	Jiné ostatní výnosy(součet účtů číslo 64.)	254,00	88,00	38,00	96,00	10,00	118,00
21	Aktivace	-	-	-	-	-	129,00
22	Tržby z dlouhod.metku (č. účtu 651)	0,00	15,00	54,00	0,00	0,00	0,00
23	Tržby z prodeje ost. maj. (číslo účtu 65.)	0,00	0,00	4,00	40,00	0,00	0,00
x	Vlastní příjmy - mezisoučet	6192,00	6530,00	6906,00	7629,00	7195,00	7.717,00
24	Provozní dotace (číslo účtu 691) celkem	9818,00	10327,00	11727,00	13373,00	15502,00	16.969,00
25	v tom: příspěvek na provoz	9818,00	10327,00	11727,00	13373,00	15502,00	16,969,00
26	dotace na neinv. náklady (ISPROFIN)	0,00	0,00	0,00	0,00		0,00
27	Použití prostředků rezervního fondu	0,00	0,00	0,00	0,00	viz.	viz.
28	Použití prostř. FRIM do údržby majetku	0,00	0,00	0,00	0,00	viz.	viz.
29	Hospodářský výsledek před zdaněním	19,00	11,00	0,60	22,00	259,00	6,00
x	Daň z příjmu (č. účtu 591)	0,00	0,00	0,00	0,00	0	0,00
x	Hospodářský výsl. po zdanění	19,00	11,00	0,60	22,00	259,00	6,00
x	Doplňkové údaje:						
30	<i>Dotace na investiční náklady (ISPROFIN)</i>						
31	Stav FO (č. účtu 911) k 31.12. roku	157,00	97,00	108,00	109,00	Viz.níže	Viz.níže
32	Stav FR (č. účtu 914) k 31.12. roku	187,00	206,00	206,00	206,00	Viz.níže	Viz.níže
33	Stav FRIM (č. účtu 916) k 31.12. roku	15,00	523,00	243,00	281,00	Viz.níže	Viz.níže
34	Stav FKSP (č. účtu 912) k 31.12. roku	54,00	66,00	110,00	59,00	Viz.níže	Viz.níže
35	<i>Prům.evid.počet zam.přepčt.na pl. zaměst.</i>	58,00	59,00	59,00	62,00	62,80	63,80

STAVY A POHYBY NA FONDĚCH ORGANIZACE – přehled: v Kč

FOND	Stav k 1.1. 2004	Čerpání	Tvorba (mimo přidělu ze ZHV)	Příděl ze ZHV r.2003	Stav k 31.12.2004
Rezervní fond	223.449,96	93.000,00	0,00	208.655,90	339.105,86
Fond reprodukce majetku	272.175,03	2.156.538,30	2.045.303,00	0,00	160.939,73
Fond odměn	111.241,51	44.209,00	0,00	50.000,00	117.032,51
FKSP	111.547,56	159.290,60	239.060,10	0,00	191.317,06
celkem	718.414,06	2.453.082,90	2.284.363,10	258.655,90	808.395,16

PŘEHLED ČERPÁNÍ PROSTŘEDKŮ NA PLATY a OON (meziroční nárůst):

ú.č.obd	VYPLACENO r.2003	z toho ODMĚNA	PRŮBĚŽ. SOUČTY	VYPLACENO r.2004	z toho ODMĚNA	PRŮBĚŽ. SOUČTY	ROZDÍL meziroč.	ROZPIS LIMITU 1/13	PRŮBĚŽ. SOUČTY LIMITU	ROZDÍL V LIMITU
	tis Kč				tis		limit,-:13	tis		r.2004 v měsíci
LIMIT	9.707,- Kč limit bez MRP			10.330.000,- Kč limit bez MRP			623,- BEZ MRP		tis	
I.	738,4	1,0	738,4	788006,0	4230,0	788006,0	787267,6	794615,0	794615,0	6609,0
II.	704,2	3,0	1442,6	747657,0	0,0	1535663,0	746952,8	794615,0	1589230,0	46958,0
III.	729,8	14,9	2172,4	736434,0	1875,0	2272097,0	735704,2	794615,0	2383845,0	58181,0
IV.	723,9	1,7	2896,3	819931,0	2000,0	3092028,0	819207,1	794615,0	3178460,0	-25316,0
V.bez DP	751,9	3,6	3648,2	833583,0	3900,0	3925611,0	832831,1	794615,0	3973075,0	-38968,0
VI.	777,1	4,2	4425,3	823495,0	15940,0	4749106,0	822717,9	794615,0	4767690,0	-28880,0
VII.	810,5	2,1	5235,8	861023,0	5950,0	5610129,0	860212,5	794615,0	5562305,0	-66408,0
VIII.	780,9	0,0	6016,7	844698,0	9250,0	6454827,0	843917,1	794615,0	6356920,0	-50083,0
IX.	779,1	46,3	6795,8	810461,0	3765,0	7265288,0	809681,9	794615,0	7151535,0	-15846,0
X.	728,9	1,9	7524,7	806416,0	2900,0	8071704,0	805687,1	794615,0	7946150,0	-11801,0
XI.bez DP	697,3	3,7	8222,0	813641,0	18750,0	8885345,0	812943,7	794615,0	8740765,0	-19026,0
XII.	819,9	66,7	9041,9	1259519,0	420330,0	10144864,0	1258699,1	794615,0	9535380,0	-464904,0
1.DP	332,4		9374,3	80700,0		10225564,0	80367,6	79461,0	9614841,0	-1239,0

2.DP	332,7		9707,0	195100,0		10420664,0	194767,3	715153,0	10329994,0	520053,0
zaokr	1,8	0,0	9708,8	0		10420664,0	1,8	6,0	10330000,0	6,0
celkem	9708,8	149,1		10420664,0	488890,0		#####	10330000,0		-90664,0

čerp.z FO: 44.209,0
režie MRP: 46.455,0

		MRP		VYPL.vč.odměn	úč.obd	VYPLACEN O	z toho	PRŮBĚŽ.	ROZPIS	PRŮBĚŽ.	ROZDÍL
				r.2003		r.2004	ODMĚNA	SOUČTY	LIMITU	SOUČTY	V LIMITU
				MRP		LIMIT			1/13	LIMITU	r.2004
				limit		RP			limit:13		
				520tis	LIMIT	kč				tis	v měsíci
200 tis Kč	LIMIT	OON				560.000,- Kč					
v	souč.	z toho ..35+5									
I.	10.104,-	5.460,-	36,3	I.	40106,0	0,0	40106,0	43077,0	43077,0	2971,0	
II.	6.375,-	2.010,-	35,9	II.	39622,0	0,0	79728,0	43077,0	86154,0	3455,0	
III.	6507,0	2420,0	36,3	III.	40106,0	0,0	119834,0	43077,0	129231,0	2971,0	
IV.	5456,0	2210,0	36,3	IV.	40106,0	0,0	159940,0	43077,0	172308,0	2971,0	
V.	6005,0	2530,0	36,3	V.bez DP	39944,0	0,0	199884,0	43077,0	215385,0	3133,0	
VI.	16476,0	3020,0	36,3	VI.	39811,0	0,0	239695,0	43077,0	258462,0	3266,0	
VII.	5552,0	3020,0	38,6	VII.	40631,0	0,0	280326,0	43077,0	301539,0	2446,0	
VIII.	4840,0	2140,0	36,9	VIII.	40382,0	0,0	320708,0	43077,0	344616,0	2695,0	
IX.	4144,0	2030,0	42,1	IX.	45497,0	5250,0	366205,0	43077,0	387693,0	-2420,0	
X.	4693,0	2570,0	35,8	X.	40148,0	0,0	406353,0	43077,0	430770,0	2929,0	
XI.	11643,0	9670,0	36,4	XI.bez DP	49162,0	10000,0	455515,0	43077,0	473847,0	-6085,0	
XII.	6276,0	4550,0	42,9	XII.	43630,0	3200,0	499145,0	43077,0	516924,0	-553,0	
	X	X	18,4	1.DP	4200,0		503345,0	4308,0	521232,0	108,0	
	X	X	18,4	2.DP	10200,0		513545,0	38768,0	560000,0	28568,0	
	X	X	33,0	režie MRP			513545,0		560000,0	0,0	
celk	71592,0	34160,0	519,9	celkem	513545,0	18450,0		560000,0		46455,0	

režie MRP: 46455

Doplňující údaje:

V roce 2004 činily **příjmy z úhrad** za poskytnuté služby: 7.094.203,- Kč.

V roce 2004 obdržela organizace **investiční účelovou dotaci zřizovatele**:

- ve výši 1.177.149,-Kč a to:
- 1.) 877.149,- Kč (na nákup služ.vozu, ÚZ 98718)
 - 2.) 300.000,- Kč (na nákup myčky do kuchyně)

V roce 2004 obdržela naše organizace **neinvestiční účelovou dotaci** (98357)

z rozpočtu zřizovatele ve výši 266.085,- Kč a to:

- na opravu správní budovy, obnovu inventáře
v odděleních pro klienty obnovu výpočetní techniky**Investiční majetek- přehled pořízených investic, vč. vlastních investic :**

Název investice	z FRIM v Kč	z toho v Kč		PŘÍMÁ INVESTICE Pk nebo ISPROFIN	z daru
		Dotace zřizovatele	Státní účel. dotace		
Stav.akce „Oplocení ÚSP“ dokončení	54.600,-	0,-	0,-	0,-	0,-
stav.akce „GO ČOV B“ (čistírna odpad.vod)	651.574,60	0,-	0,-	0,-	0,-
Stav. akce dokončení stavby: “Altán v parku“	50.293,-	0,-	0,-	0,-	0,-
stav.akce: “Kabel.přípojka NN pro ÚSP“	85.947,20	0,-	0,-	0,-	0,-
stav. příprava “Modernizace ÚSP“+domky CHB	6.395,-	0,-	0,-	0,-	0,-
stav. příprava “Internetový klub“ EU	19.000,-	0,-	0,-	0,-	0,-
Inventář “kuchyň“ Myčka	303.847,50	300.000,-	0,-	0,-	0,-
“Služební vozidlo“ VW	877.149,-	877.149,-	0,-	0,-	0,-
Celkem:	2.048.806,30	1.177.149,-Kč	0,-	0,-	0,-
Inventář “Lednice“	69.052,-		0,-	0,	69.050,-
Odvod z investiční fonduPOZEMEK	38.680,-				

Struktura nákladů a výnosů, vč. stručného komentáře :

Organizace hospodařila s příspěvkem na provoz v celkové výši: 16.968.785,- Kč (včetně MRP) s dosažením výnosů celkem: 7.717.487,73 Kč, z toho činily příjmy z úhrad 7.470.404,20 Kč. Organizace v rámci těchto příjmů dosáhla vyrovnaného hospodářského výsledku, a to se ZHV ve výši 6.455,42 Kč. Organizace podala návrh zřizovateli na rozdělení tohoto ZHV – přidělem do fondů organizace.

SU 501 - Spotřeba materiálu – 5.314,99 tis. Kč

z toho výraznou část tvoří	- spotřeba potravin	- 2.751,84 tis. Kč
	- materiál na úklid	- 257,54 tis. Kč
	- nákup DDHM	- 568,39 tis. Kč
	- nákup PHM a maziva,oleje	- 159,26 tis. Kč
	- materiál údržba	- 568,39 tis. Kč
	- spotř.materiálu...	- 246,32 tis. Kč

SU 502 - Spotřeba energie - 1.630,05 tis. Kč

z toho	- spotřeba el. energie	- 492,02 tis. Kč
	- spotřeba plynu	- 926,39 tis. Kč
	- spotřeba vody	- 188,76 tis. Kč
	- spotřeba energie MRP	- 22,88 tis. Kč

Spotřeba energií proti roku 2003 se zvýšila cca o 76tis.Kč

Po plynofikaci ÚSP poklesly náklady na spotř. el. energie (oproti roku 2002 cca o 119 tis. Kč).

SU 511 - Opravy - 854,25 tis. Kč

z toho výraznou část tvoří	- opravy budov	- 214,89 tis. Kč
	- opravy motor. vozidel	- 138,10 tis. Kč
	- opravy ost. strojů	- 501,26 tis. Kč

SU 512 - Cestovné - 37,94tis. Kč**SU 518 - Ostatní služby - 761,80 tis. Kč**

z toho výraznou část tvoří	- služby spojů	- 18,23 tis. Kč
	- školení	- 56,24 tis. Kč
	- ost. služby	- 62,31 tis. Kč
	- služby výpoč. tech.	- 154,83 tis. Kč
	- likvidace odpadů	- 94,56 tis. Kč
	- internet	- 24,49 tis. Kč

SU 521 - Mzdové náklady - 10.978.071 tis. Kč

z toho	- mzd. náklady	-10.890,00 tis.Kč
	- OON – odstupné	- 0,00 tis. Kč
	- OON - odm.klientů	- 41,63 tis. Kč
	- OON - CS	- 34,07 tis. Kč

- OON - doh.o prov.práce - 11,87 tis. Kč
 - OON – os.asistent - 0,5 tis. Kč

Limit mzdových prostředků - 10.890,00 tis. Kč
 Limit OON - 200,00 tis. Kč

SU 524 - Zákonné soc. pojištění - 3.822,77 tis. Kč

SU 527 - Zákonné soc. náklady - Základní příděl FKSP - 217,80 tis. Kč

SU 528 - Ostatní soc. náklady - Náhrady CS - 87,43 tis. Kč

SU 549 - Jiné ostatní náklady - 175,61 tis. Kč
 z toho výraznou část tvoří - pojistné - 140,51 tis. Kč
 - bankovní poplatky - 16,31 tis. Kč

SU 551 - Odpisy DHM a DNM - 799,10 tis. Kč

SPOTŘEBA ENERGIÍ V PROVOZU ÚSP Žampach – vývoj od r. 2000 a výhled do r. 2008

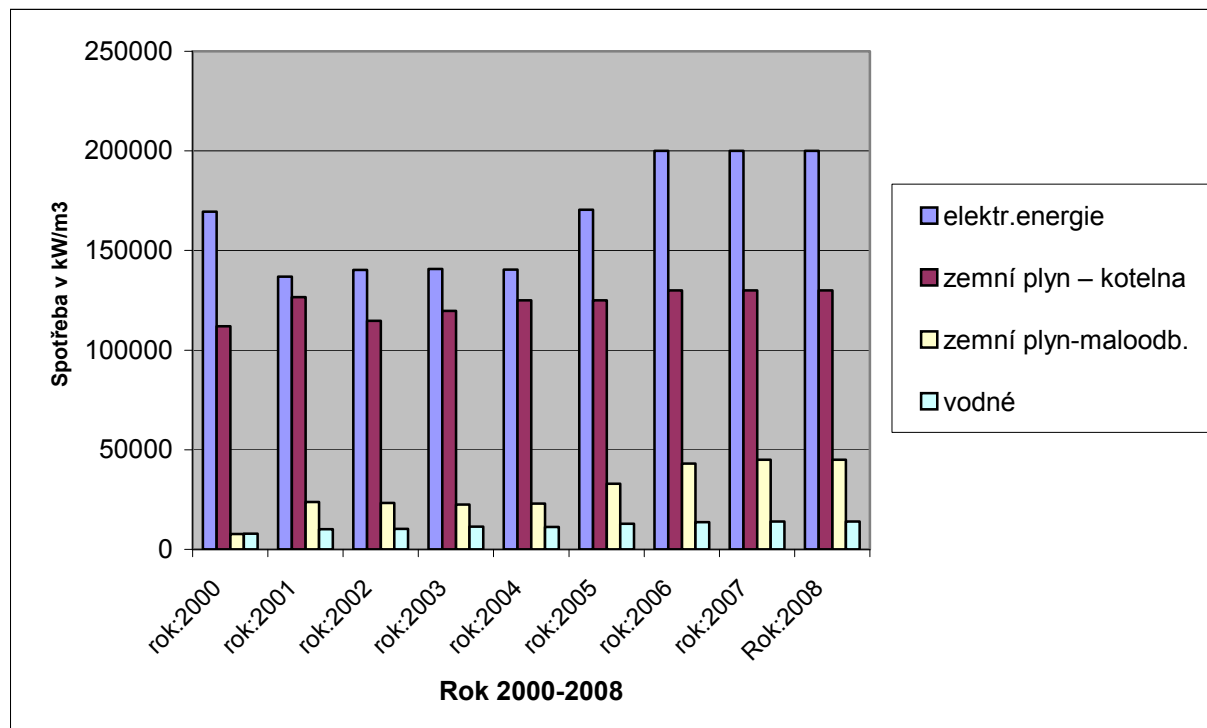
Porovnání spotřeby energií dle celkové roční spotřeby

údaje uvedeny: v kWh/m³

Výhled zahrnuje provoz domků CHB a modernizaci podkroví hl. budovy ÚSP Žampach

druh energie:	skutečná spotřeba energií:					odhad: dokončení domků CHB + modern. čp.1			
	rok:2000	rok:2001	rok:2002	rok:2003	rok:2004	rok:2005	rok:2006	rok:2007	Rok:2008
elektr.energie	169443	136821	140238	140772	140500	170500	200000	200000	200000
zemní plyn – kotelna	111950	126646	114727	119640	125000	125000	130000	130000	130000
zemní plyn-maloodb.	7783	23820	23256	22440	23000	33000	43000	45000	45000
vodné	7817	10181	10229	11352	11300	12900	13700	14000	14000

GRAF:



V. Stanovení priorit strategického rozvoje kvality

Na základě vyhodnocení analýzy základních oblastí (zdrojů) kvality služby v organizaci jsou stanoveny tyto priority strategického rozvoje kvality:

1. Priority strategického rozvoje v oblasti prostorových a materiálně technických zdrojů

Pro zajištění rozvoje a zvyšování kvality poskytované péče v Ústavu sociální péče Žampach na období roků 2005 – 2008 a další roky je nezbytné realizovat investice v oblasti prostorových a materiálně technických zdrojů ústavu. **Tyto investice zahrnují opatření pro minimalizaci „restriktivních opatření“ v ÚSP, vč. potřeby používání klecových síťových lůžek v ÚSP.**

Tyto investice je nezbytné realizovat v jednotlivých etapách členěných dle funkčních a stavebně technických celků a priorit.

Základní podmínky pro realizaci hlavních opatření jsou specifikovány v příslušných investičních záměrech, jako přímé investice Pardubického kraje.

ÚSP Žampach zpracoval v roce 2005 kompletní souhrn investičních potřeb pro zařazení do Programu údržby a rozvoje nemovitého majetku Pardubického kraje.

1.1 Základní členění těchto investic dle priorit :

- **ÚSP Žampach, Modernizace a půdní vestavba hlavní budovy**
 - 1.část: Modernizace západního křídla hlavní zámecké budovy ÚSP
 - 2.část: Modernizace středního (severního) a východního křídla hlavní zámecké budovy ÚSP
- **ÚSP Žampach, Modernizace a půdní vestavba objektu tzv. „Důchod“**
- **ÚSP Žampach, Modernizace objektu tzv. „Pavilon“**
- **ÚSP Žampach, Veřejné centrum aktivit a odpočinku – Zahrada Žampach - hospodářská farma se ZOO koutkem, jezírkem a jízdárnou**
- **ÚSP Žampach, Veřejné centrum aktivit a odpočinku – Zahrada Žampach - parkový areál aktivit**
- **ÚSP Žampach, rekonstrukce opěrné zdi horního zámeckého parku, úpravy v zámeckých parcích a rekonstrukce komunikací v areálu ústavu**
- **ÚSP Žampach, rekonstrukce a opravy budovy a areálu pomocného hospodářství**
- **ÚSP Žampach, rekonstrukce a opravy hospodářské budovy s modernizací prádelenského provozu ÚSP**
- **ÚSP Žampach, pořízení 2 bytů chráněného bydlení mimo ústav (ve městě)**
- **Investice již zahájené**

1.2 Pardubický kraj – formulář zadání stavby

1.2.1

PRIORITA: 1

Pro tuto akci je již zpracována kompletní projektová dokumentace a vydáno stavební povolení. Pk vyhlásil obchodní veřejnou soutěž na dodavatele stavby. V rozpočtu Pk pro r. 2005 je zahrnuta částka na zahájení stavby.

1. Název stavby:

ÚSP Žampach, Modernizace a půdní vestavba hlavní budovy

- 1.část: Modernizace západního křídla hlavní zámecké budovy ÚSP
- 2.část: Modernizace středního (severního) a východního křídla hlavní zámecké budovy ÚSP

2. Charakter stavby:

Rekonstrukce, opravy a modernizace nezbytné pro zachování a obnovu majetku Pardubického kraje s odstraněním havarijních stavů.

1.část řeší rekonstrukci a modernizaci „západního“ křídla zámecké (hlavní) budovy - výměna části stropů, střešní konstrukce s vestavbou obytného podkroví (v této části převážně skladové a technické zázemí, šatny), výměna instalačních rozvodů, oprava podlah, odstraňování zvlhčení zdiva, oprava prasklin zdiva, vestavba nových příček, výměna truhlářských konstrukcí, nové omítky a fasáda. Modernizací se provádí zásadní úprava dispozic stavby tak, aby vyhovovala nezbytným podmínkám a standardům péče o uživatele služeb v ÚSP.

2.část řeší rekonstrukci a modernizaci „středního“ a „východního“ křídla zámecké (hlavní) budovy - výměna části stropů, střešní konstrukce s vestavbou obytného podkroví (v této části ložnice klientů, kuchyňka, společenská místnost, zázemí atd.) , výměna instalačních rozvodů, oprava podlah, odstraňování zvlhčení zdiva, oprava prasklin zdiva, vestavba nových příček, výměna truhlářských konstrukcí, nové omítky a fasáda. Modernizací se provádí zásadní úprava dispozic stavby tak, aby vyhovovala nezbytným podmínkám a standardům péče o uživatele služeb v ÚSP.

Podrobnosti stavby, jejichž nezbytnost je zahrnuta a zdůvodněna v rámci schváleného dokumentu Strategické, rozvojové cíle ÚSP Žampach a zahrnuje také závěry z provedeného Energetického auditu ÚSP Žampach, jsou řešeny v kompletní projektové dokumentaci, na jejichž základě bylo již vydáno stavební povolení.

Poznámka:

První etapa modernizace ÚSP Žampach s předpokladem dokončení v 10/2005 řeší vybudování 4 domků chráněného bydlení s kapacitou 22 míst – mimo stávající areál ústavu.

3. Zdůvodnění nezbytnosti realizace stavby:

Tato investice řeší opravu závažných havarijních stavů (dezolátní stav střechy, truhlářských konstrukcí, statika částí stropů, vlhkost zdiva) a současně modernizaci stavby v souladu s potřebou rozvoje ÚSP – dle zásad zpracovaných v dokumentu Strategické a rozvojové cíle ÚSP Žampach (změna dispozic a funkcí objektu, vyvolaná z nezbytnosti upravit vnitřní prostorové uspořádání ústavu dle současných kvalitativně vyšších standardů zařízení určeného pro celoroční pobyt mentálně postižených obyvatel).

Investiční záměr v maximální míře vychází z požadavků vyšších standardů péče a čerpá ze zkušeností a prezentací v rámci projektu Architektura lidskosti a řeší připomínky z posouzení a konzultací zajištěných MPSV ČR.

Jedná se navíc o investici směřující k zachování a obnově kulturní historické památky, kterou také žampašský zámek a areál představuje.

4. Předpokládané celkové náklady stavby a jejich finanční krytí:

Rozpočtované náklady z r.2005 na obě části (etapy) činí dle projektové dokumentace celkem (vč.DPH) dle položek:

stavební část: **68.401 tis Kč**, projektová dokumentace: 1.785 tis Kč, inženýrská činnost: 1.000 tis Kč, neinvestiční nákl. na vybavení inventářem: 5.100 tis Kč

MODERNIZACE HLAVNÍ BUDOVY CELKEM: 76.286 tis Kč

S předpokladem podílu Pardubického kraje(25%):19.072 tis Kč a požadavek na dotaci MPSV ČR (75%): 57.214 tis Kč

Z toho na 1. část:

stavební část: **21.430 tis Kč**, projektová dokumentace: 598 tis Kč, inženýrská činnost: 350 tis Kč, neinvestiční nákl. na vybavení inventářem: 1.500 tis Kč

CELKEM ZA 1. ČÁST: 23.878 tis Kč

S předpokladem podílu Pardubického kraje (25%): 5.970 tis Kč a požadavek na dotaci MPSV ČR (75%): 17.908 tis Kč. (zapojení zdrojů ÚSP z FRIM: 100 tis Kč)

Z toho na 2. část:

stavební část: **46.971 tis Kč**, projektová dokumentace: 1.187 tis Kč, inženýrská činnost: 650 tis Kč, neinvestiční nákl. na vybavení inventářem: 3.600 tis Kč

CELKEM ZA ČÁST 2: 52.408 tis Kč

S předpokladem podílu Pardubického kraje(25%): 13.102 tis Kč, a požadavek na dotaci MPSV ČR(75%): 39.306 tis Kč. (zapojení zdrojů ÚSP z FRIM: 100 tis Kč)

1.2.2

PRIORITA: 2

Tato akce spadá do následné etapy modernizace ÚSP Žampach a dosud na tuto není zpracován investiční záměr s projektovou dokumentací.

1. Název stavby:

ÚSP Žampach, Modernizace a půdní vestavba objektu tzv. „Důchod“

2. Charakter stavby:

Rekonstrukce, opravy a modernizace nezbytné pro zachování a obnovu majetku Pardubického kraje s odstraněním hrozících havarijních stavů.

Tato investice řeší rekonstrukci a modernizaci budovy objektu tzv. „Důchod“ s předpokládanou výměnou části stropů, střešní konstrukce a s vestavbou obytného podkroví. Dále se jedná o výměnu instalačních rozvodů, opravu podlah, řešení opatření proti zavlhčení zdiva, opravu prasklin zdiva, vestavbu nových příček, výměnu truhlářských konstrukcí, zhotovení nové omítky a fasády. Modernizací se provádí zásadní úprava dispozic stavby tak, aby vyhovovala nezbytným podmínkám a standardům péče o uživatele služeb v ÚSP.

Jedná se o investici v rámci navazující, následné etapy modernizace ÚSP. Cílem akce je dosažení náležitých standardů pro uživatele služeb také ve zbývajících dvou ubytovacích objektech ústavu. Budova objektu tzv. Důchod je historickým objektem, ve kterém byly v minulosti provedeny dílčí úpravy. Po modernizaci bude budova určena pro 12 uživatelů služeb, s využitím ubytování také v nové půdní vestavbě.

Podrobnosti stavby, jejichž nezbytnost je zahrnuta a v rámci schváleného dokumentu Strategické, rozvojové cíle ÚSP Žampach se zahrnutím také závěrů z provedeného Energetického auditu ÚSP Žampach budou řešeny následně až s vypracováním projektové dokumentace.

3. Zdůvodnění nezbytnosti realizace stavby:

Tato investice řeší jednak opravu hrozících závažných havarijních stavů (hrozící havarijní stav střešní krytiny a truhlářských konstrukcí, statické poruchy ve zdivu – praskliny) a současně modernizaci stavby v souladu s potřebou rozvoje ÚSP – dle zásad zpracovaných v dokumentu Strategické a rozvojové cíle ÚSP Žampach (změna dispozic vyvolaná z nezbytnosti upravit vnitřní prostorové uspořádání ústavu dle současných kvalitativně vyšších standardů zařízení určeného pro celoroční pobyt mentálně postižených obyvatel).

Jedná se navíc o investici směřující k zachování a obnově kulturní historické památky, mezi které tento objekt zámeckého areálu také náleží.

4. Předpokládané celkové náklady stavby a jejich finanční krytí:

Předpokládané náklady dle položek (vč. DPH):

stavební část: 6.250 tis Kč, projektová dokumentace: 350 tis Kč, inženýrská činnost: 180 tis Kč, neinvestiční nákl. na vybavení inventářem: 820 tis Kč CELKEM: 7.600 tis Kč

S předpokladem podílu Pardubického kraje(25%): 1.900 tis Kč, a požadavek na dotaci MPSV ČR(75%): 5.700 tis Kč. (zapojení zdrojů ÚSP z FRIM: 100 tis Kč)

1.2.3**PRIORITA: 3**

Tato akce spadá do následné etapy modernizace ÚSP Žampach a dosud na tuto není zpracován investiční záměr s projektovou dokumentací.

1. Název stavby:

ÚSP Žampach, Modernizace objektu tzv. „Pavilon“

2. Charakter stavby:

Rekonstrukce, opravy a modernizace nezbytné pro zachování a obnovu majetku Pardubického kraje.

Tato investice řeší rekonstrukci a modernizaci budovy objektu tzv.“Pavilon“. Dále se jedná o částečnou výměnu instalačních rozvodů a výměnu truhlářských konstrukcí, opravu omítky a fasády. Modernizací se provádí úprava dispozic stavby tak, aby vyhovovala nezbytným podmínkám a standardům péče o uživatele služeb v ÚSP.

Jedná se o investici v rámci navazující, následné etapy modernizace ÚSP. Cílem akce je dosažení náležitých standardů pro uživatele služeb také u zbývajících ubytovacích objektů ústavu. Budova objektu tzv. Pavilon je objektem, který již nevyhovuje podmínkám náležitých standardů péče. V minulosti byly prováděny pouze dílčí úpravy. Po modernizaci bude budova určena nadále pro 33 uživatelů služeb, ale změnou vnitřních dispozic bude docíleno vzniku patnácti dvojlůžkových a jednoho třílůžkového pokoje. Přičemž v současné době je v této budově převaha 4 – 5 lůžkových pokojů.

Podrobnosti stavby, jejichž nezbytnost je zahrnuta a v rámci schváleného dokumentu Strategické, rozvojové cíle ÚSP Žampach se zahrnutím také závěrů z provedeného Energetického auditu ÚSP Žampach budou řešeny následně až s vypracováním projektové dokumentace.

3. Zdůvodnění nezbytnosti realizace stavby:

Tato investice řeší nezbytnou úpravu vnitřních dispozic budovy, aby vyhovovala náležitým podmínkám a standardům péče o uživatele služeb v ÚSP. Současně investice zajišťuje nutné rekonstrukce a opravy instalačních rozvodů a výměnu truhlářských konstrukcí, opravu omítky a fasády. Investice je v souladu s potřebou rozvoje ÚSP – dle zásad zpracovaných v dokumentu Strategické a rozvojové cíle ÚSP Žampach (změna dispozic vyvolaná z nezbytnosti upravit vnitřní prostorové uspořádání ústavu dle současných kvalitativně vyšších standardů zařízení určeného pro celoroční pobyt mentálně postižených obyvatel).

4. Předpokládané celkové náklady stavby a jejich finanční krytí:

Předpokládané náklady dle položek (vč.DPH):

stavební část: 5.000 tis Kč, projektová dokumentace: 250 tis Kč, inženýrská činnost: 150 tis Kč, neinvestiční nákl. na vybavení inventářem: 410 tis Kč

CELKEM: 5.810 tis Kč

S předpokladem podílu Pardubického kraje(25%): 1.453 tis Kč, a požadavek na dotaci MPSV ČR(75%): 4.357 tis Kč. (zapojení zdrojů ÚSP z FRIM: 100 tis Kč)

1.2.4**PRIORITA: 4**

/Tato investiční akce byla zpracována a uplatněna Pk v r.2005 v rámci operačního programu SROP,3.RLZ,Opatření 3.1/

Pro tuto akci je již zpracován investiční záměr, kompletní projektová dokumentace a vydáno stavební povolení.

1. Název stavby:

ÚSP Žampach, Veřejné centrum aktivit a odpočinku – Zahrada Žampach - hospodářská farma se ZOO koutkem, jezírkem a jízdárnou

2. Charakter stavby:

Rekonstrukce, opravy a modernizace nezbytné pro zachování a obnovu majetku Pardubického kraje.

Charakter stavby je podrobně popsán ve zpracovaných materiálech žádosti a ve zpracovaném investičním záměru Pk z r.2005 (v rámci operačního programu SROP,3.RLZ,Opatření 3.1.) Včetně samostatné studie proveditelnosti k tomuto projektu – bod 7. Technické a technologické řešení projektu.

Jedná se o stavební úpravy stávajících objektů - jízdárna (z bývalé zámecké kamenné stodoly) a stáje pro chov hospodářských zvířat (z bývalých stájí a jejich přístaveb). Nově bude vystavěn

přístřešek ke stávajícímu hipodromu, který zlepší podmínky pro pobyt zvířat i pro obsluhu. Součástí akce je ZOO koutek pro chov drobného zvířectva a ptactva, umístěný podél nové pěší komunikace. Na ZOO koutek navazuje biojezírko, které má několik důležitých funkcí: umožní chov vodních živočichů a ptactva, nepravidelná vodní plocha zkrášlí zámecký areál a současně je vytvořena nezbytná zásoba požární vody. .

3. Zdůvodnění nezbytnosti realizace stavby:

Nezbytnost realizace stavby je dána potřebou zajištění nutných podmínek pro plnění a rozvoj hlavního předmětu činnosti ÚSP Žampach dle zřizovací listiny a potřebou realizace nutných rekonstrukcí pro udržování, zachování a rozvíjení hodnoty majetku Pardubického kraje, svěřeného do správy ÚSP Žampach dle zřizovací listiny.

Dále investiční záměr splňuje základní cíle a požadavky v rámci projektu SROP, 3. RLZ, Opatření 3.1 a podrobné zdůvodnění je předmětem tzv. studie proveditelnosti v rámci programu SROP.

Předmětem záměru jsou nezbytné rekonstrukce a modernizace potřebné pro poskytování kulturních, sociálních, volnočasových služeb a sociální integraci klientů ÚSP Žampach v širších vazbách na místní a regionální společenské prostředí.

4. Předpokládané celkové náklady stavby (vč.DPH) a jejich finanční krytí:

stavební část 14.454.928 Kč

(12 752 186 Kč by platilo při snížené sazbě

daně)

inženýrská činnost: 300.000,- Kč

CELKEM: 14.754.928,- Kč

Předpokládá se, že akce bude znovu uplatněna Pk v následné výzvě v rámci operačního programu SROP.

1.2.5

PRIORITA: 5

/Tato investiční akce byla zpracována a uplatněna Pk v r.2005 v rámci operačního programu SROP,3.RLZ,Opatření 3.1/

Pro tuto akci je již zpracován investiční záměr, kompletní projektová dokumentace a vydáno stavební povolení.

1. Název stavby:

ÚSP Žampach, Veřejné centrum aktivit a odpočinku – Zahrada Žampach - parkový areál aktivit

2. Charakter stavby:

Rekonstrukce, opravy a modernizace nezbytné pro zachování a obnovu majetku Pardubického kraje.

Charakter stavby je podrobně popsán ve zpracovaných materiálech žádosti a ve zpracovaném investičním záměru Pk z r.2005 (v rámci operačního programu SROP,3.RLZ,Opatření 3.1.) Včetně samostatné studie proveditelnosti k tomuto projektu – bod 7. Technické a technologické řešení projektu.

Jedná se o stavební úpravy ve stávajícím areálu ústavu. Vlastní stavba bude spočívat ve stavební obnově centrální víceúčelové herní plochy, v celkové přestavbě areálu bývalého hospodářského dvora na brouzdaliště s relaxačními plochami a doplňky, a ve výstavbě nových herních koutů a pěších komunikací.

Stavebními úpravami stávajících objektů a zpevněných i nezpevněných ploch vznikne soubor moderních víceúčelových zařízení, určených pro volnočasové a terapeutické aktivity klientů ústavu i pro veřejnost.

3. Zdůvodnění nezbytnosti realizace stavby:

Nezbytnost realizace stavby je dána potřebou zajištění nutných podmínek pro plnění a rozvoj hlavního předmětu činnosti ÚSP Žampach dle zřizovací listiny a potřebou realizace nutných rekonstrukcí pro udržování, zachování a rozvíjení hodnoty majetku Pardubického kraje, svěřeného do správy ÚSP Žampach dle zřizovací listiny.

Dále investiční záměr splňuje základní cíle a požadavky v rámci projektu SROP, 3. RLZ, Opatření 3.1 a podrobné zdůvodnění je předmětem tzv. studie proveditelnosti v rámci programu SROP.

Předmětem záměru jsou nezbytné rekonstrukce a modernizace potřebné pro poskytování

kulturních, sociálních, volnočasových služeb a sociální integraci klientů ÚSP Žampach v širších vazbách na místní a regionální společenské prostředí.

4. Předpokládané celkové náklady stavby (vč. DPH) a jejich finanční krytí:

stavební část: **6.373.334 Kč**

(5 733 062 Kč by platilo pro sniž. sazbu daně)

inženýrská činnost: 150.000 Kč

CELKEM: 6.523.334 Kč

Předpokládá se, že akce bude znovu uplatněna Pk v následné výzvě v rámci operačního programu SROP.

1.2.6

PRIORITA: 6

Pro tuto akci není dosud zpracován investiční záměr s projektovou dokumentací.

O této akci bylo uvažováno se žádostí pro zařazení do připravovaného programového schématu Pk v rámci programu Pomoc EHP a Norska ČR

<p>1. Název stavby: ÚSP Žampach, rekonstrukce opěrné zdi horního zámeckého parku, úpravy v zámeckých parcích a rekonstrukce komunikací v areálu ústavu</p>
<p>2. Charakter stavby: Rekonstrukce a opravy nezbytné pro zachování a obnovu majetku Pardubického kraje.</p>
<p>3. Zdůvodnění nezbytnosti realizace stavby: Investice zajišťuje nezbytnou úpravu řešící havarijní stav obvodové opěrné zdi v horním zámeckém parku. Pískovcová zeď je již na mnoha místech rozpadlá a dochází k vyvalování kamenů, které představují potencionální nebezpečí, zej. v úseku vozovky a cesty pro pěší. Současně hrozí zcizování pískovcového kamene s památkovou hodnotou. Oddalování oprav vede k následným škodám, včetně nestability břehů zámeckého parku. Předmětem investice jsou nezbytné rekonstrukce potřebné pro zabezpečení zachování a rozvoje areálu ústavu, který je pro poskytování služeb uživatelům nezbytným prostorem. Na tento prostor je vázána podstatná část kvality poskytování kulturních, sociálních, volnočasových aktivit a služeb a zejména pak programy vedoucí k sociální integraci klientů ÚSP Žampach v širších vazbách na místní a regionální společenské prostředí. Jedná se navíc o investici směřující k zachování a obnově kulturní historické památky, kterou také žampašský zámek a areál představuje.</p>
<p>4. Předpokládané celkové náklady stavby (vč. DPH) a jejich finanční krytí: stavební část: 8.200 tis Kč, projektová dokumentace: 400 tis Kč, inženýrská činnost: 200 tis Kč CELKEM: 8.800 tis Kč O této akci bylo uvažováno pro zhotovení žádostí pro zařazení do připravovaného programového schématu Pk v rámci programu Pomoc EHP a Norska ČR.</p>

1.2.7

PRIORITA: 7

Pro tuto akci není dosud zpracován investiční záměr s projektovou dokumentací.

<p>1. Název stavby: ÚSP Žampach, rekonstrukce a opravy budovy a areálu pomocného hospodářství</p>
<p>2. Charakter stavby: Rekonstrukce, opravy a modernizace nezbytné pro zachování a obnovu majetku Pardubického kraje.</p>
<p>3. Zdůvodnění nezbytnosti realizace stavby: Investice zajišťuje nezbytná opatření pro zachování a obnovu majetku Pardubického kraje. Předmětem investice jsou nezbytné rekonstrukce potřebné pro zabezpečení kvalitních podmínek nutných pro poskytování služeb uživatelům. Pomocné hospodářství ústavu představuje mimořádně významný provozní úsek ústavu pro zajištění produktivní pracovní činnosti klientů a pro pracovní terapii. Na tento prostor je vázána podstatná část kvality poskytování sociálních služeb a zejména pak</p>

programy vedoucí k sociální integraci klientů ÚSP Žampach rovněž v širších vazbách na místní a regionální společenské prostředí.

Jedná se navíc o investici směřující k zachování a obnově kulturní historické památky, v rámci které je areál pomocného hospodářství situován.

4. Předpokládané celkové náklady stavby (vč. DPH) a jejich finanční krytí:

stavební část: **3.200 tis Kč**, projektová dokumentace: 150 tis Kč,
inženýrská činnost: 80 tis Kč, neinvestiční nákl. na vybavení inventářem: 300 tis Kč
CELKEM: 3.730 tis Kč (zapojení zdrojů ÚSP z FRIM: 100 tis Kč)

1.2.8

PRIORITA: 8

Pro tuto akci není dosud zpracován investiční záměr s projektovou dokumentací.

1. Název stavby:

ÚSP Žampach, rekonstrukce a opravy hospodářské budovy s modernizací prádelenského provozu ÚSP

2. Charakter stavby:

Rekonstrukce, opravy a modernizace nezbytné pro zachování a obnovu majetku Pardubického kraje.

3. Zdůvodnění nezbytnosti realizace stavby:

Investice zajišťuje nezbytná opatření pro zachování a obnovu majetku Pardubického kraje. Předmětem investice jsou zejména nezbytné rekonstrukce potřebné pro zabezpečení modernizace komplexu prádelenského provozu s ohledem na platné hygienické normy a vytvoření podmínek pro uplatnění efektivních technologií a zajištění potřebného zázemí pro personál tohoto provozu. Současně jsou touto investicí řešeny nezbytné opravy na objektu hospodářské budovy jejichž oddalováním vzniká potencionální nebezpečí následných škod a havarijních stavů. Jedná se navíc o investici směřující k zachování a obnově kulturní historické památky, v rámci které je tato budova situována.

4. Předpokládané celkové náklady stavby (vč. DPH) a jejich finanční krytí:

stavební část: **2.700 tis Kč**, projektová dokumentace: 120 tis Kč,
inženýrská činnost: 80 tis Kč, neinvestiční nákl. na vybavení inventářem: 200 tis Kč
investice pro strojní vybavení prádelenského provozu: 1200 tis Kč
CELKEM: 4.300 tis Kč (zapojení zdrojů ÚSP z FRIM: 100 tis Kč)

1.2.9

PRIORITA: 9

Pro tuto akci není dosud zpracován investiční záměr s projektovou dokumentací.

1. Název stavby:

ÚSP Žampach, pořízení 2 bytů chráněného bydlení mimo ústav (ve městě)

2. Charakter stavby:

Pořízení dvou bytů vhodných jako chráněné bydlení celkem pro 4 klienty ústavu v okolním městě. Předpokládá se nákup bytů do majetku Pardubického kraje. Dle charakteru těchto bytů (technického stavu) s ev. následnou úpravou bytů pro splnění náležitých standardů bytů.

3. Zdůvodnění nezbytnosti realizace stavby:

Jedná se o investici v rámci následných, navazujících etap modernizace systému poskytovaných služeb, v souladu s potřebou dalšího rozvoje ÚSP Žampach – dle zásad zpracovaných v dokumentu Strategické a rozvojové cíle ÚSP Žampach (rozvojový plán organizace). V rámci rozvoje cílové skupiny uživatelů služeb je nezbytné zajistit povýšení počtů uživatelů umístěných v bytech chráněného bydlení různého typu. Počet těchto uživatelů by měl dosáhnout do roku 2009 celkového počtu 45.

Z toho čtyři místa by měla být situována v běžných bytech ve městě. Tato místa zajistí doplnění struktury poskytovaných služeb také pro uživatele s vyšším stupněm schopností vést

samostatný život s podporou asistenční péče ÚSP, ev. rovněž s možností tzv, partnerského bydlení.

Investice je nezbytná pro plnění základních cílů Programového prohlášení a Strategických cílů rozvoje péče také v oblasti budování vazeb s okolním společenským prostředím (formou přímé integrace bydlení uživatelů služeb v běžném společenském prostředí).

4. Předpokládané celkové náklady stavby (vč. DPH) a jejich finanční krytí:

Nákup majetku (a ev. stavební část, projekt., inžen. činnost): **2.000 tis Kč**

neinvestiční nákl. na vybavení inventářem: 200 tis Kč

CELKEM: 2.200 tis Kč (zapojení zdrojů ÚSP z FRIM: 100 tis Kč)

1.1.10 Investice již zahájené

V listopadu 2005 byla dokončena I. etapa modernizace

„Domky Ve stráni - chráněné bydlení pro obyvatele ÚSP Žampach“

(4 domky s kapacitou 22 lůžek, 2 x dílenská činnost a 1x vzdělávací činnost)

Celkové náklady stavby činily 28,996 mil.Kč a neinvestiční příspěvek na pořízení vnitřního vybavení nových domků chráněného bydlení v ÚSP Žampach 2.900,- tis Kč

Ve čtyřech nových samostatných objektech typu rodinných domků mimo stávající areál, vznikly byty určené pro uživatele schopné samostatnějšího života s asistentskou pomocí a aktivitami organizovanými zejména mimo ústav.

V rámci programu SROP byla v říjnu 2005 zahájena akce „**ÚSP Žampach - Místní informační centrum a internetový klub pro veřejnost**“ na rozvoj informačních a komunikačních technologií v regionu. Tento záměr přímo navazuje potřebou zajištění nutných podmínek pro plnění a rozvoj hlavního předmětu činnosti ÚSP Žampach a hlavní rozvojové cíle služby.

V listopadu 2005 byla zahájena akce „**ÚSP Žampach, Veřejné centrum aktivit a odpočinku – Zahrada – centrum muzikoterapie a rozvoje smyslového vnímání**“ rovněž v rámci programu SROP. Jedná se o vestavby v podkroví pro centrum „muzikoterapie a rozvoje smysl. vnímání“ (vč. klubovny - zkušebny, šatna), technologické části budovy kaple, vnitřního vybavení a nezbytných venkovních úprav v nádvoří (dlažba).

V PŘÍLOZE č. 1 JE UVEDENA SOUHRNNÁ TABULKA UVEDENÝCH INVESTIČNÍCH ZÁMĚRŮ ÚSP

Přehled rozmístění lůžkové kapacity a počty lůžek dle oddělení

(Rekapitulace – porovnání: výchozí a cílový stav po modernizaci ÚSP):

VÝCHOZÍ STAV:(Před zprovozněním Domků chráněného bydlení)

Oddělení	celkem lůžek	Ložnice č.	Počet lůžek v ložnici
I.	14	1 (spojené 2 místnosti)	13
II.	14	1	8
odd. výchovné péče		2	6
V.	16	1	16
IV.,VI.,VII. (spojená odd..)	19	1	5
odd. zvýš.zdr.péči		2	6
		3	8
CELKEM HLAVNÍ BUDOVA	63	7 ložnic celkem	Průměr.: 9 lůžek/ložnice

STAVAJÍCÍ STAV: (Po zprovozněním Domků chráněného bydlení)

Oddělení	celkem lůžek	Ložnice č.	Počet lůžek v ložnici
I.	10	1 (spojené 2 místnosti)	10
II.	10	1	4
odd. výchovné péče		2(spojené 2 místnosti)	6
V.	14	1	14
IV.,VI.,VII. (spojená odd..)	14	1	6
odd. zvýš.zdr.péči		2	5
		3	3
CELKEM HLAVNÍ BUDOVA	48	7 ložnic celkem	Průměr.: 6,8 lůžek/ložnice

CÍLOVÝ STAV:

Oddělení -název	celkem lůžek	Ložnice č.	Počet lůžek v ložnici
„PODKROVÍ“	13	1	1
odd. výchovné péče		2	2
		3	2
		4	2
		5	2
		6	2
		7	2
„VÝCHODNÍ“	6	1	2
odd. zvýš.zdr.péči		2	3
		3	1
„JAVORKA“	11	1	3
odd. zvýš.zdr.péči		2	3
		3	3
		4	2
„U PATRIKA“	4	1	1
odd. zvýšené ind. péče		2	1

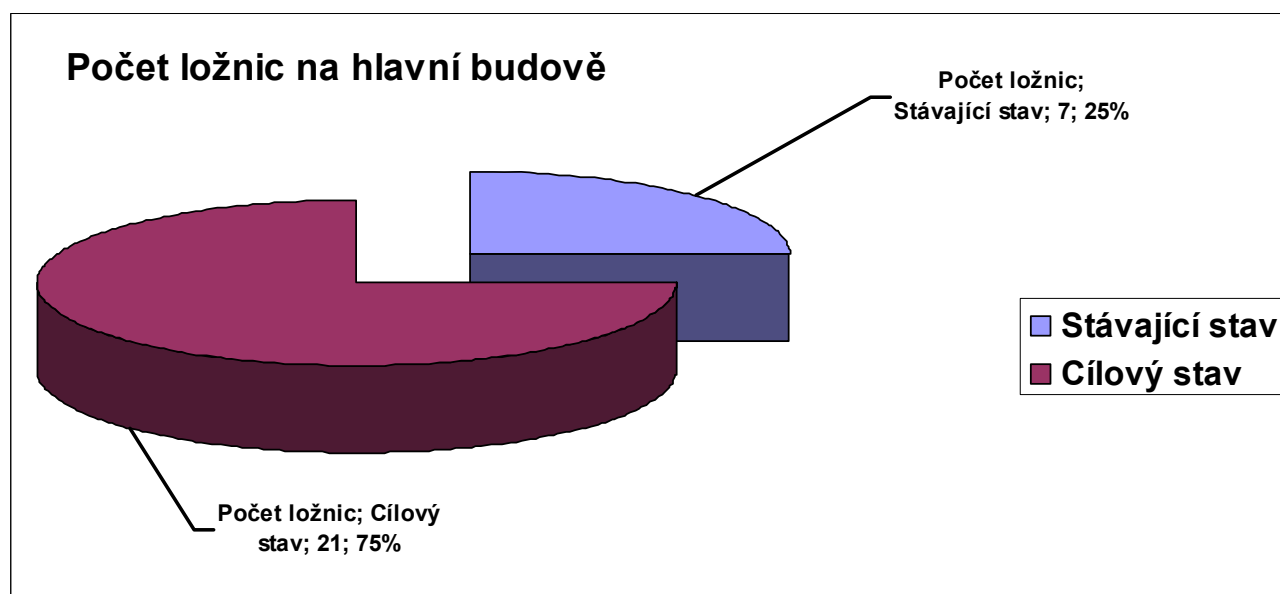
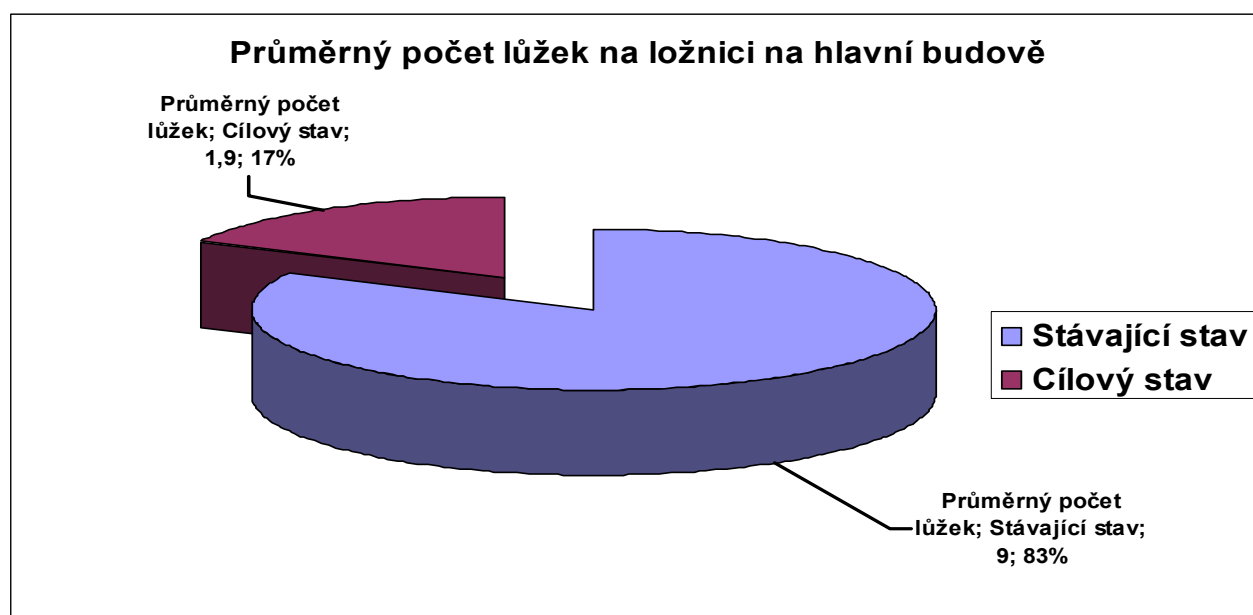
		3	1
		4	1
„HABRY“	8	1	2
<i>odd. výchovné péče</i>		2	2
		3	2
		4	2
CELKEM HLAVNÍ BUDOVA	42	19 ložnic celkem	Průměr.: 2,2 lůžek/ložnice
III. (tzv. „důchod“)	12	1	4
<i>odd. výchovné péče</i>		2	4
		3	2
		4	2
VIII.,IX. (tzv. „pavilon“)	33	1	2
<i>odd. výchovné péče</i>		2	2
		3	2
		4	2
		5	2
		6	2
		7	2
		8	2
		9	2
		10	2
		11	2
		12	2
		13	2
		14	3
		15	2
		16	2
X.	10	1	3
<i>chr. bydlení - byty</i>		2	3
		3	2
		4	2
XI.	22	Domek lož.č.	
<i>chr. bydlení - domky</i>	<i>názvy</i>	„ADAM“	Počet
		1	2
		2	1
		3	1
		4	1
		5	1
		„KOLDA“	Počet
		1	2
		2	2
		3	1
		„JOHANA“	Počet
		1	2
		2	2
		3	1
		„VÍTEK“	Počet
		1	2
		2	2
		3	1
		4	1

Investiční záměr - 2. a 3. etapa modernizace - hlavní budova ÚSP

	Stávající stav	Cílový stav
Průměrný počet lůžek	9	2,2

POROVNÁNÍ POČTU LOŽNIC hl. budova

	Stávající stav	Cílový stav
Počet ložnic	7	19



2. Priority strategického rozvoje v oblasti lidských zdrojů

Pro zajištění rozvoje a zvyšování kvality poskytované péče v Ústavu sociální péče Žampach na období roků 2006 – 2008 je nezbytné realizovat nezbytná opatření v oblasti lidských zdrojů.

Tato opatření byla specifikována formou požadavku ÚSP Žampach v návrhu rozpočtu organizace ÚSP Žampach na r. 2006, vč. příslušných propočtů a odůvodnění.

Podstatou těchto opatření je :

- a) dosažení navýšení finančních prostředků v rozpočtu organizace pro navýšení limitu počtu pracovních míst pro zabezpečení přímé péče - základní obslužné pro jednotlivé odd. (rodiny) pro stávající stav a v návaznosti na realizaci jednotlivých etap modernizace ústavu, s ohledem na opatření pro minimalizaci používání „restriktivních opatření“ – klec. síťových lůžek.
- b) dosažení navýšení finančních prostředků v rozpočtu organizace pro navýšení limitu počtu pracovních míst pro zabezpečení přímé péče - odborné výchovné, speciálně pedagogické péče a odborné rehabilitační péče pro jednotlivá centra aktivit ÚSP pro stávající stav a v návaznosti na realizaci jednotlivých etap modernizace (počty pracovníků v kategorii „vychovatel, spec. pedagog, fyzioterapeut“)

REKAPITULACE ROZVOJE LIDSKÝCH ZDROJŮ PRO ROK 2006:

Jedná se o nezbytné posílení lidských zdrojů na úseku **PŘÍMÉ PÉČE**
o uživatele a **SOCIÁLNÍ PRÁCE** s uživateli: **CELKEM o 5,8 míst**

tj. z 51,00 na 56,8 pro rok 2006

(Rozdíl dle závazných ukazatelů pro rok 2005 74,2 lid.zdrojů, plán na rok 2006 80lid.zdrojů)

Porovnání:

r. 2005 – stávající 51,00

POMĚR UŽIVATELŮ NA 1 PRACOVNÍKA V PŘÍMÉ PÉČI (bez funkč. zaměst.)	2,33 : 1
--	-----------------

r. 2006 – plánovaný (+5,8) tj. z 51,00 na 56,8

POMĚR UŽIVATELŮ NA 1 PRACOVNÍKA V PŘÍMÉ PÉČI (bez funkč. zaměst.)	2,1 : 1
--	----------------

Strategický rozvoj lidských zdrojů na období r.2007-2008

V souvislosti s uvedením do provozu nových oddělení v rámci modernizace hlavní budovy (nové oddělení v podkroví hl. budovy a rozčlenění oddělení 1.NP hlavní budovy) bude nebytné posílit lidské zdroje poskytované služby následovně:

CELKEM o dalších 12 míst

Strategický rozvoj lidských zdrojů na období r.2006-2007		
nově zřízená pracovní místa		
PSP	2006	2
vychovatel	2006	2
PSP	2007	4
vychovatel	2007	4
CELKEM r. 2006 – 2007 přímá péče		12

Strategický cíl v rozvoji lidských zdrojů do roku r.2008 – celkem plán (+5,8+12)

tj. z 51,00 na 68,8

POMĚR UŽIVATELŮ NA 1 PRACOVNÍKA V PŘÍMÉ PÉČI (bez funkč. zaměst.)	1,73 : 1
--	-----------------

Posílení lidských zdrojů z programu SROP:

V souvislosti s realizací investičních záměrů v programu SROP vznikne potřeba posílení lidských zdrojů o 4 místa. Náklady na tato místa by měly být hrazeny po dobu 2 let z prostředků programu SROP. V následujících letech (v období roku 2008 – 2009) budou muset být tato místa dále udržena z prostředků organizace.

CELKEM o další 4 místa

3. Priority strategického rozvoje v oblasti ekonomických zdrojů

Pro zajištění rozvoje a zvyšování kvality poskytované péče v Ústavu sociální péče Žampach na období roků 2005 – 2008 je nezbytné realizovat nezbytná opatření v oblasti ekonomických – finančních provozních zdrojů.

Tato opatření byla specifikována formou požadavku ÚSP Žampach již v návrhu rozpočtu organizace ÚSP Žampach na r. 2006, vč. příslušných propočtů a odůvodnění.

Nezbytnost navýšení zdrojů je dána nárůstem nákladů v oblasti spotřeby energií a materiálu pro r.2006 v souvislosti s uvedením do provozu a s provozem nově zbudovaných oddělení – domků chráněného bydlení 2005 (tj. na r. 2005 jen poměrná část). V dalších letech plná část roku.

V následujících letech pak zvýšené provozní náklady v souvislosti s uváděním do provozu dalších a následných etap modernizace ÚSP Žampach (viz. harmonogram).

Propočet k navýšení hlavních položek nákladů – materiál a energie: (provoz Domků ve stráni - chráněné bydlení, vč. areálu domků)

Položka rozpočtu ÚSP Žampach	Skuteč.r.2004 tis Kč	Předpoklad r.2005 tis.Kč	Plán r.2006 tis.Kč	Meziroč. navýšení 2005/2006 tis. Kč	poznámka
502/001 Spotř. elektr. energie	515,-	685,-	780,-	95,-	Nárůst spotř.energie 4 domků CHB včetně vestavěných dílen + avizované navýšení ceny energií
502/002 Spotřeba plynu	926,-	1350,-	1450,-	100,-	Nárůst spotřeby plynu pro 4 domy (22), vč. 2 dílen a učebny školy, lokální ohřev vody a dodávky tepla (4xkotel)
502/003 Spotřeba vody	189,-	240,-	260,-	20,-	Jedná se o spotřebu vody pro 4 domy (22), vč. 2 dílen a učebny školy, vč. areálu domků
501/003 a 501/004 Spotř. mat. úklid a údržba DDM	258,- 568,-	260,- 415,-	380,- 500,-	120,- 85,-	Jedná se o náklady v souvislosti s úklidem a údržbou 4 domů (22), vč. 2 dílen a učebny školy, vč. areálu domků a navýšení nákladů v oblasti prací a dezinf.prostředků
Celkem:				445,-	

Specifikace navýšení finančních provozních zdrojů
na období r. 2006 až 2009:
neinvestiční provozní prostředky
(včetně osobních nákladů a neinvestičních účelových dotací)

OBDOBÍ	r.2006	r.2007	r.2008	r.2009
	tis Kč	tis Kč	tis Kč	tis Kč
provozní dotace (bez neinv. dotace účelové)	23.830,-	24.457,-	25.401,-	26.339,-
z toho prostředky z fondů EÚ	1.981,-	621,-		
neinv. dotace účelové	1.500,-	1.600,-	2.000,-	1.600,-
CELKEM	25.330,-	26.057,-	27.401,-	27.939,-

Neinvestiční dotace účelová na vnitř. vybavení dle investič. záměrů modernizace hlavní budovy, modernizace odd. „pavilon“ a „důchod“. Toto je již specifikováno formou požadavku ÚSP Žampach již v návrhu rozpočtu organizace v příslušných tabulkách daných zřizovatelem.

VI. Rozvoj kvality poskytovaných služeb

1. Rozvoj cílové struktury uživatelů

Cílem strategického rozvoje služeb je dosažení rozvoje kvality služeb poskytovaných Ústavem sociální péče Žampach při zachování stávající kapacity **119 lůžek**. Rozvojovým cílem služby **není zvyšovat kapacitu míst pro celoroční pobyt uživatelů**. Rozvojovým cílem je **doplnění nabídky poskytovaných služeb pro nové skupiny uživatelů neumístěných v celoročním pobytu v ÚSP Žampach**.

Služby budou nadále poskytovány formou **celoročního pobytu pro uživatele**.

Současně bude zajištěn rozvoj v nabídky poskytování **přechodných pobytů uživatelů**.

Služby ÚSP Žampach budou realizovány ve vazbě na další zdroje sociálních a jiných služeb poskytovaných v regionu a dále založeny na široké spolupráci i s ostatními nestátními a neinstitucionálními subjekty péče.

1.1. Změny struktury a nové skupiny uživatelů služeb:

1./ Cílem rozvoje poskytované péče je (v návaznosti na legislativní zdroje) poskytovat nabídku přechodných pobytů nejen z důvodu sociální nouze rodiny při zabezpečení uživatelů, nýbrž současně nabízet **přechodné pobyty „zájmové a rekreační“** navazující na širší spolupráci s rodinami pečujícími o mentálně postižené děti a dospělé, kde není potřeba celoročního umístění v ústavní péči.

2./ Cílem rozvoje poskytované péče je (v návaznosti na legislativní zdroje) poskytovat **nabídku zájmových a rekreačních aktivit** pro uživatele, kde není potřeba celoročního ani přechodného umístění v ústavní péči.

3./ Cílem rozvoje poskytované péče je (v návaznosti na legislativní zdroje) poskytovat **služby asistenční a poradenské** nejen pro uživatele umístěné v ústavní péči, nýbrž rovněž v návaznosti na širší spolupráci s rodinami pečujícími o mentálně postižené děti a dospělé, pro uživatele neumístěné v ústavní péči.

4./ Cílem rozvoje poskytované péče je dále (v návaznosti na rozvoj prostorových a materiálně technických zdrojů) dosažení změny struktury uživatelů ve prospěch **povýšení počtu uživatelů dívek a žen, a to ze stávajících 4 na 11 do r. 2006 a 17 do r. 2009**.

5./ Cílem rozvoje poskytované péče je dále (v návaznosti na rozvoj prostorových a materiálně technických zdrojů) dosažení změny struktury uživatelů ve prospěch **povýšení počtu uživatelů umístěných v bytech chráněného bydlení různého typu, a to ze stávajících 11 na 33 do r. 2005 a 45 do r. 2009.**

Dle stupně rozvoje schopností uživatelů v typech:

- a) chráněné bydlení v areálu ÚSP
- b) chráněné bydlení mimo areál ÚSP
- c) chráněné bydlení mimo obec Žampach (v městském bytu)

1.2. Přechodně poskytovaná služba (do konce r.2005) je:

Přechodně poskytovanou službou (max. do konce r.2005) jsou poradenské a terapeutické a jiné odborné sociální služby rodinám, manželským párům i jednotlivcům při řešení partnerských, rodinných i mezilidských vztahů na dislokovaném pracovišti **Manželská a rodinná poradna Ústí nad Orlicí**. Tato služba bude zřizovatelem opět vyčleněna z působnosti ÚSP Žampach.

1.3. Vymezení cílové skupiny uživatelů služeb poskytovaných ÚSP Žampach:

Služba je určena:

- občanům, kteří se nacházejí v nepříznivé sociální situaci v důsledku nedostatečné soběstačnosti pro zajišťování vlastních základních životních a občanských potřeb, a to v důsledku postižení rozumových schopností, za předpokladu, že tyto potřeby nejsou jinak zabezpečeny
- jedná se o mentálně postiženou mládež ve věku od tří do dvaceti šesti let a dospělé mentálně postižené občany, kteří potřebují s ohledem na své postižení a možnosti rodinného zabezpečení ústavní péči celoroční nebo péči na přechodnou dobu nebo péči po dobu jinak vymezenou
- jedná se o mentálně postižené občany, jejichž postižení může být též druhotně kombinováno jinou smyslovou nebo tělesnou vadou

Služba není určena:

- občanům, kteří se nacházejí v nepříznivé sociální situaci v důsledku nedostatečné soběstačnosti pro zajišťování vlastních základních životních a občanských potřeb, a to v důsledku sociální zanedbanosti, vč. výchovné zanedbanosti z dětství
- není určena občanům s psychiatrickým onemocněním
- není určena občanům s psychickými poruchami, kteří ohrožují sebe a své okolí
- není určena občanům se životními způsoby vedoucími ke konfliktům se společenskými normami v důsledku nepřizpůsobivého chování, alkoholismu, zneužívání návykových látek a kriminálního jednání
- není určena občanům s postižením, které vyžaduje léčebnou péči v lůžkovém zdravotnickém zařízení, vč. péče psychiatrické
- není určena občanům postiženým autismem

2. Základní a rozvojové cíle služby

Strategickým cílem ÚSP Žampach na období let 2005 – 2008 je dosažení rozvoje kvality života uživatelů služeb.

Základními zdroji pro zvýšení a rozvoj kvality poskytovaných služeb jsou v současné době v ÚSP Žampach zdroje prostorové, materiálně technické, zdroje lidské – personální a zdroje ekonomické – provozní.

Na tyto zdroje (v tomto projektu blíže vymezené) je přímo vázán rozvoj systému poskytovaných služeb.

Organizace má za tímto účelem definován system základních a rozvojových cílů a vizí (dlouhodobých cílů), který současně vymezuje kritéria pro posuzování dosaženého stupně rozvoje kvality poskytovaných služeb. Viz. *dokument z 30.9.2004 „Základní programové prohlášení organizace, poslání, principy a cíle organizace“*.

Nedílnou součástí systému jsou opatření pro minimalizaci používání „restriktivních opatření“ v ÚSP – minimalizaci klecových síťových lůžek.

System základních a rozvojových cílů poskytované služby a základních principů realizace této služby vede k naplňování základního poslání Ústavu sociální péče Žampach:

- 1./ poskytovat službu zaměřenou na podporu rozvoje schopností uživatele za účelem snižování stupně jeho závislosti na plném ústavním zaopatření
- 2./ poskytovat službu spočívající v podpoře a ochraně práv uživatele v rámci ústavního zaopatření a v dalších rizikových oblastech života uživatele
- 3./ poskytovat podporu uživateli v jeho možnostech vést běžný způsob života

PaedDr. Luděk Grätz
ředitel ústavu

V Žampachu dne 23.11.2005

Souhrn základních údajů programu údržby a rozvoje nemovitého majetku

Název stavby	IZ schválen dne	Investor stavby	Termíny realizace stavby		Fáze stavby IZ - schválen IZ PD - zpracování PD R - realizace U - stavba dokončena	Náklady stavby celkem tis. Kč	Z toho neinvest. celkem	Prostavnost ke dni	Zajištěné finanční krytí r. 2005 (*r.2006 -dle přesného zahájení financ.akcí)						Potřeba finančního krytí				Komentář
			Zahájení	Ukončení					tis. Kč						tis. Kč				
									Celkem	PK	PO	ČR	EU	Ostatní	2 006	2 007	2 008	po r. 2008	
SROP-Centrum muzikoterapie a rozvoje smyslového vnímání v podkroví budovy kaple	38 428	PK/EU	11/2005	12/2006	IZ,PD,R	3 714			3 714	445		298	2 971		3 714				Projekt vedený v programu SROP pod reg.č. CZ.04.1.05/3.1.00.3/0824
ÚSP Žampach , Modernizace a půdní vestavba hlavní budovy	38 134	PK	11/2005	05/2008	IZ,PD,R	76 286	5 100												Schválen investiční záměr,dokončena projektová dokumentace a vydáno stavební povolení.
z toho: 1.etapa"Západní křídlo zámeč.bud."		PK	11/2005	12/2006	IZ,PD,R	23 878	1 500			5 970		17 908			23 878				dtto
z toho: 2.etapa"Střední a východ.křídlo zámeč.bud."		PK	11/2006	05/2008	IZ,PD,	52 408	3 600								2 500	32 000	17 905		dtto
ÚSP Žampach , Modernizace a půdní vestavba objektu tzv."Důchod"		PK	09/2008	05/2009		7 600	820									3 000	4 600		Plánovaná rekonstrukce a modernizace budovy
ÚSP Žampach , Modernizace a půdní vestavba objektu tzv."Pavilon"		PK	04/2009	12/2009		3 800	410										3 800		Plánovaná rekonstrukce a modernizace budovy
ÚSP Žampach, Veřejné centrum aktivit a odpočinku - Zahrada Žampach-hospodářská farma se ZOO koutkem,jezírkem a jízdárnou	38 428	PK	03/2007	03/2008	IZ,PD	14 755									7 000	7 755			žádost SROP 3.1 -bude podána do další výzvy , v předchozím kole nevybrána
ÚSP Žampach, Veřejné centrum aktivit a odpočinku - Zahrada Žampach-parkový areál aktivit	38 428	PK	03/2008	06/2008	IZ,PD	6 523											6 523		žádost SROP 3.1 -bude podána do další výzvy , v předchozím kole nevybrána
ÚSP Žampach, rekonstrukce opěrné zdi horního zámeč.parku,úpravy v zámečkých parcích a rekonstrukce komunikací v areálu.		PK	03/2007	11/2007		8 800									8 800				Úvaha o zařazení do připravovaného programu Pomoc EHP a Norska ČR
ÚSP Žampach, rekonstrukce a opravy budovy v areálu pomocného hospodářství.		PK	03/2009	12/2009		3 730											3 730		Plánovaná rekonstrukce a modernizace budovy
ÚSP Žampach, rekonstrukce a opravy hospodářské budovy s modernizací prádelenského provozu.		PK	06/2009	06/2010		4 300											4 300		Plánovaná rekonstrukce a modernizace budovy
ÚSP Žampach, pořízení 2 bytů chráněného bydlení mimo ústav (ve městě).		PK	06/2010	12/2010		2 200											2 200		Pořízení 2 bytů vhodných jako chráněné bydlení v okolním městě
Celkem						207 994	11 430		3 714	6 415	0	18 206	2 971	0	30 092	47 800	35 183	18 630	

8.8.2005

Zpracoval: Vaňous Michal, technik ÚSP Schválil: Grätz Luděk, ředitel ÚSP