

Domov pod hradem Žampach

domov pro osoby se zdravotním postižením

Žampach č.p.1, 564 01 Žamberk · IČ: 00854271 www.uspza.cz



POSLEDNÍ AKTUALIZACE k datu : .2.10.2007

POČET PŘÍLOH :1

SEZNAM PŘÍLOH : č. 1. Tabulka – souhrn investičních záměrů

Aktualizace dokumentu z roku 2007

PROJEKT OPATŘENÍ K ZABEZPEČENÍ ZVYŠOVÁNÍ KVALITY PÉČE

STRATEGICKÉ, ROZVOJOVÉ CÍLE

Domova pod hradem Žampach (Rozvojový plán organizace)

pro období roků: 2007– 2010

Název, sídlo a identifikační číslo organizace:

Název: Domov pod hradem Žampach
- příspěvková organizace

Sídlo: č.p. 1, Žampach, 564 01 Žamberk
IČO: 00854271

Předkladatel:

Tel. : 465 618 184, 465 618 134 **GSM :** 603 569 564
Ředitel : 603 878 659
Fax : 465 618 137, serv.: 465 618 010
e-mail : uspza@uspza.cz
internet : www.uspza.cz
Stat. zást.: **PaedDr. Luděk Grätz – ředitel domova**

Zřizovatel:

Pardubický kraj
Komenského náměstí č.p. 125, Pardubice, PSČ 532 11

V Žampachu dne: 30.9.2007

O B S A H:

- I. Základní informace k projektu
- II. Programové prohlášení organizace, cíle a vize služby
- III. Prioritní zdroje strategického rozvoje kvality
 - 1. Zdroje prostorové, materiálně technické
 - 2. Zdroje lidské, personální
 - 3. Zdroje ekonomické, provozní
- IV. Analýza struktury uživatelů
- V. Stanovení priorit strategického rozvoje kvality
 - 1. Priority strategického rozvoje v oblasti prostorových a materiálně technických zdrojů
 - 1.1 Základní členění těchto investic dle priorit / 1 – 9 /
Základní priority – formulář zadání stavby Pardubický kraj
 - 1.1.1 Domov pod hradem Žampach,
 - a) Pořízení (rekonstrukce) 4 bytových jednotek (chráněný byt vždy pro dvojici osob) mimo obec Žampach (v lokalitě okolních měst)
 - b) Pořízení (rekonstrukce) 1 místa pro trvalou prezentaci a prodej („obchůdek“) produktů dílenských center
 - 1.1.2 Domov pod hradem Žampach, Modernizace a půdní vestavba objektu tzv. „Důchod“ - transformace části kapacity pobytových služeb domova na služby ambulantní
 - 1.1.3 Domov pod hradem Žampach, Zatrubnění odtoku odpadních vod z ČOV 1.1.4 Domov pod hradem Žampach, Zateplení , montáž energeticky úsporných technologií – budovy Důchod, Pavilon, Hospodářská budova
 - 1.1.5 Domov pod hradem Žampach, Modernizace objektu tzv. „Pavilon“
 - 1.1.6 Domov pod hradem Žampach, Veřejné centrum aktivit a odpočinku – Zahrada Žampach
 - a) - hospodářská farma se ZOO koutkem, jezírkem a jízdárnou
 - b) - parkový areál aktivit
 - 1.1.7 Domov pod hradem Žampach, rekonstrukce a opravy hospodářské budovy s modernizací prádelenského provozu domova
 - 1.1.8 Domov pod hradem Žampach, rekonstrukce a opravy budovy a areálu pomocného hospodářství
 - 1.1.9 Domov pod hradem Žampach, rekonstrukce opěrné zdi horního zámeckého parku, úpravy v zámeckých parcích a rekonstrukce komunikací v areálu domova
 - 1.1.10 Investice již zahájené:
Domov pod hradem Žampach, Modernizace a půdní vestavba hlavní budovy-
 - 1.část: Modernizace západního křídla (uvedení do provozu cca 12/2007)
 - 2.část: Modernizace středního a východního křídla (uvedení do provozu cca 08/2008)
 - 2. Priority strategického rozvoje v oblasti lidských zdrojů
 - 3. Priority strategického rozvoje v oblasti ekonomických zdrojů
 - VI. Rozvoj kvality poskytovaných služeb
 - 1. Rozvoj cílové struktury uživatelů
 - 1.1 Změny struktury a nové skupiny uživatelů služeb
 - 1.2 Vymezení cílové skupiny uživatelů služeb
 - 2. Základní a rozvojové cíle služby

I. Základní informace k projektu:

Hlavním cílem tohoto projektu je stanovit v souladu se závaznými úkoly zřizovatele **strategické, rozvojové cíle (rozvojový plán) organizace pro zajištění zvyšování kvality poskytované péče v Domově pod hradem Žampach k realizaci na období roků 2007 – 2010.**

Návrh tohoto projektu zahrnuje nezbytná opatření bez kterých nelze zajistit realizaci **Základního programového prohlášení organizace, poslání, zásad - principů a cílů organizace** tak, jak jsou stanoveny tímto dokumentem.

Základní podmínky pro realizaci strategických, rozvojových cílů (rozvojového plánu) Domova pod hradem Žampach jsou blíže specifikovány a přeloženy zřizovateli v příslušných **investičních záměrech zvlášť – PUR.**

Zvlášť jsou dále stanoveny Opatření k zabezpečení zvyšování kvality péče v Domovu pod hradem péče ŽAMPACH pro r. 2007 nyní jako **Zpráva o naplňování standardů kvality sociálních služeb – zpracování** k 30. 6. a 31. 12. kalendářního roku.

Základní zaměření a změny ve strategii dalšího rozvoje organizace po roce 2007:

rozvojový plán organizace zahrnuje tyto skutečnosti:

1/ návaznosti na dokončování jednotlivých částí investičního záměru:

Domov pod hradem Žampach, Modernizace a půdní vestavba hlavní budovy

1.část: Modernizace západního křídla (uvedení do provozu cca 12/2007)

2.část: Modernizace středního (severního) a východního křídla

(uvedení do provozu cca 08/2008)

2) usnesení vlády ČR ze dne 21.2.2007 č. 127 o Koncepti podpory transformace pobytových sociálních služeb v jiné typy sociálních služeb, poskytovaných v přirozené komunitě uživatele a podporující sociální začlenění uživatele do společnosti

3) možnosti využití Operačních programů EU pro roky 2007-2003 (IOP,ROP a OP životní prostředí)

Zaměření změn v dalším rozvoji organizace:

Aktualizace strategických rozvojových cílů Domova pod hradem Žampach a navazující změny pořadí a obsahu priorit investičních potřeb by měly zajistit připravenost domova na očekávané změny vyplývající z účinnosti zákona č. 108/2006 o sociálních službách a vládní politiky podpory transformace pobytových sociálních služeb v jiné typy sociálních služeb v ČR (usnesení vlády č. 127/2007). Domov pod hradem Žampach ve svých investičních potřebách proto zvyšuje priority záměrů zahrnující nezbytné investice pro realizaci transformace a humanizace poskytovaných služeb.

Obsah investičních záměrů umožňuje provádět změny ve struktuře cílové skupiny uživatelů služeb a změny druhu poskytované služby postupně v závislosti na vývoji reálné poptávky po nových druzích služeb.

Předpokládá se, že v současné době poskytované pobytové služby Domovem pod hradem Žampach budou tak postupně doplněny, rozšířeny nebo transformovány (v závislosti na poptávce) o kapacity služeb ambulantních s registrací některých nových (nepobytových) typů služeb, a to:

§ 51 – chráněné bydlení

§ 67 – sociálně terapeutické dílny

§ 44 – odlehčovací služby

Pro tuto potřebu je nezbytné zvýšit anebo doplnit v investičních potřebách tyto priority:

PRIORITA č. 1:

- a) Pořízení (rekonstrukce) 4 bytových jednotek (chráněný byt vždy pro dvojici osob) mimo obec Žampach (v lokalitě okolních měst)
- b) Pořízení (rekonstrukce) 1 místa pro trvalou prezentaci a prodej („obchůdek“) produktů dílenských center Domova pod hradem Žampach a pracovní uplatnění uživatelů bytových jednotek mimo obec Žampach (v lokalitě okolního města)

poznámka:

- investiční záměr pořízení bytů mimo obec Žampach byl již zahrnut a registrován v předchozích investičních záměrech (PUR) – jedná se tedy pouze o změnu priority a doplnění obsahu tohoto původního záměru
- uvedený investiční záměr je součástí překládaného námětu navržených projektů k možnému využití Operačních programů EU pro roky 2007 - 2013 (Integrovaný OP, Prioritní osa 2, oblast intervence 2.1. – podpora transformace a humanizace pobytových zařízení sociálních služeb..)

PRIORITA č. 2

Rekonstrukce stávajícího objektu „důchod“ v areálu Domova pod hradem Žampach pro potřebu transformace části kapacity pobytových služeb domova na služby ambulantní s využitím rekonstruovaných prostorů samostatného objektu pro nové typy služeb - sociálně terapeutické dílny, odlehčovací služby a centrum denních služeb.

poznámka:

- investiční záměr rekonstrukce tohoto objektu byl již zahrnut a registrován v předchozích investičních záměrech (PUR) – jedná se tedy pouze o změnu priority a doplnění obsahu tohoto původního záměru
- uvedený investiční záměr je součástí překládaného námětu navržených projektů k možnému využití Operačních programů EU pro roky 2007 - 2013 (Integrovaný OP, Prioritní osa 2, oblast intervence 2.1. – podpora transformace a humanizace pobytových zařízení sociálních služeb..)

nebo:

ROP, Prioritní osa 2: Rozvoj městských a venkovských oblastí, Oblast podpory: 2.3. Rozvoj venkova

II. Programové prohlášení organizace, poslání, cíle, nabídka služeb, zásady :

Domov pod hradem Žampach je sociálním zařízením Pardubického kraje – domovem pro osoby se zdravotním postižením.

Domov poskytuje a zprostředkovává služby zaměřené na podporu rozvoje schopností uživatelů služeb vést běžný způsob života, včetně podpory v rozhodování o osobních záležitostech.

Zajišťuje nabídku sociálně terapeutických, vzdělávacích, pracovních, zájmových a aktivizačních činností ve vlastních centrech a v běžném společenském prostředí.

Služba zahrnuje tyto oblasti:

Služba domova pro osoby se zdravotním postižením zahrnuje základní činnosti stanovené pro tuto službu zákonem o sociálních službách.

- 1/ poskytnutí ubytování
- 2/ poskytnutí stravy
- 3/ pomoc při zvládnutí běžných úkonů péče o vlastní osobu a při osobní hygieně nebo poskytnutím podmínek pro osobní hygienu
- 4/ výchovné, vzdělávací a aktivizační činnosti
- 5/ sociální poradenství
- 6/ pomoc při uplatňování práv, oprávněných zájmů a při obstarávání osobních záležitostí
- 7/ zdravotní péče, vč. péče ošetřovatelské, rehabilitační a preventivní
- 8/ zprostředkování kontaktu se společenským prostředím

Základní zásady poskytovaných služeb:

Pro dosahování základních cílů organizace se v Domovu pod hradem Žampach stanovují závazné postupy, a to formou vnitřních předpisů, pravidel a zásad poskytování služby.

- 1/ vytváření podmínek uživatelům služeb pro využívání nabídky a možností okolního společenského prostředí
- 2/ využívání podmínek a možností domova pro ovlivňování okolního společenského prostředí ve prospěch uživatelů služeb
- 3/ spojování osobních potřeb a zájmů uživatelů služeb se společenskými potřebami a normami a vnitřními pravidly domova
- 4/ vytváření podmínek pro kontakt uživatele služeb s problémovými situacemi běžného způsobu života a poskytování systému podpory uživateli pro samostatné rozhodování a řešení těchto situací
- 5/ vytváření prostředí blízkého běžnému způsobu života a možností volby
- 6/ vytváření a udržování systému pro garanci osobních práv a bezpečnosti uživatele
- 7/ vytváření a udržování systému náročných požadavků, podpory a rozvoje profesní odbornosti poskytovatele služeb
- 8/ vytváření a udržování systému pro budování vztahů týmové spolupráce poskytovatelů, uživatelů a zástupců uživatelů
- 9/ vytváření a udržování systému podporujícího službu založenou na osobních lidských vztazích, klimatu domova a rysech domácí rodinné péče

III. **Prioritní zdroje strategického rozvoje kvality:**

Z výše uvedeného jsou vyvozeny tyto hlavní - prioritní oblasti (zdroje) strategického rozvoje kvality služby v organizaci:

- 1./ Zdroje prostorové, materiálně technické
- 2./ Zdroje lidské, personální
- 3./ Zdroje ekonomické, provozní

1. Zdroje prostorové, materiálně technické:

Základním limitem strategického rozvoje kvality služby je v současné době v Domově pod hradem Žampach nedostatečnost zdroje prostorového a materiálně technického.

Nedostatečnost tohoto zdroje zahrnuje:

- a) nedostatečnost prostoru pro bydlení uživatelů
(počty ložnic a počty lůžek na ložnicích, prostorové limity pro vybavenost ložnic)
- b) nedostatečnost prostoru pro denní pobyt uživatelů
(počty uživatelů dle obytných místností, prostorové limity pro vybavenost obytných místností)
- c) nedostatečnost prostoru pro aktivity uživatelů
(počty a prostory center pro vzdělávání, pracovní a zájmovou činnost, prostorové limity pro vybavenost center)
- d) nedostatečnost prostorů pro transformaci části pobytových služeb pro nové formy poskytovaných služeb, a to:
 - **chráněné bydlení**
 - **sociálně – terapeutické dílny**
 - **odlehčovací služby**

Uvedené stávající zdroje jsou příčinou nedostatečného rozvoje kvality služby pro uživatele. Limitují možnosti uplatňování základních zásad poskytovaných služeb, a to zejm.:

- vytváření podmínek uživatelům služeb pro využívání nabídky a možností okolního společenského prostředí
- vytváření podmínek pro kontakt uživatele služeb s problémovými situacemi běžného způsobu života a poskytování systému podpory uživateli pro samostatné rozhodování a řešení těchto situací
- vytváření a udržování systému pro budování vztahů týmové spolupráce poskytovatelů, uživatelů a zástupců uživatelů

Uvedené limity jsou hlavním faktorem ovlivňujícím postup uplatňování standardů kvality sociální péče v Domově pod hradem Žampach

2. Zdroje lidské, personální

Druhým základním limitem strategického rozvoje kvality služby je v současné době v Domově pod hradem Žampach nedostatečnost zdroje lidského, personálního.

Nedostatečnost tohoto zdroje zahrnuje nedostatečnost finančních prostředků v rozpočtu organizace pro navýšení limitu počtu pracovních míst pro zabezpečení speciálně pedagogické, individuální a odborné sociální a rehabilitační péče pro jednotlivá centra aktivit domova v návaznosti na realizaci jednotlivých etap modernizace

Uvedené stávající zdroje jsou příčinou nedostatečného rozvoje kvality služby pro uživatele. Limitují možnosti uplatňování zej. základních zásad služby, a to zejména.:

- vytváření podmínek pro kontakt uživatele služeb s problémovými situacemi běžného způsobu života a poskytování systému podpory uživateli pro samostatné rozhodování a řešení těchto situací
- vytváření a udržování systému pro garanci osobních práv a bezpečnosti uživatele
- vytváření a udržování systému náročných požadavků, podpory a rozvoje profesní odbornosti poskytovatele služeb
- vytváření a udržování systému pro budování vztahů týmové spolupráce poskytovatelů, uživatelů a zástupců uživatelů
- vytváření a udržování systému podporujícího službu založenou na osobních lidských vztazích, klimatu domova a rysech domácí rodinné péče

**SYSTEMATIZACE PRACOVNÍCH MÍST, KATEGORIZACE A LIMITY ZAMĚSTNANCŮ
V DOMOVĚ POD HRADEM ŽAMPACH dle závazných ukazatelů zřizovatele pro r. 2007**
Období : r. **2007**

LIMIT: 85 (z toho 1,5 SROP)

PŘÍMÉ PÉČE	61,25	Ozn. prac.režimu:			PLÁN	SKUT	Tj %
bez funkčních 56,25		ZDRAV. PRAC.:	8	Z toho:			
		Funkční	J	funkč. ZP (ved. zdr. péče)	1	8	100
			T	SZP (sestra)	6		
			D	odbor. ZP (rehabil.pr.,...)	1		
			T	NZP		-	-
			T	PZP (sanitář)	0		
		PEDAG. PRAC.	8,25	Z toho:			
		Funkční	J	funkč.VP,VO (ved.vých.péče)	3	3	100
		(pg. prac. - 4 místa)	D	Vychovatel	4	4	
			J	snoezelen	1		
			J	odbor. VP (logop.)	0,25	1 0,25	
		PRAC. OBSLUŽ. a ZVP	45	PRAC. V SOC.SLUŽBÁCH z toho:			
			D	PSS – VP (7.-8.PT)	10	10	100
			D	PSS – ZVP a PV	14	14	100
			T	PSS - ZVP	21	21	100
NEPŘÍMÉ PÉČE	24,5						
		ADMINISTR. PR. (hospd. sprv. a provoz. tech.)	7,5	Z toho:			
			J	statut.zást. org.	1	7,5	100
		vč. SOCIÁLNÍ PRACOVNICE I a MZDOVÉ ÚČTÁRNÝ DOMOVA	J	THP (EK,PaM,SP,ÚČ,TECH,) Pokladní DEP	5 0,5		
			J	skladní	1		
		PR.POMOC. PROVOZ (zaměst.přev.man.prac.)	13,0	Z toho:			
			J	prádelna šijovna	3,5	13	100
			J	údržba,řidič,topič	2,00		
			J	úklid	0,5		
			D	stravovací provoz	7		
				ostatní			
	2	Udržitelnost programu SROP	2	Z toho:			
			J	Finanční manažer SROP	1	2	100
			J	Organizač. manažerSROP	1		
NEZAŘ.(rezerva)	2	brig. výpomoc (nemoc,dovol.)	2		0,00		
CELKEM :	89,75	Navrž.limit zřizovat.: 85	85,75	CELKEM:	83,75	83,75	100

-jednosměnný režim40,00 označení „J“
 -dvousměnný režim38,75 označení „D“
 -třisměnný režim 37,50 označení „T“

POMĚR UŽIVATELŮ NA 1 PRACOVNÍKA V PŘÍMÉ PÉČI (bez funkč. zaměst.)	2,11
--	-------------

Kvalifikační struktura pedagogických pracovníků fyzic.vč. funkčních):

Stupeň vzdělání	Obor / specializace	Počet
ÚSO	Vychovatel	5
Bakalář	Vychovatel	2
VŠ	Logop. asistent, muzikoterapeut	2
CELKEM		9

Struktura zaměstnanců dle věku :

Věk	Počet
20 a méně let	1
21-35 let	27
36-45 let	26
46-55 let	26
55 a více	10

Věkový průměr	41,48
---------------	-------

Věk nejmladšího zaměstnance	19
Věk nejstaršího zaměstnance	60

Zaměstnanci dle délky prac. poměru v Domově pod hradem Žampach	Hodnota
Méně než 10 let	50
10 – 20 let	33
Více než 20 let	7
Průměrná délka	8,79
Nejdéle v prac. poměru let	30

3. Zdroje ekonomické, provozní

Třetím základním limitem strategického rozvoje kvality služby je v současné době v Domově pod hradem Žampach také objem provozních prostředků v rozpočtu organizace, který lze uplatnit v rozvojových programech kvality služby.

Tyto zdroje lze rozdělit takto:

1/ finanční prostředky investiční

- a) finančních prostředky pro realizaci hlavních investičních záměrů organizace
- b) finanční prostředky pro realizaci ostatních investičních záměrů organizace
- c) finanční prostředky pro realizaci běžných investičních potřeb (běžná reprodukce majetku)

2/ finanční prostředky provozní dle limitu mzdových prostředků

- finanční prostředky pro realizaci osobní nákladů v provozu organizace

3/ finanční prostředky běžných provozních nákladů

- finanční prostředky pro realizaci spotřeby energií, materiálů a služeb v provozu organizace

4/ finanční prostředky z příjmů organizace

- příjmy z provozování služeb

- ostatní příjmy

**Rozbor stávajícího stavu financování služeb v oblasti nákladů a výnosů
údaje jsou uvedeny za rok 2006****Měsíční náklady a výnosy na 1 lůžko a poměr provozní dotace k nákladům**

Měsíční náklady	Výnosy (za měsíc / 1 lůžko) (v Kč)					
	Počet lůžek: 119					
NÁKLADY za měsíc / na 1 lůžko	Provozní dotace	Podíl dotace na nákladech v % zaokr.	Tržby z prodeje služeb	Podíl tržeb z prodeje služ. (ošetř) na nákladech v %	Ostatní výnosy včetně dotace ÚP, mimo provozní dotace	Výnosy celkem včetně dotace ÚP, mimo provozní dotace
20 834,-	14 706,-	70,58%	5 511,-	26,45%	633,-	6 144,-

Roční výnosy a poměr provozní dotace k nákladům

Roční náklady	Roční výnosy (v tis. Kč)						
NÁKLADY celkem (5)	Provozní dotace (691 001)	Podíl dotace na nákladech v % zaokr.	Tržby z prodeje služeb (jen ošetř. 602 001)	Podíl tržeb z prodeje služ. (ošetř) na nákladech v %	Ostatní výnosy včetně dotace ÚP, mimo provozní dotace	Výnosy celkem včetně dotace ÚP, mimo provozní dotace	HV
29 752,-	21 000,-	70,58%	7 869,-	26,45%	904,-	8.773,-	21

Měsíční náklady na 1 lůžko (v Kč)

Materiál (501)	Energie a ostatní neskl. dod.(502, 503)	Opravy a udržování (511)	Služby (512,513,518)	Osobní náklady (521,524,525,527, 528)	Odpisy (551)	Ostatní náklady (549)	CELKEM
3 516,-	1 358,-	651,-	634,-	13 695,-	896,-	84,-	20 834,-

Roční náklady na 1 lůžko (v tis. Kč)

Materiál (501)	Energie a ostatní neskl. dod.(502, 503)	Opravy a udržování (511)	Služby (512,513,518)	Osobní náklady (521,524,525,527, 528)	Odpisy (551)	Ostatní náklady (549)	CELKEM
42,-	16,-	8,-	8,-	164,-	11,-	1,-	250,-

Poznámka: náklady za rok 2006 ne z a h r n u j í náklady hrazené z projektu SROP 3.2

PŘÍSPĚVEK NA PROVOZ A VÝNOSY Z VLASTNÍ ČINNOSTI - PŘEHLED:

Rok	státní dotace	st. dotace celk.	doplň. zdroj. zřizov.	CELKEM	pozn.
2002	63.000,- x 119	7.497.000,-	5.876.000,-	13.373.000,-	
2003	73.665,- x 119	8.766.135,-	6.735.565,-	15.501.700,-	včetně delimit. pracoviště MRP Ústí n.Orl.
2004	73.665,- x 119	8.766.135,-	8.202.650,-	16.968.785,-	včetně delimit. pracoviště MRP Ústí n.Orl.
2005	81.356,- x 119	9.681.364,-	13.159.119,06	22.840.483,06	včetně delimit. pracoviště MRP ÚO a vč.dotace na vyb. CHB 2.900.000,-Kč a včetně SROP
2006	81.356,- x 119	9.681.364,-	13.099.636,00	22.689.452,11	včetně SROP 1,567 (mil)

ROK	PŘÍSPĚVEK NA PROVOZ CELKEM				VÝNOSY	
	CELKEM	lůžko/rok	lůžko/měs	Celkem nárůst (meziroč.)	CELKEM (bez.provoz. dotace)	
Údaj :	Kč	Kč	Kč	%	tis Kč	
2002	13.373.000,00	112.378,00	9.365,00	+14,10	7.628,70	
2003	14.500.000,00	121.848,70	10.154,00	+8,43	7.194,90	bez delimit. pracoviště MRP Ústí n.Orl.
2003	15.501.700,00	130.266,00	10.855,00	+15,90	7.194,90	včetně delimit. pracoviště MRP Ústí n.Orl.
2004	15.966.785,00	134.174,70	11.181,20	+10,12	7.717,50	bez delimit. pracoviště MRP Ústí n.Orl.
2004	16.968.785,00	142.594,80	11.882,90	+9,47	7.717,50	včetně delimit. pracoviště MRP Ústí n.Orl.
2005	18.669.959,36	156.890,41	13.074,20	+16,93	9.327,96	bez MRP a bez 2,9 mil. vybav.CHB, a bez SROP
2005	22.840.483,06	191.936,83	15.994,74	+34,60	9.327,96	včetně delimit. pracoviště MRP, vybav.CHB a SROP
2006	21.122.573,00	177.500,61	14.791,72	+12,92	8.651,09	včetně ÚP, bez SROP
2006	22.689.452,11	190.667,66	15.888,97	xxxx	xxxx	včetně ÚP a SROP

PROVOZNÍ NEINVESTIČNÍ NÁKLADY A MZDOVÉ NÁKLADY - PŘEHLED:

ROK	NÁKLADY NEINVEST.			z toho MZDOVÉ NÁKLADY			
	CELKEM	lůžko/měs	Celkem nárůst	CELKEM	Celkem Nárůst	Průměrná mzda v ÚSP	Limit zřizovatele
Údaj :	tis Kč	Kč	%	tis Kč	%	Kč	tis Kč/ počet zam.
2002	20.979,40	14.691,50	+12,60	8.642,80	+ 10,70	11.732,00 (+4,7%)	8.644,00/61
bez MRP	21.668,80	15.174,20	+3,41	9.707,00	+12,31	13.392,66 (na 60,40)	9.707,00/62
2003 *	22.670,60	15.875,80	+8,06	10.226,90	+18,33	13.570,73 (na 62,80)	10.227,00/65
bez MRP	23.677,30	16.581,80	+9,30	10.330,00	+6,42	14.020,09 (na 61,40)	10.330,00/63
2004 *	24.679,80	17.287,30	+8,89	10.890,00	+6,48	14.224,14 (na 63,80)	10.890,00/66
2005 bez MRP, CHB a bez SROP	26.640,39	18.655,74	+12,51	12.346,00	+6,53	14.935,80 (na 68,29)	12.346,00/70
2005*	30.810,94	21.576,29	+24,81	12.983,20	+6,09	15.090,00 (na 70,94)	12.983,20/74
2006 bez SROP	29.751,77	20.834,57	+11,68	14.287,71	+15,73	Xxxx	14.344,00/1,5
2006*	31.319,27	21.932,26	+1,65	17.009,00	+17,60	16.729,00 (na 85,00)	17.009,00/85

* včetně delimit. pracoviště MRP Ústí n.Orl., od r.2005 + včetně SROP, od r.2006 jen vč.SROP

PŘEHLED O HOSPODAŘENÍ, VČETNĚ STAVU FINANČNÍCH FONDŮ:

Poř.č.	Ukazatel	v tis.Kč					
		r.2001	r. 2002	r. 2003	r.2004	r.2005	r.2006
1	Náklady PO - účtová třída 5 celkem	18632,00	20979,00	22671,00	24.680,00	30.811,00	31.319,00
2	z toho: Spotřeba materiálu (číslo účtu 501)	4023,00	4195,00	4365,00	5.315,00	7.877,00	5.522,00
3	Spotřeba energie (číslo účtu 502)	1580,00	1673,00	1554	1.630,00	1.998,00	1.940,00
4	Opravy a udržování (číslo účtu 511)	400,00	1129,00	893,00	854,00	1 182,00	930,00
5	Cestovné (číslo účtu 512)	35,00	49,00	35,00	38,00	24,00	54,00
6	Náklady na reprezentaci (číslo účtu 513)	0,00	0,00	0	0,00	0,00	0,00
7	Ostatní služby (číslo účtu 518)	532,00	611,00	708,00	762,00	951,00	1.567,00
8	Mzdové náklady (číslo účtu 521)	7923,00	8774,00	10346,00	10.978,00	12.885,00	14.547,00
9	v tom: mzdové náklady	7804,00	8643,00	10227,00	10.890,00	12.827,00	14.464,00
10	ostatní osobní náklady	119,00	131,00	119,00	88,00	58,00	83,00
11	Zákonné sociální pojištění (číslo účtu 524)	2720,00	3002,00	3546,00	3.823,00	4.487,00	5.070,00
12	Zákonné sociální náklady (číslo účtu 527)	155,00	173,00	205,00	218,00	256,00	289,00
13	Ostatní sociální náklady (číslo účtu 528)	144,00	134,00	133,00	87,00	0,00	0,00
14	Daně a popl. (součet ú.č. 531, 532, a 538)	13,00	15,00	2,00	0,00	0,00	0,00
15	Jiné ostatní náklady (číslo účtu 54.)	117,00	132,00	152,00	176,00	119,00	121,00
16	Odpisy dlouhod. majetku (číslo účtu 551)	990,00	1092,00	732,00	799,00	1 032,00	1.279,00
18	Výnosy z činnosti PO – úč. tř. 6 celkem	18633,00	21002,00	22929,00	24.686,00	30 898,00	31.341,00
19	z toho: Tržby z prodeje služeb (č. účtu 602)	6810,00	7493,00	7185,00	7.470,00	7.859,00	8.259,00
20	Jiné ostatní výnosy(součet účtů číslo 64.)	38,00	96,00	10,00	118,00	105,00	273,00
21	Aktivace	-	-	-	129,00	94,00	120,00
22	Tržby z dlouhod.metku (č. účtu 651)	54,00	0,00	0,00	0,00	0,00	0,00
23	Tržby z prodeje ost. maj. (číslo účtu 65.)	4,00	40,00	0,00	0,00	0,00	0,00
x	Vlastní příjmy - mezisoučet	6906,00	7629,00	7195,00	7.717,00	8.058,00	8.652,00
24	Provozní dotace (číslo účtu 691) celkem	11727,00	13373,00	15502,00	16.969,00	22.840,00	22.689,00
25	v tom: příspěvek na provoz	11727,00	13373,00	15502,00	16,969,00	22,840,00	22.567,00
26	v tom: úč.dotace ÚP						123,00
27	dotace na neinv. náklady (ISPROFIN)	0,00	0,00	0,00	0,00	0,00	0,00
28	Použití prostředků rezervního fondu	0,00	0,00	viz.	viz.	viz.	viz.
29	Použití prostř. FRIM do údržby majetku	0,00	0,00	viz.	viz.	viz.	viz.
30	Hospodářský výsledek před zdaněním	0,60	22,00	259,00	6,00	87,00	22,00
x	Daň z příjmu (č.účtu 591)	0,00	0,00	0	0,00	0,00	0,00
x	Hospodářský výsl. po zdanění	0,60	22,00	259,00	6,00	87,00	22,00
x	Doplňkové údaje:						
31	Dotace na investiční náklady (ISPROFIN)						
32	Stav FO (č. účtu 911) k 31.12. roku	108,00	109,00	111,00	Viz.níže	Viz.níže	Viz.níže
33	Stav FR (č. účtu 914) k 31.12. roku	206,00	206,00	223,00	Viz.níže	Viz.níže	Viz.níže
34	Stav FRIM (č. účtu 916) k 31.12. roku	243,00	281,00	272,00	Viz.níže	Viz.níže	Viz.níže
35	Stav FKSP (č. účtu 912) k 31.12. roku	110,00	59,00	112,00	Viz.níže	Viz.níže	Viz.níže
36	<i>Prům. evid. počet zam. přepčt. na pl. zaměst.</i>	<i>59,00</i>	<i>62,00</i>	<i>62,80</i>	<i>63,80</i>	<i>70,90</i>	<i>75,70</i>

STAVY A POHYBY NA FONDĚCH ORGANIZACE – přehled: v Kč

FOND	Stav k 1.1. 2006	Čerpání	Tvorba (mimo přidělu ze ZHV)	Příděl ze ZHV r.2005	Stav k 31.12.2006
Rezervní fond	273.161,28	43.050,00	0,00	36.981,67	267.092,95
Fond reprodukce majetku	747.041,23	1.538.375,90	1.279.231,00	0,00	487.896,33
Fond odměn	118.032,51	0,00	0,00	50.000,00	168.032,51
FKSP	280.071,88	261.888,44	291.453,00	0,00	309.636,44
Celkem	1.418.306,90	1.843.314,34	1.570.684,00	86.981,67	1.232.658,23

Investiční majetek- přehled pořízených investic, vč. vlastních investic :

Název investice	z FRIM v Kč	z toho v Kč		PŘÍMÁ INVESTICE Pk nebo ISPROFIN	z daru
		Dotace zřizovatele	Státní účel. dotace		
Dokončení DCHB a.č.21	43 357,00	0,-	0,-	0,-	0,-
Stav. příprava "Modernizace hl. budova ÚSP" a.č.10	17 642,00	0,-	0,-	0,-	0,-
Stav. příprava "Místní INFO centrum - Internetový klub" EU a.č.23	649 409,50	0,-	0,-	0,-	0,-
Příprava-EU, veřejné centrum aktivit Zahrada a.č.24 – MUZIKOTERAPIE (Snoezelen)	469 622,20	0,-	0,-	0,-	0,-
Zaměření stavby – Chodník Altán a č.15	2 737,00	0,-	0,-	0,-	0,-
Kaple vč. Vybavení audio-video technika a č.2	116 433,00	0,-	0,-	0,-	0,-
Kopírka	45 558,00	0,-	0,-	0,-	0,-
Lešení pojízdné	60 640,00	0,-	0,-	0,-	0,-
Posílení zdrojů na opravy a údržbu	88 189,20	0,-	0,-	0,-	0,-
Delimitace MRP ÚO	44 788,00	0,-	0,-	0,-	0,-
Celkem	1 538 375,90	0,-	0,-	0,-	0,-
Odvod z investičního fondeu	0,00	0,-	0,-	0,-	0,-

SPOTŘEBA ENERGII V PROVOZU Domova pod hradem Žampach – vývoj od r. 2003 a výhled do r. 2011

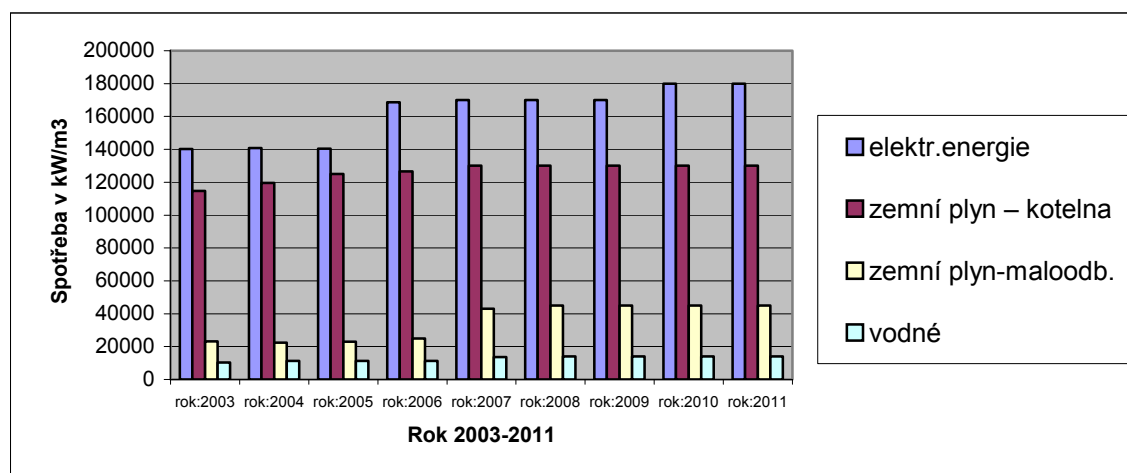
Porovnání spotřeby energií dle celkové roční spotřeby

údaje uvedeny: v kWh/m³

Výhled zahrnuje provoz domků CHB (vč. provozu chráněných bytů), modernizaci podkrovní hl. budovy domova pod hradem Žampach a stavební úpravy vzniklé transformací části pobytových služeb (rekonstrukce budovy „důchod“)

druh energie:	skutečná spotřeba energií:					odhad: modernizace čp.1			
	rok:2003	rok:2004	rok:2005	rok:2006	rok:2007	rok:2008	rok:2009	rok:2010	rok:2011
elektr.energie	140238	140772	140500	168620	170000	170000	170000	180000	180000
zemní plyn – kotelna	114727	119640	125000	126500	130000	130000	130000	130000	130000
zemní plyn-maloodb.	23256	22440	23000	24900	43000	45000	45000	45000	45000
vodné	10229	11352	11300	11279	13700	14000	14000	14000	14000

GRAF:



IV. Analýza struktury uživatelů:

Domov pod hradem Žampach má **kapacitu 119 lůžek**; je zařízením sociálních služeb, které poskytuje pobytovou službu sociální péče osobám se zdravotním postižením podle zákona o sociálních službách. K 30.9.2007 není obsazeno jedno volné místo; v domově žije 7 dívek a žen a 111 chlapců a mužů převážně z Pardubického a Královéhradeckého kraje.

Rozvojovým cílem je počet žen nadále zvyšovat.

Rozvojovým cílem organizace není zvyšovat kapacitu zařízení, nýbrž zvyšovat kvalitu služby pro stávající počet uživatelů, a to nabídkou nových forem poskytovaných služeb: stávající **pobytové služby** a po r. 2010 nově zřízené **chráněné bydlení, sociálně – terapeutické dílny a odlehčovací služby**.

Další rozvojové cíle v oblasti struktury uživatelů služeb jsou stanoveny zvlášť (bod VI., 1. tohoto dokumentu).

Počet žadatelů o poskytnutí sociální služby v Domovu pod hradem Žampach trvale převyšuje počet volných míst a doba čekání na umístění je pro uchazeče o umístění sociálně nepřijatelná.

Struktura uživatelů dle věku:

Věk	Počet uživatelů
0-6 let	1
7-12 let	1
13-18 let	12
19-26 let	11
27 a více	93

Věkový průměr (v letech)	36,70
--------------------------	-------

Věk nejmladšího uživatele	4 let
Věk nejstaršího uživatele	81 let

Uživatelé dle délky pobytu v domovu	Počet uživatelů
Méně než 10 let	31
10 až 20 let	36
Více než 20 let	51
Průměrná délka pobytu (v letech)	18,32
Nejdéle v domovu let	48

PŘEHLED O VYUŽITÍ LŮŽKOVÉ KAPACITY (průměrný počet uživatel služeb v roce)*						
2000	2001	2002	2003	2004	2005	2006
120,7377	121,4963	122,8619	120,9962	118,8462	118,5848	118,0283
(101,46 %)	(102,9 %)	(103,25 %)	(101,68%)	(99,87 %)	(99,65 %)	(99,18 %)

Nevyužití lůžkové kapacity je dáno průběhem správního řízení o přijetí uchazeče. Překročení lůžkové kapacity vyplývá z realizovaných přechodných pobytů uživatelů.

V. Stanovení priorit strategického rozvoje kvality

Na základě vyhodnocení analýzy základních oblastí (zdrojů) kvality služby v organizaci jsou stanoveny tyto priority strategického rozvoje kvality:

1. Priority strategického rozvoje v oblasti prostorových a materiálně technických zdrojů

Pro zajištění rozvoje a zvyšování kvality poskytované péče v Domově pod hradem Žampach na období roků 2007 – 2010 a další roky je nezbytné realizovat investice v oblasti prostorových a materiálně technických zdrojů domova. Tyto investice zahrnují jednak opatření pro minimalizaci „restriktivních opatření“ v domově a nově jsou aktualizovány dle stávajících a budoucích investičních potřeb rozvoje domova v návaznosti na očekávané změny vyplývající z účinnosti zákona č. 108/2006 o sociálních službách a vládní politiky podpory transformace pobytových sociálních služeb v jiné typy sociálních služeb v ČR (usnesení vlády č. 127/2007). Domov pod hradem Žampach ve svých investičních potřebách proto zvyšuje priority záměrů zahrnující nezbytné investice pro realizaci transformace a humanizace poskytovaných služeb. Obsah investičních záměrů umožňuje provádět změny ve struktuře cílové skupiny uživatelů služeb a změny druhu poskytované služby postupně v závislosti na vývoji reálné poptávky po nových druzích služeb.

Tyto investice je nezbytné realizovat v jednotlivých etapách členěných dle funkčních a stavebně technických celků a priorit.

Základní podmínky pro realizaci hlavních opatření jsou specifikovány v příslušných investičních záměrech, jako přímé investice Pardubického kraje.

Domov pod hradem Žampach aktualizoval v roce 2007 kompletní souhrn investičních potřeb pro zařazení do Programu údržby a rozvoje nemovitého majetku Pardubického kraje.

1.1 Základní členění těchto investic dle priorit :

- PRIORITA č.1: (1.1.1)
 - a) Pořízení (rekonstrukce) 4 bytových jednotek (chráněný byt vždy pro dvojici osob) mimo obec Žampach (v lokalitě okolních měst)
 - b) Pořízení (rekonstrukce) 1 místa pro trvalou prezentaci a prodej („obchůdek“) produktů dílenských center Domova pod hradem Žampach a pracovní uplatnění uživatelů bytových jednotek mimo obec Žampach (v lokalitě okolního města)
- PRIORITA č. 2 (1.1.2)

Rekonstrukce stávajícího objektu „důchod“ v areálu Domova pod hradem Žampach pro potřebu transformace části kapacity pobytových služeb domova na služby ambulantní s využitím rekonstruovaných prostorů samostatného objektu pro nové typy služeb - sociálně terapeutické dílny, odlehčovací služby a centrum denních služeb.
- PRIORITA č. 3 (1.1.3)

Domov pod hradem Žampach, Zatrubnění odtoku odpadních vod z ČOV, (úprava ČOV, vybudování tlakové přečerpávací stanice k odtoku vod do ČOV Písečná)
- PRIORITA č. 4 (1.1.4)

Domov pod hradem Žampach, Zateplení, montáž energeticky úsporných technologií (objekty důchod, pavilon, hospodářská budova, kotelna)
možnost financování z Operačních programů EU pro roky 2007 - 2013 (IOP, OP životní prostředí), OPERAČNÍ PROGRAM - životní prostředí 2.3, prioritní osa 3
- PRIORITA č. 5 (1.1.5)

Domov pod hradem Žampach, Modernizace objektu tzv. „Pavilon“
- PRIORITA č. 6 (1.1.6)

Domov pod hradem Žampach, Veřejné centrum aktivit a odpočinku – Zahrada Žampach

 - a) - hospodářská farma se ZOO koutkem, jezírkem a jízdárnou
 - b) - parkový areál aktivit
- PRIORITA č. 7 (1.1.7)

Domov pod hradem Žampach, rekonstrukce a opravy hospodářské budovy s modernizací prádelenského provozu domova
- PRIORITA č. 8 (1.1.8)

Domov pod hradem Žampach, rekonstrukce a opravy budovy a areálu pomocného hospodářství
- PRIORITA č. 9 (1.1.9)

Domov pod hradem Žampach, rekonstrukce opěrné zdi horního zámeckého parku, úpravy v zámeckých parcích a rekonstrukce komunikací v areálu domova
- Investice již zahájené:

Domov pod hradem Žampach, Modernizace a půdní vestavba hlavní budovy

1.část: Modernizace západního křídla (uvedení do provozu cca 12/2007)

2.část: Modernizace středního (severního) a východního křídla
(uvedení do provozu cca 08/2008)**Pardubický kraj – formulář zadání stavby****PRIORITA: 1 (1.1.1)**

Pro tuto akci není dosud zpracován investiční záměr.

1. Název stavby:

Domov pod hradem Žampach,

a) Pořízení (rekonstrukce) 4 bytových jednotek (chráněný byt vždy pro dvojici osob) mimo obec Žampach (v lokalitě okolních měst)

b) Pořízení (rekonstrukce) 1 místa pro trvalou prezentaci a prodej ("obchůdek") produktů dílenských center Domova pod hradem Žampach a pracovní uplatnění uživatelů bytových jednotek mimo obec Žampach (v lokalitě okolního města)

2. Umístění bytů:

Byty budou pořízeny v katastru města:

Letohrad nebo Žamberk (ev. Ústí nad Orlicí)

3. Charakter stavby:

Pořízení dvou bytů vhodných jako chráněné bydlení celkem pro 4 klienty ústavu v okolním městě a dále pořízení vhodného místa pro trvalou prezentaci produktů dílenských center domova. Předpokládá se nákup bytů do majetku Pardubického kraje.

Dle charakteru těchto bytů (technického stavu) s ev. následnou úpravou bytů pro splnění náležitých standardů bytů.

4. Požadavky na stavbu, základní parametry stavby:

Dle stavebně technického stavu pořízených bytů se počítá s provedením eventuální následné úpravy bytů pro bydlení - splnění náležitých standardů bytů chráněného bydlení, a to formou provedení běžných rekonstrukčních bytových úprav.

5. Zdůvodnění nezbytnosti realizace stavby:

poznámka:

- investiční záměr pořízení bytů mimo obec Žampach byl již zahrnut a registrován v předchozích investičních záměrech (PUR) - jedná se tedy pouze o změnu priority a doplnění obsahu tohoto původního záměru

- uvedený investiční záměr je součástí překládaného námětu navržených projektů k možnému využití Operačních programů EU pro roky 2007 - 2013 (Integrovaný OP, Prioritní osa 2, oblast intervence

2.1. - podpora transformace a humanizace pobytových zařízení sociálních služeb..)

Jedná se o investici v rámci následných, navazujících etap modernizace systému poskytovaných služeb, v souladu s potřebou dalšího rozvoje Domova pod hradem Žampach – dle zásad zpracovaných v dokumentu Strategické a rozvojové cíle domova Žampach (rozvojový plán organizace). V rámci rozvoje cílové skupiny uživatelů služeb je nezbytné zajistit povýšení počtů uživatelů umístěných v bytech chráněného bydlení různého typu. Počet těchto uživatelů by měl dosáhnout do roku 2009 celkového počtu 45.

Z toho až 8 míst by mělo být situováno v běžných bytech ve městě. Tato místa zajistí doplnění struktury poskytovaných služeb také pro uživatele s vyšším stupněm schopností vést samostatný život s podporou asistenční péče domova, ev. rovněž s možností tzv, partnerského bydlení.

Investice je nezbytná pro plnění základních cílů Programového prohlášení a Strategických cílů rozvoje péče také v oblasti budování vazeb s okolním společenským prostředím (formou přímé integrace bydlení uživatelů služeb v běžném společenském prostředí).

6. Požadovaný termín dokončení stavby: do 12/2009

Termín zahájení: 06/2008

7. Předpokládané celkové náklady stavby a)+b)(vč. DPH) a jejich finanční krytí:

Nákup majetku (a ev. stavební část, projekt.,inžen. činnost): 5.000 tis Kč

neinvestiční nákl. na vybavení inventářem: 700 tis Kč

CELKEM: 5.700 tis Kč (eventuelní zapojení zdrojů domova z FRIM: 200 tis Kč)

PRIORITA: 2 (1.1.2)

Tento investiční záměr je součástí překládaného námětu navržených projektů k možnému využití Operačních programů EU pro roky 2007 - 2013 (ROP, Prioritní osa 2, oblast intervence

2.3. – rozvoj venkova..)

„Náš život – transformace pobytových služeb Domova pod hradem Žampach II.“

Tato akce spadá do následné etapy modernizace Domova pod hradem Žampach a dosud na tuto není zpracován investiční záměr s projektovou dokumentací, do 02/2008 bude zpracován investiční záměr a studie stavby.

1. Název stavby:

Domov pod hradem Žampach, Modernizace a půdní vestavba objektu tzv. „Důchod“

2. Umístění stavby: Domov pod hradem Žampach; Žampach 1 , 56401 Žamberk

3. Charakter stavby:

Rekonstrukce, opravy a modernizace nezbytné pro zachování a obnovu majetku Pardubického kraje s odstraněním hrozících havarijních stavů.

Rekonstrukce stávajícího objektu "důchod" v areálu Domova pod hradem Žampach pro potřebu transformace části kapacity pobytových služeb domova na služby ambulantní s využitím rekonstruovaných prostorů samostatného objektu pro nové typy služeb - sociálně terapeutické dílny, odlehčovací služby a centrum denních služeb.

poznámka:

- investiční záměr rekonstrukce tohoto objektu byl již zahrnut a registrován v předchozích investičních záměrech (PUR) - jedná se tedy pouze o změnu priority a doplnění obsahu tohoto původního záměru

- uvedený investiční záměr je součástí překládaného námětu navržených projektů k možnému využití Operačních programů EU pro roky 2007 - 2013 (Integrovaný OP, Prioritní osa 2, oblast intervence

2.1. - podpora transformace a humanizace pobytových zařízení sociálních služeb.., nebo operač.program ROP , 2.3 – Rozvoj venkova)

. Tato investice řeší stavební rekonstrukci a modernizaci budovy objektu tzv.“Důchod“ s předpokládanou výměnou části stropů, střešní konstrukce a s vestavbou obytného podkroví. Dále se jedná o výměnu instalačních rozvodů, opravu podlah, řešení opatření proti zavlhčení zdiva, opravu prasklin zdiva, vestavbu nových příček, výměnu truhlářských konstrukcí, zhotovení nové omítky a fasády. Modernizací se provádí zásadní úprava dispozic stavby tak, aby vyhovovala nezbytným podmínkám a standardům péče o uživatele služeb. Stavba bude řešena tak, aby mohlo postupně docházet dle poptávky uživatelů k transformaci potřebných sociálních služeb (celoroč.pobyt.zař. – garsonky chráněného bydlení – denní /týdenní/pobytové“– rekreač“.služby, sociálně terapeutické dílny..)

4. Požadavky na stavbu, základní parametry stavby:

Modernizace budovy objektu tzv.“Důchod“, který má půdorys ve tvaru písmene L, je řešena jako kompletní rekonstrukce, včetně potřebných oprav a odstranění hrozících havarijních stavů. Modernizací se mění vnitřní dispozice budovy s použitím moderních technologií a materiálů, instalačních rozvodů, apod.. Nezbytnost modernizace a veškeré požadavky na stavbu vycházejí ze schváleného dokumentu Strategické, rozvojové cíle Domova pod hradem Žampach a zahrnují závěry z provedeného Energetického auditu domova Žampach. Úpravy budou řešeny projektem ve spolupráci se státní památkovou péčí (Památkovým ústavem Pardubice). Rekonstrukcí vznikne transformovatelný několikafunkční celek s využitím podkroví budovy s vysokým ubytovacím standardem a zázemím pro život klientů.

Pro tuto část modernizace bude zpracována projektová dokumentace, která upraví podrobnosti této investice.

5. Zdůvodnění nezbytnosti realizace stavby:

Tato investice řeší jednak opravu hrozících závažných havarijních stavů (hrozící havarijní stav střešní krytiny a truhlářských konstrukcí, statické poruchy ve zdivu – praskliny) a současně modernizaci stavby v souladu s potřebou rozvoje domova – dle zásad zpracovaných v dokumentu Strategické a rozvojové cíle Domova pod hradem Žampach Aktualizace strategických rozvojových cílů Domova pod hradem Žampach a navazující změny pořadí a obsahu priorit investičních potřeb by měly zajistit připravenost domova na očekávané změny vyplývající z účinnosti zákona č. 108/2006 o sociálních službách a vládní politiky podpory transformace pobytových sociálních služeb v jiné typy sociálních služeb v ČR (usnesení vlády č. 127/2007) Jedná se navíc o investici směřující k zachování a obnově kulturní historické památky, mezi které tento objekt zámeckého areálu také náleží.

6. Požadovaný termín dokončení stavby: do 05/2010

Termín zahájení: 09/2009

7. Předpokládané celkové náklady stavby a jejich finanční krytí:

Předpokládané náklady dle položek (vč.DPH):

stavební část: 7.250 tis Kč, projektová dokumentace: 370 tis Kč, inženýrská činnost: 200 tis Kč, neinvestiční

nákl. na vybavení inventářem: 900 tis Kč CELKEM: 8.720 tis Kč
 S předpokladem podílu Pardubického kraje(25%): 2.180 tis Kč, a požadavek na dotaci MPSV ČR(75%): 6.540 tis Kč. (případné zapojení vlastních zdrojů - FRIM: 200 tis Kč)

PRIORITA: 3 (1.1.3)

Společná investice s Obcí Žampach z titulu Min. zemědělství ČR

Pro tuto akci je zpracováván investiční záměr s projektovou dokumentací.

<p>1. Název stavby: Domov pod hradem Žampach, Zatrubnění odtoku odpadních vod z ČOV, (úprava ČOV, vybudování tlakové přečerpávací stanice k odtoku vod do ČOV Písečná)</p>
<p>2. Umístění stavby: Domov pod hradem Žampach; Žampach 1 , 56401 Žamberk</p>
<p>3. Charakter stavby: Rekonstrukce, opravy a modernizace nezbytné pro zachování a obnovu majetku Pardubického kraje. Vybudování odtoku odpadních vod ze stávající ČOV Domova pod hradem Žampach směrem do nejbližší kanalizace k ČOV Písečná a napojení odpadních vod z obce Žampach. Jedná se o společnou akci Pardubického kraje – Domova pod hradem Žampach a obce Žampach. Předpoklad využití dotačních titulů z Ministerstva zemědělství (na tuto akci nelze použít finanční zdroje EU).</p>
<p>4. Požadavky na stavbu, základní parametry stavby: Detailní řešení bude předmětem samostatné projektové dokumentace a investičního záměru, který se již zpracovává. Stavba zahrnuje potřebné zatrubnění odtoku odpadních vod ze současné ČOV Domova pod hradem Žampach směrem do nejbližší kanalizace obce Písečná a napojení na ČOV Písečná. Současné vypouštění odpadních vod do vod podzemních bude k datu 1.ledna 2008 nelegální. Platnost současného Povolení k vypouštění odpadních vod končí v r. 2011. Do konce r. 2007 musí být zpracován investiční záměr a projektová studie stavby . Předpokládaná délka zatrubnění je cca 3km z areálu domova do Písečné + kanalizace v centrální části obce. Bude vybudován systém přečerpávacích stanic a tlaková kanalizace. Investice zahrnuje: Odtok odpadních vod – tlaková kanalizace z místa současné ČOV domova, přebudování stávající ČOV na přečerpávací stanici tlakové kanalizace, terénní úpravy, zabudování systému sledování a zjišťování jakosti a množství odpadních vod, napojení tlakové kanalizace obce Žampach.</p>
<p>5. Zdůvodnění nezbytnosti realizace stavby: Investice zajišťuje nezbytná opatření pro podporu zachování a obnovu majetku Pardubického kraje. Předmětem investice jsou nezbytné úpravy související s novou legalizací vypouštění odpadních vod z Domova pod hradem Žampach</p>
<p>6. Požadovaný termín dokončení stavby: do 06/2010 Termín zahájení: 06/2009</p>
<p>7. Předpokládané celkové náklady stavby (vč. DPH) a jejich finanční krytí: a) celkové náklady stav.akce včetně obce: 12.800 tis Kč (hl.investor = obec Žampach, předpoklad využití dotace Ministerstva zemědělství) b) spoluúčast Domova pod hradem Žampach - stavební část: 4.200 tis Kč, projektová dokumentace: 200 tis Kč, inženýrská činnost: 120 tis Kč, z toho investice pro strojní vybavení : 1200 tis Kč CELKEM: 4.520 tis Kč (zapojení zdrojů domova z FRIM: 100 tis Kč)</p>

PRIORITA: 4 (1.1.4)

Tato investice byla odd. projet. řízení Pk navržena k přípravě a byl na ni již zpracován formulář projektového záměru na čerpání fin. prostředků z EU.

Pro tuto akci není dosud zpracována projektová dokumentace.

<p>1. Název stavby: Domov pod hradem Žampach, Zateplení, montáž energeticky úsporných technologií (objekty důchod, pavilon, hospodářská budova, kotelna) možnost financování z Operačních programů EU pro roky 2007 - 2013 (IOP, OP životní prostředí), OPERAČNÍ PROGRAM - životní prostředí 2.3, prioritní osa 3</p>
--

2. <u>Umístění stavby:</u> Domov pod hradem Žampach; Žampach 1 , 56401 Žamberk
3. <u>Charakter stavby:</u> Rekonstrukce, opravy a modernizace nezbytné pro zachování a obnovu majetku Pardubického kraje. možnost využití Operačních programů EU pro roky 2007-2013 (IOP, OP životní prostředí 2.3), Prioritní osa 3, oblast podpory – Realizace úspor energie a využití odpadního tepla , zateplovací systémy budov cena stavebních prací přesáhne 5 000 tis Kč Stavba zahrnuje kompletní výměnu okenních a vstupních dveřních výplní u objektů: Pavilon, Důchod, Hospodářská budova, instalace zateplovacího omítkového systému u objektu Pavilon, montáž úsporných regulačních zařízení ústředního topení a centrálního řídicího prvku v systému ústředního topení a dodávky TUV do uvedených objektů.. Současně se akcí řeší údržba a obnova majetku Pardubického kraje,
4. <u>Požadavky na stavbu, základní parametry stavby:</u> Zlepšení tepelně technických parametrů budov, zejména pak obvodových plášťů a výplní otvorů, montáž energeticky úsporných opatření v systému ústředního topení . Opatření se týkají budov: Pavilon, Důchod a Hospodářská budova Většina budov areálu Domova pod hradem Žampach je památkově chráněna. Je proto obtížné plně respektovat platné předpisy v oblasti hospodaření s energiemi a teplem. Vytipované objekty pro výše uvedená opatření jsou chráněny v omezené míře a je proto možné jejich tepelně technické vlastnosti výrazně zlepšit. Na budově zvané Pavilon budou vyměněny všechny okenní a dveřní výplně, bude zateplena fasáda kontaktním systémem, bude provedeno zateplení stropu pod plochou střechou.Na budově zvané Důchod budou vyměněny všechny okenní a dveřní výplně a bude zateplen střešní plášť sedlové střechy s využitím pro podkrovní místnosti.Na hospodářské budově budou vyměněny všechny okenní a dveřní výplně, bude zateplen střešní plášť sedlové střechy s využitím podkrovních prostor. Ve všech třech budovách budou vyměněny staré ventily na radiátorech ÚT za termo ventily s regulačními hlavice. Ve stávající plynové kotelně, která slouží jako zdroj tepla pro celý areál domova, bude instalován nový moderní systém regulace a měření včetně osazení potřebných armatur pro regulaci jednotlivých topných větví .
5. <u>Zdůvodnění nezbytnosti realizace stavby:</u> Investice zajišťuje nezbytná opatření pro úsporu energií v Domově pod hradem Žampach a současně řeší zachování a obnovu majetku Pardubického kraje. Předmětem investice jsou zejména energeticky úsporná opatření, která výrazně sníží budoucí provozní náklady domova.
6. <u>Požadovaný termín dokončení stavby:</u> do 09/2009 Termín zahájení: 08/2008
7. <u>Předpokládané celkové náklady stavby (vč. DPH) a jejich finanční krytí:</u> stavební část: 5.167 tis Kč, projektová dokumentace: 200 tis Kč, inženýrská činnost: 120 tis Kč, CELKEM: 5.487 tis Kč (zapojení zdrojů domova z FRIM: 100 tis Kč)

PRIORITA: 5 (1.1.5)

Tato akce spadá do následné etapy modernizace Domova pod hradem Žampach a dosud na tuto není zpracován investiční záměr s projektovou dokumentací.

1. <u>Název stavby:</u> Domov pod hradem Žampach, Modernizace objektu tzv. „Pavilon“
2. <u>Umístění stavby:</u> Domov pod hradem Žampach; Žampach 1 , 56401 Žamberk
3. <u>Charakter stavby:</u> Rekonstrukce, opravy a modernizace nezbytné pro zachování a obnovu majetku Pardubického kraje. Tato investice řeší rekonstrukci a modernizaci budovy objektu tzv.“Pavilon“. Dále se jedná o částečnou výměnu instalačních rozvodů a výměnu truhlářských konstrukcí, opravu omítky a fasády. Modernizací se provádí úprava dispozic stavby tak, aby vyhovovala nezbytným podmínkám a standardům péče o uživatele služeb v domově. Jedná se o investici v rámci navazující, následné etapy modernizace domova. Cílem akce je dosažení náležitých standardů pro uživatele služeb také u zbývajících obytných objektů ústavu. Budova objektu tzv. Pavilon je objektem, který již nevyhovuje podmínkám náležitých standardů péče. V minulosti byly prováděny pouze dílčí úpravy. Po modernizaci bude budova určena nadále pro 33 uživatelů služeb, ale změnou vnitřních dispozic bude docíleno vzniku patnácti dvojlůžkových a jednoho třílůžkového pokoje. Přičemž v současné době je v této budově převaha 4 – 5 lůžkových pokojů. Podrobnosti stavby, jejichž nezbytnost je zahrnuta a v rámci schváleného dokumentu Strategické, rozvojové cíle Domova pod hradem Žampach se zahrnutím také závěrů z provedeného Energetického auditu DPH Žampach budou řešeny následně až s vypracováním projektové dokumentace.

<p>4. Požadavky na stavbu, základní parametry stavby: Modernizace budovy objektu tzv.“Pavilon“, která je obdélníkového půdorysu, je řešena jako dílčí rekonstrukce, při které budou současně odstraněny některé opakující se závady způsobené nevyhovujícím technickým stavem stávajících rozvodů. Modernizací se mění vnitřní dispozice budovy s použitím moderních technologií a materiálů, instalačních rozvodů, apod.. Nezbytnost modernizace a veškeré požadavky na stavbu vycházejí ze schváleného dokumentu Strategické, rozvojové cíle Domova pod hradem Žampach a zahrnují závěry z provedeného Energetického auditu (Energeticky úsporná opatření a úpravy objektů jsou dále zahrnuty v prioritě č.4 – „Zateplení, montáž energeticky úsporných technologií“ možnost využití Operačních programů EU pro roky 2007-2003 (IOP, OP životní prostředí 2.3)). Úpravy budou řešeny projektem ve spolupráci se státní památkovou péčí (Památkovým ústavem Pardubice), neboť je situována v památkově chráněném areálu. Rekonstrukcí vznikne samostatný funkční celek (vnitřně členěný na 2 úseky) celkem pro 33 uživatelů služeb s odpovídajícím ubytovacím standardem a zázemím pro život klientů. Modernizací se změní vnitřní dispozice budovy. Např. nyní jsou v budově převážně 4-5 lůžkové ložnice, 2 větší společné koupelny a jedna nevyhovující malá kuchyňka. Po modernizaci vzniknou téměř výhradně dvojlůžkové ložnice s lepším zázemím pro denní pobyt a hygienu. Současně bude řešeno dostatečné provozní zázemí pro personál (šatna personálu, sociál. zařízení). <u>Pro tuto část modernizace bude zpracována projektová dokumentace, která upraví podrobnosti této investice.</u></p>
<p>5. Zdůvodnění nezbytnosti realizace stavby: Tato investice řeší nezbytnou úpravu vnitřních dispozic budovy, aby vyhovovala náležitým podmínkám a standardům péče o uživatele služeb v domově. Současně investice zajišťuje nutné rekonstrukce a opravy instalačních rozvodů a výměnu truhlářských konstrukcí, opravu omítky a fasády. Investice je v souladu s potřebou rozvoje domova – dle zásad zpracovaných v dokumentu Strategické a rozvojové cíle Domova pod hradem Žampach (změna dispozic vyvolaná z nezbytnosti upravit vnitřní prostorové uspořádání dle současných kvalitativně vyšších standardů zařízení určeného pro celoroční pobyt uživatelů služeb).</p>
<p>6. Požadovaný termín dokončení stavby: do 12/2010 Termín zahájení: 04/2010</p>
<p>7. Předpokládané celkové náklady stavby a jejich finanční krytí: Předpokládané náklady dle položek (vč.DPH): stavební část: 5.700 tis Kč, projektová dokumentace: 280 tis Kč, inženýrská činnost: 180 tis Kč, neinvestiční nákl. na vybavení inventářem: 650 tis Kč CELKEM: 6.810 tis Kč S předpokladem podílu Pardubického kraje(25%): 1.703 tis Kč, a požadavek na dotaci MPSV ČR(75%): 5.107 tis Kč. (eventuelní zapojení zdrojů ÚSP z FRIM: 200 tis Kč)</p>

PRIORITA: 6 (1.1.6)

/Tato investiční akce byla zpracována a uplatněna Pk v r.2005 v rámci operačního programu SROP,3.RLZ,Opatření 3.1, tato akce nebyla vybrána k realizaci a předpokládáme její zařazení do další výzvy v rámci programu EU Integrovaný operační program, prioritní osa 2 – Služby v oblasti sociální integrace na období r.2007-2013./

Pro tuto akci je již zpracován investiční záměr, kompletní projektová dokumentace a vydáno stavební povolení.

<p>1. Název stavby: Domov pod hradem Žampach, Veřejné centrum aktivit a odpočinku – Zahrada Žampach a) - hospodářská farma se ZOO koutkem, jezírkem a jízdárnou b) - parkový areál aktivit</p>
<p>2. Umístění stavby: Domov pod hradem Žampach; Žampach 1 , 56401 Žamberk</p>
<p>3. Charakter stavby: Rekonstrukce, opravy a modernizace nezbytné pro zachování a obnovu majetku Pardubického kraje. Charakter stavby je podrobně popsán ve zpracovaných materiálech žádosti a ve zpracovaném investičním záměru Pk z r.2005 (v rámci operačního programu SROP,3.RLZ,Opatření 3.1.) Včetně samostatné studie proveditelnosti k tomuto projektu – bod 7. Technické a technologické řešení projektu. a) Jedná se o stavební úpravy stávajících objektů - jízdárna (z bývalé zámecké kamenné stodoly) a stáje pro chov hospodářských zvířat (z bývalých stájí a jejich přístaveb). Nově bude vystavěn přístřešek ke stávajícímu hipodromu, který zlepší podmínky pro pobyt zvířat i pro obsluhu. Součástí akce je ZOO koutek pro chov drobného zvířectva a ptactva, umístěný podél nové pěší komunikace. Na ZOO koutek navazuje biojezírko, které má několik důležitých funkcí: umožní chov vodních živočichů a ptactva, nepravidelná vodní plocha zkrášlí zámecký areál a současně je vytvořena nezbytná zásoba požární vody. b) Jedná se o stavební úpravy ve stávajícím areálu domova. Vlastní stavba bude spočívat ve stavební</p>

obnově centrální víceúčelové herní plochy, v celkové přestavbě areálu bývalého hospodářského dvora na brouzdaliště s relaxačními plochami a doplňky, a ve výstavbě nových herních koutů a pěších komunikací. Stavebními úpravami stávajících objektů a zpevněných i nezpevněných ploch vznikne soubor moderních víceúčelových zařízení, určených pro volnočasové a terapeutické aktivity klientů ústavu i pro veřejnost.

4. Požadavky na stavbu, základní parametry stavby:

plynového vytápění a ohřevu teplé užitkové vody, napojení na stávající kanalizaci, zakončenou stávající čistírnou odpadních vod s dostatečnou kapacitou. Součástí jsou dále komunikace a zpevněné plochy. a) „Hospodářská farma.“ Součástí akce je realizace stav. obnovy a vestavby v budově stodoly za účelem rozšíření centra aktivit „hospodářské farmy – víceúčelové jízdárny“ v návaznosti na stávající areál chovu koní se systémem výchovného, pedagogického a rekr. ježdění a hipoterapie. Stavební obnova a vestavba budovy řeší oddělení hospodářské (úložné) a jízdárenské - herní části budovy, vč. realizace doplňkového (náhradního) prostoru pro skladování materiálu pro stáje (seník) a prac. činnost klientů pro stav. údržbu. Dále stavbu chlévů s výběhy pro chov drobného zvířectva - "ZOO koutek". Dále zahrnuje nezbytné venkovní úpravy dvora vč. dlážděných ploch a komunikací a přístřeší v prostoru stávajícího "hipodromu" (letní ustájení).

Budova stájí je přízemní podlouhlý objekt s využitým přízemím, střídme architektury respektující původní ráz. Nosné obvodové konstrukce zůstávají z tradičního páleného cihelného zdiva, s tvrdými stropy, dřevěným krovem a rovněž beternitovou krytinou. Východní fasáda je členěna čtyřmi hospodářskými vstupy a linií užitkových nízkých oken. Západní fasáda má obdobný ráz, hospodářské vstupy jsou zde však nahrazeny garážovými vraty. Štíty budovy jsou potlačeny propojením budovy s okolními stavbami. Objekt je po celém vnějším obvodu doplněn tepelnými izolacemi. Vnitřní povrch zdiva budovy stájí je v přízemí navržen z vápenných štukových omítek, v podkroví jsou povrchy ze sádkokartonu. Podlahy v přízemí jsou většinou betonové nebo z dlaždic, v boxech pro zvířata jsou dřevěné roštové moštěnice. V podkroví v dílně klientů je PVC.

Největší část plochy přízemí v jízdárně zaujímá prostor pro hipoterapii s malým hledištěm a nástupním stupínkem. Ve zbývající části přízemí i v dřevěném mezipatře stavby jsou sklady, převážně pro potřeby chovu zvířat, pro potřeby zahrady a parků.

V budově stájí se nacházejí stání pro dva koně se sprchovým boxem, přípravnou, sedlovnou, boxy pro prasata a drobné zvířectvo s přípravnou, provozní místnost s umyvárnou a WC. Na stáje navazují venkovní výběhy zvířat. Ve zbývající části přízemí jsou garáže pro hospodářské stroje a ústavní vozidla. V podkroví je větší část určena pro skladování sena. Samostatným vstupem z vedlejší budovy chráněného bydlení jsou přístupné další místnosti v podkroví, tj. dílna klientů s hygienickým zázemím. Chov zvířat a péče o zahradu a parky za významné účasti klientů má v Domove pod hradem Žampach dlouhou tradici. Dosud však nebyly pro tuto činnost vytvořeny odpovídající materiální podmínky. Oba nyní uvažované objekty jsou pro podobný účel historicky určeny. Shodou okolností se nachází v dostatečné vzdálenosti od ubytovacích budov a přitom jsou dobře přístupné. Proto je toto zvolené řešení nejlepší možné.

Umístění biojezírka bylo pečlivě zvažováno. Je umístěno poblíž hlavní ústavní příjezdové komunikace, což podtrhuje jeho účel zkrášlovat prostředí zámeckého areálu. Současně umožňuje snadný přístup k odběru požární vody. Na biojezírko bezprostředně navazuje ZOO koutek s kotci podél pěší komunikace, vedoucí až k výběhům u stájí.

Přístřešek hipodromu je umístěn v bezprostřední blízkosti venkovního okruhu hipoterapie. Přístřešek slouží pro ochranu koní proti slunci či dešti a současně jako zázemí obsluhy, dále pak k usnadnění nástupu klientů.

Projekt zahrnuje nezbytné přípojky: přípojku elektrické energie z hlavního ústavního rozváděče, přípojku pitné vody z areálového rozvodu, přípojku užitkové vody ze stávající ústavní studny, přívod plynu z vnitro areálového rozvodu pro účely

b) „parkový areál aktivit“ Akce v sobě zahrnuje především centrální víceúčelovou herní plochu s navazujícím centrálním herním koutem, úpravu původního hospodářského dvora na relaxační plochu s brouzdalištěm, dále dílčí menší herní kouty a spojovací komunikace a dlážděné plochy.

Navržené řešení respektuje přísné podmínky památkové ochrany a ochrany přírody. S ohledem na specifika vyplývající z užívání staveb osobami s mentálním i tělesným poškozením jsou voleny kvalitnější a odolnější materiály, aby byla dosažena přiměřená životnost a zdravotní nezávadnost a bezpečnost uživatelů areálu.

V rámci akce se uplatňuje jednoduchá a nenáročná technologie pro čištění a filtraci užitkové vody v brouzdališti.

Rekonstruovaná centrální herní plocha se nachází v blízkosti hlavní zámecké budovy, (hlavní ubytovací kapacita Domova pod hradem Žampach), na její západní straně, v části zámeckého parku a přímo navazuje na centrální herní kout. Toto propojení je provozně velmi výhodné, jednotlivé činnosti se vzájemně doplňují a kombinují. Centrální herní plocha bude využívána pro nejrůznější sportovní, společenské a kulturní aktivity. V její bezprostřední blízkosti je již dnes krytý altán s vyvýšenou podlahou, který bude

využíván jako podium, jeviště, zázemí pro účinkující nebo pro klienty, jako ochrana před nepřízní počasí apod.

Relaxační plocha a brouzdaliště jsou navrženy v místě dřívějšího hospodářského dvora. Území je chráněno prakticky ze všech čtyř stran budovami a vytváří tak přirozené klidové území, jasně prostorově vymezené. Brouzdaliště vytvoří ústřední motiv vodní plochou. Na ní bude navazovat odpočinková písková pláž, dlážděná plocha i plocha se zelení.

Jednotlivé dílčí herní kouty s nejrůznějšími prvky pro terapii a odpočinek jsou rozmístěny poblíž jednotlivých objektů ústavu, v přilehlém zámeckém parku. Řada z nich má zpevněné dlážděné plochy pro snadnější pohyb uživatelů. Jednotlivé herní kouty, centrální herní plocha a plocha s brouzdalištěm jsou vzájemně propojeny bezbariérovými zpevněnými komunikacemi.

5. Zdůvodnění nezbytnosti realizace stavby:

Nezbytnost realizace stavby je dána potřebou zajištění nutných podmínek pro plnění a rozvoj hlavního předmětu činnosti Domova pod hradem Žampach dle zřizovací listiny a potřebou realizace nutných rekonstrukcí pro udržování, zachování a rozvíjení hodnoty majetku Pardubického kraje, svěřeného do správy domova Žampach dle zřizovací listiny.

Dále investiční záměr splňuje základní cíle a požadavky v rámci projektu SROP, 3. RLZ, Opatření 3.1 a podrobné zdůvodnění je předmětem tzv. studie proveditelnosti v rámci programu SROP.

Předmětem záměru jsou nezbytné rekonstrukce a modernizace potřebné pro poskytování kulturních, sociálních, volnočasových služeb a sociální integraci klientů Domova pod hradem Žampach v širších vazbách na místní a regionální společenské prostředí.

6. Požadovaný termín dokončení stavby: do 05/2011

Termín zahájení: 05/2010

7. Předpokládané celkové náklady stavby (vč.DPH) a jejich finanční krytí:

stavební část a) 16.200 tis Kč + b) 7.100 tis Kč

inženýrská činnost: a) 300.000,- Kč + b) 180 tis Kč

CELKEM: a)16.500 tis Kč + b) 7.280 tis Kč = 23.780 tis Kč

Předpokládá se, že akce bude znovu uplatněna Pk v následné výzvě v rámci operačního programu EÚ.

PRIORITA: 7 (1.1.7)

Pro tuto akci není dosud zpracován investiční záměr s projektovou dokumentací.

1. Název stavby:

Domov pod hradem Žampach, rekonstrukce a opravy hospodářské budovy s modernizací prádelenského provozu domova

2. Umístění stavby: Domov pod hradem Žampach; Žampach 1 , 56401 Žamberk

3. Charakter stavby:

Rekonstrukce, opravy a modernizace nezbytné pro zachování a obnovu majetku Pardubického kraje.

4. Požadavky na stavbu, základní parametry stavby:

Detailní řešení bude předmětem samostatné projektové dokumentace a investičního záměru. Navržené řešení bude respektovat podmínky a stanoviska státních orgánů památkové péče s ohledem na to, že budova je součástí památkově chráněného areálu zámku. Dále bude zpracováno s ohledem na specifika vyplývající z užívání staveb a areálu osobami s mentálním i tělesným poškozením. Budou voleny materiály a zpracování, aby byla dosažena přiměřená životnost a zdravotní nezávadnost a bezpečnost uživatelů.

Investice zahrnuje:

- potřebné opravy a rekonstrukce objektu stávající hospodářské budovy ústavu, kde je mimo jiné umístěn prádelenský provoz, vč. sušárny, dále budova zahrnuje kanceláře vedení a administrativy ústavu, v patře pak dvě garsonky a byt chráněného bydlení, tři třídy ústavní školy s příslušenstvím a ve sklepním prostoru je umístěn v r. 2005 rekonstruovaný internetový klub a místní informační centrum domova

- cílem investice je zejména modernizace komplexu prádelenského provozu s ohledem na hygienické normy a vytvoření podmínek pro uplatnění efektivních technologií a zajištění potřebného zázemí pro personál tohoto provozu

- tato investice současně řeší nutné opravy objektu hospodářské budovy, obnovu části instalačních rozvodů, opravy podlah, řešení opatření proti zavlhčení zdiva, opravu prasklin zdiva, vestavbu nových příček, výměnu truhlářských konstrukcí, opravy omítky a fasády

- modernizací zahrnuje dílčí úpravy dispozic prádelenského provozu a sušárny, aby vyhovovala nezbytným provozním podmínkám, řeší obnovu stávajícího malého nákladního výtahu pro sušárnu

- část úprav je také zaměřena na dílčí rekonstrukce dalších částí hospodářské budovy (bytu a garsonky chráněného bydlení, úpravu kolem vchodu do školních tříd a kanceláří domova)

Současně se stavební investicí bude nutné zajistit prostředky pro nutné investice do modernizace strojního vybavení prádelenského provozu.

5. Zdůvodnění nezbytnosti realizace stavby:

Investice zajišťuje nezbytná opatření pro zachování a obnovu majetku Pardubického kraje. Předmětem investice jsou zejména nezbytné rekonstrukce potřebné pro zabezpečení modernizace komplexu prádelenského provozu s ohledem na platné hygienické normy a vytvoření podmínek pro uplatnění efektivních technologií a zajištění potřebného zázemí pro personál tohoto provozu. Současně jsou touto investicí řešeny nezbytné opravy na objektu hospodářské budovy jejichž oddalováním vzniká potencionální nebezpečí následných škod a havarijních stavů

Jedná se navíc o investici směřující k zachování a obnově kulturní historické památky, v rámci které je tato budova situována.

6. Požadovaný termín dokončení stavby: do 06/2012

Termín zahájení: 06/2011

7. Předpokládané celkové náklady stavby (vč. DPH) a jejich finanční krytí:

stavební část: 4.700 tis Kč, projektová dokumentace: 160 tis Kč,
inženýrská činnost: 120 tis Kč, neinvestiční nákl. na vybavení inventářem: 300 tis Kč
investice pro strojní vybavení prádelenského provozu: 1200 tis Kč
CELKEM: 6.480 tis Kč (zapojení zdrojů domova z FRIM: 200 tis Kč)

PRIORITA: 8 (1.1.8)

Pro tuto akci není dosud zpracován investiční záměr s projektovou dokumentací.

1. Název stavby:

Domov pod hradem Žampach, rekonstrukce a opravy budovy a areálu pomocného hospodářství

2. Umístění stavby: Domov pod hradem Žampach ; Žampach 1 , 56401 Žamberk

3. Charakter stavby:

Rekonstrukce, opravy a modernizace nezbytné pro zachování a obnovu majetku Pardubického kraje.

4. Požadavky na stavbu, základní parametry stavby:

Detailní řešení bude předmětem samostatné projektové dokumentace a investičního záměru. Navržené řešení bude respektovat podmínky ochrany přírodních a památkových hodnot místa. Bude zpracováno s ohledem na specifika vyplývající z užívání staveb a areálu osobami s mentálním i tělesným poškozením. Budou voleny materiály a zpracování, aby byla dosažena přiměřená životnost a zdravotní nezávadnost a bezpečnost uživatelů areálu.

Investice zahrnuje:

- rekonstrukci stávající hlavní budovy (zděného) skleníku pomocného hospodářství s cílem vybudování dostatečného sociálního a hygienického zázemí pro klienty a personál pracující v pomocném hospodářství, vč. místnosti pro pracovní činnost (pracovní terapii/dílečenské centrum) klientů s drobnými materiály také v zimním období a rekonstrukci prosklených částí střech za účelem zvýšení tepelně izolačních vlastností budovy s modernizací regulačních a ovládacích prvků s cílem maximální úspory energií.

- rekonstrukci areálu pomocného hospodářství, vč. drobných komunikací, instalačních rozvodů, rezervoárů a rozvodů závlahové studniční vody a skladovacích prostor materiálu a mechanizace pomocného hospodářství

- rekonstrukci odstavné a úložné plochy před budovou skleníku

5. Zdůvodnění nezbytnosti realizace stavby:

Investice zajišťuje nezbytná opatření pro zachování a obnovu majetku Pardubického kraje. Předmětem investice jsou nezbytné rekonstrukce potřebné pro zabezpečení kvalitních podmínek nutných pro poskytování služeb uživatelům.

Pomocné hospodářství domova představuje mimořádně významný provozní úsek ústavu pro zajištění produktivní pracovní činnosti klientů a pro sociálněpracovní terapii.

Na tento prostor je vázána podstatná část kvality poskytování sociálních služeb a zejména pak programy vedoucí k sociální integraci klientů domova Žampach rovněž v širších vazbách na místní a regionální společenské prostředí.

Jedná se navíc o investici směřující k zachování a obnově kulturní historické památky, v rámci které je areál pomocného hospodářství situován.

6. Požadovaný termín dokončení stavby: do 12/2012

Termín zahájení: 09/2011

7. Předpokládané celkové náklady stavby (vč. DPH) a jejich finanční krytí:
 stavební část: 3.600 tis Kč, projektová dokumentace: 150 tis Kč,
 inženýrská činnost: 100 tis Kč, neinvestiční nákl. na vybavení inventářem: 200 tis Kč
 CELKEM: 4050 tis Kč (zapojení zdrojů domova z FRIM: 100 tis Kč)

PRIORITA: 9 (1.1.9)

Pro tuto akci není dosud zpracován investiční záměr s projektovou dokumentací.

O této akci bylo uvažováno se žádostí pro zařazení do připravovaného programového schématu Pk v rámci programu Pomoc EHP a Norska ČR, kde nemohla být uplatněna, předpokládáme zařazení akce do další výzvy v rámci programu EU ...

1. Název stavby:

Domov pod hradem Žampach, rekonstrukce opěrné zdi horního zámeckého parku, úpravy v zámeckých parcích a rekonstrukce komunikací v areálu ústavu

2. Umístění stavby: Domov pod hradem Žampach; Žampach 1 , 56401 Žamberk

3. Charakter stavby:

Rekonstrukce a opravy nezbytné pro zachování a obnovu majetku Pardubického kraje.

4. Požadavky na stavbu, základní parametry stavby:

Detailní řešení bude předmětem samostatné projektové dokumentace a investičního záměru. Navržené řešení bude respektovat podmínky památkové ochrany a ochrany přírody. Bude zpracováno s ohledem na specifika vyplývající z užívání staveb a areálu osobami s mentálním i tělesným poškozením. Budou voleny materiály a zpracování, aby byla dosažena přiměřená životnost a zdravotní nezávadnost a bezpečnost uživatelů areálu.

Investice zahrnuje:

- rekonstrukci stávající obvodové opěrné zdi v horním zámeckém parku, která je v havarijním stavu
- projekt a realizaci následných etap parkových úprav zahrnujících rovněž obnovu komunikačních parkových cest, drobnou parkovou architekturu a dosadbu „spodního vegetačního parkového patra a vegetačních kulis“ dle zpracovaného projektu
- projekt a realizaci závlahového systému ve vnitřním parkovém areálu (rozvody závlahové studniční vody)
- rekonstrukci hlavních komunikací v zámeckém areálu (nahrazení asfaltových komunikací v havarijním stavu vhodnou dlážděnou komunikací pro zámecký areál)

5. Zdůvodnění nezbytnosti realizace stavby:

Investice zajišťuje nezbytnou úpravu řešící havarijní stav obvodové opěrné zdi v horním zámeckém parku. Pískovcová zeď je již na mnoha místech rozpadlá a dochází k vyvalování kamenů, které představují potencionální nebezpečí, zej. v úseku vozovky a cesty pro pěší. Současně hrozí zcizování pískovcového kamene s památkovou hodnotou. Oddalování oprav vede k následným škodám, včetně nestability břehů zámeckého parku.

Předmětem investice jsou nezbytné rekonstrukce potřebné pro zabezpečení zachování a rozvoje areálu ústavu, který je pro poskytování služeb uživatelům nezbytným prostorem. Na tento prostor je vázána podstatná část kvality poskytování kulturních, sociálních, volnočasových aktivit a služeb a zejména pak programy vedoucí k sociální integraci klientů domova Žampach v širších vazbách na místní a regionální společenské prostředí.

Jedná se navíc o investici směřující k zachování a obnově kulturní historické památky, kterou také žampašský zámek a areál představuje.

6. Požadovaný termín dokončení stavby: do 12/2012

Termín zahájení: 09/2011

7. Předpokládané celkové náklady stavby (vč. DPH) a jejich finanční krytí:

stavební část: 8.200 tis Kč,
 projektová dokumentace: 400 tis Kč, inženýrská činnost: 200 tis Kč
 CELKEM: 8.800 tis Kč

O této akci bylo uvažováno pro zhotovení žádostí pro zařazení do připravovaného programového schématu Pk v rámci programu Pomoc EHP a Norska ČR

1.1.10 Investice již zahájené

Domov pod hradem Žampach, Modernizace a půdní vestavba hlavní budovy-

1.část: Modernizace západního křídla (uvedení do provozu cca 12/2007)

2.část: Modernizace středního a východního křídla (uvedení do provozu cca 08/2008)

V PŘÍLOZE č. 1 JE UVEDENA SOUHRNNÁ TABULKA UVEDENÝCH INVESTIČNÍCH ZÁMĚRŮ DOMOVA

2. Priority strategického rozvoje v oblasti lidských zdrojů

Pro zajištění rozvoje a zvyšování kvality poskytované péče v Domově pod hradem Žampach na období roků 2007 – 2010 je nezbytné realizovat opatření v oblasti lidských zdrojů.

Podstatou těchto opatření je :

- a) dosažení navýšení finančních prostředků v rozpočtu organizace pro navýšení limitu počtu pracovních míst pro zabezpečení přímé péče - obslužné péče ve smyslu zákona, základní výchovné nepedagogické činnosti ve smyslu zákona pro jednotlivé odd. (rodiny) pro stávající stav a v návaznosti na realizaci jednotlivých etap modernizace domova a s ohledem na opatření pro minimalizaci používání „restriktivních opatření“ , apod.
- b) dosažení navýšení finančních prostředků v rozpočtu organizace pro navýšení limitu počtu pracovních míst pro zabezpečení speciálně pedagogické, individuální a odborné sociální a rehabilitační péče pro jednotlivá centra aktivit domova v návaznosti na realizaci jednotlivých etap modernizace
- c) dosažení navýšení finančních prostředků v rozpočtu organizace pro navýšení limitu počtu pracovních míst pro zabezpečení transformace pobytových sociálních služeb v jiné formy sociálních služeb (služby ambulantní s využitím rekonstruovaných prostorů samostatného objektu pro nové formy služeb) - sociálně terapeutické dílny, odlehčovací služby a centrum denních služeb.

REKAPITULACE ROZVOJE LIDSKÝCH ZDROJŮ PRO ROK 2008, 2009, 2010:

Jedná se o nezbytné posílení lidských zdrojů na úseku PŘÍMÉ PÉČE o uživatele CELKEM

o: 5 míst v roce 2008

2 místa v roce 2009

6 míst v roce 2010

Porovnání:

r. 2007 – stávající 61,25

POMĚR UŽIVATELŮ NA 1 PRACOVNÍKA V PŘÍMÉ PÉČI (bez funkč. zaměst.)	1,94 : 1
---	----------

r. 2008 – plánovaný (+ 5,00) tj. z 61,25 na 66,25

POMĚR UŽIVATELŮ NA 1 PRACOVNÍKA V PŘÍMÉ PÉČI (bez funkč. zaměst.)	1,79 : 1
---	----------

r. 2009 – plánovaný (+ 2,00) tj. z 66,25 na 68,25

POMĚR UŽIVATELŮ NA 1 PRACOVNÍKA V PŘÍMÉ PÉČI (bez funkč. zaměst.)	1,74 : 1
---	----------

r. 2010 – plánovaný (+ 6,00) tj. z 66,25 na 72,25

POMĚR UŽIVATELŮ NA 1 PRACOVNÍKA V PŘÍMÉ PÉČI (bez funkč. zaměst.)	1,65 : 1
---	----------

NOVĚ ZŘÍZENÁ MÍSTA V LETECH 2008, 2009, 2010:

rok	Nově zřízená místa		
	PSS	VYCHOVATEL	SPEC. PED.
2007 (stávající)	6		
2008	5		
2009	1	1	
2010	4	1	1

POSÍLENÍ LIDSKÝCH ZDROJŮ Z PROGRAMŮ SROP:

V souvislosti s realizací investičních záměrů v programu SROP (předp. 2009) vznikne potřeba posílení lidských zdrojů o 2 místa. Náklady na tato místa by měly být hrazena po dobu 2 let z prostředků programu SROP. V následujícím roce (2011/2012) budou muset být tato místa dále udržena z prostředků organizace.

3. Priority strategického rozvoje v oblasti ekonomických zdrojů

Pro zajištění rozvoje a zvyšování kvality poskytovaných služeb a péče v Domově pod hradem Žampach na období roků 2007 – 2010 je nezbytné realizovat opatření v oblasti ekonomických – finančních a provozních zdrojů.

Tato opatření byla specifikována formou požadavku Domova pod hradem Žampach již v návrhu rozpočtu organizace na r. 2007, vč. příslušných propočtů a odůvodnění.

Nezbytnost navýšení zdrojů je dána nárůstem nákladů v oblasti spotřeby energií a materiálu pro r. 2007 s provozem nově zbudovaných oddělení – domků chráněného bydlení od 11/2005.

V následujících letech budou zvýšené provozní náklady v souvislosti s uváděním do provozu dalších a následných etap modernizace Domova pod hradem Žampach (viz. harmonogram).

Specifikace navýšení finančních provozních zdrojů
na období r. 2008 až 2011:
neinvestiční provozní prostředky
(včetně osobních nákladů a neinvestičních účelových dotací)

OBDOBÍ	r.2008	r.2009	r.2010	r.2011
	tis Kč	tis Kč	tis Kč	tis Kč
státní dotace	21.187,00	22.246,00	23.358,00	24.526,00
dotace Pk	2.289,00	2.900,00	2.900,00	2.950,00
neinvestiční dotace účelové	3.100,00	700,00	1.550,00	1.700,00
CELKEM	26.576,00	25.846,00	27.808,00	29.176,00

Neinvestiční dotace účelová na vnitř. vybavení dle investič. záměrů modernizace hlavní budovy, modernizace odd. „pavilon“ a „důchod“. Toto je specifikováno formou požadavku již v návrhu rozpočtu organizace v příslušných tabulkách daných zřizovatelem.

VI. Rozvoj kvality poskytovaných služeb

1. Rozvoj cílové struktury uživatelů

Cílem strategického rozvoje služeb v letech 2007 – 2010 je dosažení rozvoje kvality služeb poskytovaných Domovem pod hradem Žampach při zachování stávající kapacity 119 lůžek. Rozvojovým cílem je rozšíření nabídky poskytovaných služeb pro nové skupiny uživatelů neumístěných v „celoročním“ pobytu v Domovu pod hradem Žampach, a to nabídkou nových forem poskytovaných služeb. Sem patří stávající **pobytové služby** a po r. 2010 nově zřízené **chráněné bydlení, sociálně – terapeutické dílny a odlehčovací služby**

Pobytové služby jsou spojeny s pobytem uživatele v domovu a to s pobytem dlouhodobým (smlouva o poskytnutí sociální služby sestavená jako dlouhodobá); tato služba je těžištěm nabídky domova. Současně bude zajištěn rozvoj nabídky poskytování služeb na omezenou dobu (smlouva o poskytnutí sociální služby sestavená jako krátkodobá, tj. smlouvy na dobu určitou).

Chráněné bydlení vznikne pořízením (rekonstrukcí) 4 bytových jednotek (chráněný byt vždy pro dvojici osob) mimo obec Žampach (v lokalitě okolních měst). Chráněné bydlení bude pobytová služba poskytovaná osobám, které mají sníženou soběstačnost z důvodu zdravotního postižení nebo chronického onemocnění, včetně duševního onemocnění, jejichž situace vyžaduje pomoc jiné fyzické osoby. Chráněné bydlení bude mít formu skupinového (párové bydlení), popřípadě individuálního bydlení.

Sociálně – terapeutické dílny jsou ambulantní služby poskytované osobám se sníženou soběstačností z důvodu zdravotního postižení, které nejsou z tohoto důvodu umístitelné na otevřeném ani chráněném trhu práce. Jejich účelem je dlouhodobá a pravidelná podpora zdokonalování pracovních návyků a dovedností prostřednictvím sociálně pracovní terapie.

Odlehčovací služby budou realizovány jako pobytové služby poskytované osobám, které mají sníženou soběstačnost z důvodu věku, chronického onemocnění nebo zdravotního postižení, o které je jinak pečováno v jejich přirozeném sociálním prostředí; cílem služby je umožnit pečující fyzické osobě nezbytný odpočinek.

Služby Domova pod hradem Žampach budou realizovány ve vazbě na další zdroje sociálních a jiných služeb poskytovaných v regionu a dále založeny na široké spolupráci i s ostatními nestátními a neinstitucionálními subjekty péče.

1.1. Změny struktury a nové skupiny uživatelů služeb:

1./ Cílem rozvoje poskytované péče je poskytovat nabídku krátkodobých smluv nejen z důvodu sociální nouze rodiny při zabezpečení uživatelů, nýbrž současně nabízet obdobné pobyty „zájmové a rekreační“ (§ 44 – **odlehčovací služby**) navazující na širší spolupráci s rodinami pečujícími o mentálně postižené děti a dospělé, kde není potřeba celoročního umístění.

2./ Cílem rozvoje poskytované péče je poskytovat rozšiřující se nabídku zájmových a rekreačních aktivit pro uživatele, kde není potřeba uzavírat smluvní vztah pro zajištění pobytových služeb (§ 67 – **sociálně terapeutické dílny**)

3./ Cílem rozvoje poskytované péče je rozšíření podpory a péče charakteru asistenčního a poradenského v návaznosti na širší spolupráci s rodinami pečujícími o mentálně postižené děti a dospělé s využíváním služeb běžné společnosti (§ 51 – **chráněné bydlení**)

4./ Cílem rozvoje poskytované péče je dále (v návaznosti na rozvoj prostorových a materiálně technických zdrojů) dosažení změny struktury uživatelů ve prospěch **povýšení počtu uživatelů dívek a žen, a to ze stávajících 7 na 9 do r. 2008, 11 do r. 2009 a 17 po r. 2010**

5./ Cílem rozvoje poskytované péče je dále (v návaznosti na rozvoj prostorových a materiálně technických zdrojů) dosažení změny struktury uživatelů ve prospěch **povýšení počtu uživatelů umístěných v bytech podporovaného a chráněného bydlení .**

a to ze stávajících 34 na 42 po r. 2010

Dle stupně rozvoje schopností uživatelů v typech:

- a) podporované bydlení v areálu Domova
- b) podporované bydlení mimo areál Domova
- c) chráněné bydlení mimo obec Žampach (v městském bytu)

6./ Cílem rozvoje poskytované péče je dále (v návaznosti na rozvoj prostorových a materiálně technických zdrojů a v návaznosti na legislativní zdroje) změna struktury uživatelů služeb v souvislosti s transformací pobytových služeb na nové formy poskytovaných služeb, a to : **chráněné bydlení, sociálně – terapeutické dílny a odlehčovací služby**

1.2. Vymezení cílové skupiny uživatelů služeb poskytovaných Domovem pod hradem Žampach:

Na základě zřizovací listiny je Domov pod hradem Žampach zřízen k poskytování sociálních služeb pro osoby s mentálním postižením,

- které jsou starší jednoho roku věku
- které mají sníženou soběstačnost z důvodu zdravotního postižení, jejichž situace vyžaduje pravidelnou pomoc jiné fyzické osoby
- které mají k mentálnímu postižení přidruženou tělesnou nebo smyslovou vadu s výjimkou úplné hluchoty, které potřebují pobytové služby sociální péče.

Služby Domova pod hradem Žampach nejsou určeny

- osobám, jejichž zdravotní stav vyžaduje poskytování akutní zdravotní péče v lůžkovém zdravotnickém zařízení
- osobám, které mohou ohrozit, popřípadě ohrožují, sebe a okolí pro akutní nebo nestabilizovanou duševní nemoc nebo závislost
- osobám s poruchami chování, které ohrožují sebe a své okolí nebo jejichž chování jinak znemožňuje soužití s ostatními uživateli sociálních služeb
- osobám, které z důvodu infekční nemoci nejsou schopny pobytu v zařízení sociální služeb.

Na základě rozhodnutí o registraci poskytovatele sociálních služeb podle zákona o sociálních službách Domov pod hradem Žampach poskytuje sociální služby osobám s mentálním a kombinovaným postižením bez omezení věku.

Nový rozvoj cílové skupiny (po r. 2010): V souvislosti s transformací pobytových služeb v jiné formy sociálních služeb se uvažuje o vymezení další cílové skupiny uživatelů služeb **sociálně-terapeutických dílen**, a to o osoby se zdravotním nebo smyslovým, event. kombinovaným postižením (bez postižení mentálního)

2. Základní a rozvojové cíle služby

Aktualizace strategických rozvojových cílů Domova pod hradem Žampach a navazující změny pořadí a obsahu priorit investičních potřeb by měly zajistit připravenost domova na očekávané změny vyplývající z účinnosti zákona č. 108/2006 o sociálních službách a vládní politiky podpory transformace pobytových sociálních služeb v jiné formy sociálních služeb v ČR (usnesení vlády č. 127/2007). Domov pod hradem Žampach ve svých investičních potřebách proto zvyšuje priority záměrů zahrnující nezbytné investice pro realizaci transformace a

humanizace poskytovaných služeb.

Obsah investičních záměrů umožňuje provádět změny ve struktuře cílové skupiny uživatelů služeb a změny druhu poskytované služby postupně v závislosti na vývoji reálné poptávky po nových druzích služeb.

Přehled rozmístění lůžkové kapacity a počty lůžek dle oddělení v Domově pod hradem Žampach

VÝCHOZÍ (STÁVAJÍCÍ) STAV r. 2006

(před rekonstrukcí a modernizací hlavní budovy domova)

Název/typ Oddělení	celkem lůžek	Ložnice	Počet uživatelů služeb	Výměra ložnice m ²	Typ služby
I. odd.	10	1	6	Spojené ložnice	pobytová
<i>Odd. se zvýšenou zdravotní péčí</i>		2	4	59,8	
CELKEM I. odd.	10	1 spojená	Průměr: 5 lůžek/ložnice	Celkem výměra 59,8	

Název/typ Oddělení	celkem lůžek	Ložnice	Počet uživatelů služeb	Výměra ložnice m ²	Typ služby
II. odd.	10	1	4	27,3	pobytová
<i>Odd. se zvýšenou zdravotní péčí</i>		2	4	Spojené ložnice	
		3	2	36,0	
CELKEM II. odd.	10	1 + 2 spojené	Průměr: 3,3 lůžek/ložnice	Celkem výměra 63,3	

Název/typ Oddělení	celkem lůžek	Ložnice	Počet uživatelů služeb	Výměra ložnice m ²	Typ služby
V. odd.	14	1	14	62,3	pobytová
<i>Odd. se zvýšenou zdravotní péčí</i>					
CELKEM V. odd.	14	1	Průměr: 14 lůžek/ložnice	Celkem výměra 62,3	

Název/typ Oddělení	celkem lůžek	Ložnice	Počet uživatelů služeb	Výměra ložnice m ²	Typ služby
IV., VI., VII. odd.	14	1	6	39,3	pobytová
<i>Odd. se zvýšenou zdravotní péčí</i>		2	5	28,5	
		3	3	24,9	
CELKEM IV., VI., VII. odd.	14	3	Průměr: 4,7 lůžek/ložnice	Celkem výměra 92,7	

Název/typ Oddělení	celkem lůžek	Ložnice	Počet uživatelů služeb	Výměra ložnice m ²	Typ služby
III. odd.	12	1	4	28,5	pobytová
Odd. se zvýšenou zdravotní péčí		2	4	28,5	
		3	2	14,0	
		4	2	14,0	
CELKEM III. odd.	12	4	Průměr: 3 lůžek/ložnice	Celkem výměra 85	

Název/typ Oddělení	celkem lůžek	Ložnice	Počet uživatelů služeb	Výměra ložnice m ²	Typ služby
VIII., IX odd.	26	1	4	35,0	pobytová
		2	3	33,1	
		3	3	33,1	
		4	3	33,1	
		5	3	33,1	
		6	2	20,5	
		7	2	20,5	
		8	2	20,5	
		9	2	16,1	
		10	2	16,1	
CELKEM VIII., IX. odd.	26	10	Průměr: 2,6 lůžek/ložnice	Celkem výměra 281,6	

Název/typ Oddělení	celkem lůžek	Ložnice	Počet uživatelů služeb	Výměra ložnice m ²	Typ služby
X. odd.	11	1	3	14,7	pobytová
Podporované bydlení - byty		2	3	13,4	
		3	2	15,4	
		4	2	15,4	
		5	1	15,4	
CELKEM CHB - byty	11	5	Průměr: 2,2 lůžek/ložnice	Celkem výměra 74,3	

Název/typ Oddělení	celkem lůžek	Ložnice	Počet uživatelů služeb	Výměra ložnice m ²	Typ služby
XI. odd. - ADAM	6	Domek ADAM			pobytová
Podporované bydlení - domky		1	2	21,3	
		2	1	12,7	
		3	1	12,1	
		4	1	11,8	
		5	1	12,7	
CELKEM CHB - ADAM	6	5	Průměr: 1,2 lůžek/ložnice	Celkem výměra 70,6	

Název/typ Oddělení	celkem lůžek	Ložnice	Počet uživatelů služeb	Výměra ložnice m ²	Typ služby
XI. odd.- KOLDA	5	Domek KOLDA			pobytová
<i>Podporované bydlení -domky</i>		1	2	18,0	
		2	2	18,5	
		3	1	10,7	
CELKEM CHB - KOLDA	5	3	Průměr: 1,7 lůžek/ložnice	Celkem výměra 47,2	

Název/typ Oddělení	celkem lůžek	Ložnice	Počet uživatelů služeb	Výměra ložnice m ²	Typ služby
XI. odd.- JOHANA	5	Domek JOHANA			pobytová
<i>Podporované bydlení -domky</i>		1	2	18,5	
		2	2	16,0	
		3	1	11,1	
CELKEM CHB - JOHANA	5	3	Průměr: 1,7 lůžek/ložnice	Celkem výměra 45,6	

Název/typ Oddělení	celkem lůžek	Ložnice	Počet uživatelů služeb	Výměra ložnice m ²	Typ služby
XI. odd. - VÍTEK	6	Domek VÍTEK			pobytová
<i>Podporované bydlení -domky</i>		1	2	50,9	
		2	2	18,5	
		3	1	18,0	
		4	1	11,1	
CELKEM CHB - VTEK	6	4	Průměr: 1,5 lůžek/ložnice	Celkem výměra 98,5	

STAV v r. 2008

(po rekonstrukci a modernizaci hlavní budovy domova)

Název/typ Oddělení	celkem lůžek	Ložnice	Počet uživatelů služeb	Výměra ložnice m ²	Typ služby
PODKROVÍ	13	1	1	14,97	pobytová
		2	2	16,52	
		3	2	16,51	
		4	2	21,61	
		5	2	21,81	
		6	2	21,17	
		7	2	22,76	
CELKEM PODKROVÍ	13	7	Průměr: 1,85 lůžek/ložnice	Celkem výměra 135,35	

Název/typ Oddělení	celkem lůžek	Ložnice	Počet uživatelů služeb	Výměra ložnice m ²	Typ služby
VÝCHODNÍ	6	1	2	19,32	pobytová
Odd. se zvýšenou zdravotní péčí		2	3	26,16	
		3	1	19,28	
CELKEM VÝCHODNÍ	6	3	Průměr: 2 lůžek/ložnice	Celkem výměra 64,76	

Název/typ Oddělení	celkem lůžek	Ložnice	Počet uživatelů služeb	Výměra ložnice m ²	Typ služby
JAVORKA	11	obyt. místnost 1	dětské postýlky 3	37,31	pobytová
Odd. se zvýšenou zdravotní péčí		2	2	14,50	
		3	1	8,75	
		4	2	15,76	
		5	3	26,83	
CELKEM III. odd.	11	5	Průměr: 2,2 lůžek/ložnice	Celkem výměra 103,15	

Název/typ Oddělení	celkem lůžek	Ložnice	Počet uživatelů služeb	Výměra ložnice m ²	Typ služby
U PATRIKA	4	1	1	9,65	pobytová
Odd. se zvýšenou zdravotní péčí		2	1	14,58	
		3	1	11,92	
		4	1	10,59	
CELKEM U PATRIKA	4	4	Průměr: 1 lůžek/ložnice	Celkem výměra 46,74	

Název/typ Oddělení	celkem lůžek	Ložnice	Počet uživatelů služeb	Výměra ložnice m ²	Typ služby
HABRY	8	1	2	16,30	pobytová
Odd. se zvýšenou zdravotní péčí		2	2	22,47	
		3	2	16,82	
		4	2	19,70	
CELKEM HABRY	8	4	Průměr: 2 lůžek/ložnice	Celkem výměra 75,29	

Název/typ Oddělení	celkem lůžek	Ložnice	Počet uživatelů služeb	Výměra ložnice m ²	Typ služby
„Důchod“(III.odd.)	12	1	4	28,5	pobytová
Odd. se zvýšenou zdravotní péčí		2	4	28,5	
		3	2	14,0	
		4	2	14,0	
CELKEM III. odd.	12	4	Průměr: 3 lůžek/ložnice	Celkem výměra 85	

Název/typ Oddělení	celkem lůžek	Ložnice	Počet uživatelů služeb	Výměra ložnice m ²	Typ služby
PAVILON (VIII.,IX.)	31	1	4	35,0	pobytová
		2	4	33,1	
		3	4	33,1	
		4	4	33,1	
		5	4	33,1	
		6	2	20,5	
		7	2	20,5	
		8	2	20,5	
		9	2	16,1	
		10	2	16,1	
		11	1	5,1	
CELKEM VIII., IX. odd.	31	11	Průměr: 2,8 lůžek/ložnice	Celkem výměra 286,7	

Název/typ Oddělení	celkem lůžek	Ložnice	Počet uživatelů služeb	Výměra ložnice m ²	Typ služby
X. odd.	12	1	3	14,7	pobytová
<i>Podporované bydlení - byty</i>		2	3	13,4	
		3	2	15,4	
		4	2	15,4	
		5	2	15,4	
CELKEM CHB - byty	12	5	Průměr: 2,4 lůžek/ložnice	Celkem výměra 74,3	

Název/typ Oddělení	celkem lůžek	Ložnice	Počet uživatelů služeb	Výměra ložnice m ²	Typ služby
XI. odd. - ADAM	6	Domek ADAM			pobytová
<i>Podporované bydlení - domky</i>		1	2	21,3	
		2	1	12,7	
		3	1	12,1	
		4	1	11,8	
		5	1	12,7	
CELKEM CHB - ADAM	6	5	Průměr: 1,2 lůžek/ložnice	Celkem výměra 70,6	

Název/typ Oddělení	celke m lůžek	Ložnice	Počet uživatelů služeb	Výměra ložnice m ²	Typ služby
XI. odd.- KOLDA	5	Domek KOLDA			pobytová
<i>Podporované bydlení -domky</i>		1	2	18,0	
		2	2	18,5	
		3	1	10,7	
CELKEM CHB - KOLDA	5	3	Průměr: 1,7 lůžek/ložnice	Celkem výměra 47,2	

Název/typ Oddělení	celke m lůžek	Ložnice	Počet uživatelů služeb	Výměra ložnice m ²	Typ služby
XI. odd.- JOHANA	5	Domek JOHANA			pobytová
<i>Podporované bydlení -domky</i>		1	2	18,5	
		2	2	16,0	
		3	1	11,1	
CELKEM CHB - JOHANA	5	3	Průměr: 1,7 lůžek/ložnice	Celkem výměra 45,6	

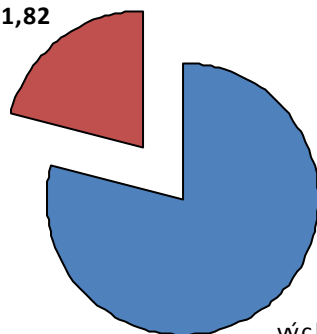
Název/typ Oddělení	celke m lůžek	Ložnice	Počet uživatelů služeb	Výměra ložnice m ²	Typ služby
XI. odd. - VÍTEK	6	Domek VÍTEK			pobytová
<i>Podporované bydlení -domky</i>		1	2	50,9	
		2	2	18,5	
		3	1	18,0	
		4	1	11,1	
CELKEM CHB - VTEK	6	4	Průměr: 1,5 lůžek/ložnice	Celkem výměra 98,5	

Celkové porovnání počtu lůžek na ložnicích hlavní budovy (2007 x 2010)

Stávající stav (2007)	Cílový stav (po r. 2010)
Počet lůžek celkem	Počet lůžek celkem
48	42
Počet ložnic celkem	Počet ložnic celkem
7	23
Průměr lůžek na ložnicích	Průměr lůžek na ložnicích
6,85	1,82

Počet lůžek na ložnici - hlavní budova (porovnání - výchozí a cílový stav)

cílový stav: 1,82

výchozí stav:
6,85

CÍLOVÝ STAV po r. 2010 (dle rozvojového plánu služby)

Název/typ Oddělení	celkem lůžek	Ložnice	Počet uživatelů služeb	Výměra ložnice m ²	Typ služby
PODKROVÍ	13	1	1	14,97	pobytová
		2	2	16,52	
		3	2	16,51	
		4	2	21,61	
		5	2	21,81	
		6	2	21,17	
		7	2	22,76	
CELKEM PODKROVÍ	13	7	Průměr: 1,85 lůžek/ložnice	Celkem výměra 135,35	

Název/typ Oddělení	celkem lůžek	Ložnice	Počet uživatelů služeb	Výměra ložnice m ²	Typ služby
VÝCHODNÍ	6	1	2	19,32	pobytová
<i>Odd. se zvýšenou zdravotní péčí</i>		2	3	26,16	
		3	1	19,28	
CELKEM VÝCHODNÍ	6	3	Průměr: 2 lůžek/ložnice	Celkem výměra 64,76	

Název/typ Oddělení	celkem lůžek	Ložnice	Počet uživatelů služeb	Výměra ložnice m ²	Typ služby
JAVORKA	11	obyt. místnost 1	dětské postýlky 3	37,31	pobytová
<i>Odd. se zvýšenou zdravotní péčí</i>		2	2	14,50	
		3	1	8,75	
		4	2	15,76	
		5	3	26,83	
CELKEM III. odd.	11	5	Průměr: 2,2 lůžek/ložnice	Celkem výměra 103,15	

Název/typ Oddělení	celkem lůžek	Ložnice	Počet uživatelů služeb	Výměra ložnice m ²	Typ služby
U PATRIKA	4	1	1	9,65	pobytová
Odd. se zvýšenou zdravotní péčí		2	1	14,58	
		3	1	11,92	
		4	1	10,59	
CELKEM U PATRIKA	4	4	Průměr: 1 lůžek/ložnice	Celkem výměra 46,74	

Název/typ Oddělení	celkem lůžek	Ložnice	Počet uživatelů služeb	Výměra ložnice m ²	Typ služby
HABRY	8	1	2	16,30	pobytová
Odd. se zvýšenou zdravotní péčí		2	2	22,47	
		3	2	16,82	
		4	2	19,70	
CELKEM HABRY	8	4	Průměr: 2 lůžek/ložnice	Celkem výměra 75,29	

Název/typ Oddělení	celkem lůžek	Ložnice	Počet uživatelů služeb	Výměra ložnice m ²	Typ služby
PAVILON (VIII.,IX.)	31	1	2	17,0	pobytová
		2	2	17,0	
		3	2	16,5	
		4	2	16,5	
		5	2	16,5	
		6	2	16,5	
		7	2	16,5	
		8	2	16,5	
		9	2	16,5	
		10	2	16,5	
		11	2	20,5	
		12	2	20,5	
		13	2	20,5	
		14	2	16,1	
		15	2	16,1	
		16	1	5,1	
CELKEM VIII., IX. odd.	31	16	Průměr: 1,9 lůžek/ložnice	Celkem výměra 286,7	

Název/typ Oddělení	celkem lůžek	Ložnice	Počet uživatelů služeb	Výměra ložnice m ²	Typ služby
X. odd.	12	1	3	14,7	pobytová
Podporované bydlení - byty		2	3	13,4	
		3	2	15,4	
		4	2	15,4	
		5	2	15,4	
CELKEM CHB - byty	12	5	Průměr: 2,4 lůžek/ložnice	Celkem výměra 74,3	

Název/typ Oddělení	celkem lůžek	Ložnice	Počet uživatelů služeb	Výměra ložnice m ²	Typ služby
XI. odd. - ADAM	6	Domek ADAM			pobytová
Podporované bydlení - domky		1	2	21,3	
		2	1	12,7	
		3	1	12,1	
		4	1	11,8	
		5	1	12,7	
CELKEM CHB - ADAM	6	5	Průměr: 1,2 lůžek/ložnice	Celkem výměra 70,6	

Název/typ Oddělení	celkem lůžek	Ložnice	Počet uživatelů služeb	Výměra ložnice m ²	Typ služby
XI. odd.- KOLDA	5	Domek KOLDA			pobytová
Podporované bydlení - domky		1	2	18,0	
		2	2	18,5	
		3	1	10,7	
CELKEM CHB - KOLDA	5	3	Průměr: 1,7 lůžek/ložnice	Celkem výměra 47,2	

Název/typ Oddělení	celkem lůžek	Ložnice	Počet uživatelů služeb	Výměra ložnice m ²	Typ služby
XI. odd.- JOHANA	5	Domek JOHANA			pobytová
Podporované bydlení - domky		1	2	18,5	
		2	2	16,0	
		3	1	11,1	
CELKEM CHB - JOHANA	5	3	Průměr: 1,7 lůžek/ložnice	Celkem výměra 45,6	

Název/typ Oddělení	celkem lůžek	Ložnice	Počet uživatelů služeb	Výměra ložnice m ²	Typ služby
XI. odd. - VÍTEK	6	Domek VÍTEK			pobytová
Podporované bydlení - domky		1	2	50,9	
		2	2	18,5	
		3	1	18,0	
		4	1	11,1	
CELKEM CHB - VTEK	6	4	Průměr: 1,5 lůžek/ložnice	Celkem výměra 98,5	

Nově bude realizováno : Rekonstrukcí stávajícího objektu „důchod“ v areálu Domova pod hradem Žampach pro potřebu transformace části kapacity pobytových služeb domova na služby ambulantní s využitím rekonstruovaných prostorů samostatného objektu pro nové formy služeb - sociálně terapeutické dílny, odlehčovací služby a centrum denních služeb.

Název/typ Oddělení	celkem uživatelů	Místnosti	Počet uživatelů služeb		Typ služby
	13	1	5		Sociálně terapeutické dílny
Sociálně terapeutické dílny		2	4		
		3	4		
CELKEM	13	3	13		

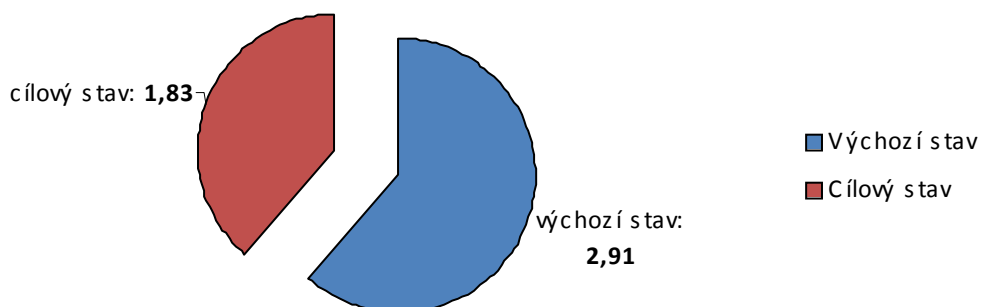
Název/typ Oddělení	celkem lůžek	Ložnice	Počet uživatelů služeb	Výměra ložnice m ²	Typ služby
	4	1	2	cca 15,0	Odlehčovací služby
Odlehčovací služby		2	2	cca 15,0	
CELKEM	4	2	Průměr: 2 lůžek/ložnice	Celkem výměra cca 30,0	

Nově bude realizováno : Pořízením (rekonstrukcí) 4 bytových jednotek (chráněný byt vždy pro dvojici osob) mimo obec Žampach (v lokalitě okolních měst)

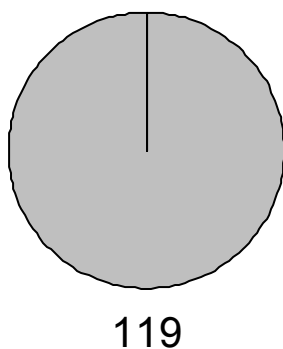
Název/typ Oddělení	celkem lůžek	Místnosti/byty	Počet uživatelů služeb	Výměra bytu/ložnice m ²	Typ služby
4 bytové jednotky	8	1	2	cca 30,0/15,0	Chráněné bydlení
Chráněné bydlení		2	2	cca 30,0/15,0	
		3	2	cca 30,0/15,0	
		4	2	cca 30,0/15,0	
CELKEM	8	4	Průměr: 2 lůžek/ložnice	Celkem výměra cca 120,0/60,0	

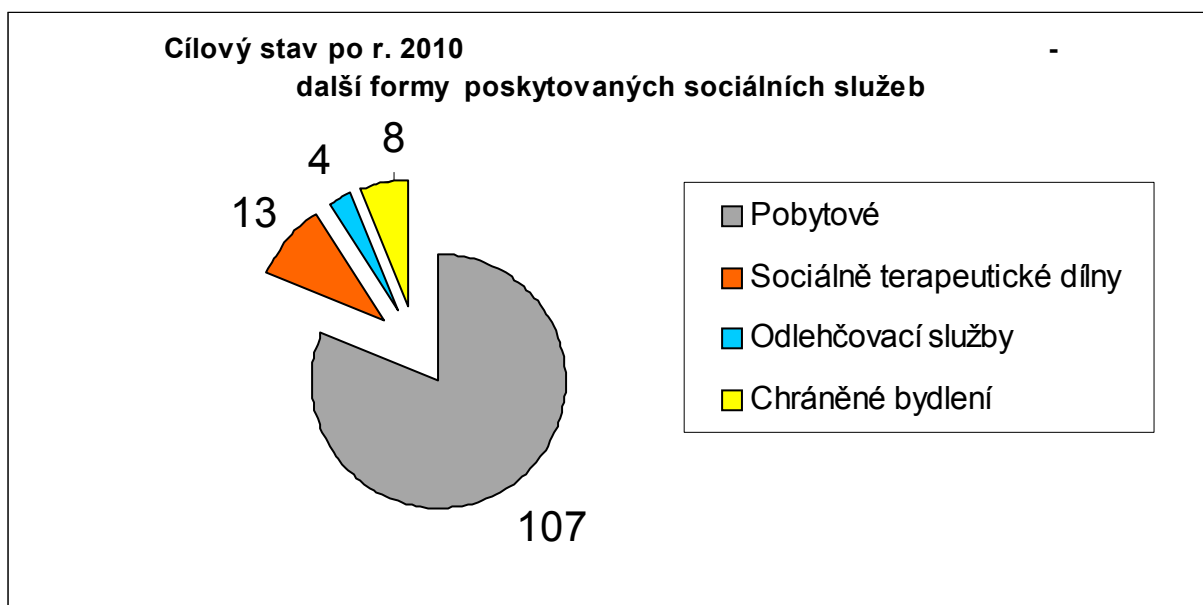
Celkové porovnání počtu lůžek na ložnicích (2007 x 2010)

Stávající stav (2007)	Cílový stav (po r. 2010)
Počet lůžek celkem	Počet lůžek celkem
119	119
Počet ložnic celkem	Počet ložnic celkem
41	65
Průměr lůžek na ložnicích	Průměr lůžek na ložnicích
2,91	1,83

**Průměr lůžek na ložnici
(porovnání - celkem za domov)****Porovnání forem (počtu) poskytovaných služeb (r. 2007 X po r. 2010)**

Stávající stav (2007)		Cílový stav (po r. 2010)	
Formy poskytovaných služeb	Počet	Formy poskytovaných služeb	Počet
Pobytové (vč. podpor. bydlení)	119	Pobytové (vč. podpor. bydlení)	107
		Sociálně terapeutické dílny	13
		Odlehčovací služby	4
		Chráněné bydlení	8

**Výchozí stav v roce 2007
(domov poskytuje pouze služby pobytové)**



V Žampachu dne 30.9.2007

PaedDr. Luděk Grätz
ředitel domova

Souhrn základních údajů programu údržby a rozvoje nemovitého majetku

Název stavby	IZ schválen dne	Investor stavby	Termíny realizace stavby		Fáze stavby IZ - schválení IZ PD - zpracování PD R - realizace U - stavba dokončena	Náklady stavby celkem tis. Kč	Z toho neinvest. celkem	Prostavenost ke dni	Zajištěné finanční krytí r. 2006						Potřeba finančního krytí				Komentář
			Zahájení	Ukončení					tis. Kč						tis. Kč				
									Celkem	PK	PO	ČR	EU	Ostatní	2007	2008	2009	po r. 2009	
SROP-Centrum muzikoterapie a rozvoje smyslového vnímání v podkroví budovy kaple	38 428	PK/EU	11/2005	12/2006	IZ,PD,R	4 189													Projekt vedený v programu SROP pod reg.č. CZ.04.1.05/3.1.00.3/0824
ÚSP Žampach , Modernizace a půdní vestavba hlavní budovy	38 134	PK	09/2006	09/2008	IZ,PD,R	84 734	5 100	PD v r.2005 - 1 785						40 885					Schválen investiční záměr,dokončena projektová dokumentace a vydáno stavební povolení.
z toho: 1.etapa"Západní křídlo zámec.bud."		PK	09/2006	05/2007	IZ,PD,R	36 650	2 000		34 650	9 650	25 000			2 000					dtto
z toho: 2.etapa"Střední a východ.křídlo zámec.bud."		PK	05/2007	09/2008	IZ,PD,	48 084	3 100							38 885	9 199				dtto
ÚSP Žampach , Modernizace a půdní vestavba objektu tzv."Důchod"		PK	09/2008	05/2009		7 600	820								3 000	4 600			Plánovaná rekonstrukce a modernizace budovy
ÚSP Žampach , Modernizace a půdní vestavba objektu tzv."Pavilon"		PK	04/2009	12/2009		3 800	410									3 800			Plánovaná rekonstrukce a modernizace budovy
ÚSP Žampach, Veřejné centrum aktivit a odpočinku - Zahrada Žampach-hospodářská farma se ZOO koutkem, jezírkem a jízdárnou	38 428	PK	09/2007	03/2008	IZ,PD	14 755								7 000	7 775				žádost „OP-Lidské zdroje a zaměstnanost“1 -bude podána do další výzvy , v předchozím kole nevybrána
ÚSP Žampach, Veřejné centrum aktivit a odpočinku - Zahrada Žampach-parkový areál aktivit	38 428	PK	03/2008	09/2008	IZ,PD	6 523									6 523				žádost „OP-Lidské zdroje a zaměstnanost“1 -bude podána do další výzvy
ÚSP Žampach, rekonstrukce opěrné zdi horního zámec.parku,úpravy v zámeckých parcích a rekonstrukce komunikací v areálu.		PK	03/2008	12/2008		8 800								8 800					Úvaha o zařazení do připravovaného programu Pomoc EHP a Norska ČR
ÚSP Žampach, rekonstrukce a opravy budovy v areálu pomocného hospodářství.		PK	03/2009	12/2009		3 730										3 730			Plánovaná rekonstrukce a modernizace budovy
ÚSP Žampach, rekonstrukce a opravy hospodářské budovy s modernizací prádelenského provozu.		PK	06/2009	06/2010		4 300										4 300			Plánovaná rekonstrukce a modernizace budovy
ÚSP Žampac, pořízení 2 bytů chráněného bydlení mimo ústav (ve městě).		PK	06/2010	12/2010		2 200												2 200	Pořízení 2 bytů vhodných jako chráněné bydlení v okolním městě
Celkem						216 166	11 430		34 650	9 650	0 25 000	0	0	56 685	26 497	16 430		2 200	

Zpracoval: 27.9.2007 Vaňous Michal, technik domova

Schválil: Grätz Luděk, ředitel domova