

MgA. Josef Vojtek
Smilova 373
Pardubice, 530 02

Tel. 603 332 405
E-mail : vojtek.rest@seznam.cz

Zpráva z restaurátorského průzkumu hlavního oltáře v presbytáři zámecké kaple v Žampachu



Charakteristika předmětu průzkumu

Popis díla

Jedná se o hlavní oltář v presbytáři zámecké kaple v Žampachu. Jde o oltář rámového typu, nesený zděným tělem menzy. Skládá se ze čtyř hlavních částí. Vlastní dřevěné části mensy, retábula, tabernáklu a oltářního obrazu vsazeného do masivního profilovaného rámu doplněného bohatou řezbou s motivy akantových rozvilin.

Samotný obraz byl v době nedávné restaurován a není do průzkumu zahrnut.

Menza je vysoká 98cm, široká 254cm a hluboká 85cm. Tělo menzy je měkce vyduuté, sedící na profilovaném soklu. Nahoře je uzavřené římsou. Povrchová úprava je tvořena šedomodrým mramorováním, které je pod silnou vrstvou zažloutlých laků lomené do zelenavého tónu. Ve středu čelní části menzy je monogram IHS s hořícím srdcem a křížem. Monogram je nepůvodní a jeho povrchovou úpravu tvoří zlatá barva. Retábulum je vysoké 74cm, široké 251,5cm a jeho hloubka činí 23cm. Jeho základna je odstupněná na devět částí, sedících na měkce profilované průběžné patce a uzavřená oblou římsou zdobenou dvěma pásy granulace. Tři díly základny v sobě mají obdélníkový vlis rámovaný vrapovanou lištou. Povrchová úprava retábula je tvořena kombinací modrého a zeleného mramorování pod silnou vrstvou zažloutlých laků a bronzovaných prvků, převážně římsy, vrapované lišty a granulace.

Tabernákl (svatostánek) má rozměry 66,8cm na výšku, 73cm na šířku a 34cm do hloubky. Má hranolovitý tvar. Sokl má dvě předsazené části, na nichž stály dva sloupky s bílým dřikem a zlacenou jónskou hlavicí nesoucí kladí s širokou římsou. Dva další sloupky stály ještě na rozích, z boku doplněné subtilní zlacenou řezbou s tématem akantových rozvilin (v současné době zůstal zachován pouze jeden sloupek z pravého rohu a boční řezby jsou neúplné). Povrchová úprava tabernáklu je tvořena kombinací šedého a zeleného mramorování. Dvířka svatostánku jsou obdélníkového tvaru, se zlacenou obvodovou řezbou. Výplň dvířek je blankytně modrá a nese na nimbu ležící zlacený nápis IHS doplněný křížkem. Uvnitř schránky zůstalo zachováno plátěné vyložení se saténovou oponou zdobenou krajkou a zlatou výšivkou. Na vrcholu tabernáklu byl osazen drobný krucifix.

Obraz Svatého Bartoloměje má masivní profilovaný rám s hnědým dřikem. Ten je z obou stran lemován zlacenou lištou zdobenou holandským štábkem. Rám má rozměry 306,5cm na výšku a 215,5cm na šířku. Jeho síla je 18,5cm. V původní podobě byl rám po stranách doplněn masivní široce rozvynutou řezbou s motivem akantových rozvilin v zelené barvě s bronzovými detaily. Rozměrná řezba má v nejdelší části výšku 410cm a ve vrchním dílu šířku 245cm.

Součástí oltáře jsou kromě mramorového oltářního kamene také dva třístupňové protějškové stupínky s šedým mramorováním a zlacenými rokajovými kartušemi na vrchní části.

Současný stav a technologický popis

Oltář byl rozebrán v roce 2000 z důvodu rekonstrukce interiéru kaple panem Karlem Ungrem. V současné době je v rozloženém stavu deponován na svém původním místě. Z dostupných materiálů se nepodařilo dohledat žádnou zřetelnou fotografii celku před rozebráním oltáře.

Menza je vsazena na zděnou část a i retábul je v původním osazení. Jejich dřevěný korpus je značně narušený působením dřevokazného hmyzu ale ve svých částech kompletní, pouze u retábula chybí čtyři rohové části soklu a část spodní granulované lišty. Současná vrstva polychromie je kompaktní až na drobné defekty. Povrch je znečištěn množstvím prachových depozitů a barevně lomený silnou vrstvou zažloutlých laků, které zastírají barevné niance a původně šedomodrý tón mramorování mění do zelena. Současná polychromie byla vytvořena vrstvením olejových krycích a lazurních barev.

Obraz Svatého Bartoloměje neleží ve svém rámu. Je k němu improvizovaně přisazen a zavěšen před oltářem na dřevokovové konstrukci v jedné rovině s čelem menzy. Současná novodobá povrchová úprava rámu je tvořena hnědou barvou v partii dřívku a bronzovou barvou na holandských štábcích. Připojený řezaný motiv akantových rozvilin je rozebráný a do značné míry rozpadnutý na mnoho (cca.35 až 40) větších i menších dílů. Jeho stav je havarijní. Dřevěný korpus značně (na některých místech zcela) narušen působením dřevokazného hmyzu. Vrstvy povrchových úprav jsou uvolněné a oddělují se od podkladu. Ta současná, provedená v průmyslových olejových barvách, byla nanášena postříkem přes defekty a celkový vzhled řezby dává tušit pouhou fragmentálnost původní polychromie. V rámci průzkumu byly jednotlivé díly řezby sestaveny dohromady a ztráty určeny na cca. 7%, nejčastěji v okrajových partiích. Při prohlídce byly také nalezeny chybné zásahy staršího data (např. nesprávné napojení jednotlivých dílů).

Tabernákl je volně přiloženou součástí oltáře, podobně jako oba protějškové stupínky. Podle jejich vzhledu, tvarosloví i charakteru polychromie jde o kusy pocházející pravděpodobně z jiného místa, které s hlavní částí spojuje v celek poslední povrchová úprava. Ta však také není technologicky totožná, je pouze typově blízká. V případě dvířek svatostánku, jde zřejmě o novější doplněk. Korpus svatostánku je ve stejném stavu jako menza a tabernákl. Dřevo bylo napadáno dřevokazným hmyzem, chybí dílčí části architektury a doplňků. Konkrétně tři sloupky s jónskými hlavicemi, části bočních řezaných motivů z akantových rozvilin, část ozdobné lišty z levého horního rohu dvířek svatostánku a dvě části římsy. Polychromie je kompaktní a jde o kombinaci drobnopisného šedého a zeleného mramorování. Zlacené prvky (zdobná lišta dvířek a hlavice a patky sloupů) jsou provedeny v lesku na červený poliment. V případě boční řezby je původní zlacení místy přetřeno bronzovou barvou. Oba protějškové stupínky jsou svým charakterem i stavem totožné s tabernáklem. Modrošedé mramorování je kompaktní a zdobné

kartuše při horním okraji, původně zlacené na lesk, jsou nesouvisle přetřeny bronzovou barvou.

Návrh provedení restaurátorského průzkumu

Restaurátorský průzkum bude proveden tj. páskovými stratigrafickými sondami za účelem zjištění množství a návaznosti vrstev polychromie. Vzhledem k tomu, že ošetření a prezentace stávající vrstvy je jednou z předpokládaných možných variant restaurování a průzkum stratigrafickými sondami je destruktivní metodou, bude tato provedena pouze v nezbytné míře nutné pro získání uceleného přehledu situace. Dále budou odebrány tři vzorky pro laboratorní expertýzu na relevantních partiích oltáře.

Výsledky průzkumu

Na základě provedených sond a po zhodnocení výsledků laboratorní expertýzy, byl stav oltáře vyhodnocen takto: Původní polychromie byla tvořena, na subtilním křídovém podkladě ležící, tenkou vrstvou nažloutlých a naředlých tónů leštěné běly, doplněných modrým žilkováním v partiích retabula (S2) a červeným na menze (S4). Tónové ladění dále rozčleňovalo architekturu oltáře a bylo podpořeno navíc ještě aplikací polymentového zlacení na partiích granulace a holandského štábku (S11-d). Oproti tomu dřív obrazového rámu je sytě černý a holandský štáfek po jeho obvodu byl také zlacený na polyment (A10-e). V tomto případě je však vrstva zlacení pouze fragmentální. V dalších úpravách bylo zlato překryto vrstvou metalu na mixtion a v poslední fázi bronzovou barvou. Stejná situace byla zřejmě na řezbě akantových rozvilyn lemujících samotný rám. Ty jsou v havarijním stavu, který téměř vylučuje možnost zachování původní polychromie. Její povrchové vrstvy jsou celkově uvolněné, odpadávající od podkladu a ve velké míře již chybějící. Ve špatném stavu byli již při poslední opravě, kdy byla vrstva barvy (průmyslového charakteru), aplikovaná postříkem již přes defekty, na starší křídový podklad, nebo přímo na dřevo. Při průzkumu byla nalezena pouze druhotná vrstva zlacení metalem na mixtion (S6), která je stejného charakteru jako v případě rámu. Podle laboratorní expertýzy je o typ užívaný až v období 19. století. Schéma dalšího vrstvení přemaleb se v případě menzi a retábula pohybuje v rámci tří časových rovin. Všechny jsou provedeny v barvách syntetického charakteru užívaných až ve 20. století. V pořadí druhá časová vrstva se skládá ze dvou tónů zelené, světlé a tmavé (S11-b), střídajících se na jednotlivých dílech retábula a tmavě červené zakrývající sokly a římsy. Ta zasahuje i do zlacených prvků (S2-c). V třetí časové vrstvě s oběhuje kombinace světlé šedé a tmavě zelené (S1-c), (S11-c). Po té již následuje současná, v pořadí třetí, vrstva přemaleb, která je tvořena souvrstvím novodobých syntetických

barev. V případě dřívku obrazového rámu jde přes původní černou vrstvu olejová podkladová barva a přes monochromní hnědočervený nátěr se silnou vrstvou laku. Další části oltáře, tabernákl a stupínek, jsou druhotně přidané, což je patrné jak na odlišném charakteru konstrukce i řezby, tak i na polychromii. Ta je původní a bez přemaleb. Jde o šedozelené mramorování v olejové barvě, ležící na tenkém křídovém podkladě (S12 a S7). Zlacené prvky jsou dochovány ve dvou časových vrstvách a v obou případech tvořeny zlacením metalem na mixtion. Druhá vrstva metalu byla lokálně přetřena bronzovou barvou. Žádné starší vrstvy na obou dílech oltáře nalezeny nebyly, kromě prolamovaného vlisu na soklu tabernáklu, kde pod vrstvou mramorování a křídovým podkladem je zachován tmavě modrý nátěr ležící na vrstvě ze stříbrných plátek s tmavě hnědým podkladem a rytým vzorem s motivem kosočtverců (S13). Jedním z možných vysvětlení je doplnění chybějící části jiným dílem.



Oltarni menza – celni strana



Oltafui menza – prava bocni strana



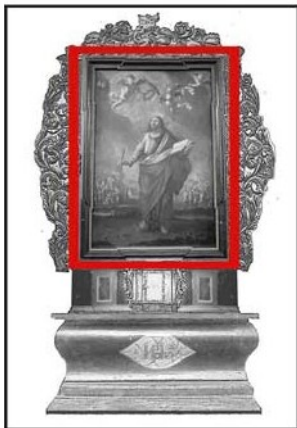
Oltafni menza – celni strana, detail



Oltafui menza - celni strana, detail



Zadni strana oltare
tramova konstrukce s provizome zavesenou rezbou



Obraz Svateho Bartolomeje v puvodnim nimu



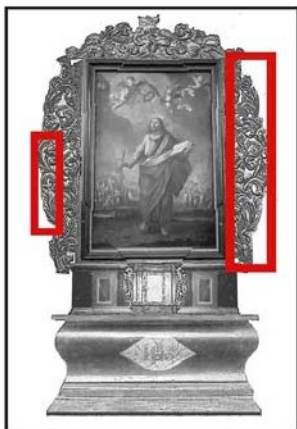
Retabulum



Retabulum – detail poskozeni



casti demontovane rezby ramu
oltarniho obrazu



casti demontovane tezby ramu
oltatniho obrazu



casti demontovane rezby ramu
oltarniho obrazu



starsich zasahu

casti demontovane tezby ramu
oltatniho obrazu

— detail nespivneho napojeni jednotlivych dilu z dob



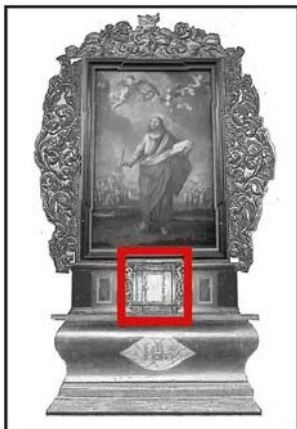
starsich zasahu



casti demontovane rezby ramu
oltarniho obrazu – detail poskozeni



Tabernakl – celni pohled





Tabernakl

– detail sloupku a zdobneho vylozeni vnitru svatostanku



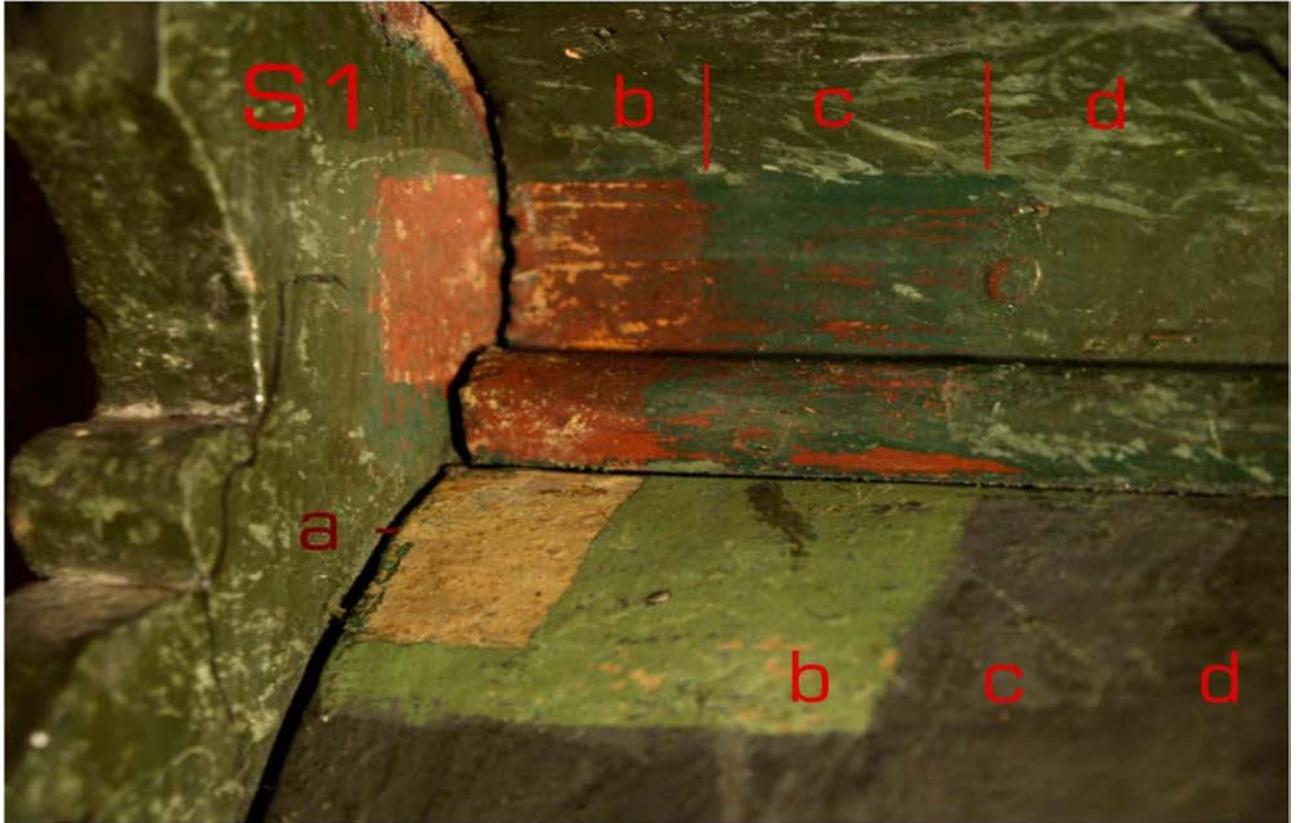
Tabernakl - zadni strana
bocni strana



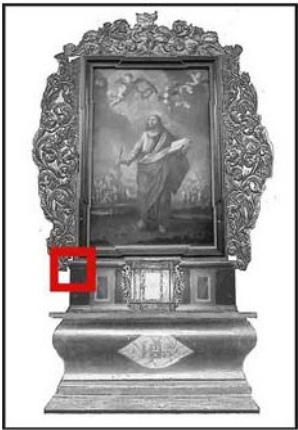
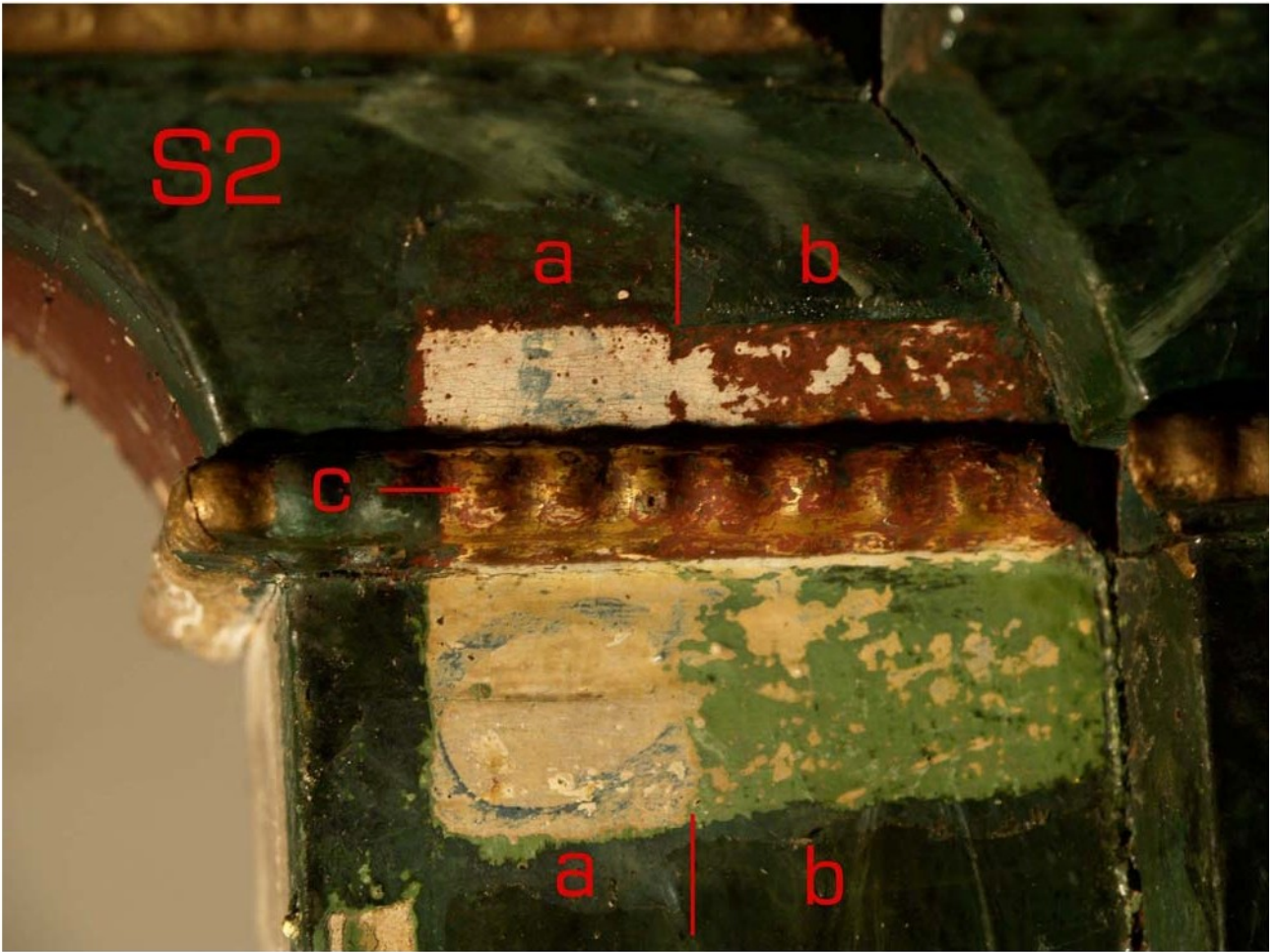
Tabernakl- casti rezeb



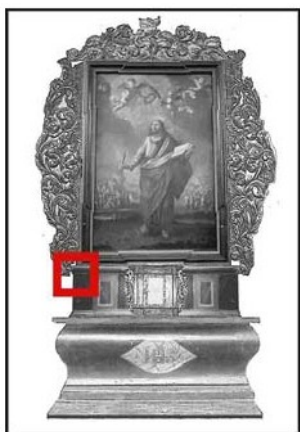
Stupinek



S1 -Leva strana menzy



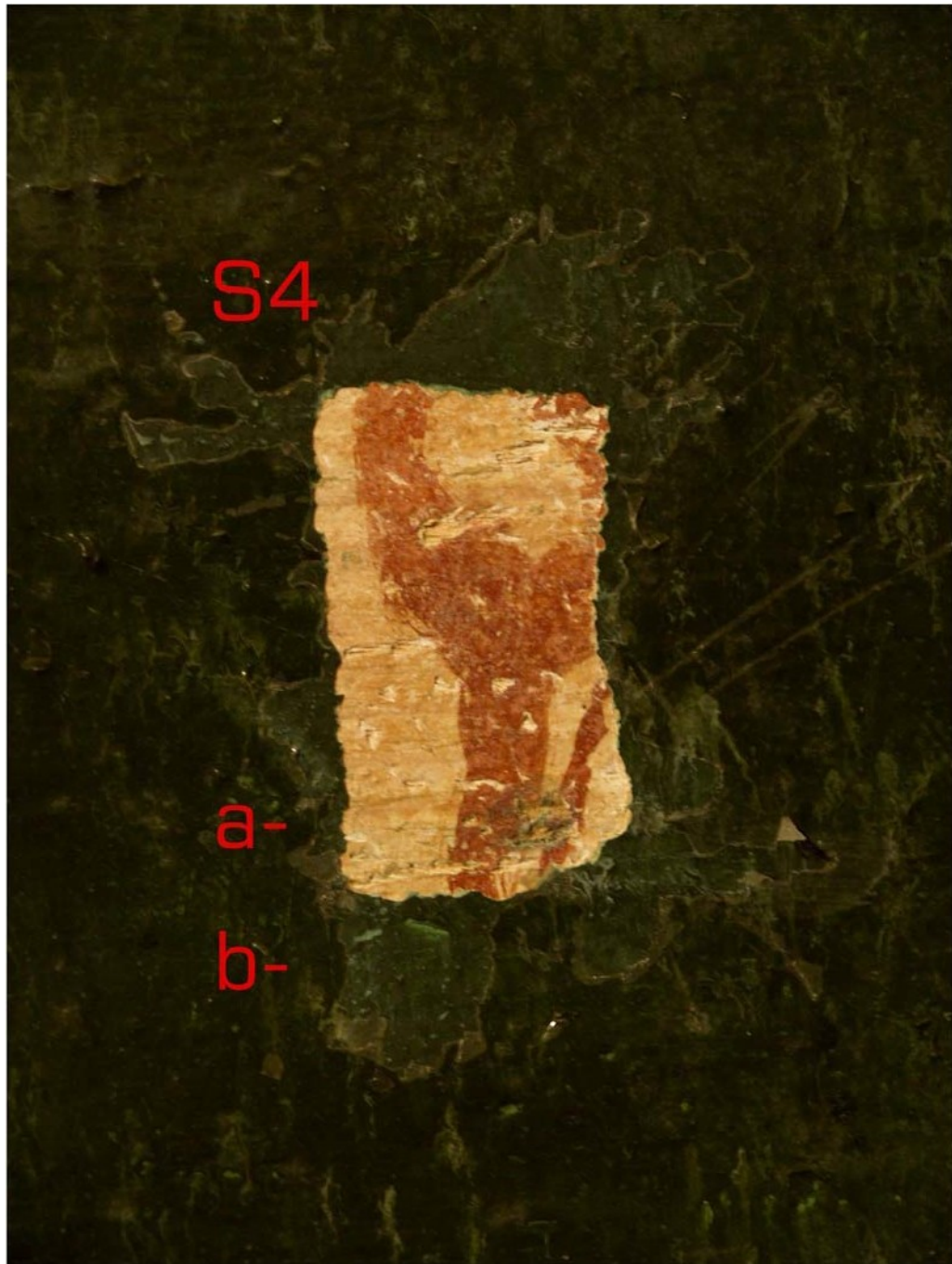
S2 – Horni rimsa leve strany retabula





S3 – Horni rimsa prave strany retabula



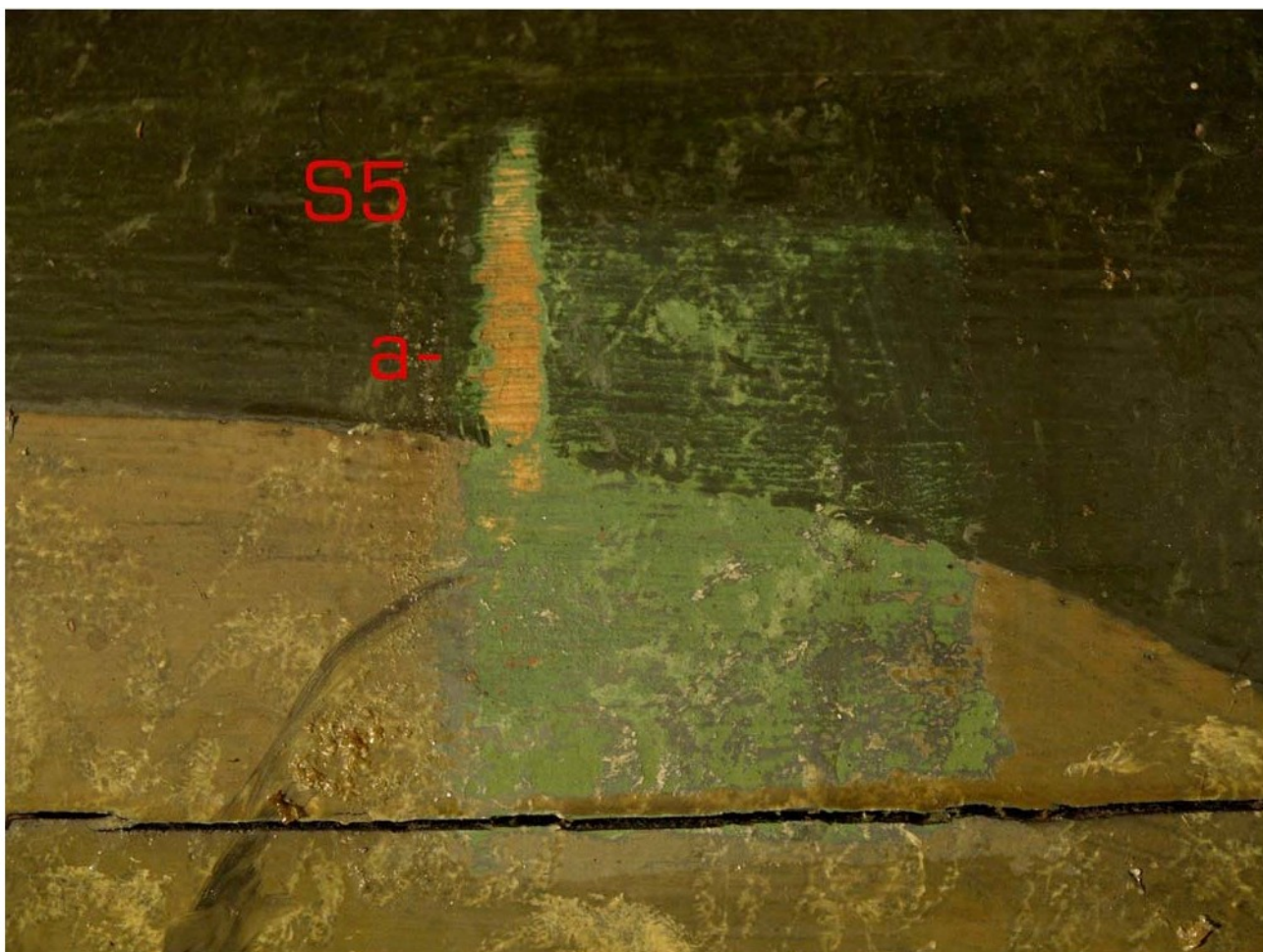


a – puvodni polychromie
b – souvrstvi pozdejsich uprav

S4 – Celni strana menzy



- a – puvodni polychromie
- b – souvrstvi pozdejsich uprav



a – puvodni polychromie

SS – Celni strana rnenzy



a – puvodni polychromie



- najstari dohovana vrstva polychromie
(metal na mixtion)

S6 – Rezany mnotiv akantovych rozvilyn



- najstarsi dochovana vrstva polychromie
(metal na mixtion)



S7- Celni strana stupinku

a – drevo

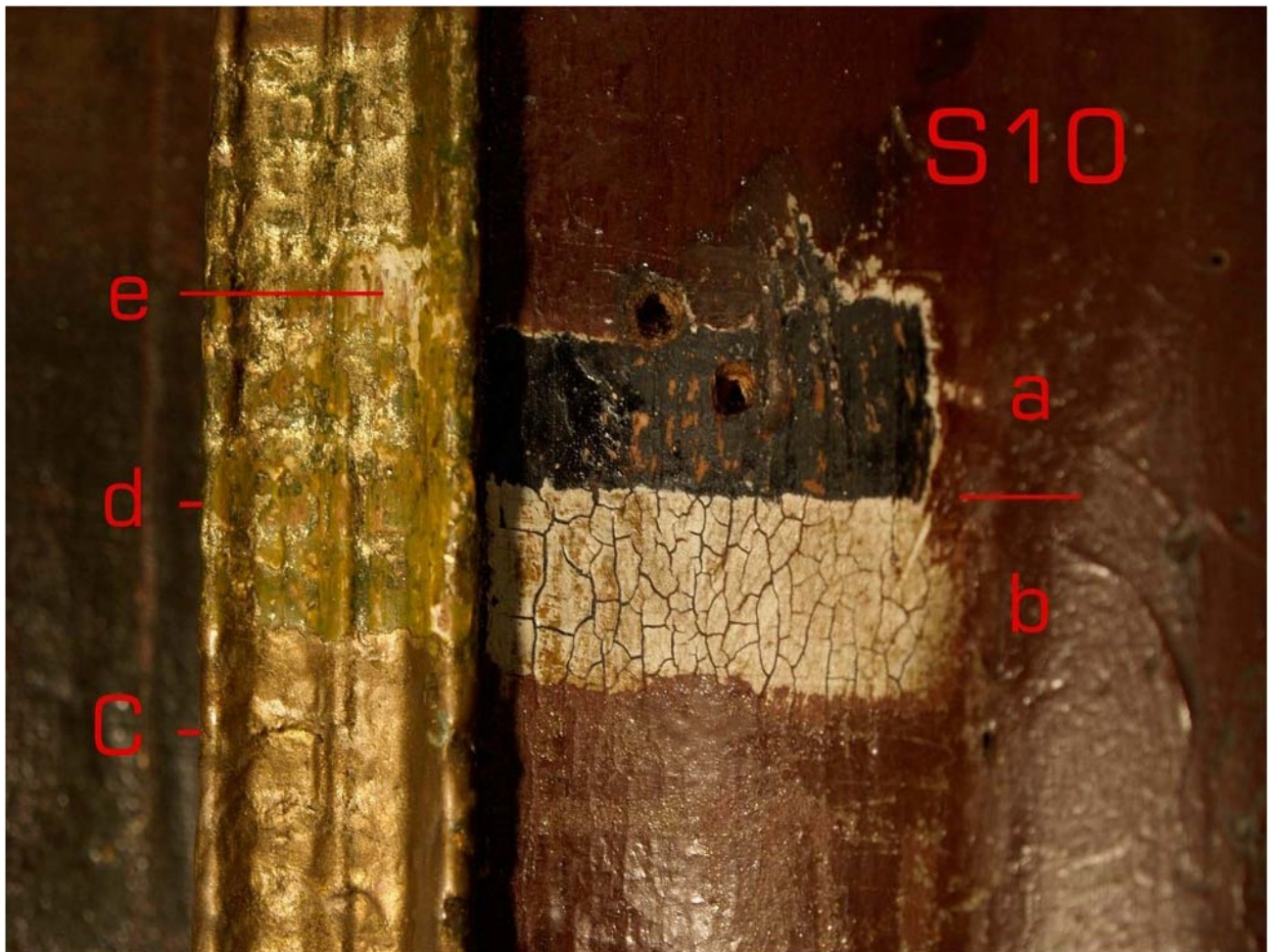
b – subtilni podkladova vrstva

S8

a- metal na mixtion



S9 – Stupinek, rokajova kartuse -
detail najstarsi dochovane vrstvy
polychromie (metal na mixtion)



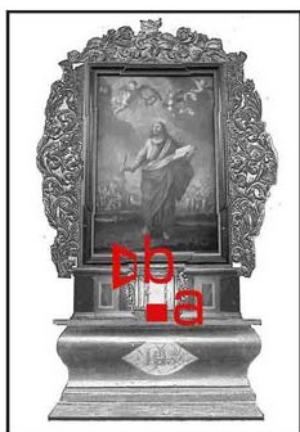
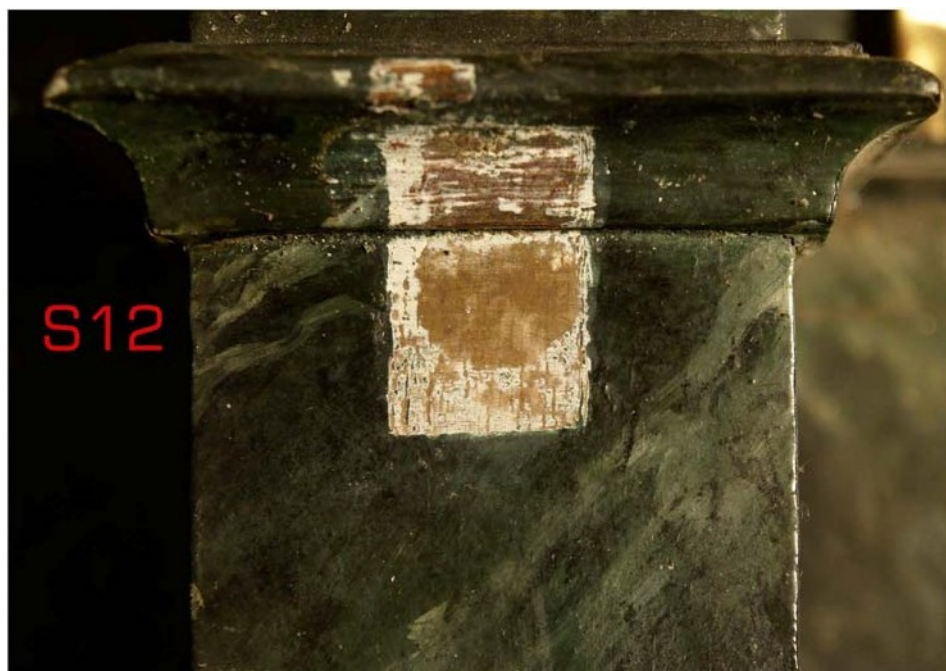
SIO - Ram oltarniho obrazu

- a – puvodni polychromie
- b – podkladova vrstva pozdejsich premaleb
- c- bronzovy n:iter
- d – metal na mixtion
- e- fragment puvodni polychromie, zlato na polyment



S11 – Retabulurn – celni strana

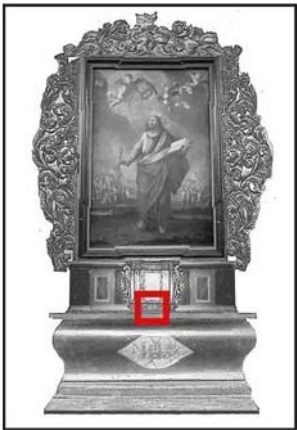
- a – puvodni polychromie
- b, c – pozdejsi premaleby
- d – puvodni polychromie, zlato na polyment



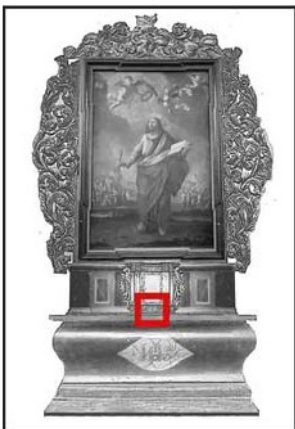
S12- Tabernakl- bocni strana

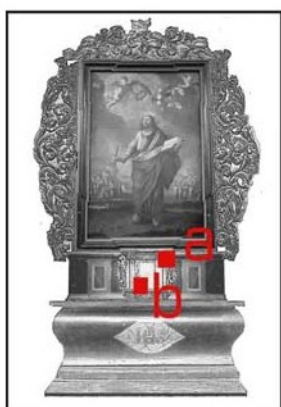
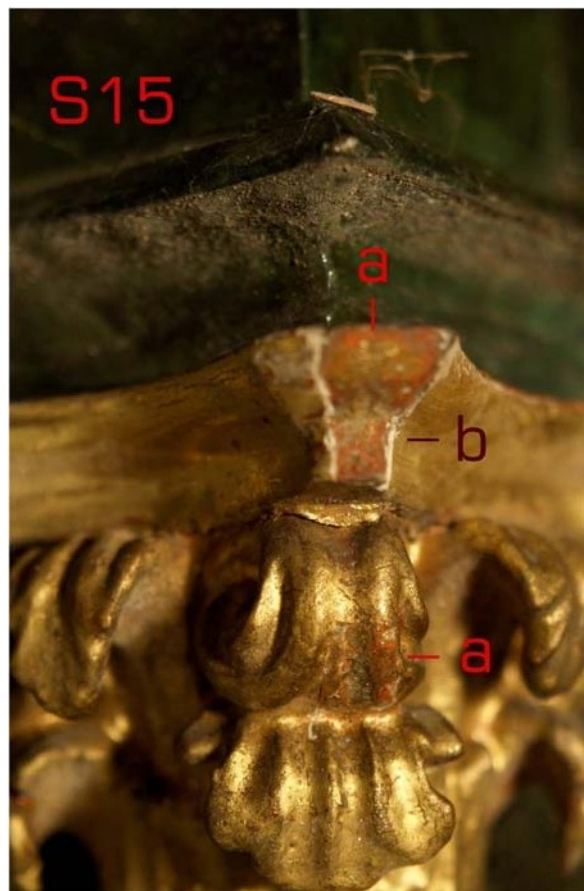
S13- Tabernakl- celni strana,
prolamovana vypln

- a – puvodni polychromie, striebro na garyrovanem podklac
- b – premalba
- c – subtilni podkladova vrstva posledni premalby



S13 –Detail





S14 – **Retabulum** – dvifka svatostanku, detail

S15 – **Retabulum** – sloupek, detail

a – puvodni polychromie, zlato na polyment

b – novejsi vrstva zlaceni



Rekonstrukce puvodniho vzhledu oltare



Rekonstrukce podoby olhife po druhe vrstve premaleb

Závěr Průzkumu

Předmět průzkumu, hlavní oltář kaple Svatého bartoloměje v Žampachu, je ve stavu vyžadujícím provedení minimálně konzervátorské části restaurátorských prací. Na povrchu jsou patrné čerstvé výletové otvory aktivního dřevokazného hmyzu a řezaný akantový motiv, jenž je součástí rámu, je na hranici rozpadu. Po provedení petrifikace je možné volit u částí menzi, retábula a rámu mezi dvěma možnostmi. První je očištění a kultivace současné povrchové úpravy, jež je v relativně dobrém stavu, ale nemá přílišnou estetickou ani historickou cenu. Druhá potom spočívá v sejmutí novějších přemalob a restaurování a prezentaci původní polychromie s rekonstrukcí jejích chybějících částí. V případě řezby její stav neumožňuje jiné řešení než buď rekonstrukci nejstarší dochované vrstvy metalu na mixtion, nebo předpokládané původní vrstvy zlacení na polymer, který byl ve fragmentu nalezen na rámu samotném.

Na samotný závěr je nutné upozornit na skutečnost, že v prostorách kaple nejsou optimální podmínky. Vyšší teplota a nízká relativní vlhkost zvyšují pravděpodobnost sesychání dřeva a uvolňování polychromie.

Doporučené podmínky pro uchování díla

Doporučená relativní vlhkost vzduchu : 55 – 60 max.

Doporučená teplota : 18 – 20°C

Nevystavovat sálavému teplu a přímému dopadajícímu slunečnímu světlu, zabránit náhlým a extrémním změnám teplot a vlhkosti, ošetřovat pouze nasucho.

V Praze 12.12. 2012

MgA. Josef Vojtek