



MÍSTO	ŽAMPACH – (SANDBACH – PÍŠČITÝ POTOK) – SAMBOCH – SCHAMBACH -		898 TV:527	
PŘEDMĚT	ZŘÍCENINA HRADU (BÝVALÝ GOTICKÝ HRAD), ARBORETUM			
OBLAST	ORLICKÁ OBLAST			
PODOBLAST	PODORLICKÁ PAHORKATINA – ŽAMBERSKÁ PAHORKATINA OKRSKU DOBROUČSKÁ PAHORKATINA			
KRAJ	PARDUBICKÝ	OKRES	ÚSTÍ NAD ORLICÍ	
DOPRAVA	OTEVÍRACÍ DOBA	VOLNĚ PŘÍSTUPNÁ ZŘÍCENINA GOTICKÉHO HRADU		
SILNICE (TRÍDA, ČÍSLO)		II.TRÍDY – 312 – CHOCEŇ – HANUŠOVICE - 62 KM – <u>ODBOČENÍ Z ČESKÝCH LIBČAVY KM 12</u> CYKLOTRASA: 4072		
	AUTO	PARDUBICE – ŽAMBERK Σ66,0 KM		
	ŽELEZNICE	024 – ÚSTÍ NAD ORLICÍ – MORAVSKÝ KARLOV		
	PĚŠKY	VÝSTUP NA HRAD ŽAMPACH OD ARBORETA A ZPĚT Σ3,1 KM (OMRON KROKOMĚR)		
TRASA	PARDUBICE – HOLICE – DOBŘÍKOV – CHOCEŇ - ŽAMPACH			
DATUM	25.10.2012	POŘADOVÉ ČÍSLO V ROCE	39 - 2012	
OBYVATEL	293 (OBEČ)	METRŮ NAD MOŘEM / AREA	545,7 // 5,55 km ²	
Mapové podklady: ČESKÁ REPUBLIKA, MARCO POLO 2000, 1:300.000, ČESKÁ REPUBLIKA, PLANSTUDIO 2009, AUTOMAPA 1:350.000, ČESKÁ REPUBLIKA, ŽAKET 2010, AUTOMAPA 1:240.000, ČR, GEOMORFOLOGICKÁ MAPA, KARTOGRAFIE PRAHA 2008, 1:620.000, ŽELEZNIČNÍ MAPA ČR, FREYTAG A BRENDT 2008, 1:900.000				
KČT	OBLAST: Č.49. – ČESKOMORAVSKÉ MEZIHOŘÍ - ČESKOTŘEBOVSKO, 1:50.000			
HESLO	ČLOVĚK NENÍ STVOŘEN PRO PORÁŽKU. ČLOVĚKA JE MOŽNO ZNIČIT, ALE NE PORAZIT. HEMINGWAY			
ÚČASTNÍCI	ROMAN (VŮDCE SMEČKY), SOŇA (KUSTÓDKA), ROMČA (GEOGRAF A NAVIGÁTOR), JAROMÍR (LOKÁTOR A ZKUŠEBNÍ TECHNIK)			

VSTUPNÉ: VOLNĚ PŘÍSTUPNÉ

DOBA PROHLÍDKY: MIN. 1 HOD



DO OBCE ŽAMPACH JSME SE DOSTALI POHODOVOU JÍZDOU Z PARDUBIC. AUTO JSME ZAPARKOVALI PŘED ARBORETEM A VYDALI JSME SE DO TURISTICKÉHO A INFORMAČNÍHO CENTRA, KDE JSME

ZÍSKALI VEŠKERÉ PODROBNOSTI. POTOM JSME ZAMÍŘILI K VÝŠLAPU NA



HRAD. PROCHÁZELI JSE PŘEKRÁSNÝM ARBORETEM A MÍŘILI JSME NA LÁVKU, KTERÁ NÁS ZAVEDLA DO PŘILEHLÉHO LESA A DÁLE JSME SE NECHALI VĚST PO ZNA-



ČENÉ STEZCE. BYLO MLHAVÉ A VLHKÉ POČASÍ A V TĚCHTO STAVECH SVĚTA SE ČASTO NEPŘÍTEL NECHAL PŘEKVAPIT A TAK JSME TO BRALI SKORO JAKO DOBÍVÁNÍ HRADU. HLÍDAL JSEM SVŮJ IMAGINÁRNÍ MEČ A BYL JSEM PŘIPRAVEN K BOJI. CHVÍLEMI JSEM ČICHAL K ZEMI JAKO PRŮZKUMNÍK A BYLA

TO PŘENÁDHERNÁ VŮŇ PODZIMNÍ PŮDY A ZDE JAK VÍME Z PERMU A TEDY



ČERVENÁ PŮDA A ČERVENÉ PÍSKY. TAKÉ STEZKA K HRADU NESLA ČERVENOU BARVU. LISTÍ SE NÁM V ZAJÍMAVÉM NÁNOSU MOTALO VE ZVLHČENÉ PODOBĚ POD NOHAMI A JEHO KOBERCOVITÁ PŘIPRAVENOST NÁM VYTVÁŘELA MECHOVÝ KROK. PROSTĚ TO BYLA ZASE JINÁ PODOBA POCHODU. JAROMÍR SE PROBRAL JAKO HOUBAŘ A KDYŽ SKONČILA LISTNATÁ ČÁST

LESA, ZAČAL OBJEVOVAT NÁDHERNĚ OBALENÉ PAŘEZY VÁCLAVKAMI A ON JIŽ URČOVAL JEJICH DRUHOVÝ NÁZEV A UŽ VYPRÁVĚL, CO SI Z HOUBAŘSKÝCH KNÍŽEK VYČETL. A BYL NÁRAMNĚ PŘÍČINNÝ A



TO BYLO VELMI DOBŘE. DOSTALI JSME SE NA JEDEN Z PRSTENCŮ ŽAMPAŠSKÉHO KŮŽELU A ZAČALI JSME JEJ POZVOLNÝM ZPŮSOBEM OBCHÁZET. PRAVDOU JE, ŽE JSME TO CHTĚLI ZKUSIT ROVNOU NAHORU, ALE SVAHOVITOST BYLA SKUTEČNĚ DOSTI VYSOKÁ A KLOUZALO TO A TAK JSME TO V PRŮZKUMNÉ SONDĚ S JAROMÍREM VYLOUČILI A VRÁTILI JSME SE NA STEZKU

ZA ROMČOU A MAMČOU. PO CHVÍLI OBCHÁZENÍ HORY JSME SE ZASE VRÁTILI ZA



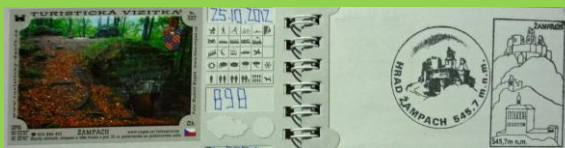
UKAZATELEM A ZASE JSME SE TOČILI ZPÁTKY V TĚCH HROMADÁCH LISTÍ A ZAJÍMAVÉM MLŽNÉM OPARU. A STOUPALI JSME A STOUPALI, ALE PROTOŽE, NÝBRŽ A JENŽ BYLA MLHA, NAŠE STOUPÁNÍ JSME SI TAK NEUVĚDOMOVALI. VLASTNĚ NAŠ POT STÉKAL KRŮPĚJEMI ZPÁTKY K ZÁMKU A ARBORETU A MY JSME V KOPCI NECHÁVALI NAŠE PUPKOVÉ ZKRÁŠLUJÍCÍ ZÁSOBNÍKY.



A NAJEDNOU SE PŘED NÁMI ZAČALA OBJEVOVAT HORNÍ KAMENNÁ ČÁST A MY JSME VĚDĚLI, ŽE SE



BLÍZKĚ K VRCHOLU. VE SVĚ PODSTATĚ JSME OBEŠLI ZAJÍMAVÝM TOČIVÝM ZPŮSOBEM HORU A UŽ JSME BYLI NA TOPU. NAŠE PŘEKVAPENÍ VŠAK NEBRALO KONCE, PROTOŽE NA VRCHOLU VE SVĚ PODSTATĚ VŮBEC NIC NEBYLO A NAVÍC I TO MÁLO, KTERÉ NA KOPCI BYLO, NEBYLO VIDĚT. SKRYL SE NÁM Tedy TAKÉ TEN FANTASTICKÝ POHLED DO OKOLÍ, KTERÝ JSEM SOUKMENOVČŮM NĚKOLIK LET, KDYŽ JSME TUTO TRASU PLÁNOVALI VYPRÁVĚL. HORA VŠAK ZDOLÁNA A MY SI KRÁČELI PO



JEJÍ ŠTŘEŠE. NESKUTEČNĚ SE VŠAK SKORO KAŽDÝ KROK PODKLUZOVAL A TAK JSME DÁVALI DOCELA POZOR, PROTOŽE VRCHOLOVÝ ÚRAZ

BY SE ZROVNA MOC NEHODIL. DOŠLI JSME DO STŘEDOVÉ ČÁSTI A TAM JSEM ROZ-

HODL, ŽE DO DRUHÉ ČÁSTI PŮJDU JENOM SÁM. LÁVKA, KTERÁ SPOJOVALA DŘÍVE



OBĚ ČÁSTI, V ROCE 2011 SVOJI SLUŽBU DOKONALA A BYLO BY TO SKUTEČNĚ V TĚCHTO PODMÍNKÁCH DOSTI NEBEZPEČNÉ A TAK SOŇA S KLUKAMA ČEKALA A



JENOM SPOLEČNĚ POKUKOVALI, JAK PROLÉZÁM ZBYTKY HRADU S VERVOU SVOU.



DRUHÁ ČÁST VRCHOLU MĚLA VŠAK I SVÁ NEBEZPEČNÁ MÍSTA A V TOMTO KLIZKÉM LISTÍ JSEM SI NELAJZL PŘIBLIŽOVAT SE K HRANÁM A TAK

JSEM FOTIL JENOM Z POVZDÁLÍ A PŘES TO



VŠE JSEM VIDĚL, JAKÝMI NEBEZPEČNÝMI SPÁRY HORA DISPONUJE. MAMINKA NAJEDNOU VYTÁHLA ZAJÍMAVOU HORSKOU POTRAVU A



ZAČALI JSME DO SEBE CPÁT TU VLÁKNINU JAKO HUSY PŘI VÝKRMU. PROSTĚ JSME ZASE JEDNOU ZAPOMĚLI NA VRCHOL DOTÁHNOUT SUD RUMU A UZENOU SRNU.

KDYŽ JSME TAKTO ZAJÍMAVĚ POOBĚDVALI, VYDALI JSME SE NA ZPÁTEČNÍ CESTU. KAŽDÝ JSME SI V HORNÍCH PARTIÍCH VZALI JEDNOHO KLUČÍKA K SOBĚ, PROTOŽE BY TO NEBYLO MOC VHODNÉ VÁLET SUDY MEZI LISTÍM A KAMENÍM. KDYŽ JSME PŘEKONALI KRITICKÉ ČÁSTI, KRÁČELI JSME SI POZVOLNOU CHŮZÍ, AŽ JSME SE OPĚTOVNĚ PŘIBLIŽILI K ZÁMECKÉMU MŮSTKU A UŽ JSME OPĚTOVNĚ VKRAČOVALI





DO ARBORETA. VRCHNÍ ČÁST JSME SE ROZHODLI, ŽE PROZKOU MÁME VELICE A TAKÉ SE NÁM TO DAŘILO. BYLO TO JAKO V POHÁDCE, PROTOŽE STROMY HRÁLY VŠEMI MOŽNÝMI BARVAMI. NA TUTO NÁDHERU JÁ ČEKÁM CELÝ ROK.

ARBORETUM ŽAMPACH

ZÁKLADNÍ INFORMACE

Arboretum Žampach je součástí zámeckých parků na Žampachu, které jsou státem chráněnou kulturní památkou (rej. č. 4167/3). Arboretum je místním neinstytucionálním zařízením – organizační součástí Domova pod hradem Žampach, příspěvkové organizace Pardubického kraje. Zámecké parky jsou umístěny na horní a dolní části (pod silnicí) a park ve vnitřním zámeckém areálu. Ve vnitřním areálu a v horním zámeckém parku je realizován tabulový informační systém jehož cílem je poskytnout základní informace o stromech a keřích zastoupených v parkové výsadbě. Arboretum se nachází v lokalitě podhůří Orlických hor v nadmořské výšce 440 m. n. m. přímo pod hradním kopcem s vrcholem s výškou 545,7 m. n. m. Zámecké parky a arboretum Žampach jsou místem práce a odpočinku obyvatel Domova pod hradem Žampach.

Naším záměrem je nabídnout návštěvníkům informace o stromech a keřích zastoupených ve výsadbě, a to formou cedulového informačního systému v "hraně", formou tištěných informačních materiálů a dále také nabídkou přednáškových pořadů pro skupinové exkurze, ve velkém sále naší kaple (informace za pomoci audiovizuální techniky). Informace jsou současně zpracovávány v elektronické podobě na našich [www](http://www.uspza.cz) s stránkách v sekci Arboretum Žampach.

POZNÁVACÍ OKRUH

Vážení návštěvníci, zveme Vás k procházce naším zámeckým areálem za poznáním. Obyvatelé Domova pod hradem Vám takto nabízí možnost nahlédnout do svého soukromí. Věříme, že při prohlídce oceníte jejich úsilí a snahu s jakým pečují o svůj areál, aby zůstával hezkým životním prostředím pro ně a příjemným zážitkem pro Vás, kteří k nám přicházíte. Součástí tohoto prostředí jsou parky obsahující původní a novou výsadbou dendrologicky hodnotných dřevin. Zájemci se tak mohou na malé rozloze seznámit s mnoha zajímavými druhy dřevin, vč. zastupů cizokrajných rodů, které v našich podmínkách postupně zdomačují.

Arboretum a zámecké parky na Žampachu jsou veřejně přístupné po celý rok. Organizované prohlídky (s naším průvodcem) je potřeba předem domluvit písemně, mailem nebo telefonicky v našem informačním centru.

V Arboretu na Žampachu jsou zastoupeny dendrologicky hodnotné a také u nás unikátní druhy dřevin. Informační systém arboreta zahrnuje mimo jiné poznávací okruh, na jehož stanovištích jsou k dispozici základní informace (texty, obrázky a fotografie) celkem o 100 rodech dřevin, jejichž zastupce lze v místě snadno vyhledat. Celkem arboretum a zámecké parky na Žampachu zahrnují cca 300 druhů a odrůd zajímavých dřevin.

KONTAKT

Domov pod hradem Žampach
Informační centrum Žampach
č.p. 1
564 01 Žampach
Tel. linka č. 124 (přímá "provolba" telefonní ústředny), mobil: 604 846 410
E-mail: podatelna@uspza.cz, feditel: info@uspza.cz, info@uspza.cz
Telefony: (+420) 465 618 184, (+420) 465 618 134, GSM (+420) 603 589 564
FAX (kanc.fed.): (+420) 465 618 137, FAX (server): (+420) 465 618 010, SMS zprávy: (+420) 605 244 309

www.uspza.cz



NÁVŠTĚVNÍ RÁD ARBORETA ŽAMPACH

Arboretum Žampach je součástí zámeckých parků na Žampachu, které jsou státem chráněnou kulturní památkou (rej. č. 4167/3). Arboretum Žampach je místním neinstytucionálním zařízením a je nedílnou součástí Ústavy sociální péče Žampach – Domova pod hradem Žampach, příspěvkové organizace Pardubického kraje. Zámecké parky a arboretum Žampach jsou přirozeným místem práce a odpočinku obyvatel Domova pod hradem Žampach. Arboretum a zámecké parky na Žampachu jsou veřejně přístupné po celý rok. Vstup a prohlídka areálu je bezplatná. Organizované prohlídky (s naším průvodcem) je potřeba domluvit písemně, mailem nebo telefonicky předem v informačním centru Žampach.

V arboretu je povoleno: pohled rávkové látky a akustické nároje a výjimek organizovanými společenskými akcí a koutky mimo výhledový prostor. Ochranné jehlové odpady neme nikdy na odpady. Vnitřní pohlední pás a pás na kole neme zastřev a dlešné komunikace. Způsobit fotografické nebo filmové státny pro jiné než osobní účely bez předchozího svolení a vnitřní domova. Odebrat jakýchkoli rostlinné materiály a jakékoli půdní část výsadby. Vykouřovat, kouřit, žít a v rozpor s úlohou areálu.

Domov pod hradem Žampach neresponduje za škody, které si návštěvníci způsobí nepřiměřeným chováním a ošklivými dopravními prostředky. Zvýšené opatrnosti je třeba při práci v blízkosti vyhledávacího kódu a dle. Vyhledání k možnosti kontaktu a šermáckému tělení nebo jedovatým rostlinám se nedoporučuje konzumovat jakoukoli část rostlin, popřípadě provázet činnost, která může vést k případné újmě. Celý zámecký areál je pevně ohraničen a návštěvníci parku je určeno označené bezplatné veřejné parkoviště v blízkosti dolního vstupu do areálu. Návštěvníci jsou povinni spolupracovat při poskytování Domova pod hradem Žampach a dle sání upozornění pracovníků domova v případě zjištění problémů a mimořádných situací týkajících se péče o obyvatel Domova pod hradem Žampach. Účastníci Ván, se dožadují pracovníků návštěvního řádu.



PROŠLI JSME JEŠTĚ OKOLO STODOLY A DALŠÍCH ČÁSTÍ PARKU A UŽÍVALI SI JEJ.



ŽAMPACH - ZÁMEK

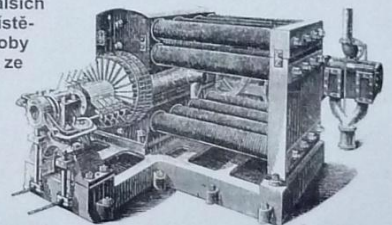
Původně tvrz doložená před rokem 1600 pod hradem Žampach (gotický hrad na vedlejším homolovitém návrší z přelomu 13. a 14. století). Z roku 1672 pak pochází přestavba tvrze na raně barokní zámek - letní rezidenci královéhradeckých jezuitů. K výstavbě zámku bylo použito materiálu ze zpusťného hradu. V r. 1701 - 1713 byla k severnímu zámeckému křídlu přistavěna raně barokní kaple sv. Bartoloměje. Po stavebních úpravách z 18. a 19. stol. získala budova zámku postupně dnešní půdorys ve tvaru písmene E.

Nejvýznamnějšími majiteli žampašského zámku byli manželé Anna Gustava a František Lützowovi (1884 - 1932), jejichž erb je umístěn na severní straně zámku. Z této doby pochází poslední větší přestavbu zámku. František Lützow (*1849 †1916) byl znalcem českých dějin a literatury. Zde na žampašském zámku vznikla většina jeho vědeckých a historických prací, které významně přispěly k propagaci české kulturu v Anglii a Americe.

ŽAMPACH - ZÁMECKÁ STODOLA

Prostorná stodola byla součástí zámeckého hospodářství manželů Anny Gustavy a Františka Lützowových na Žampachu (1884 - 1932). Je vystavěna z pískovcového kamene pocházejícího ze zdi zpusťného hradu na vedlejším homolovitém návrší (nyní jsou zbytky gotického hradu z přelomu 13. a 14. století po provedeném archeologickém průzkumu zakonzervovány a chráněny jako kulturní památka).

Řemenice na této zdi je pozůstatkem zařízení na výrobu elektřiny pro potřebu osvětlení zámeckých místností. K výrobě elektřiny se tehdy používal např. Edisonův stroj dynamoelektrický (sestrojený r.1881), který byl zdrojem stejnosměrného proudu (120 V) založený na principu strojů válcových. Na tomto místě v přístavku u stodoly byl ještě před r. 1910 umístěn vlastní stroj na výrobu elektřiny pro zámek hnaný stabilním spalovacím motorem. Přes řemenice byl stroj využívan také k mechanickému pohonu dalších hospodářských strojů umístěných ve stodole, do té doby poháněných dobytčí silou ze žentoury před stodolou. Lützowové usilovali o zavedení elektřiny do Žampachu, které však bylo odkládáno pro nedostatky financí v obci. Přivedení elektrického proudu do obce je spojeno se slavností konanou dne 1.7. 1947.



KDYŽ JSME SI UŽILI HRADU, ARBORETA A ZÁMECKÉHO PROSTRANSTVÍ, ROZLOUČILI JSME SE S VELMI PŘÍJEMNOU PANÍ VEDOUČÍ INFORMAČNÍHO CENTRA A MÍŘILI JSME ZA DALŠÍM CÍLEM.

CO JE TO ŽAMPACH?

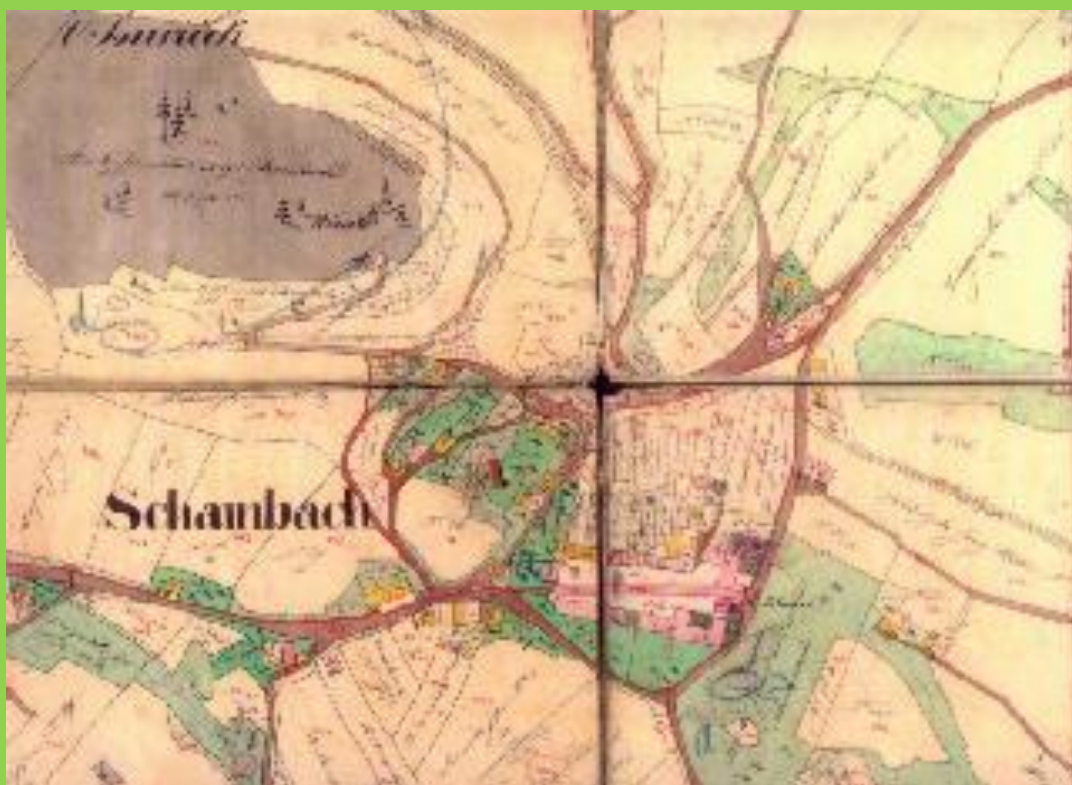


DNES JE TO ZŘÍCENINA GOTICKÉHO HRADU, NACHÁZEJÍCÍHO SE NA STEJNOJMENNÉM HOMOLOVITÉM KOPCI. HRAD BYL ZALOŽEN V DRUHÉ POLOVINĚ TŘINÁCTÉHO STOLETÍ ZA PANOVÁNÍ POSLEDNÍCH PŘEMYSLOVCŮ ZA ÚČELEM DOSÍDLENÍ PRALESA SEVEROVÝCHODNÍCH ČECH. KOLONIZACI PROVÁDĚLI PÁNOVÉ ZE ZEBÍNA. POSLEDNÍM PÁNEM BYL ADAM BUKOVSKÝ Z HUSTÍŘAN A TO SE PSAL ROK 1574. POTÉ BYL ŠPATNĚ UDRŽOVANÝ OBJEKT ZNIČET ZA TŘICETILETÉ VÁLKY A UŽ SE NIKDY NIKOMU NEPOVEDLO JEJ OPRAVIT.



A ČÍM JE ŽAMPACH JEDINEČNÝ?

UMÍSTĚNÍM NA KUŽELOVITÉM KOPCI. ČLOVĚK PŘI VÝSTUPU HLEDÍ NA ŠIROKÉ A KRÁSNÉ OKOLÍ.



PAVUČINA: WWW.USPZA.CZ, WWW.HRADY.CZ

E-DRÁT.: uspza@uspza.cz

+420 465 618 184 (arboretum Žampach u Žamberka)
+420 604 846 410 (TIC Žampach)

ADRESA: TIC Žampach, Domov pod hradem Žampach, Žampach č.p. 1, 564 01 Žampach

SEZNAM POUŽITÝCH ZDROJŮ:

1. Historický lexikon obcí České republiky 1869-2005, ČSÚ 2006, ISBN 80-250-1311-1
2. Turistická encyklopedie České republiky, kolektiv autorů, Reader's Digest Výběr 2010, ISBN 978-80-7406-106-6
3. Stručný turistický průvodce ČR, kolektiv autorů, Music Cheb 2002, ISBN 80-85925-12-5
4. Statistický lexikon obcí ČR, ČSÚ a MV ČR 2005, ISBN 80-7360-287-3
5. Lexikon měst do kapsy, Dvořáček, KMa Praha 2005, ISBN 80-7309-259-7
6. Myšlenky do kapsy 1, FIN, Olomouc 1994, ISBN 80-85572-23-0
7. Motoristický průvodce po silnicích České republiky, T.Koutek, J.Špaček, SW Travel, Praha 2007, ISBN 978-80-239-9074-4
8. Zeměpis Československa, Häufner, Korčák, Král, Československá akademie věd, Praha 1960, ČSAV Praha



ROMAN



ROMČA



JÁRA

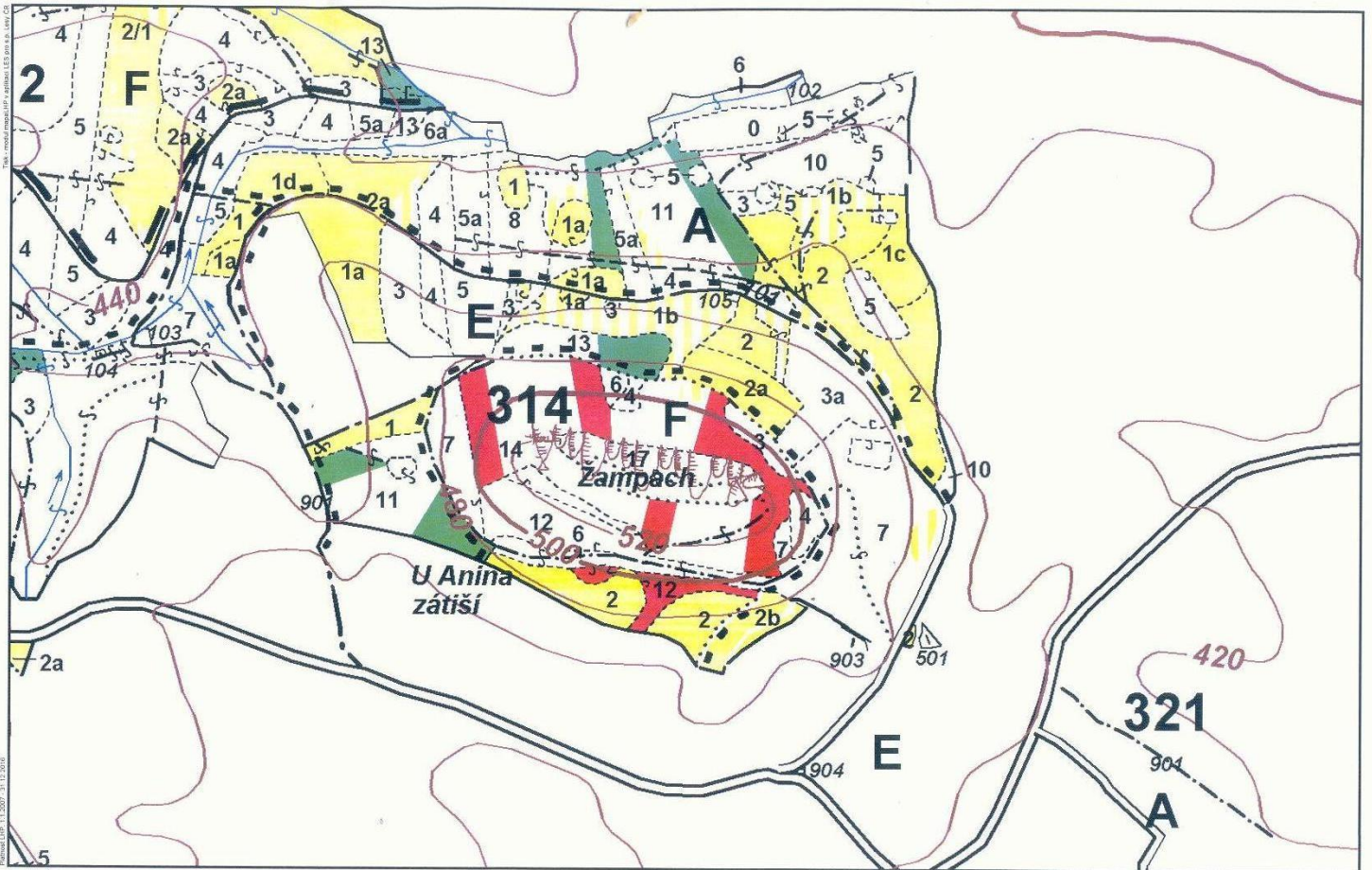


SOŇA

THEODOR AZRAEL ESKYMO WALKER HOUDINI

S RODINOU

CESTOVATELÉ Z PARDUBIC



LS Lanškroun
LHC LANŠKROUN 1

1 : 5 000

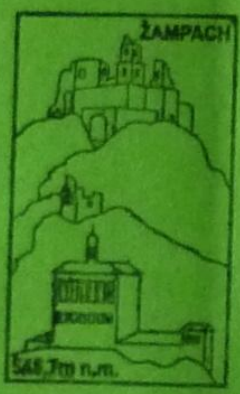
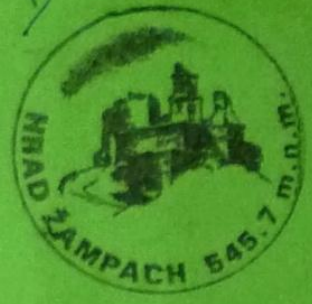


898 ŽAMPACH 25.10.2012

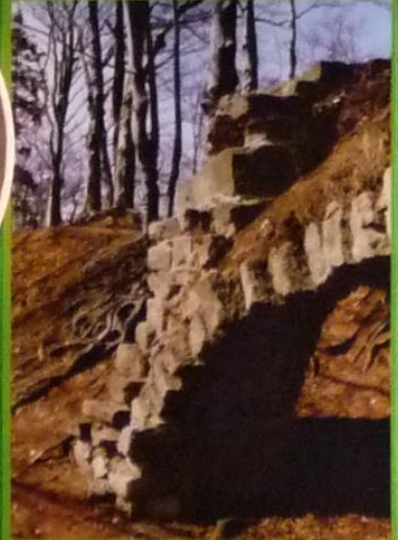
+ ARBORETUM + ŽELEŽNÝ VSTUP VOLNÝ

16 - DŮMŮV POD HRADEM

KRISTÝNA HANZELKOVÁ 39-2012



HRAD ŽAMPACH 10



Hrad Žampach vznikl na stejnojmenném hololitém kopci na přelomu 12. a 13. století. Kolem roku 1324 získal hrad do vlastnictví český král Jan Lucemburský, po něm pak loupeživý rytíř Jan Pancif ze Smojna. Císař a král Karel IV. potrestal propadnutím majetku, poté byl Pancif oběšen. Král převzal hrad a panství do vlastní správy. Později byl Žampach několikrát dobyt, vyloopen a zrušován husity a poté slezskými vojsky. Kolem r. 1469 došlo k jeho přestavbě Janem ze Žampachu. V podhradí vznikly nové kamenné hospodářské budovy, u vstupu do hradu byla vystavěna tzv. bílá věž, která hájila vstup k braně do vlastního sídla. Častými zástavami a špatným hospodařením dalších majitelů hrad a celé panství chátralo. Pravděpodobně posledním majitelem byl po r. 1574 Adam Bukovský z Hustiřan. Špatně udržovaný objekt byl zničen za třicetileté války.

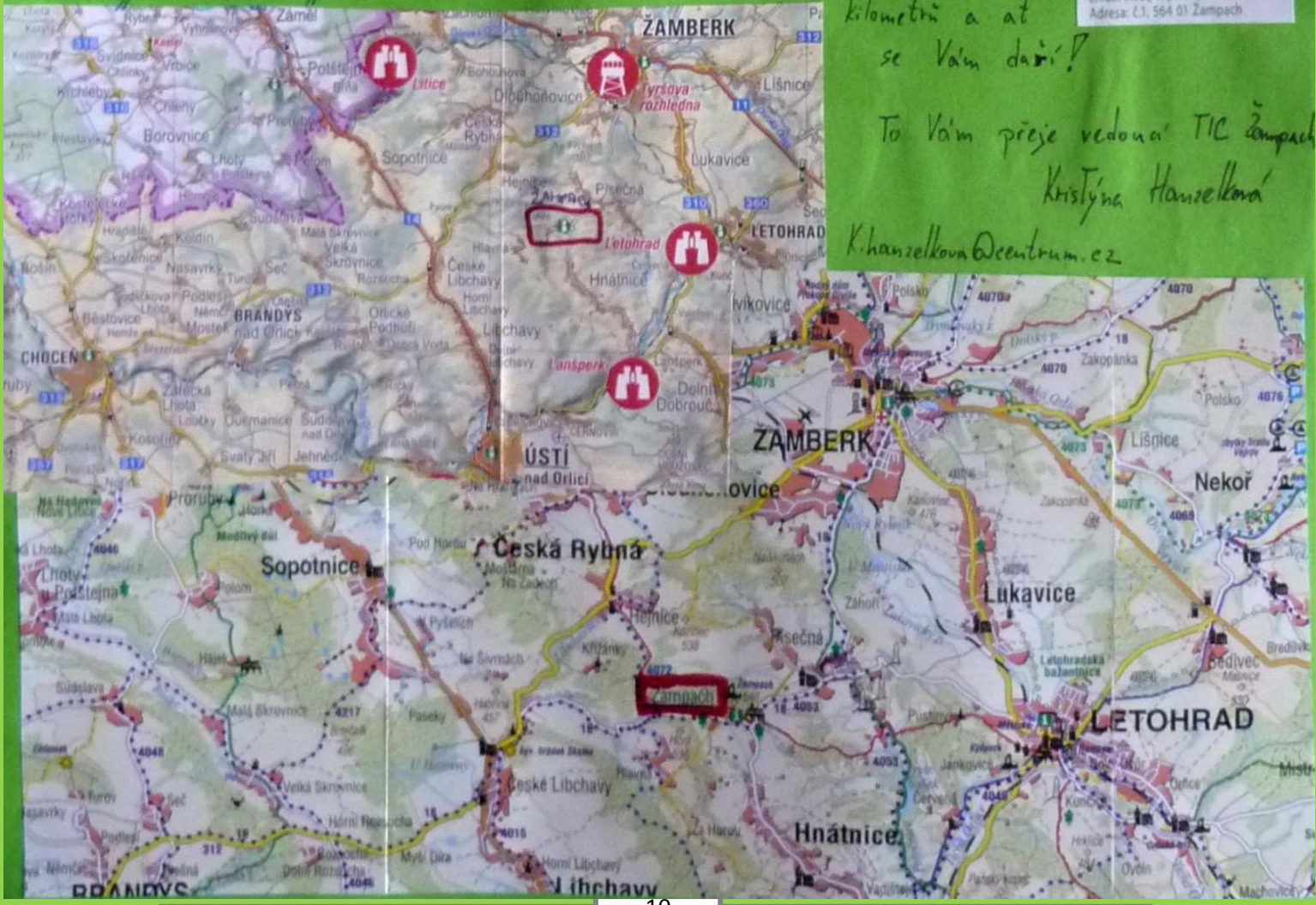
Děkujeme za návštěvu obce Žampach, zároveň i areálu Domova pod hradem a k němu náležejícímu rozsáhlému arboretu s více jak 550 nejrozmanitějších druhů sbírkových dřevin.

Teší mne vaše zapálení do turistiky a zájem o zajímavá místa.

Pro mnoho dalších šťastných kilometrů a ať se Vám daří!

To Vám přeje vedoucí TIC Žampach
Kristýna Hanzelková
Khanzelkova@centrum.cz

TIC Žampach Domov pod hradem
tel: 465618184, 604846410
email: info@uspza.cz
Adresa: č.1, 564 01 Žampach



Domov pod hradem Žampach

Turistické informační centrum Žampach

a internetový klub



Turistické informační centrum Žampach je certifikované TIC Pardubického kraje. Zámecký areál, arboretum a zámecké parky jsou veřejnosti volně přístupné po celý rok.

OTEVÍRACÍ DOBA - DENNĚ

květen - září od 9.00 do 19.00 hodin
říjen - duben od 9.00 do 17.30 hodin

www.uspza.cz/infocentrum



Domov pod hradem Žampach poskytuje v nově zrekonstruované zámecké budově nabídku kvalitních sociálních služeb pro osoby se zdravotním postižením, vč. ubytování v jedno a dvouúžkových pokojích s vlastním sociálním zázemím. Zajišťuje v těchto prostorách také některé sociálně terapeutické a aktivizační činnosti a zdravotní služby, vč. fyzioterapie.

Zimní zámecká zahrada

Součástí rekonstrukce bylo také obnovení zimní zámecké zahrady navazující na prostory zámecké kaple. Její původní podoba je zachycena na dochovaných historických fotografiích kolem r. 1900. Tam vzniká další veřejný prostor pro návštěvníky domova.



Turistické informační centrum Žampach je umístěno v příjemném prostředí klenutého sklepku s venkovní zastřešenou terasou a besedičkovým vstupem. V roce 2007 získalo informační centrum certifikaci TIC Pardubického kraje.

V prostorách informačního centra je zajištěna nabídka informačních služeb, materiálů, pamětních razítek a drobného občerstvení.

Centrum poskytuje kopírování, faxování, prodej turistických map, turistických známek a suvenýrů. Průvodcovskou službu a doplňkové programy pro organizované skupiny je potřeba předem domluvit. Přístup k internetu je poskytován na dvou PC stanicích.

V zámeckém areálu můžete vidět několik historických památek, které jsou popsány na jednotlivých informačních tabulkách. Poznávací okruh Arboreta je tvořen speciálním tabulovým systémem.

V informačním centru je pro každého návštěvníka k dispozici celoroční kalendář akcí pro veřejnost.

Také obyvatelé Domova využívají nabídky TIC a zároveň se podílejí na jeho provozu.

Těšíme se na Vaši návštěvu!



KONTAKTNÍ ÚDAJE:

Domov pod hradem Žampach IČ: 20854271

Turistické informační centrum Žampach

Žampach č.p. 1, 504 01 Žamberk

E-mail: info@uspza.cz Telefon: mobil (+420) 604 846 410 nebo fixa č. 124

Telefonní ústředna: (+420) 465 618 184, GSM: (+420) 603 500 504

FAX (server): (+420) 465 618 010, Server SMS: (+420) 605 244 500

Ředitel domova: (+420) 465 635 220

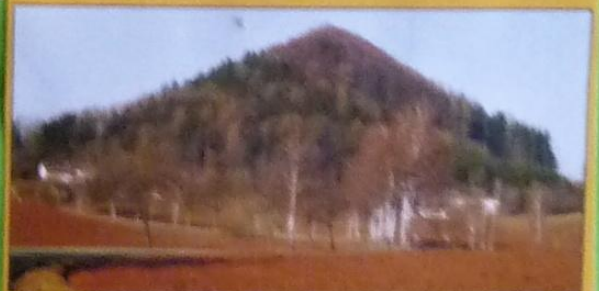
Informace: www.uspza.cz, E-mail: uspza@uspza.cz



SROP



Turistické informační centrum a internetový klub Žampach byl vytvořen v rámci projektu "Místní média přivádějí k internetu, v sociálních sítích a na webových stránkách Pardubického kraje". Měl by spolupracovat s Evropskou unií - Evropským fondem pro regionální rozvoj.



Obec Žampach se nachází 12 km severovýchodně od Ústí nad Orlicí mezi hradmi Lanšperkem, Potštejnem a Liticemi. Nejvyšším místem je vyvýšený vrchol Žampachu 545,7 m. n. m., na kterém se nalézá hradní zřícenina. V této části Podorlicka je permský zlom, proto je krajina typická červenými slíny a pískovci.

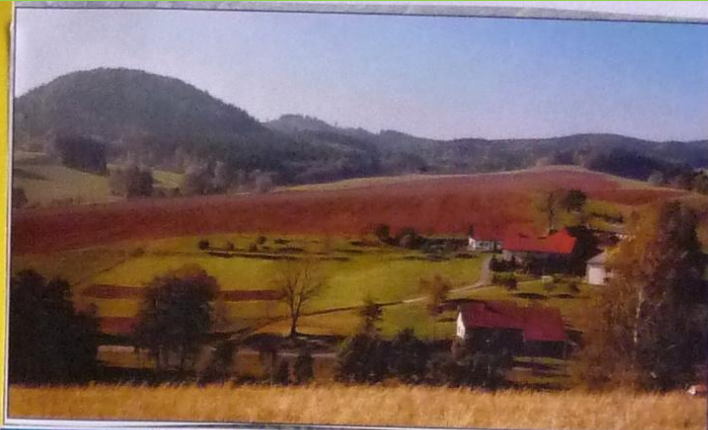
Kde jsme a jak se k nám dostanete?

Autem - přístupové silnice:

- z Letohradu západně přes obec Písečná
- ze Žamberka jižně přes obec Písečná
- z Ústí nad Orlicí severně přes obec Hnátnice
- z Českých Líbchav východně (odbočka z Ústí nad Orlicí - Vamberk)

Vlakem - výstupní stanice:

- Letohrad (6 km), Žamberk (5 km), Hnátnice (6 km), Ústí nad Orlicí (12 km)



POZNÁVACÍ OKRUH ARBORETA ŽAMPACH



ARBORETUM ŽAMPACH

je součástí Domova pod hradem Žampach, resp. zámeckých parků, které jsou státem chráněnou kulturní památkou.

Nachází se v lokalitě podhůří Orlických hor v nadmořské výšce 440 m, bezprostředně pod hradním kopcem s vrcholem ve výšce 545,7 m. n. m.. V této části Podorlicka se vyskytuje permský zlom a krajina je zde typická červenými slínami a pískovci. Dále se v arboretu uplatňují faktory vyplývající ze specifických podmínek místních, včetně mikroklimatických. Zámecké parky o celkové výměře více než 4 ha plochy jsou členěny na horní a dolní část (pod silnicí) a park ve vnitřním zámeckém areálu. Úprava zámeckých parků v anglickém stylu pochází z doby činnosti



manželů Lützwových na Žampachu v letech 1884 – 1933 a souvisí s větší přestavbou zámku z této doby. Poslední úpravy parků spojené také s výsadbou sbírkového charakteru, náležejí do roku 1990. Arboretum jako řádný člen Unie botanických zahrad České republiky se zapojuje do programů udržování sbírkového fondu dřevin. Je také otevřeno potřebám výzkumu a výuky a spravuje odbornou databázi dřevin. Specifickým účelem arboreta je budování společenských kontaktů spojených s jeho provozem ve prospěch sociální integrace obyvatel Domova pod hradem Žampach.

Arboretum je celoročně přístupné veřejnosti.

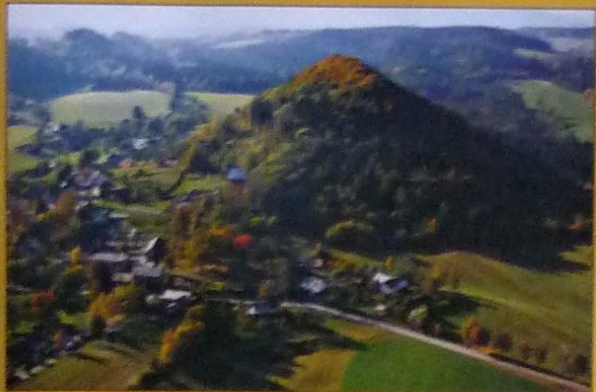
V Arboretu Žampach jsou zastoupeny dendrologicky hodnotné a také u nás unikátní druhy dřevin. **Informační systém arboreta** je k dispozici v podobě poznávacího okruhu v terénu nebo v elektronické podobě na www.uspza.cz/arboretum. Ve vnitřním areálu a v horním zámeckém parku je udržován informační systém arboreta, jehož cílem je poskytnout odborné informace o stromech a keřích zastoupených v parkové výsadbě.



Areál **Domova pod hradem Žampach**, domova pro osoby se zdravotním postižením – zařízení Pardubického kraje, je situován do zámeckého sídla, pocházejícího z poloviny 17. století.

V naší činnosti využíváme těchto mimořádných historických a přírodních hodnot místa pro budování sociálního zařízení s moderními podmínkami a systémem sociálních služeb s širokými vazbami na okolní společenské prostředí.

Nedílnou součástí naší práce je proto také správa a péče o památkové hodnoty spojené s historií tohoto místa.



Srdčně Vás zveme k návštěvám našeho zámeckého areálu a zámeckých parků a věříme, že oceníte snahu a úsilí obyvatel a zaměstnanců našeho domova s jakou pečují o svůj areál, aby zůstával hezkým životním prostředím pro ně a příjemným zážitkem pro Vás. Prosíme Vás, aby jste respektovali pravidla chráněné parkové výsadby. Veřejně přístupný zámecký areál je v péči obyvatel Domova pod hradem. Interiér zámecké budovy slouží od roku 1950 sociálním účelům.

HRAD ŽAMPACH

Nad zámkem se na charakteristickém homolovitém kopci nalézají zbytky **gotického hradu Žampach** (tuto místní krajinnou dominantu jsme převzali jako symbol a umístili jej do našeho znaku a vlajky). Hrad Žampach byl postaven při kolonizaci podhůří Orlických hor. První nepřímá zmínka o existenci hradu je ve Zbraslavské kronice z roku 1308. Podle tohoto i dalších pramenů zněl původní německý název hradu Sandbach, t.j. „pisčítý potok“, z něho pak vznikl český název Žampach.

Jméno zakladatele hradu ani jeho rod nejsou známy. Je pravděpodobné, že zakladateli byli jeho první známí majitelé, kteří hrad drželi

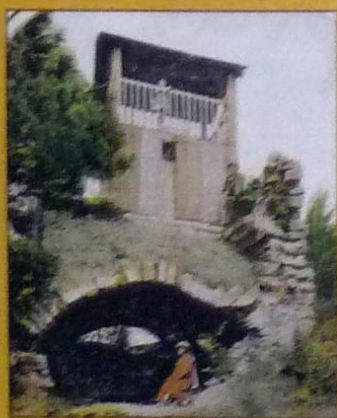
na začátku 14. století - rodina, která na svém štítě měla loveckou trubku. Potomci této rodiny, která se značně rozvětvila již ve 14. století, ještě v 18. století považovali Žampach za kolébku svého rodu.



Žampach jiným způsobem později.



Šoupeřivý rytíř Jan ze Smojna je nejznámějším držitelem hradu a jeho osobu dlouho přebývaly v lidových pověstech. Jan ze Smojna byl Karlem IV. za statečnost posávan na rytíře a významem zlatým řetězem. Jako pán na Žampach však začal předávat kupce i pokojní obyvatelé. Proto se proti němu vydal Karel IV. Žampach dobyl



a Pančice oběsil. Palacký tuto událost popisuje takto: „Zejména ze hradu Žampachu rytíř Jan ze Smojna veliké působení lidu pokojnému zdatý, netoliko kupačká zboží, ale i lidí zajímaje, a výkajne na nich vydraje. Poněvadž chodil stále obrněný, slul u lidí obyčejně jen „Panče“; pro udatnost neobyčejnou byl od Karla IV. na rytířství posávan i počten zlatým řetězem.“

Nyní, když císař sám vydal se proti němu do pole, podařilo se netoliko přemoci rodu jeho, ale i jeho samého zajmouti a uvězniti; když pak ho přivedli před Karla, hodil mu tento provaz, jímž oběšen býti měl, okolo krku, pravě, že nemívá vždy zlatých řetězků na rozdávaní.“ Podle jiné verze ho Karel IV. nechal oběsit na tom zlatém řetěze, který mu sám za statečnost daroval.



Roku 1629 v tu dobu pán hradu Fridrich starší z Oprštorfu jako bezdětný odkázal všechno své zboží řádu tovaryšstva Ježíšova, koleji Novoměstské Pražské. Fridrich zemřel roku 1630 a majetek připadl nově založené hradecké koleji. V jejím držení byl až do zrušení řádu. Během třicetileté války byl dvůr i hrad



ZÁMECKÁ DŘEVĚNÁ LÁVKA

Zámecká dřevěná lávka z roku 1886. Z kronik se dočteme, že tzv. vzdušný most spojoval zámecký park s hradním vrchem a vlastními pozemky s upravenými cestami a přestěnými lesy. Zámecká lávka zároveň spojovala parky s honitbou pro překlenutí obecní cesty. V létě a na podzim přijížděli za zámeckými pány Annou Gustavou a Františkem Lutзовovými četní



hosté z ciziny, zejména literáti, filozofové a umělci z Anglie. Ti tyto procházkové trasy rádi využívali. Večer pak byly též vedeny diskuse o české historii, o českém boji národním a politickém. Domov pod hradem Žampach provedl celkovou opravu lávky a zídky naposled v roce 1989, kdy již byla lávka z důvodu havarijního stavu několik let odstraněná. Při rekonstrukci

mostku byla lávka zvýšena kvůli projíždějící lesní technice. Na rozcestníku umístěném za touto lávkou získáte základní orientaci pro výstup na zříceninu hradu Žampach, k vrchnostenskému prameni anebo na cestu "okolo hradu" podél tří studánek (Prolává, Svěcená, Stříbrná) a ještě dále.

ARBORETUM ŽAMPACH

Součástí zámeckého areálu jsou rozsáhlé parkové plochy. Na ploše cca 4 ha se nachází více než 500 druhů a kultivarů dřevin, tabulový informační systém a poznávací okruh.

V roce 2007 se stalo Arboretum Žampach členem Unie botanických zahrad České republiky. Arboretum se zapojuje do programů udržování sbírkového fondu dřevin a je také otevřeno potřebám výzkumu a výuky. Především však zajišťuje celoroční přístupnost areálu arboreta pro veřejnost a prostřednictvím **Turistického informačního centra Žampach** zajišťuje programy pro organizované skupiny s průvodcem a přístup k internetu. **Těšíme se na Vaši návštěvu!**

