



Název, sídlo a identifikační číslo organizace:

Název: Domov pod hradem Žampach
- příspěvková organizace

Sídlo: č.p. 1, Žampach, 564 01 Žamberk

IČ: 00854271

Zpracoval: Luděk Grätz

V Ústí nad Orlicí dne: 23.1.2010

OBSAH

I. Základní informace o Domovu pod hradem Žampach

1. Základní historické údaje o zařízení
2. Současné vymezení poskytovaných služeb

II. Základní vymezení a východiska koncepce dalšího rozvoje organizace

1. Vymezení návrhu koncepce dalšího rozvoje
2. Východiska návrhu koncepce dalšího rozvoje

III. Základní priority dalšího rozvoje organizace

1. Cíle a opatření na zkvalitňování služby domova pro osoby se ZP
 - 1.1 Zkvalitňování systému poskytovaných služeb
 - 1.2 Zkvalitňování prostorových podmínek poskytovaných pobytových služeb
2. Cíle a opatření pro transformaci tohoto zařízení, doplněním nových typů služeb
 - 2.1 Základní vymezení oblastí transformace
 - 2.2 Služba chráněné bydlení
 - 2.3 Služba sociálně terapeutické dílny a odlehčovací služby

IV. Základní zdroje dalšího rozvoje organizace

1. Finanční zdroje
 - 1.1 Finanční zdroje provozní a provozní náklady
 - 1.2 Finanční zdroje investiční a investiční náklady
2. Lidské zdroje
 - 1.1 Zaměstnanci a dobrovolníci
 - 1.2 Vztahy s veřejností

I. Základní informace o Domovu pod hradem Žampach

1. Základní historické údaje o zařízení



Archivní fotografie r. 1970

Zařízení bylo zřízeno jako státní Ústav sociální péče pro mládež Žampach v roce 1967 přeměnou ze zařízení Domov důchodců České katolické charity. Do roku 1985 zde pracovaly sestry sv. Vincenta společně s „civilními“ zaměstnanci.

Rozsáhlá rekonstrukce ústavu byla zahájena v r.1973. V roce 1975 byly dokončeny centrální rozvody tepla a teplé vody.

V roce 1986 byl dokončen nový objekt, tzv. pavilon s kapacitou 30 lůžek.

V roce 1993 pracovalo v ústavu celkem 37 zaměstnanců a ústav měl celkem 120 obyvatel.

V roce 1993 ústav získal právní subjektivitu (původně začleněné zařízení Okresního ústavu sociálních služeb), nejprve jako příspěvková organizace Města Letohrad, později Okresního úřadu Ústí nad Orlicí a nakonec se ústav od roku 2003 stal zařízením - příspěvkovou organizací Pardubického kraje.



Domky ve stráni Žampach



Zámecká budova po rekonstrukci

V roce 2005 byl dokončen nový areál Domků ve stráni Žampach pro 22 obyvatel (mužů a žen) a pro nová aktivizační centra.

Další zkvalitňování poskytovaných služeb bylo umožněno rozsáhlou rekonstrukcí a modernizací zámecké budovy v letech 2006 až 2008. Od 1.1.2007 získalo zařízení oficiální název Domov pod hradem Žampach.

2. Současné vymezení poskytovaných služeb

Domov pod hradem Žampach – příspěvková organizace Pardubického kraje je v současné době registrovaným poskytovatelem služby – domov pro osoby se zdravotním postižením.

V programovém prohlášení uvádí, že domov poskytuje a zprostředkovává služby zaměřené na podporu rozvoje schopností uživatelů služeb vést běžný způsob života, včetně podpory v rozhodování o osobních záležitostech. Zajišťuje nabídku sociálně terapeutických, vzdělávacích, pracovních, zájmových a aktivizačních činností ve vlastních centrech a v běžném společenském prostředí.

Domov poskytuje tuto službu v rozsahu všech činností vymezených zákonem č.108/2006 Sb., tj poskytnutí ubytování, poskytnutí stravy, pomoci při zvládnutí běžných úkonů péče o vlastní osobu a při osobní hygieně nebo poskytnutí podmínek pro osobní hygienu, poskytnutí výchovné, vzdělávací a aktivizační činnosti, sociálního poradenství, pomoci při uplatňování práv, oprávněných zájmů a při obstarávání osobních záležitostí, zdravotní péče, vč. péče ošetrovatelské, rehabilitační a preventivní a zprostředkování kontaktu se společenským prostředím.

Pro dosahování cílů poskytované služby postupuje domov dle těchto základních zásad:

- 1/ vytváření podmínek uživatelům služeb pro využívání nabídky a možností okolního společenského prostředí
- 2/ využívání podmínek a možností domova pro ovlivňování okolního společenského prostředí ve prospěch uživatelů služeb
- 3/ spojování osobních potřeb a zájmů uživatelů služeb se společenskými potřebami a normami a vnitřními pravidly domova
- 4/ vytváření podmínek pro kontakt uživatele služeb s problémovými situacemi běžného způsobu života a poskytování systému podpory uživateli pro samostatné rozhodování a řešení těchto situací
- 5/ vytváření prostředí blízkého běžnému způsobu života a možností volby
- 6/ vytváření a udržování systému pro garanci osobních práv a bezpečnosti uživatele
- 7/ vytváření a udržování systému náročných požadavků, podpory a rozvoje profesní odbornosti poskytovatele služeb
- 8/ vytváření a udržování systému pro budování vztahů týmové spolupráce poskytovatelů, uživatelů a zástupců uživatelů
- 9/ vytváření a udržování systému podporujícího službu založenou na osobních lidských vztazích, klimatu domova a rysech domácí rodinné péče

II. Základní vymezení a východiska koncepce dalšího rozvoje organizace

1. Základní vymezení návrhu koncepce dalšího rozvoje

Návrh koncepce dalšího rozvoje příspěvkové organizace Pardubického kraje Domova pod hradem Žampach (dále jen „DPH Žampach“) navazuje na příslušné návrhy cílů a opatření Střednědobého plánu rozvoje sociálních služeb Pardubického kraje v oblasti péče o občany s mentálním postižením pro období let 2008 – 2010 a období následné.

Návrh koncepce dalšího rozvoje DPH Žampach proto nepředpokládá zvyšování kapacity poskytovaných pobytových služeb tohoto zařízení, naopak ve výhledu následujících let předpokládá postupné transformování části kapacity pobytové služby na služby nepobytové.

Priority koncepce dalšího rozvoje DPH Žampach proto zahrnují:

1/ cíle a opatření na zkvalitňování služby domova pro osoby se zdravotním postižením

2/ cíle a opatření pro transformaci tohoto zařízení, doplněním nových typů služeb, a to:

- chráněné bydlení (§ 51)
- sociálně terapeutické dílny (§ 67)
- odlehčovací služby (§ 44)

Další rozvoj poskytovaných služeb DPH Žampach musí odpovídat skutečným potřebám obyvatel regionu, zajišťovat reálnou dostupnost těchto služeb a tento systém musí být kvalitní a efektivní. Další rozvoj služeb DPH Žampach musí vycházet z reálných možností finančních zdrojů a z nákladů spojených s dalším rozvojem těchto služeb.

2. Základní východiska koncepce dalšího rozvoje

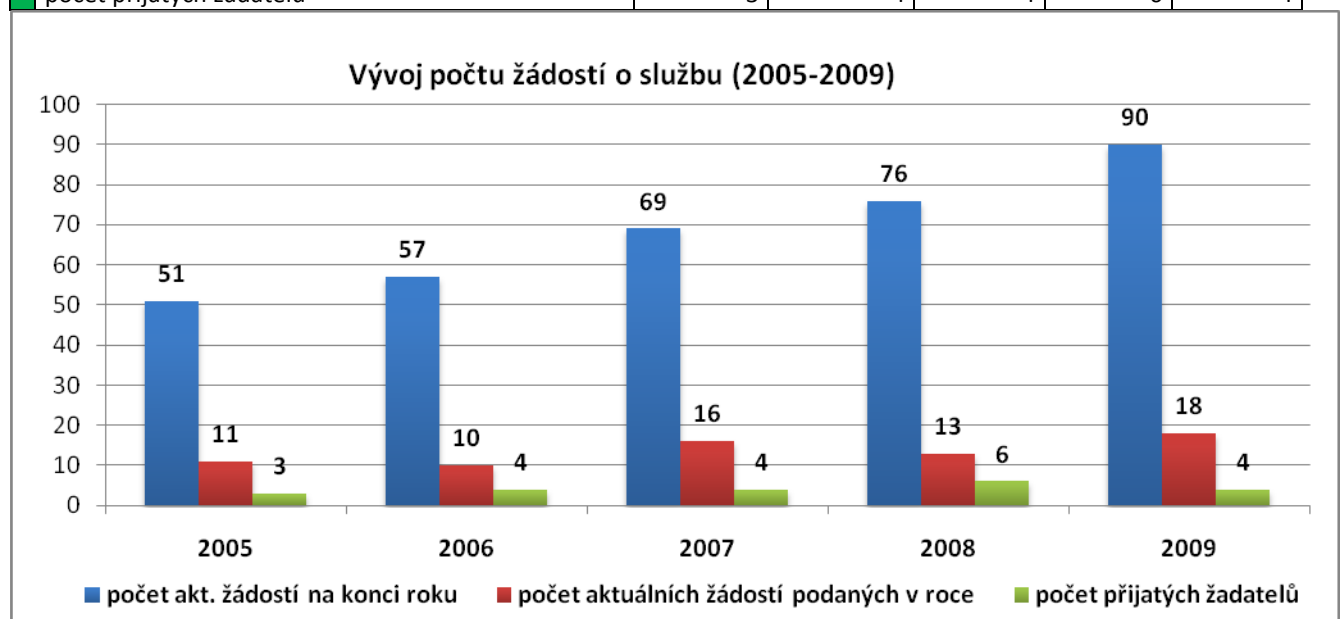
Koncepce dalšího rozvoje DPH Žampach musí zajistit připravenost domova na očekávané změny vyplývající z účinnosti zákona č. 108/2006 o sociálních službách a vládní politiky podpory transformace pobytových sociálních služeb v jiné typy sociálních služeb v ČR – preference služeb poskytovaných v přirozené komunitě uživatele a podporující sociální začlenění uživatele do společnosti (usnesení vlády č. 127/2007).

Koncepce dalšího rozvoje musí současně vycházet z reálných potřeb a poptávky po příslušném typu služeb.

S přihlédnutím k vývoji počtu žadatelů o pobytovou službu – domov pro osoby se zdravotním postižením a vzhledem ke stabilnímu plnému využívání lůžkové kapacity zařízení lze předpokládat, že by kapacita těchto služeb neměla být v následujících letech výrazněji snižována a transformace poskytovaných služeb by měla být zaměřena na jejich zkvalitňování a doplnění o další typy poskytovaných služeb s ev. postupným snižováním počtu lůžek tzv. pobytových dle reálného vývoje poptávky po této službě. Rovněž věková skladba stávajících uživatelů služeb s průměrným věkem 37 let nasvědčuje této potřebě.

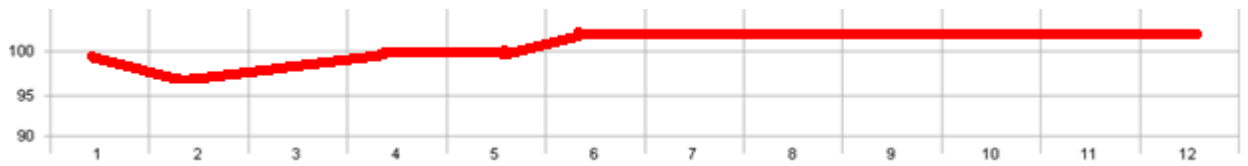
Vývoj počtu žádostí o službu za období: 2005 - 2009

	2005	2006	2007	2008	2009
počet aktuálních žádostí na konci roku	51	57	69	76	90
počet aktuálních žádostí podaných v roce	11	10	16	13	18
počet přijatých žadatelů	3	4	4	6	4



VYUŽITÍ LŮŽEK ZA ROK 2009

měsíc	1	2	3	4	5	6	7	8	9	10	11	12
Počet klientů	118,35	117,00	117,97	118,83	119,00	120,00	120,00	120,00	120,00	120,00	120,00	120,00
Kapacita	119,00	119,00	119,00	119,00	119,00	119,00	119,00	119,00	119,00	119,00	119,00	119,00
Obloženost (%)	99,46	98,32	99,13	99,86	100,00	100,84	100,84	100,84	100,84	100,84	100,84	100,84



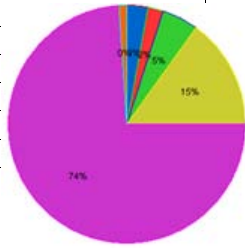
VĚKOVÁ PÁSMA

Průměrný věk klientů: **37,1** let

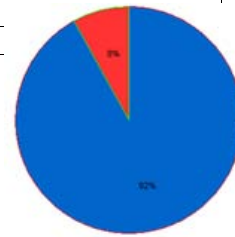
Věková pásma

Počty mužů a žen

Věkové pásmo	Klientů
3 - 6 let	4
7 - 12 let	2
13 - 18 let	6
19 - 26 let	18
27 - 65 let	89
66 - 85 let	1



Počet mužů a žen	Klientů
Počet mužů	110
Počet žen	10



III. Základní priority dalšího rozvoje organizace

1. Cíle a opatření na zkvalitňování služby domova pro osoby se zdravotním postižením

1.1 Zkvalitňování systému poskytovaných služeb

Další zkvalitňování systému poskytovaných sociálních služeb v DPH Žampach je založeno na procesu naplňování standardů kvality sociálních služeb (dále jen SQSS) dle Zákona č. 108/2006Sb. v DPH Žampach, a to zejména prostřednictvím zavádění závazných pracovních postupů dle vnitřních pokynů, pravidel a metodik poskytování služby.

Vnitřní předpisy a metodiky poskytování služby musí být tvořeny a revidovány prostřednictvím realizačního týmu pro zavádění SQSS v organizaci a zavádění pracovních postupů založeno na systému celoživotního vzdělávání zaměstnanců v pracovních týmech. Toto vzdělávání musí být zajištěno konkrétním harmonogramem interních vzdělávacích akcí a dále vzděláváním prostřednictvím dalších akreditovaných školitelů minimálně v rozsahu dle Zákona č. 108/2006Sb. (u PSS a SP 24 hodin / kal. rok).

Prioritní oblastí pro zkvalitňování systému poskytovaných služeb je oblast individuálního plánování průběhu služby - sestavování, hodnocení a upravování individuálních plánů služby pro naplňování osobních cílů uživatele, vč. stanovení odpovědnosti za plánování a průběh služby pro jednotlivé uživatele.

Základním cílem DPH Žampach je úspěšné absolvování inspekce SQSS, která dosud neproběhla.

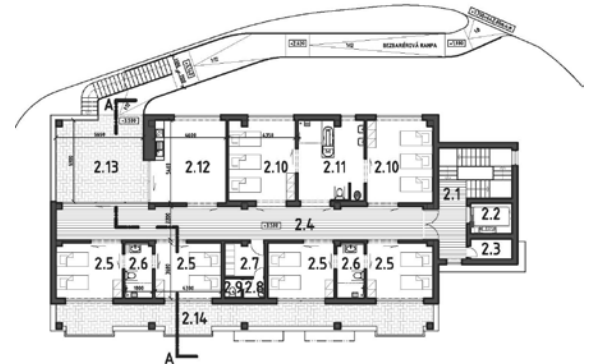
1.2 Zkvalitňování prostorových podmínek poskytovaných pobytových služeb

Prioritou v oblasti zkvalitňování prostorových podmínek poskytovaných pobytových služeb je dokončení tzv. následných etap modernizace DPH Žampach. Vzhledem k tomu, že se jedná o investiční potřeby, jsou tyto zahrnuty v registru programu údržby a rozvoje majetku Pardubického kraje (PUR) – aktuálně celkem 10 položek. Tyto investiční potřeby zajišťují kvalitní prostorové podmínky pro poskytování sociálních služeb pro všechny uživatele a současně zajišťují potřeby pro realizaci transformace tohoto zařízení - doplněním nových typů služeb (viz. dále).

Základním cílem DPH Žampach je realizace investičního záměru Rekonstrukce a nástavba objektu „U Šimona“ (dříve tzv. pavilon).

Tato priorita je registrovaným investičním záměrem (PUR) Pardubického kraje.

PERSPEKTIVA (pohled od jihozápadu)



Rekonstrukce a nástavba objektu U Šimona - vizualizace

Dispozice 1.NP

Tento objekt dnes nevyhovuje podmínkám prostorových standardů péče. V minulosti zde byly prováděny pouze dílčí úpravy. Budova je nyní řešena jako bariérová a má převahu 4 – 5 lůžkových pokojů, společné sociální zařízení a jedinou společnou místnost určenou pro pobyt i poskytování stravy.

Po modernizaci bude mít budova 3 podlaží s bezbariérovým přístupem, změnou vnitřních dispozic vznikne 6 jednolůžkových, 14 dvoulůžkových a 2 třílůžkové pokoje se zázemím pro denní pobyt, stravování a hygienu. Systém obvodových teras umožní všem uživatelům služeb přístup do venkovního prostředí. Objekt po modernizaci bude určen zejména pro těžce postižené a imobilní uživatele služeb.

2. Cíle a opatření pro transformaci tohoto zařízení, doplněním nových typů služeb

2.1 Základní vymezení oblastí transformace

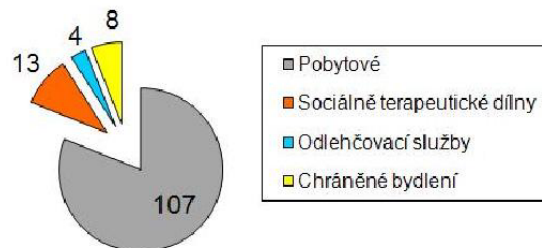
Prioritou v oblasti transformace DPH Žampach, zařízení t.č. s jediným druhem poskytované sociální pobytové služby - domova pro osoby se zdravotním postižením s kapacitou 119, je doplnění nových druhů poskytovaných služeb, a to:

- chráněné bydlení – sociálně terapeutické dílny – odlehčovací služby

Současně koncepce počítá s tím, že dojde v závislosti na vývoji reálných potřeb a poptávky po příslušném druhu služeb k postupnému snížení původní kapacity hlavního druhu služeb, a to ze 119 na 107. Zavedením dalších druhů služeb dojde k celkovému nárůstu uživatelů služeb (na 132 celkem), avšak nárůst se týká především služeb nepobytových.

Cílový stav	
Struktura poskytovaných služeb	Počet
Domov pro osoby se zdrav. postižením	107
Sociálně terapeutické dílny	13
Odlehčovací služby	4
Chráněné bydlení	8

celkem: 132



2.2 Služba chráněného bydlení

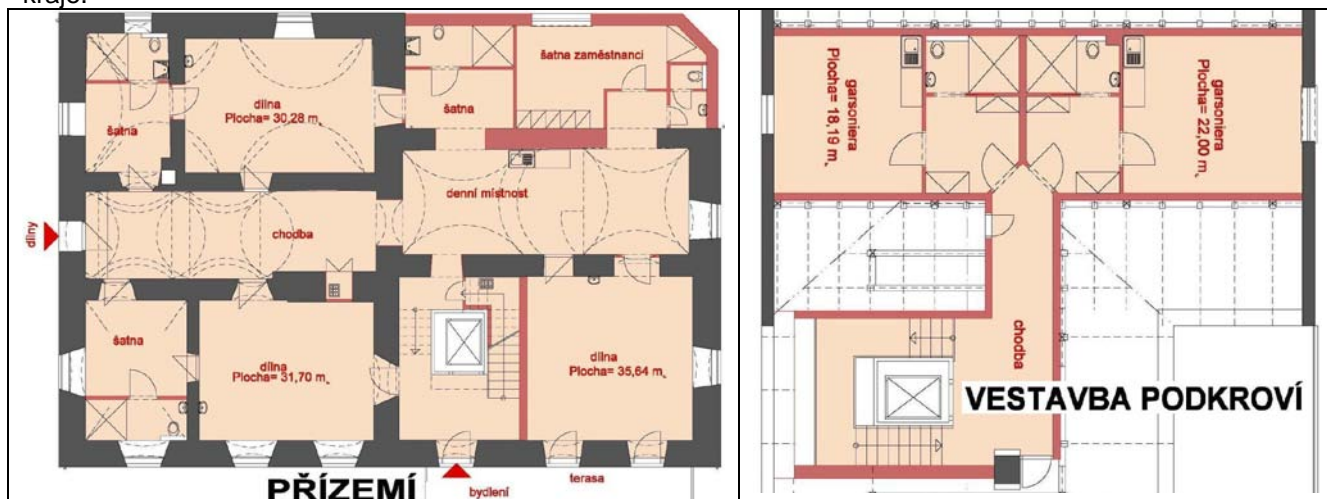
Návrh koncepce dalšího rozvoje počítá se zaregistrováním této nové služby, a to s kapacitou 8. Cílem je provozování služby chráněného bydlení celkem ve čtyřech malometrážních bytech umístěných v bytových domech v běžném společenském prostředí, a to ve městě Žamberk nebo Letohrad. Kapacita by mohla zahrnovat (nebo být rozšířena) o stávající byt využívaný DPH Žampach v bytovce obce Žampach (kapacita 4) nebo by mohl tento byt sloužit pro potřebu intenzivní přípravy uživatelů služeb pro život v chráněném bydlení ve městě.

Pořízení bytů pro tuto novou službu je zahrnuto v registrovaných investičních záměrech (PUR) Pardubického kraje. Byty lze pořídit a provozovat též jako byty pronajaté (jak je tomu u stávajícího bytu Obce Žampach).

Uživatelům služby chráněného bydlení musí být současně poskytována navazující podpora v aktivizačních činnostech, a to zejména v pracovním uplatnění v běžném pracovním prostředí nebo v pracovních centrech domova. Záměr proto zahrnuje i zřízení a provozování veřejného prodejního místa pro tento účel.

2.3 Služba sociálně terapeutické dílny a odlehčovací služby

Návrh koncepce dalšího rozvoje počítá také se zaregistrováním uvedených nových služeb, a to s kapacitou 13 pro sociálně terapeutické dílny a s kapacitou 4 pro odlehčovací služby. Cílem je provozování těchto služeb ve stávajícím objektu domova – objekt „Na Výsluní“ (dříve tzv. důchod), který by prošel celkovou rekonstrukcí a modernizací za tímto účelem. Také tato priorita je registrovaným investičním záměrech (PUR) Pardubického kraje.



Služba sociálně terapeutické dílny by byla poskytována jako služba nepobytová pro osoby se zdravotním postižením ze spádové oblasti okresu Ústí nad Orlicí s tím, že by mohla být doplněna také službou dopravy uživatelů této služby z rodin (svážením). Záměrem je provozovat tři dílny s variabilním programem a s možností využívání dalších sociálně terapeutických programů, v areálu domova. Záměrem je také kooperace na produktivním výrobním programu s dalším subjektem.

Služba odlehčovací s kapacitou 4 lůžek by nabízela pobyty krátkodobé, pomáhající pečujícím rodinám v době dočasné potřeby. Je počítáno i s možností realizace specifických „rekreačně poznávacích“ pobytů rodičů společně s postiženými dětmi v případě volné kapacity těchto lůžek. Služba by byla realizována v podkroví objektu sociálně terapeutických dílen se samostatným a bezbariérovým přístupem. Při provozování této služby by bylo spolupracováno se Společností pro podporu lidí s mentálním postižením ČR (OV SPMP).

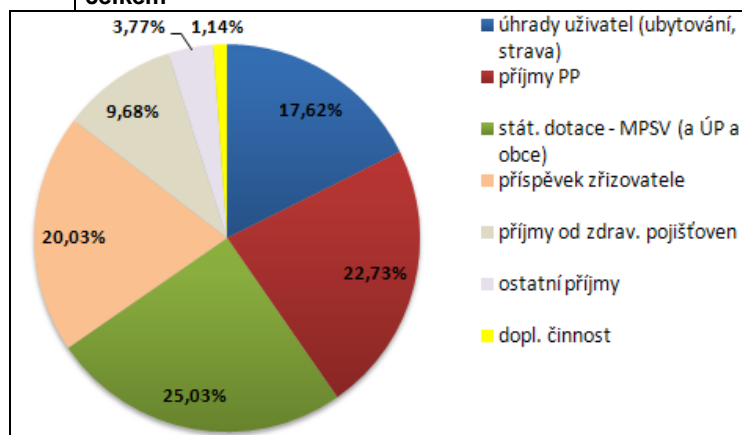
V. Základní zdroje dalšího rozvoje organizace

3. Finanční zdroje

3.1 Finanční zdroje provozní a provozní náklady

Struktura příjmů organizace v roce 2009

	druh příjmu	Kč	%
	úhrady uživatel (ubytování, strava)	8 272 822	17,62%
	příjmy PP	10 673 511	22,73%
	stát. dotace - MPSV (a ÚP a obce)	11 750 500	25,03%
	příspěvek zřizovatele	9 404 730	20,03%
	příjmy od zdrav. pojišťoven	4 543 405	9,68%
	ostatní příjmy	1 767 714	3,77%
	dopl. činnost	535 475	1,14%
	celkem	46 948 157	100,00%



Z přehledu finančních zdrojů je zřejmé, že cca 50 % těchto zdrojů bylo v roce 2009 kryto úhradami z výkonu služeb (vč. úhrad za zdravotní výkony) a cca z 50 % byla organizace závislá na státní dotaci a na příspěvku zřizovatele.

Stanovené sazby úhrad jsou u 98 % uživatelů služeb v současné době ještě nad limitem úrovně jejich příjmů (výše důchodů), což znamená, že příjmy z úhrad organizaci porostou v závislosti na valorizaci důchodů (viz. položka aktuálně „nehrazeno“ v tabulce níže).

PŘEDPIS ÚHRAD DLE SAZEB A REÁLNÉ ÚHRADY

v tis Kč	1	2	3	4	5	6	7	8	9	10	11	12	Součet
Úhrada klienti	639	633	650	675	699	733	744	757	761	762	762	726	8 541
Úhrada příbuzní	0	0	0	0	0	0	0	0	0	0	0	0	0
PP	944	931	940	945	943	950	950	1 005	1 005	993	993	941	11 540
Celkem tis Kč	1 583	1 564	1 590	1 620	1 642	1 683	1 694	1 762	1 766	1 755	1 755	1 667	20 081
*Nehrazeno	20	23	34	49	72	99	103	110	114	114	114	107	959

*Nehrazeno:

Nehrazeno je rozdíl mezi cenou služby (úhrada za ubytování a stravu sjednaná ve smlouvě) a skutečnou úhradou, která vychází ze skutečných příjmů klienta a respektuje ochranu 15% zůstatku; Snížení této částky je závislé zejména na postupné valorizaci důchodů (např. při každoroční 3 % valorizaci důchodů by došlo k vyrovnání rozdílu kolem r. 2014 – 2015. Do této doby se paušální zvyšování sazeb úhrady neprojeví ve zvýšených příjmech organizace z úhrad.)

Aktuální rozložení příspěvků na péči (dětí+dospělí)

Příspěvek na péči (PP)	Klientů počet	Částka tis Kč
Nemá	1 (0,83%)	0
I (lehká závislost)	19 (15,83%)	39
II (středně těžká závislost)	13 (10,83%)	53
III (těžká závislost)	32 (26,67%)	259
IV (úplná závislost)	55 (45,83%)	660
Celkem:	120	1 011 tis Kč

Celkem rok PP: 1 011 tis x 12 = 12 132 tis Kč



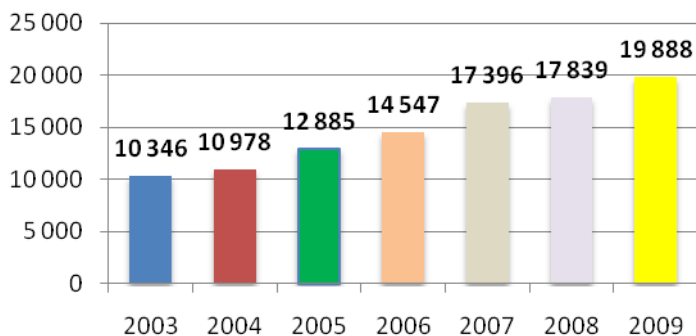
Záměr v oblasti příjmů z úhrad je tedy zaměřit se především na cílovou skupinu zdravotně postižených s vyšším stupněm PP a na průběžné přehodnocování I. a II. st. PP v závislosti na vývoji zdravotního stavu uživatelů a dále na využívání možnosti navýšit příjmy z úhrad tzv. doplatků od dalších osob a příbuzných, a to vždy na základě smluvní dohody o úhradě v procesu vyjednávání se zájemcem o poskytovanou službu, avšak vždy s ohledem na aspekty sociální.

V oblasti **příjmů za zdravotní výkony** je záměrem udržet úroveň příjmů od zdravotních pojišťoven z r.2009 také v následujících letech a využívat k tomuto i smlouvy s jinými zdravotními pojišťovnami než VZP ČR.

Další rozvoj služeb DPH Žampach musí vycházet z reálných možností finančních zdrojů a z nákladů spojených s dalším rozvojem služeb. Vzhledem k tomu, že v nejbližších letech nelze počítat se zvyšováním **úrovně finančních zdrojů státní dotace a příspěvku zřizovatele je tak prioritou efektivita a úspora provozních nákladů.** Z těchto pak efektivita v oblasti nákladů mzdových.

Náklady na plat - přehled za období: rok 2003 - 2009 v tis Kč

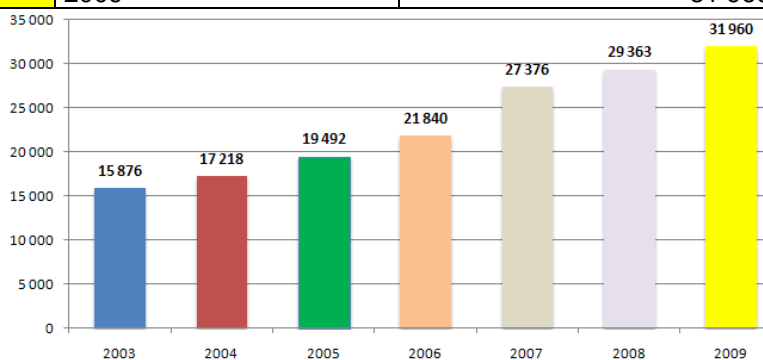
období	počet zaměstnanců	průměr plat Kč	roční náklad v tis Kč
2003	62,8	12 598	10 346
2004	63,8	13 959	10 978
2005	70,9	15 066	12 885
2006	75,7	15 929	14 547
2007	83,6	17 173	17 396
2008	86,2	17 084	17 839
2009	91,3	18 100	19 888



Záměrem je minimalizace nárůstu těchto nákladů v dalším období. Prostředkem k tomuto je především efektivní **profesní struktura zaměstnanců** a její vázání na vývoj úrovně příjmů, vč. vývoje příjmů dle struktury uživatelů služeb – dle zastoupení různých stupňů PP.

Celkové neinvestiční - provozní náklady v přepočtu na lůžko a měsíc - vývoj za období 2003 - 2009

období	průměr Kč lůžko / měsíc	Kč neinvestiční náklad celkem / rok
2003	15 876	22 670 626
2004	17 218	24 586 817
2005	19 492	27 834 026
2006	21 840	31 188 031
2007	27 376	39 092 410
2008	29 363	41 929 910
2009	31 960	45 638 393



Záměrem je minimalizace nárůstu těchto nákladů v dalším období. Prostředkem k tomuto je především **efektivita vynakládaných prostředků a úspory v oblasti spotřeby materiálu, energií a v dodávkách služeb.**

Tyto úspory by však neměly vést ke snižování kvality poskytovaných služeb.

3.2 Finanční zdroje – investiční náklady

Další rozvoj služeb DPH Žampach v oblasti cílů a opatření pro dosažení dalšího zkvalitňování služby domova a transformace tohoto zařízení - doplněním nových typů služeb: chráněné bydlení, sociálně terapeutické dílny a odlehčovací služby jsou spojeny s realizací příslušných investičních záměrů, které jsou registrovány v investičních záměrech Pardubického kraje (PUR) vč. předpokládaných nákladů a možných jejich zdrojů. Jedním z možných zdrojů jsou také operační programy EU pro období 2007 – 2013. Zdroje jsou závislé na prioritách stanovovaných Pardubickým krajem.

Přehled nákladů investičních akcí - dle priorit:		tis Kč
Pořízení 4 bytů	- pro novou službu chráněné bydlení (včetně záměru s prodejní - prezentační místo)	*5 000
Modernizace a půdní nástavba objektu U ŠIMONA	- pro zkvalitnění stávající služby	30 000
Modernizace a půdní vestavba objektu NA VÝSLUNÍ	- pro novou službu sociálně terapeutické dílny a odlehčovací služby	12 000
* variantně lze řešit též formou pronájmu majetku		
celkem		47 000

2. Lidské zdroje

1.1 Zaměstnanci a dobrovolníci

Další rozvoj služeb DPH Žampach a zvyšování kvality těchto služeb jsou závislé nejen na materiálních zdrojích, ale stejně tak na zdrojích lidských. Vzhledem k tomu, že profesní struktura zaměstnanců musí být podřízena limitovaným finančním zdrojům bude nadále hlavní část sociálních služeb realizovaná prostřednictvím zaměstnanců určených pro výkon přímé obslužné činnosti a základní výchovné činnosti nepedagogické (profese pracovník v sociálních službách). V aktivizačních centrech (v centrech pro výchovnou, vzdělávací, pracovní a zájmovou činnost) a v centru pro individuální plánování služby uživatele se bude uplatňovat limitovaný počet odborných pedagogických a sociálních pracovníků. Stejně tak jako v nezbytných servisních provozech, vč. zdravotní služby. Rozšiřovat se bude podíl výkonu dobrovolnických činností - podíl osob mimo pracovní poměr spolupracujících na službách poskytovaných DPH Žampach.

1.2 Vztahy s veřejností

Současně s dalším rozvojem služeb budou nadále cílevědomě využívány všechny dostupné techniky a nástroje (Public relations) k budování a udržování pozitivních vztahů domova s okolím a s veřejností a současně budou také upevňovány pozitivní vztahy zaměstnanců ke své organizaci jako zaměstnavateli.

Zpracoval: Luděk Grätz

V Ústí nad Orlicí dne: 23.1.2010