

# Domov pod hradem Žampach



domov pro osoby se zdravotním postižením  
zařízení sociálních služeb Pardubického kraje  
IČ: 00854271

## ZÁMECKÁ BUDOVA ŽAMPACH



### INFORMACE PRO UŽIVATELE SLUŽEB

**PODKROVÍ**  
**VÝCHODNÍ**



**U PATRIKA**  
**JAVORKA**



**HABRY**



#### KONTAKTNÍ ÚDAJE:

Domov pod hradem Žampach IČ: 00854271

Žampach č.p. 1, 564 01 Žamberk

**Telefonní ústředna:** (+420) 465 618 184, GSM: (+420) 603 569 564

FAX (server): (+420) 465 618 010, Server SMS: (+420) 605 244 309

Ředitel domova: (+420) 465 635 220

Informace: [www.uspza.cz](http://www.uspza.cz), E-mail: [uspza@uspza.cz](mailto:uspza@uspza.cz)

#### Vedoucí sociální péče domova a center aktivit domova

tel. 465 635 196 mobil: 603 780 990 vnitř. linka č. 119

[vychovatel@uspza.cz](mailto:vychovatel@uspza.cz)

#### Sociální pracovník domova

tel. 465 635 151 vnitř. linka č. 116

[socialni@uspza.cz](mailto:socialni@uspza.cz)

#### Vedoucí zdravotní služby domova

tel. 465 635 186 mobil: 731 793 605 vnitř. linka č. 117

[sestra@uspza.cz](mailto:sestra@uspza.cz)

#### Vedoucí oddělení – zámecká budova Žampach

tel. 465 635 192 mobil: 731 050 029 vnitř. linka č. 118

[vedouci.odd@uspza.cz](mailto:vedouci.odd@uspza.cz)

Obsah	1
<b>1. Základní poslání organizace (veřejné prohlášení)</b>	2
1.1 Hlavní předmět činnosti organizace	2
1.2 Hlavní cíle činnosti organizace	2
1.3 Popis služby	3
1.4 Zásady, postupy poskytování služby	3
<b>2. Komplexní organizačně technické zabezpečení provozu zámecké budovy</b>	4
2.1 Zámecká budova	4
2.2 Oblast organizační a personální	4
2.2.1 Kolektiv pracovníků v sociálních službách (PSS) zabezpečující provoz oddělení na zámecké budově	4
2.2.2 Odborná způsobilost personálu	6
2.2.3 Prostorové uspořádání oddělení na zámecké budově	6
<b>3. Sociálně právní zabezpečení obyvatel Domova pod hradem Žampach</b>	7
3.1.1 Rozsah služeb	7
3.1.2 Úhrada za služby	8
3.1.3 Práva uživatelů služeb	9
3.2 Postupy	9
3.2.1 Přijetí do domova	9
3.2.2 Pobyt mimo domov	10
3.2.3 Přemístění obyvatele, ukončení pobytu	10
3.2.4 Správa majetkových hodnot obyvatele	10
<b>4. Snoezelen, Logopedie, Centrum individuálního Plánování</b>	10
4.1 Provoz a personální zajištění centra	11
<b>5. Fyzioterapie</b>	11
5.1 Provoz a personální zajištění centra	11
5.2 Úhrada	11
5.3 Stručný seznam ošetřovaných stavů	11
<b>6. Stravovací provoz – stravování v domově</b>	12
6.1 Rozsah poskytovaných služeb – stravování	12
6.2 Způsob poskytovaných služeb – stravování	12
<b>7. Zimní zahrada</b>	12
Seznam příloh	13

Domov pod hradem Žampach je sociálním zařízením Pardubického kraje – domovem pro osoby se zdravotním postižením.

## **1. ZÁKLADNÍ POSLÁNÍ ORGANIZACE (veřejné prohlášení)**

Domov poskytuje a zprostředkovává služby zaměřené na podporu rozvoje schopností uživatelů služeb vést běžný způsob života, včetně podpory v rozhodování o osobních záležitostech. Zajišťuje nabídku sociálně terapeutických, vzdělávacích, pracovních, zájmových a aktivizačních činnosti ve vlastních centrech a v běžném společenském prostředí.

### **1.1 Hlavní předmět činnosti organizace**

Domov pod hradem Žampach je zařízením sociálních služeb, které poskytuje pobytové služby sociální péče podle zákona č. 108/2006 Sb., o sociálních službách pro osoby se zdravotním postižením. Služba domova pro osoby se zdravotním postižením zahrnuje základní činnosti stanovené pro tuto službu zákonem o sociálních službách.

### **1.2 Hlavní cíle činnosti organizace**

1/ podporovat uživatele služeb v dosahování co nejvyšší míry schopností vést běžný způsob života a rozhodovat o osobních záležitostech  
2/ udržovat a rozvíjet schopnosti uživatelů služeb prostřednictvím jejich zapojení do sociálně terapeutických, vzdělávacích, pracovních, zájmových a aktivizačních činnosti v centrech domova a v běžném společenském prostředí

Dosahování hlavních cílů je zabezpečeno prostřednictvím systému plánování individuálního rozvoje uživatelů služeb, včetně systému hodnocení a stanovení odpovědnosti za řízení programů rozvoje.

### **1.3 Popis služby**

Služba Domova pod hradem Žampach pro osoby se zdravotním postižením zahrnuje základní činnosti stanovené pro tuto službu zákonem o sociálních službách. Služba je poskytována ve formě pobytové a zahrnuje:

- ubytování,
- stravu,

- pomoc při péči o vlastní osobu,
- pomoc při osobní hygieně,
- výchovné, vzdělávací a aktivizační činnosti,
- zprostředkování kontaktu se společenským prostředím,
- sociálně terapeutické činnosti,
- pomoc při uplatňování práv, oprávněných zájmů a při obstarávání osobních záležitostí,
- základní sociální poradenství,
- ošetrovatelskou a rehabilitační zdravotní péči.

## **1.4 Zásady, postupy poskytování služby**

Pro dosahování základních cílů organizace se v Domovu pod hradem Žampach stanovují závazné postupy, a to formou vnitřních předpisů, pravidel a zásad (principů) poskytování služby.

Základní zásady (principy) poskytovaných služeb:

- 1/ vytváření podmínek uživatelům služeb pro využívání nabídky a možností okolního společenského prostředí
- 2/ využívání podmínek a možností domova pro ovlivňování okolního společenského prostředí ve prospěch uživatelů služeb
- 3/ spojování osobních potřeb a zájmů uživatelů služeb se společenskými potřebami a normami a vnitřními pravidly domova
- 4/ vytváření podmínek pro kontakt uživatele služeb s problémovými situacemi běžného způsobu života a poskytování systému podpory uživateli pro samostatné rozhodování a řešení těchto situací
- 5/ vytváření prostředí blízkého běžnému způsobu života a možností volby
- 6/vytváření a udržování systému pro garanci osobních práv a bezpečnosti uživatele
- 7/ vytváření a udržování systému náročných požadavků, podpory a rozvoje profesní odbornosti poskytovatele služeb
- 8/vytváření a udržování systému pro budování vztahů týmové spolupráce poskytovatelů, uživatelů a zástupců uživatelů
- 9/vytváření a udržování systému podporujícího službu založenou na osobních lidských vztazích, klimatu domova a rysech domácí rodinné péče

## 2. KOMPLEXNÍ ORGANIZAČNĚ TECHNICKÉ ZABEZPEČENÍ PROVOZU ZÁMECKÉ BUDOVY

### 2.1 Zámecká budova

Zámecká budova Domova pod hradem Žampach prošla v letech 2006 – 2008 celkovou rekonstrukcí a modernizací.

V současné době poskytuje kvalitní sociální služby, stravování a ubytování 42 uživatelům služeb domova v jedno a dvoulůžkových pokojích s vlastním sociálním zázemím. Dále bylo vytvořeno zázemí pro sociálně terapeutické a aktivizační činnosti a zdravotní služby, vč. fyzioterapie - rehabilitace a vodoléčby.

Součástí budovy je zámecká kaple a k ní přilehlá zimní zahrada. V podkrovních prostorách kaple se nachází centrum pro muzikoterapii a smyslové vnímání (snoezelen).

### 2.2 Oblast organizační a personální

Veškerá přímá péče o obyvatele na zámecké budově (stejně jako v celém domově) je zajištěna v nepřetržitém provozu.

#### 2.2.1 Kolektiv pracovníků v sociálních službách (PSS) zabezpečující provoz oddělení na zámecké budově

Pracovníci všech oddělení zámecké budovy se střídají v nepřetržitém provozu dle násl. harmonogramů a počtů:



**odd. PODKROVÍ:** pracovníků PSS: 3,5

služba <b>pondělí – pátek</b>	1x ranní	6,30 – 14,00
	1x odpolední	13,00 – 20,00
	1x denní	6,30 – 18,30

+ posílené služby v exp. období (hygiena, úklid, apod.)

služba <b>sobota</b>	2x denní	7,00 – 19,00
služba <b>neděle, svátek</b>	2x denní	7,00 – 19,00



**odd. VÝCHODNÍ:**

pracovníků PSS: 5

služba <b>pondělí – pátek</b>	1x ranní	6,30 – 13,00
	1x odpolední	13,00 – 20,00
	1x denní	6,30 – 18,30
služba <b>sobota, neděle, svátek</b>	2x denní	7,00 – 19,00



**odd. JAVORKA:**

pracovníků PSS: 5,5

služba <b>pondělí – pátek</b>	1x ranní	6,30 – 13,00
	1x odpolední	13,00 – 20,00
	1x denní	6,30 – 18,30
služba <b>sobota, neděle, svátek</b>	2x denní	7,00 – 19,00



**odd. U PATRIKA:**

pracovníků PSS: 2

služba <b>pondělí – pátek</b>	1x ranní	6,30 – 14,00
	1x odpolední	13,00 – 20,00
	nebo	
	1x denní	6,30 – 18,30
služba <b>sobota, neděle, svátek</b>	1x denní	7,00 – 19,00



**odd. HABRY:**

pracovníků PSS: 5

služba <b>pondělí – pátek</b>	1x ranní	6,30 – 13,00
	1x odpolední	13,00 – 20,00
	1x denní	6,30 – 18,30
služba <b>sobota, neděle, svátek</b>	2x denní	7,00 – 19,00

**Noční služba** na zámecké budově je zajišťována v násl. harmonogramech a počtech:

1x SZP (střední zdravotní personál); 1x PSS (pracovník sociálních služeb)

pondělí – pátek	18,30 - 6,30
pátek – sobota	18,30 - 7,00
sobota – neděle	19,00 - 7,00
neděle – pondělí	19,00 - 6,30

Další odborná péče (lékařská, logopedická, vzdělávání, terapie atd.) je zajišťována odbornými pracovníky domova a běžně dostupnými službami, jež domov nenahrazuje.

### **2.2.2 Odborná způsobilost personálu**

Pracovníci sociálních služeb (dále jen PSS) v přímé péči na odděleních zámecké budovy jsou kvalifikovanými pracovníky s akreditovaným kurzem pro pracovníky PSS a mnohdy dlouholetými zkušenostmi v péči o obyvatele s mentálním postižením.

- Pracovníci se pravidelně scházejí na poradách a supervizích.
- Vzájemně spolupracují s ostatními pracovníky domova, se kterými přicházejí obyvatelé oddělení do kontaktu (pracovníci center, škol, zaměstnavatelé...).
- Spolupracují s rodinami uživatelů služeb.
- Účastní se pravidelných setkání s obyvateli (náměty, stížnosti...).

### **2.2.3 Prostorové uspořádání oddělení na zámecké budově**

Všechna oddělení na zámecké budově jsou nedílnou součástí Domova pod hradem Žampach a ve všech směrech naplňují představy o kvalitní péči a službách pro lidi se zdravotním postižením.

Oddělení byla projektována na principech vzorů běžného domácího prostředí. Zahrnují prostory pro bydlení, přípravu a servírování stravy a trávení volného času. Všechny prostory jsou přístupné také imobilním uživatelům, samozřejmě jsou dva osobní a jeden potravinový výtah.



### **odd. PODKROVÍ:**

oddělení nacházející se v podkrovních prostorách zámecké budovy nabízí 13 obyvatelům ubytování v jedno a dvoulůžkových pokojích s vlastním sociálním zázemím a společné prostory pro stravování a trávení volného času



### **odd. VÝCHODNÍ a**



### **odd. JAVORKA:**

dvě samostatná oddělení s kapacitou osm a devět lůžek pro osoby se zvýšenou zdravotní péčí. Ubytování je poskytováno ve dvou a třílůžkových pokojích s vlastním bezbariérovým sociálním zázemím



### **odd. U PATRIKA:**

oddělení se zvýšenou individuální péčí poskytuje ubytování a služby ve čtyřech jednolůžkových pokojích se společným sociálním zázemím a prostory pro stravování



### **odd. HABRY:**

samostatné oddělení pro osm obyvatel ve čtyřech dvoulůžkových ložnicích s vlastním sociálním zázemím a společným prostorem pro stravování a trávení volného času. Z oddělení je přímý bezbariérový přístup do zámeckého parku přes terasu a lávku

## **3. SOCIÁLNĚ PRÁVNÍ ZABEZPEČENÍ OBYVATEL DOMOVA POD HRADEM ŽAMPACH**

### **3.1.1 Rozsah služeb**

Zabezpečení obyvatel domova po stránce sociálně-právní se opírá zejména o zákon o sociálních službách, podle něhož domov poskytuje pobytovou službu sociální péče označovanou jako domov pro osoby se zdravotním postižením. Na tuto službu má domov vydáno rozhodnutí o registraci, tj. oprávnění k jejímu poskytování. Domov je tak povinen zajistit svým obyvatelům:



- ubytování,
- stravu,
- pomoc při péči o vlastní osobu,
- pomoc při osobní hygieně,
- výchovné, vzdělávací a aktivizační činnosti,
- zprostředkování kontaktu se společenským prostředím,
- sociálně terapeutické činnosti,
- pomoc při uplatňování práv, oprávněných zájmů a při obstarávání osobních záležitostí,
- základní sociální poradenství,
- ošetrovatelskou a rehabilitační zdravotní péči.

Domov poskytuje službu pobytovou, tj. obyvateli jsou poskytovány služby v domově nepřetržitě.

### **3.1.2 Úhrada za služby**

Obyvatelé domova se podílejí na úhradě nákladů na

- ubytování,
- stravování,
- péči.

Nezaopatřené děti nehradí náklady na ubytování; za děti hradí rodiče. Výše úhrady za poskytované služby je omezena zákonem o sociálních službách; po úhradě nákladů za tyto služby musí obyvateli, který má vlastní příjem (zejména důchod), zůstat zákonem stanovená částka pro osobní potřebu.

Úhrada za služby je sjednána ve smlouvě o poskytnutí sociální služby, kterou uzavírá domov s obyvatelem. Při sjednávání úhrady domov vychází ze sazeb úhrady, které si stanoví svým vnitřním předpisem; tyto sazby však nesmějí být vyšší, než jaké umožňuje zákon o sociálních službách.

Úhrada za

- stravu se odvozuje od věku obyvatele a druhu stravy,
- ubytování je různá podle počtu obyvatel na pokoji a místa ubytování,
- péči je ve výši přiznaného příspěvku na péči.

Pobývá-li obyvatel mimo domov a byla-li úhrada již zaplácena, domov vrátí poměrnou část úhrady.

### 3.1.3 Práva uživatelů služeb

Domov jako poskytovatel sociálních služeb má povinnost poskytovat služby způsoby, které důsledně zajistí dodržování lidských práv a základních svobod obyvatel. Práva a svobody občanů zdravotně postižených jsou zaručeny stejně jako pro ostatní občany Listinou základních práv a svobod. Obyvatel domova může být zbaven způsobilosti k právním úkonům, ale tím automaticky není zbaven osobní svobody a ostatních lidských práv a svobod.

## 3.2 Postupy

### 3.2.1 Přijetí do domova

Do Domova pod hradem Žampach mohou být přijati občané s mentálním postižením, kteří mohou mít přidruženo smyslové nebo tělesné postižení (kromě úplné hluchoty) a kteří mají sníženou soběstačnost z důvodu zdravotního postižení a potřebují pravidelnou pomoc jiné osoby (*cílová skupina*).

Nemohou být přijati občané, kteří potřebují péči v lůžkovém zdravotnickém zařízení (nemocnice, LDN, psych. léčebna), osoby s poruchami chování, které znemožňují kolektivní soužití, osoby s infekčními nemocemi a lidé s onemocněním z okruhu psychóz. Zdravotní stavy, které vylučují poskytování pobytové služby, stanoví vyhláška k zákonu o sociálních službách.

Občan, který má zájem o sociální službu, může být přijat do domova, pokud splňuje následující podmínky:

- podat žádost o sociální službu,
- doložit svůj zdravotní stav na základě vyjádření ošetřujícího lékaře;
- požádat o sociální službu, kterou domov nabízí,
- volná kapacita domova,
- být v cílové skupině domova.

Doručením žádosti se občan stává žadatelem o službu, jeho žádost je zapsána a hodnocena. Žádost hodnotí domov, který též rozhoduje o přijetí žadatele. Pokud vznikne volné místo, domov hodnotí žadatele, kteří jsou v cílové skupině domova. Při výběru nového obyvatele dále domov hodnotí zejména stupeň závislosti na pomoci jiné osoby, naléhavost, zaopatřenost, ústavní výchovu.

Domov s žadatelem, o jehož přijetí rozhodl, uzavře smlouvu o poskytnutí sociální služby. Obsahem smlouvy je zejména vymezení rozsahu

poskytovaných služeb, úhrady za tyto služby a základních pravidel vztahu mezi poskytovatelem a uživatelem sociální služby.

### **3.2.2 Pobyt mimo domov**

Přijetím do domova občan neztrácí právo být v kontaktu se svojí rodinou; obyvatel domova má právo pobývat mimo něj.

### **3.2.3 Přemístění obyvatele, ukončení pobytu**

Přemístění obyvatele do jiného zařízení nebo převzetí obyvatele do rodinné péče znamená ukončení smluvního vztahu s domovem; děje se tak na základě písemné výpovědi smlouvy o poskytnutí sociální služby ze strany obyvatele, popř. jeho zákonného zástupce.

Ukončení pobytu v domově je možné též na základě výpovědi smlouvy ze strany domova, a to pouze v případech, které jsou ve smlouvě dohodnuty; zejména se jedná o neplnění smluvních povinností nebo porušování pravidel pro pobyt v domově.

### **3.2.4 Správa majetkových hodnot obyvatele**

Při nástupu obyvatele nebo během pobytu může obyvatel nebo jeho zákonný zástupce požádat o správu peněžní hotovosti, vkladní knížky nebo cenných věcí domovem. Tato správa se děje na základě tzv. příkazní smlouvy, která upravuje zejména vedení tzv. depozitního účtu (evidence osobních prostředků obyvatele), umožňuje domovu přijímat finanční prostředky obyvatele, účtovat z nich sjednanou úhradu za služby a provádět platby znějící na jméno obyvatele.

Použití vyšší částky z prostředků obyvatele je vázáno na souhlas opatrovníka a soudu. Domov je povinen s prostředky obyvatel nakládat hospodárně, v jejich prospěch a vždy v souladu s platnými právními předpisy.

## **4. SNOEZELLEN, LOGOPEDIE, CENTRUM INDIVIDUÁLNÍHO PLÁNOVÁNÍ**

Snoezelen centrum Žampach, které je umístěno v půdních prostorách kaple Sv. Bartoloměje (přístup z budovy ZÁMEK) je jedním ze specializovaných center Domova pod hradem Žampach. Umožňuje uživatelům služeb centra prožívat příjemné chvíle a soukromí v prostorách snoezelenu. Dále slouží k muzikoterapii, canisterapii, logopedii a je centrem pro individuální plánování.

## **4.1 Provoz a personální zajištění centra**

Provoz centra je zajištěn dvěma kvalifikovanými pracovníky domova (spec. ped.) v rozsahu pondělí – pátek dle příslušných harmonogramů.

## **5. FYZIOTERAPIE**

V prostorách zámecké budovy nabízí Domov pod hradem Žampach specializovanou péči v oblasti fyzioterapie-rehabilitace. Kvalifikovaný pracovník provádí procedury dle konkrétního předpisu lékaře a současně průběžně sleduje reakce klienta.

Tým pracovníků centra fyzioterapie sleduje poslední trendy v aplikaci fyzikální terapie. Centrum nabízí a využívá širokou škálu moderních terapeutických technik, disponuje špičkovými léčebnými přístroji pro magnetoterapii, ultrazvuk, aplikuje širokou škálu analgetických proudů, vodoléčbu. Dále využívá řadu fyzioterapeutických technik, senzomotorické cvičení, terapie pro poruchy krční a bederní páteře, pánevního dna, cvičení s využitím gymnastických míčů, cvičení s využitím tahů. Cílem rehabilitace je normalizace nebo podstatné zlepšení pohyblivosti postižených částí těla.

### **5.1 Provoz a personální zajištění centra**

Provoz a péče v centru fyzioterapie je zajištěna dvěma kvalifikovanými pracovníky s příslušnou registrací.

### **5.2 Úhrada**

Veškerá péče centra fyzioterapie je hrazena z prostředků veřejného zdravotního pojištění.

### **5.3 Stručný seznam ošetřovaných stavů**

- degenerativní onemocnění pohybového aparátu
- poúrazové stavy pooperační rehabilitace
- neurologická onemocnění pohybového aparátu
- ortopedická onemocnění dětí a mládeže.

## **6. STRAVOVACÍ PROVOZ – STRAVOVÁNÍ V DOMOVĚ**

Stravování v Domově pod hradem Žampach je zajištěno stravovacím provozem domova. Vaří se dle schválených platných norem a s ohledem na pestrou, zdravou a racionální stravu.

### **6.1 Rozsah poskytovaných služeb - stravování**

Domov zajišťuje výrobu stravy v rozsahu snídaně – oběd – večeře + svačiny (celkem 5 – 6x denně dle povahy a typu diety) v množství 120 – 180 porcí pro každé jídlo. Klientela stravovacího provozu má možnost vybrat si ze dvou hlavních jídel.

Služeb stravovacího provozu využívají mimo obyvatel domova též zaměstnanci, lidé v důchodu, na MD a další.

### **6.2 Způsob poskytovaných služeb - stravování**

Strava je obyvatelům domova dovážena (pomocí termoboxů, stravovacích výtahů apod.) na oddělení, kde jim je servírována v přirozeném domácím prostředí.

## **7. ZIMNÍ ZAHRADA**

Součástí rekonstrukce zámecké budovy bylo také obnovení zimní zámecké zahrady navazující na prostory zámecké kaple, jejíž původní podoba je zachycena na dochovaných historických fotografiích kolem r. 1900. Tím vznikl další veřejný prostor pro návštěvníky domova.

PaedDr. Luděk Grätz  
ředitel domova

V Žampachu dne: 8.10.2008

### **Seznam příloh**

1. *Pravidla pro pobyt uživatelů na oddělení Podkroví*
2. *Schéma oddělení, center a provozů budovy Zámek v Domově pod hradem Žampach*
3. *Telefonní seznam – budova Zámek*
4. *Fotodokumentace*

příloha č. 1



## Pravidla pro pobyt uživatelů na oddělení Podkroví

### 1. ZÁKLADNÍ PRAVIDLO

- na odd. PODKROVÍ jsem dobrovolně a pokud mě nebude režim odd. vyhovovat, mohu jednat o přeřazení na jiné oddělení

### 2. BYDLENÍ

- uvnitř bytu nebudu kouřit
- v bytě budu udržovat pořádek, důvěrník nebo jiný pracovník má právo úklid kontrolovat
- budu dodržovat denní řád – režim ( budíček, výdej stravy, čas povolený k návštěvám, noční klid, apod. )
- veškeré návštěvy mimo obyvatel domova a pracovníků domova budu hlásit zaměstnanci sloužícímu na odd. PODKROVÍ

### 3. PRÁCE A AKTIVITY

- do zaměstnání, center a dalších aktivit budu docházet dle rozvrhu a přidělení
- budu používat přidělené ochranné pomůcky a budu dbát pokynů pracovníka odpovědného za vedení prací a aktivit

### 4. OSTATNÍ PRAVIDLA

- budu jednat, mluvit a chovat se slušně
- budu dbát na osobní hygienu a budu čistě oblečený
- nebudu požívat alkohol bez vědomí pracovníka oddělení
- nebudu ničit, rozprodávat a půjčovat zařízení bytu a odd.
- budu – li chtít jít na vycházku, budu o tomto informovat svého důvěrníka, event. jiného pracovníka oddělení

Zavazuji se k dodržování těchto pravidel, která jsou nezbytná pro bydlení na odd. PODKROVÍ Domova pod hradem Žampach. Jsem si vědom, že při jejich opakovaném porušování a nedodržování mohu být z odd. přeřazen.

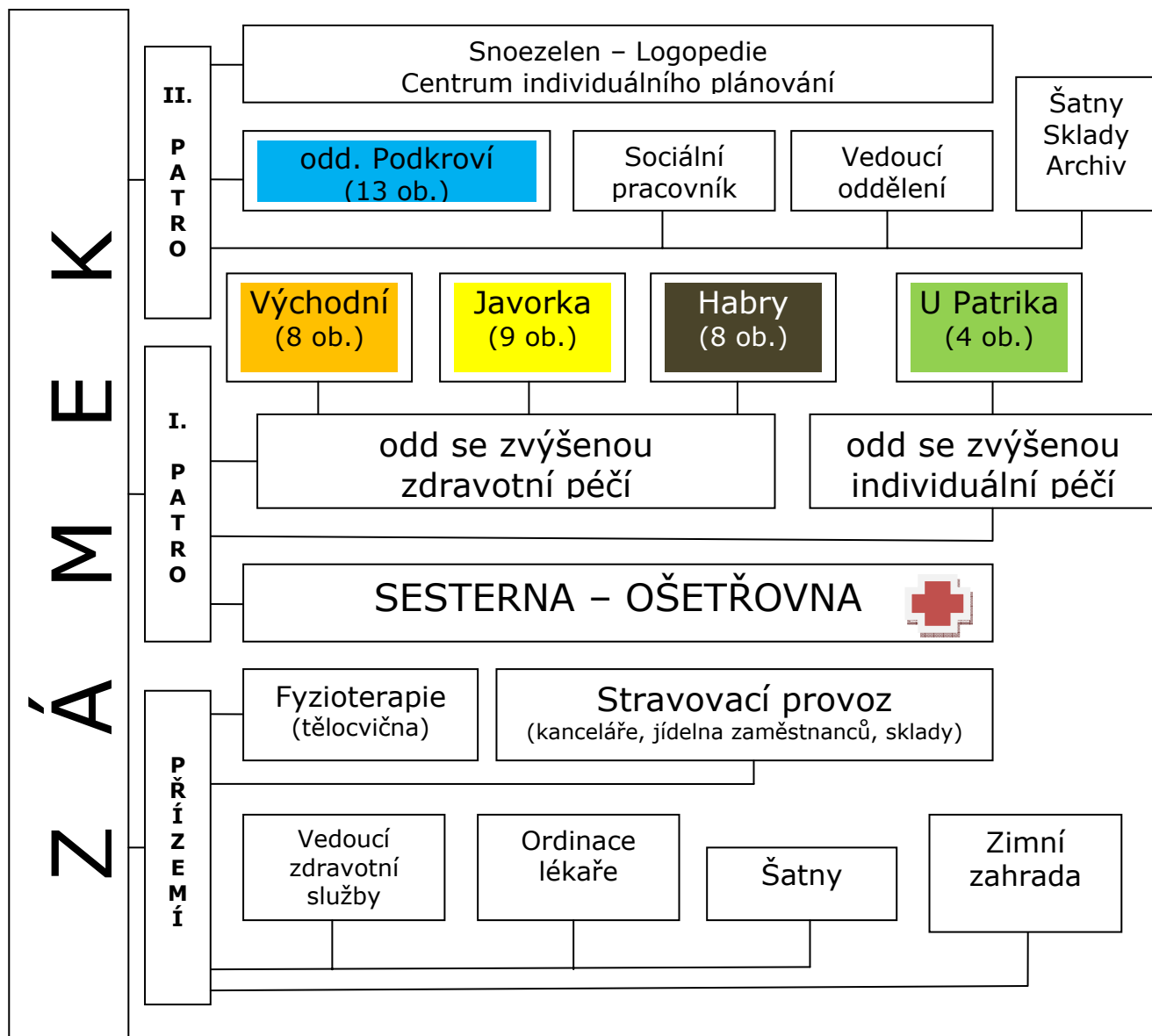
.....  
obyvatel odd. PODKROVÍ

.....  
ved. odd. PODKROVÍ

V Žampachu dne :

příloha č. 2

## Schéma oddělení, center a provozů budovy Zámek v Domově pod hradem Žampach





příloha č. 3

## Telefonní seznam – budova Zámek

### ZÁMECKÁ BUDOVA ŽAMPACH:

úsek	č. vnitřní linky (provolba)	úsek	E-mail
<b>OBYTNÉ ČÁSTI ZÁMECKÉ BUDOVY:</b>			
<b>HABRY</b>			
obývací místnost - služba	<b>532 (přenosný tel.)</b>	služba na oddělení Habry	<a href="mailto:habry@uspza.cz">habry@uspza.cz</a>
obývací místnost	432		
<b>U PATRIKA</b>			
obývací místnost - služba	<b>540 (přenosný tel.)</b>	služba na oddělení U Patrika	<a href="mailto:patrik@uspza.cz">patrik@uspza.cz</a>
obývací místnost	440		
<b>JAVORKA</b>			
obývací místnost - služba	<b>562 (přenosný tel.)</b>	služba na oddělení Javorka	<a href="mailto:javorka@uspza.cz">javorka@uspza.cz</a>
obývací místnost	462		
<b>VÝCHODNÍ</b>			
obývací místnost - služba	<b>540 (přenosný tel.)</b>	služba na oddělení Východní	<a href="mailto:vychodni@uspza.cz">vychodni@uspza.cz</a>
obývací místnost	472		
<b>PODKROVÍ</b>			
obývací místnost - služba	<b>582 (přenosný tel.)</b>	služba na oddělení Podkroví	<a href="mailto:podkrovi@uspza.cz">podkrovi@uspza.cz</a>
obývací místnost	482		
pokoj č.306	483	pokoj obyvatel	
pokoj č.310	484	pokoj obyvatel	
pokoj č.313	485	pokoj obyvatel	
pokoj č.316	486	pokoj obyvatel	
pokoj č.320	487	pokoj obyvatel	
pokoj č.323	489	pokoj obyvatel	
pokoj č.328	490	pokoj obyvatel	
<b>KANCELÁŘE A SERVISNÍ PROVOZY ZÁMECKÉ BUDOVY:</b>			
<b>KAPLE - PODKROVÍ</b>			
muzikoterapie - snoezelen	<b>542 (přenosný tel.)</b>	Mgr. Vinšová Petra (muzikoterapie)	<a href="mailto:snoezelen@uspza.cz">snoezelen@uspza.cz</a>
	242		
logopedie	243	Mgr. Novotná Markéta (logopedie)	<a href="mailto:logopedie@uspza.cz">logopedie@uspza.cz</a>
<b>KANCELÁŘE ZÁMEK</b>			
vedoucí oddělní - zámek	<b>518 (přenosný tel.)</b>	Kubíčková Eva	<a href="mailto:vedouci.odd@uspza.cz">vedouci.odd@uspza.cz</a>
	Přímá linka č.: 465 635 192 <b>Mobil č.: 731 050 029</b>		
	Vnitř. linka č.: 118		
sociální pracovník	Přímá linka č.: 465 635 151	Radek Fišar, DiS	<a href="mailto:socialni@uspza.cz">socialni@uspza.cz</a>
	Vnitř. linka č.116		
<b>DŠETŘOVNA - PRVNÍ POMOC</b>			
zdravotní sestra ve službě	<b>512 (přenosný tel.)</b>	zdravotní servis, první pomoc	<a href="mailto:sesterna@uspza.cz">sesterna@uspza.cz</a>
	Přímá linka č.: 465 635 206		
	Vnitř. linka č. 212		
	<b>Mobil č.: 731 841 486</b>		
vedoucí zdravotní služby (vrchní sestra)	<b>517 (přenosný tel.)</b>	Bc. Marcela Urbánková reg. sestra	<a href="mailto:sestra@uspza.cz">sestra@uspza.cz</a>
	Přímá linka č.: 465 635 186		
	Vnitř. linka č.:117		
	<b>Mobil č.: 731 793 605</b>		

## Komplexní systém provozu zámecké budovy v Domově pod hradem Žampach

ordinace lékaře	120	Ordinace lékaře a sestra - lékař	<a href="mailto:ordinace@uspza.cz">ordinace@uspza.cz</a>
<b>FYZIOTERAPIE</b>	<b>520 (přenosný tel.)</b>	<b>fyzioterapeut</b>	<a href="mailto:fyzioterapie@uspza.cz">fyzioterapie@uspza.cz</a>
fyzioterapie - vodoléčba	420		
fyzioterapie - tělocvična	419		
holič a pedikúra	418		
<b>STRAVOVACÍ PROVOZ</b>			
	<b>521 (přenosný tel.)</b>		
<b>skladní - zásobovač</b>	Přímá linka č.: 465 635 180	Miluše Blechová	<a href="mailto:skladni@uspza.cz">skladni@uspza.cz</a>
	Vnitř. linka č.: 121		
sklady potravin	415		
<b>vedoucí kuchyně - kancelář</b>	Přímá linka č.: 465 618 012	Kotyzová Drahoslava - kuchař pověřený vedením	<a href="mailto:kuchar@uspza.cz">kuchar@uspza.cz</a>
	Vnitř. linka č.: 416		
varna a výdejna	414		
jídelna zaměstnanců	417		
<b>DALŠÍ PROVOZNÍ ČÁSTI ZÁMECKÉ BUDOVY:</b>			
zámecká kaple	425		
zimní zahrada	422		
sklep u kaple	426		
šatna ženy - přízemí	412		
evidence docházky na vstupu	413		
šatna - muži - podkroví	491		
šatna - ženy - podkroví	492		
spisovna - archiv - podkroví	493		
<b>VRÁTNÍKY - PROGRAMOVATELNÉ TELEFONY ZÁMECKÉ BUDOVY:</b>			
Jsou instalovány pro potřebu uživatelů služeb na vybraných místech zámecké budovy. Telefonní linky vrátníků jsou uvedeny v interním telefonním seznamu domova.			

příloha č. 4

## Fotodokumentace




Letecký snímek



Letecký snímek



 HABRY - lávka



 JAVORKA



U PATRIKA



VÝCHODNÍ



PODKROVÍ



FYZIOTERAPIE



OBNOVENÉ PANÁTKOVĚ CENNÉ PRVKY (trámy na chodbě)



ZIMNÍ ZAHRADA



SNOEZELEN



KAPLE SV. BARTOLOMĚJE