

Domov pod hradem Žampach

domov pro osoby se zdravotním postižením, chráněné bydlení, odlehčovací služba,
podpora samostatného bydlení

Žampach č.p.1, 564 01 Žamberk · IČ: 00854271

www.uspza.cz



Transformační plán Domova pod hradem Žampach

Účelem transformačního plánu je popsat výchozí stav podpory pro uživatele pobytového zařízení ústavního typu a návrh nového zajištění služeb v komunitě.

Obsahem je stanovení vize transformace zařízení na základě výchozího stavu ústavu a plán toho, jakou podporu je třeba pro stávající uživatele naplánovat a zajistit. Vychází z potřeb stávajících uživatelů a nabídky komunitních služeb v regionu. Je nutné zohlednit také poptávku po službách v dané lokalitě.

Tento transformační plán (TP) byl zpracován jako revize TP DPH Žampach vypracovaného v rámci projektu Podpora transformace pobytových sociálních služeb v Pardubickém kraji 2013 – 2015 (dokument s posl. aktualizací ze dne 2.10.2015 zahrnuje bez příloh 110 stran textové části).

V tomto zpracování se vychází z nové metodiky z 12/2015 a nového vzoru TP MPSV. V podrobnostech a podkladech se však odkazuje na původní TP a jeho přílohy. Časový harmonogram pro II. etapu TP nyní zohledňuje podmínky udržitelnosti příjemce státní dotace - Pardubický kraj - na celkovou rekonstrukci zámecké budovy (dokončena v roce 2008). Součástí TP jsou 4 přílohy.

1. Výchozí stav (před transformací)

Poskytovatel

název poskytovatele	Domov pod hradem Žampach	
statutární zástupce	PaedDr. Luděk Grätz; uspza@uspza.cz; tel: 603 878 659	
právní forma	příspěvková organizace Pardubického kraje	
adresa	Žampach č.p. 1, Žamberk, 564 01	
Internetová adresa	www.uspza.cz	
e-mail	uspza@uspza.cz	
telefon	465 618 184	
zřizovatel organizace	Pardubický kraj	

Zařízení, které je předmětem transformace

název zařízení	Domov pod hradem Žampach	
ředitel zařízení	PaedDr. Luděk Grätz	
adresa	telefon	e-mail
Žampach č.p. 1, Žamberk, 564 01	465 618 184	uspza@uspza.cz

Sociální služby Domova pod hradem Žampach:

Počty uživatelů zde uváděné jsou platné k 1.4.2016

druh služby	DOMOV PRO OSOBY SE ZDRAVOTNÍM POSTIŽENÍM
cílová skupina (včetně specifik)	Osoby se zdravotním postižením. Služba se poskytuje osobám od 3 let s mentálním postižením, případně s mentálním postižením v kombinaci s postižením tělesným nebo smyslovým.

Registrační identifikátor	registrovaná kapacita					
4482938	103					
uživatelé služby						
počet uživatelů celkem			z toho děti do 18 let			
103			8			
z toho muži (dospělí)			z toho ženy (dospělé)			
89			6			
počet uživatelů podle stupně závislosti na pomoci druhé osoby (příspěvku na péči)						
1. stupeň	2. stupeň	3. stupeň	4. stupeň			
3	13	38	49			
počet dospělých uživatelů podle nezbytné míry podpory						
nízká míra podpory		střední míra podpory		vysoká míra podpory		
17		34		52		
popis potřeb v oblasti zajištění mobility (požadavky na specifické úpravy objektu, speciální autodopravy apod.), vč. počtu uživatelů, kterých se týkají						
Ve stávající kapacitě 106 jsou zahrnuty také potřeby imobilních uživatelů služby (počet cca 35), a to zejména v odděleních (domácnostech) zámecké budovy.						
Poznámka: V případě realizace 2. etapy TP (po roce 2028), která předpokládá ukončení provozu 5 oddělení (domácností) zámecké budovy uzpůsobených rekonstrukcí pro imobilní uživatele, by bylo nutné provést stavebně technická řešení ve 4 domcích (Domky ve stráni Žampach) za účelem úprav těchto pro bezbariérové vstupy do některých domácností v domcích a dále také upravit sociální příslušenství některých domácností v domcích pro uživatele imobilní. Úpravy by se týkaly cca 22 uživatelů. Dále úpravy pro bezbariérovost v oddělení Byt – děti č.p.4 (5 uživatelů).						
právní postavení dospělých uživatelů						
svěprávní		omezení ve svěprávnosti				
55 (z toho 52 opatrovnictví bez omezení svěprávnosti)		40				
opatrovnictví						
veřejný opatrovník	rodinný příslušník	poskytovatel služby (zaměstnanec za organizaci)	zaměstnanec poskytovatele služby (jako fyzická osoba)	někdo jiný		
24	63	0	0	5		
personální zajištění služby (počet / úvazek)						
pracovníci v přímé péči						
celkem	z toho pracovníci v soc. službách	sociální pracovníci	všeobecné sestry	sanitáři	pedagogičtí pracovníci	ostatní
74 / 68,331	57 / 51,616	2 / 1,77	8 / 7,425	0 / 0	7 / 6,52	
pracovníci mimo přímou péči / technicko-hospodářský personál						
celkem		z toho vedoucí pracovníci		technický a administrativní personál		
29 / 28,054		6 / 5,554		23 / 22,5		
náklady na provoz služby						
celkem za rok			měsíční přepočtené na jednoho uživatele			
46 625 000,00			37 722,00			
objekty, kde je služba poskytována						

charakter objektu (popis budovy a areálu)	Zámecká budova č.p. 1		
umístění v lokalitě (velikost obce, návaznost na okolí, dostupnost veřejných služeb, dopravní dostupnost)	Zámecký areál se nachází v malé obci Žampach (okres Ústí nad Orlicí, kraj Pardubický), v níž trvale žije cca 300 obyvatel. Obec je umístěna v blízké a dobré dopravní dostupnosti měst Ústí nad Orlicí, Letohrad a Žamberk, čímž je zajištěna i dobrá dostupnost veřejných služeb a možnost dalšího volnočasového využití.		
stav objektu (stáří, stav nemovitostí z pohledu potřeby investic)	<p>Objekt zámecké budovy ze 17. století byl v letech 2006 -2008 kompletně zrekonstruován a modernizován, čímž byla zajištěna také oprava havarijního stavu památkově chráněného objektu v majetku Pardubického kraje.</p> <p>Rekonstrukce zajistila zásadní změny ve vnitřních dispozicích tak, aby vyhovovaly požadované kvalitě poskytování sociální pobytové služby v celkem 5 samostatných jednotkách (odděleních - domácnostech).</p> <p>V současné době není potřeba provádět další stavební úpravy pro zlepšení ubytovacího standardu na této budově.</p> <p>Všechny domácnosti jsou řešeny jako samostatné funkční celky a jsou vybaveny pro imobilní uživatele služeb s těžkým stupněm postižení.</p>		
závazek udržitelnosti investic (zdroj, doba trvání – do kdy platí)	<p>Generální rekonstrukce byla dokončena v září roku 2008 celkovým nákladem 110 287 059,- Kč. Zdroj státní rozpočet 46 500 000,- Kč a zbývající hlavní náklady rozpočet Pardubického kraje.</p> <p>Podmínka udržitelnosti příjemce státní dotace na rekonstrukci zámecké budovy (20 let) - do roku 2028.</p> <p>(stanovisko MPSV pro OSV z 06/2014).</p>		
památková ochrana	Objekt je památkově chráněn / registrovaná kulturní památka.		
Celkem počet pokojů	pokoje 1 lůžko	2 lůžka	3 a více lůžek
21	8	6	7
další dispozice, které ovlivňují kvalitu života a práva uživatelů (společné stravovací místnosti, společné hygienické zázemí, rodinné buňky/domácnosti apod.)	<p>Soc. služby jsou poskytovány v pěti samostatných funkčních celcích (odděleních – domácnostech). Na odd. Habry, Javorka, Východní a U Patrika je sociální zázemí připojeno vždy k několika (1-3) pokojům, na odd. Podkroví je zajištěno sociální příslušenství pro každý pokoj. Počet lůžek na pokojích v zámecké budově je 1-3.</p> <p>Dále se v této budově nachází zázemí pro sociálně terapeutické a aktivizační činnosti a zdravotní službu, vč. fyzioterapie - rehabilitace a vodoléčby. Moderní stravovací provoz. Spisovna. Zázemí pro personál – šatny, sprchy. Součástí budovy je také zámecká kaple a k ní přílehlá zimní zahrada. V podkrovních prostorách kaple se nachází centrum pro muzikoterapii a smyslové vnímání (snoezelen) a centrum pro indiv. plánování.</p>		
vlastník objektu	Pardubický kraj		

objekty, kde je služba poskytovaná			
charakter objektu (popis budovy a areálu)	Objekt Na Výsluní – Žampach č.p. 2		
umístění v lokalitě (velikost obce, návaznost na okolí, dostupnost veřejných služeb, dopravní dostupnost)	Zámecký areál se nachází v obci Žampach (okres Ústí nad Orlicí, kraj Pardubický), v níž trvale žije cca 300 obyvatel. Obec je umístěna v blízké a dobré dopravní dostupnosti měst Ústí nad Orlicí, Letohrad a Žamberk, čímž je zajištěna i dobrá dostupnost veřejných služeb a možnost dalšího volnočasového využití.		

stav objektu (stáří, stav nemovitostí z pohledu potřebnosti investic)	Objekt z 19. století, několikrát upravován a opravován v letech 1970 – 1992. V r. 2010 zahájena plánovaná rekonstrukce objektu, v 1. etapě bylo vybudováno nové společné sociální zázemí pro uživatele a v následujícím roce byla provedena oprava zastřešení objektu. V r. 2015 bylo v rámci transformace zařízení rozhodnuto, že objekt bude upraven pro potřebu poskytování nové sociální služby - Specializovaná služba pro děti a mladé dospělé s náročným chováním (SSDD) . V r. 2016 proběhly projekční práce pro stavební realizaci. Služba by měla být pak zahájena v r. 2017.		
závazek udržitelnosti investic (zdroj, doba trvání – do kdy platí)	V r. 2016 bude zahájena celková rekonstrukce tohoto objektu pro potřebu zahájení soc. služby SSDD v roce 2017.		
památková ochrana	Objekt je v zóně památkové ochrany.		
Celkem počet pokojů	pokoje 1 lůžko	2 lůžka	3 a více lůžek
---	---	---	---
další dispozice, které ovlivňují kvalitu života a práva uživatelů (společné stravovací místnosti, společné hygienické zázemí, rodinné buňky/domácnosti apod.)	Současný stav objektu je pro potřebu poskytování soc. služeb nevyhovující. Plánovaná rekonstrukce objektu pro potřebu zahájení služby „SSDD“ již zahrnuje potřebné úpravy objektu pro kvalitní zajištění služby (samostatné 1 lůžkové pokoje s vlastním sociálním zázemím a možností východu do obytné zahrady, společný aktivizační prostor s kuchyňkou, služba zde bude zajištěna pro 5 uživatelů služby SSDD (DOZP) a 1 OS).		
vlastník objektu	Pardubický kraj		

objekty, kde je služba poskytována			
charakter objektu (popis budovy a areálu)	<u>Objekt U Šimona – Žampach č.p.9</u>		
umístění v lokalitě (velikost obce, návaznost na okolí, dostupnost veřejných služeb, dopravní dostupnost)	Zámecký areál se nachází v obci Žampach (okres Ústí nad Orlicí, kraj Pardubický), v níž trvale žije cca 300 obyvatel. Obec je umístěna v blízké a dobré dopravní dostupnosti měst Ústí nad Orlicí, Letohrad a Žamberk, čímž je zajištěna i dobrá dostupnost veřejných služeb a možnost dalšího volnočasového využití.		
stav objektu (stáří, stav nemovitostí z pohledu potřebnosti investic)	Objekt vybudovaný cca v r. 1975 -1980. V objektu byly postupně prováděny některé opravy a úpravy vnitřních prostor pro zajištění většího soukromí uživatelů, byla provedena výměna protékající ploché střešní krytiny. Objekt nesplňuje požadavky současných energetických standardů, truhlářské konstrukce jsou v havarijním stavu. <u>S tímto objektem se v TP po realizaci 1. etapy transformace po roce 2018 s využitím pro pobytové sociální služby DPH Žampach NEPOČÍTÁ a tento objekt by mohl sloužit (mohl by být nabídnut) k využití pro jiné účely.</u>		
závazek udržitelnosti investic (zdroj, doba trvání – do kdy platí)	ne		
památková ochrana	Objekt není památkově chráněn, ale nachází se v zóně památkové ochrany.		
Celkem počet pokojů	pokoje 1 lůžko	2 lůžka	3 a více lůžek
15	3	10	2

další dispozice, které ovlivňují kvalitu života a práva uživatelů (společné stravovací místnosti, společné hygienické zázemí, rodinné buňky/domácnosti apod.)	Objekt v současné době nevyhovuje standardům poskytování soc. služby (společná stravovací a společenská místnost, společné sociální zázemí). Pro tento objekt byla v minulosti zpracována studie záměru možné rekonstrukce a modernizace pro dosažení potřebných podmínek pro pobytovou sociální službu. Další projekční práce se nerealizovaly neboť v roce 2013 již v konceptu transformačního plánu bylo odstoupeno od záměru budoucího využití této budovy pro pobytovou sociální službu.
vlastník objektu	Pardubický kraj

objekty, kde je služba poskytována			
charakter objektu (popis budovy a areálu)	Domky ve stráni Žampach č.p.71 – č.p.74 4 samostatné domky: ADAM, KOLDA, JOHANA, VÍTEK		
umístění v lokalitě (velikost obce, návaznost na okolí, dostupnost veřejných služeb, dopravní dostupnost)	Domky jsou umístěny v běžné komunitě v obci Žampach (byť v lokalitě v blízkosti zámeckého areálu) okres Ústí nad Orlicí, kraj Pardubický), v níž trvale žije cca 300 obyvatel. Obec je však umístěna v blízké a dobré dopravní dostupnosti měst Ústí nad Orlicí, Letohrad a Žamberk, čímž je zajištěna i dobrá dostupnost dalších veřejných služeb a možnost dalšího volnočasového vyžití v běžné komunitě.		
stav objektu (stáří, stav nemovitostí z pohledu potřebnosti investic)	4 domky rodinného typu vybudované v roce 2005 v samostatné lokalitě, objekty již splňují energetické standardy, domky jsou nyní stále v dobrém technickém stavu a nevyžadují větších oprav.		
závazek udržitelnosti investic (zdroj, doba trvání – do kdy platí)	ne		
památková ochrana	Objekty nejsou památkově chráněny.		
Celkem počet pokojů	pokoje 1 lůžko	2 lůžka	3 a více lůžek
17	11	6	0
další dispozice, které ovlivňují kvalitu života a práva uživatelů (společné stravovací místnosti, společné hygienické zázemí, rodinné buňky/domácnosti apod.)	Čtyři objekty, domky rodinného typu jsou o kapacitě 5+6+5+7 osob, každý domek je vytvořen jako samostatná domácnost s 1-2 lůžkovými pokoji, a vlastním sociálním zázemím, kuchyní a společenským prostorem. V domku Adam a Vítek se nachází samostatné domácnosti, které jsou řešeny bezbariérově, určené též pro možnost párového bydlení. V domcích Kolda a Johana v přízemí jsou t.č. umístěny také oddělené, samostatné prostory pro aktivizační činnosti (díleňská centra).		
vlastník objektu	Pardubický kraj		

objekty, kde je služba poskytována	
charakter objektu (popis budovy a areálu)	Hospodářská budova Žampach č.p.4 samostatné byty: BYT DĚTI 3+1, 2 x GARSONKA 1+kk - Byty umístěné v 1. patře objektu Hospodářská budova č.p. 4; původní objekt zámeckého areálu zrekonstruovaný v letech 1970 -1992. V přízemí objektu jsou umístěny kanceláře správního oddělení, centrální prádelna a prostory zapůjčené Speciální zvláštní škole k zajištění potřeb vzdělávání uživatelů soc. služeb.

umístění v lokalitě (velikost obce, návaznost na okolí, dostupnost veřejných služeb, dopravní dostupnost)	Samostatné byty jsou umístěny v zámeckém areálu v malé obci Žampach (okres Ústí nad Orlicí, kraj Pardubický), v níž trvale žije cca 300 obyvatel. Obec je umístěna v blízké a dobré dopravní dostupnosti měst Ústí nad Orlicí, Letohrad a Žamberk, čímž je zajištěna i dobrá dostupnost veřejných služeb a možnost dalšího volnočasového využití.		
stav objektu (stáří, stav nemovitostí z pohledu potřeby investic)	Byty umístěné v 1. patře objektu Hospodářská budova č.p. 4; původní objekt zámeckého areálu zrekonstruovaný v letech 1970 -1992. Na celém objektu byla v r. 2005 vyměněna střešní krytina. Byt děti 3+1 v č.p. 4 byl kompletně opraven včetně elektroinstalace a vodoinstalačních rozvodů v r. 2015 a byla zde zahájena v nové kvalitě pobytová služba pro děti (kapacita 5).		
závazek udržitelnosti investic (zdroj, doba trvání – do kdy platí)	ne		
památková ochrana	Objekt se nachází v zóně památkové ochrany.		
Celkem počet pokojů	pokoje 1 lůžko	2 lůžka	3 a více lůžek
4	1	2	1
další dispozice, které ovlivňují kvalitu života a práva uživatelů (společné stravovací místnosti, společné hygienické zázemí, rodinné buňky/domácnosti apod.)	Byty/garsonky slouží jako samostatné domácnosti. Byt - děti 3+1 o kapacitě 5 uživatelů (děti), garsonky každá pro 2 uživatele. Byt – děti v č.p. 4 byl v roce 2016 upraven jako samostatná domácnost pro službu DOZP pro děti.		
vlastník objektu	Pardubický kraj		

objekty, kde je služba poskytována			
charakter objektu (popis budovy a areálu)	Byt 2+1 – objekt Žampach č.p.8 (6ti bytová jednotka SVJ) - Byt umístěný v 1. patře objektu šestibytové jednotky č.p. 8 ve spoluvlastnictví majitelů bytů / z toho tento byt ve vlastnictví Pardubického kraje. Byt je mimo areál domova.		
umístění v lokalitě (velikost obce, návaznost na okolí, dostupnost veřejných služeb, dopravní dostupnost)	Byt umístěný mimo areál (v blízkosti) domova v malé obci Žampach (okres Ústí nad Orlicí, kraj Pardubický), v níž trvale žije cca 300 obyvatel. Obec je umístěna v blízké a dobré dopravní dostupnosti měst Ústí nad Orlicí, Letohrad a Žamberk, čímž je zajištěna i dobrá dostupnost veřejných služeb a možnost dalšího volnočasového využití.		
stav objektu (stáří, stav nemovitostí z pohledu potřeby investic)	Byt umístěný v 1. patře objektu 6ti b.j. č.p.8, postavený v r. 1980. Objekt byl vybudován pro zaměstnance dřívějšího ústavu soc. služeb, později byl převeden do vlastnictví obce a obec jej odprodala jednotlivým nájemcům; byt je v dobrém technickém stavu po rekonstrukci elektrorozvodů a výměně oken.		
závazek udržitelnosti investic (zdroj, doba trvání – do kdy platí)	ne		
památková ochrana	Objekt není památkově chráněn.		
Celkem počet pokojů	pokoje 1 lůžko	2 lůžka	3 a více lůžek
2	2	0	0
další dispozice, které ovlivňují kvalitu života a práva uživatelů	Byt slouží jako samostatná domácnost pro 2 uživatele a slouží jako „zácvikový byt“ služby DOZP pro přípravu uživatelů		

(společné stravovací místnosti, společné hygienické zázemí, rodinné buňky/domácnosti apod.)	služeb na přechod do služby CHB.
vlastník objektu	Pardubický kraj

CELKOVÝ PŘEHLED ROZLOŽENÍ KAPACITY – PŘEDPOKLÁDANÝ STAV PO ZMĚNĚ REGISTRACE SLUŽBY OD 04/2016:

DOZP	pokoje							
objekt	kapacita	adresa	oddělení	kapacita	1 lůžkový	2 lůžkový	3 lůžkový	
Zámek	41	Žampach č.p. 1	Podkroví	13	2	4	1	
			Habry	8	0	1	2	
			U Patrika	4	4	0	0	
			Javorka	8	2	0	2	
			Východní	8	0	1	2	
Na Výsluní	---	Žampach č.p. 2	Na Výsluní	---	---	---	---	
U Šimona	29	Žampach č.p. 9	U Šimona	29	3	10	2	
Domky ve stráni	23	Žampach č.p. 71	Adam	5	5	0	0	
			Žampach č.p. 72	Kolda	6	2	2	0
			Žampach č.p. 73	Johana	5	1	2	0
			Žampach č.p. 74	Vítek	7	3	2	0
hospodářská budova	8	Žampach č.p. 4	Byt - děti /3+1	5	0	1	1	
			garsonka č. 1 /1+kk	2	0	1	0	
			garsonka č. 2 /1+kk	1	1	0	0	
bytovka Žampach	2	Žampach č.p. 8	byt 2+1	2	2	0	0	
registrace	103			103	25	24	10	

druh služby	CHRÁNĚNÉ BYDLENÍ
cílová skupina (včetně specifik)	Osoby se zdravotním postižením. Služba se poskytuje osobám od 19 let s mentálním postižením, případně s mentálním postižením v kombinaci s postižením tělesným nebo smyslovým.
Registrační identifikátor	registrovaná kapacita
2207058	17
uživatelé služby	
počet uživatelů celkem	z toho děti do 18 let
17	0
z toho muži (dospělí)	z toho ženy (dospělé)
12	5

počet uživatelů podle stupně závislosti na pomoci druhé osoby (příspěvku na péči)						
1. stupeň	2. stupeň	3. stupeň	4. stupeň			
9	5	3	0			
počet dospělých uživatelů podle nezbytné míry podpory						
nízká míra podpory		střední míra podpory		vysoká míra podpory		
17		0		0		
popis potřeb v oblasti zajištění mobility (požadavky na specifické úpravy objektu, speciální autodopravy apod.), vč. počtu uživatelů, kterých se týkají						
nejsou						
právní postavení dospělých uživatelů						
svěprávní			omezení ve svěprávnosti			
5			12			
opatrovnictví						
veřejný opatrovník	rodinný příslušník	poskytovatel služby (zaměstnanec za organizaci)	zaměstnanec poskytovatele služby (jako fyzická osoba)	někdo jiný		
5	7	0	0	0		
personální zajištění služby (počet / úvazek)						
pracovníci v přímé péči						
celkem	z toho pracovníci v soc. službách	sociální pracovníci	všeobecné sestry	sanitáři	pedagogičtí pracovníci	ostatní
18 / 2,584	14 / 2,394	1 / 0,06	0 / 0	0 / 0	3 / 0,13	0 / 0
pracovníci mimo přímou péči / technicko-hospodářský personál						
celkem		z toho vedoucí pracovníci		technický a administrativní personál		
2 / 0,306		2 / 0,36		0 / 0		
náklady na provoz služby						
celkem za rok			měsíční přepočtené na jednoho uživatele			
2 213 000,00			10 848,00			
objekty, kde je služba poskytována						
BYTY – Letohrad ul. Komenského 42 (byt č.104 2.p. 2+1; byt č.8 3.p. 2+1)						
charakter objektu (popis budovy a areálu)	Byty – objekt Letohrad, Komenského 42 (objekt ve vlastnictví města Letohrad) - Nájemní byty - Byty umístěné ve 2. a 3. patře bytového domu města Letohrad.					
umístění v lokalitě (velikost obce, návaznost na okolí, dostupnost veřejných služeb, dopravní dostupnost)	Byty jsou umístěny v bytovém domě ve městě Letohrad (okres Ústí nad Orlicí, kraj Pardubický), v němž trvale žije cca 6300 obyvatel. Bytový dům se nachází nedaleko náměstí, čímž je zajištěna i výborná dostupnost veřejných služeb, možnost výběru obchodů a příležitosti k dalšímu volnočasovému využití.					
stav objektu (stáří, stav nemovitostí z pohledu potřebnosti investic)	Objekt v majetku a správě města Letohrad; užívání na základě nájemních smluv na dobu neurčitou s 3měsíční výpovědní lhůtou. Teplá a teplá voda zajištěna centrálně. Byty jsou v dobrém technickém stavu po nedávné rekonstrukci (město Letohrad)					
závazek udržitelnosti investic (zdroj, doba trvání – do kdy platí)	ne					

památková ochrana	Objekt není památkově chráněn.		
Celkem počet pokojů	pokoje 1 lůžko	2 lůžka	3 a více lůžek
4	3	1	0
další dispozice, které ovlivňují kvalitu života a práva uživatelů (společné stravovací místnosti, společné hygienické zázemí, rodinné buňky/domácnosti apod.)	Byty slouží jako samostatné domácnosti. Byt č.104 ve 2.patře objektu 2+1 – s kapacitou 2-3 uživatelé Byt č.8 ve 3.patře objektu 2+1 – s kapacitou 2 uživatelé		
vlastník objektu	Město Letohrad		

objekty, kde je služba poskytována			
BYTY – Letohrad ul Tyršova 353 (byt č.1 2.p. 2+1; byt č.2 3.p. 1+1; byt č.3 3.p.1+kk)			
charakter objektu (popis budovy a areálu)	Byty – objekt Letohrad, Tyršova 353 (objekt ve vlastnictví soukromé osoby) - Nájemní byty - Byty umístěné ve 2. a 3. patře bytového domu. - v přízemí objektu se nachází „Obchůdek“ – prodej výrobků dílenských činností (výtvarná, keramická dílna), kde bude v r. 2016 současně zahájena činnost nově poskytované služby „sociálně terapeutické dílny“.		
umístění v lokalitě (velikost obce, návaznost na okolí, dostupnost veřejných služeb, dopravní dostupnost)	Byty jsou umístěny v bytovém domě ve městě Letohrad (okres Ústí nad Orlicí, kraj Pardubický), v němž trvale žije cca 6300 obyvatel. Bytový dům se nachází nedaleko nádraží ČD+BUS v blízkosti centra města, čímž je zajištěna i výborná dostupnost veřejných služeb, možnost výběru obchodů a příležitosti k dalšímu volnočasovému využití.		
stav objektu (stáří, stav nemovitostí z pohledu potřeby investic)	Objekt v majetku a správě soukromé osoby; užívání na základě nájemních smluv na dobu neurčitou s 3měsíční výpovědní lhůtou. Teplo a teplá voda zajištěna lokálně. Byty jsou v dobrém technickém stavu po nedávné rekonstrukci (vlastník domu)		
závazek udržitelnosti investic (zdroj, doba trvání – do kdy platí)	ne		
památková ochrana	Objekt není památkově chráněn.		
Celkem počet pokojů	pokoje 1 lůžko	2 lůžka	3 a více lůžek
4	2	2	0
další dispozice, které ovlivňují kvalitu života a práva uživatelů (společné stravovací místnosti, společné hygienické zázemí, rodinné buňky/domácnosti apod.)	Byty slouží jako samostatné domácnosti. Byt č.1 ve 2.patře objektu 2+1 – s kapacitou 3 uživatelé Byt č.2 ve 3.patře objektu 1+1 – s kapacitou 2 uživatelé Byt č.3 ve 3.patře objektu 1+kk – s kapacitou 1 uživatel		
vlastník objektu	Soukromá osoba		

objekty, kde je služba poskytována			
BYTY – Žamberk ul Českých bratří 162 (byt č.1 1+kk; byt č.2 1+kk; byt č.3 2+kk)			

charakter objektu (popis budovy a areálu)	Byty – objekt Žamberk, Českých bratří 162 (objekt ve vlastnictví soukromé osoby) - Nájemní byty - Byty umístěné v přízemí soukromého domu.		
umístění v lokalitě (velikost obce, návaznost na okolí, dostupnost veřejných služeb, dopravní dostupnost)	Byty jsou umístěny v soukromém domě ve městě Žamberk (okres Ústí nad Orlicí, kraj Pardubický), v němž trvale žije cca 6000 obyvatel. Dům se nachází v blízkosti centra města, čímž je zajištěna i výborná dostupnost veřejných služeb, možnost výběru obchodů a příležitosti k dalšímu volnočasovému vyžití.		
stav objektu (stáří, stav nemovitostí z pohledu potřeby investic)	Objekt v majetku a správě soukromé osoby; užívání na základě nájemních smluv na dobu neurčitou s 3měsíční výpovědní lhůtou. Teplo a teplá voda zajištěna lokálně. Byty jsou v dobrém technickém stavu po nyní dokončené rekonstrukci (vlastník domu)		
závazek udržitelnosti investic (zdroj, doba trvání – do kdy platí)	ne		
památková ochrana	Objekt není památkově chráněn.		
Celkem počet pokojů	pokoje 1 lůžko	2 lůžka	3 a více lůžek
3	0	3	0
další dispozice, které ovlivňují kvalitu života a práva uživatelů (společné stravovací místnosti, společné hygienické zázemí, rodinné buňky/domácnosti apod.)	Byty slouží jako samostatné domácnosti. Byt č.1 1+kk – s kapacitou 2 uživatelé Byt č.2 1+kk – s kapacitou 2 uživatelé Byt č.3 2+kk – s kapacitou 2 uživatelé		
vlastník objektu	Soukromá osoba		

CELKOVÝ PŘEHLED ROZLOŽENÍ KAPACITY – PŘEDPOKLÁDANÝ STAV PO ZMĚNĚ REGISTRACE SLUŽBY OD 04/2016:

CHB		pokoje					
objekt	kapacita	adresa	bytové jednotky	kapacita	1 lůžkový	2 lůžkový	3 lůžkový
byty Komenského	5	Komenského č.p. 42, Letohrad	byt 2+1	3	1	1	0
			byt 3+1	2	2	0	0
byty Tyršova	6	Tyršova č.p. 353, Letohrad	byt 1+1	2	0	1	0
			byt 2+1	3	1	1	0
			byt 1+kk	1	1	0	0
byty Českých bratří	6	Českých bratří č.p. 162, Žamberk	byt 1+kk	2	0	1	0
			byt 1+kk	2	0	1	0
			byt 2+kk	2	0	1	0
registrace	17			17	5	6	0

druh služby	ODLEHČOVACÍ SLUŽBA
cílová skupina (včetně specifik)	Osoby se zdravotním postižením. Služba se poskytuje osobám od 3 let s mentálním postižením, případně s mentálním postižením v kombinaci s postižením tělesným nebo smyslovým.

Registrační identifikátor	registrovaná kapacita					
6466123	2					
uživatelé služby						
počet uživatelů celkem			z toho děti do 18 let			
plánované využití kapacity krátkodobými pobyty v průběhu roku cca 36%			zastoupení dětí ve službě je cca 29%			
z toho muži			z toho ženy			
zastoupení ve službě cca 55%			zastoupení ve službě cca 45%			
počet uživatelů podle stupně závislosti na pomoci druhé osoby (příspěvku na péči)						
1. stupeň	2. stupeň	3. stupeň	4. stupeň			
cca u 40 % uživatelů			cca u 60 % uživatelů			
počet dospělých uživatelů podle nezbytné míry podpory						
nízká míra podpory		střední míra podpory		vysoká míra podpory		
cca u 20 % uživatelů		cca u 30 % uživatelů		cca u 50 % uživatelů		
popis potřeb v oblasti zajištění mobility (požadavky na specifické úpravy objektu, speciální autodopravy apod.), vč. počtu uživatelů, kterých se týkají						
Stávající kapacita 2 zahrnuje potřeby také imobilních uživatelů služby.						
právní postavení dospělých uživatelů						
svéprávní			omezení ve svéprávnosti			
cca u 10 % uživatelů			cca u 90 % uživatelů			
opatrovnictví						
veřejný opatrovník	rodinný příslušník	poskytovatel služby (zaměstnanec za organizaci)	zaměstnanec poskytovatele služby (jako fyzická osoba)	někdo jiný		
	cca 95%					
personální zajištění služby (počet / úvazek)						
pracovníci v přímé péči						
celkem	<i>z toho</i> pracovníci v soc. službách	sociální pracovníci	všeobecné sestry	sanitáři	pedagogičtí pracovníci	ostatní
12 / 0,88	8 / 0,64	2 / 0,14	1 / 0,05	0 / 0	1 / 0,05	0 / 0
pracovníci mimo přímou péči / technicko-hospodářský personál						
celkem		<i>z toho</i> vedoucí pracovníci		technický a administrativní personál		
1 / 0,07		1 / 0,07		0 / 0		
náklady na provoz služby						
celkem za rok			měsíční přepočtené na jednoho uživatele			
506 000,00			21 083,00			
objekty, kde je služba poskytována						
charakter objektu (popis budovy a areálu)		<u>Zámecká budova čp. 1</u> pro pobytovou odlehčovací službu jsou vyčleněny prostory této budovy				
umístění v lokalitě (velikost obce, návaznost na okolí, dostupnost veřejných služeb,		Zámecký areál se nachází v malé obci Žampach (okres Ústí nad Orlicí, kraj Pardubický), v níž trvale žije cca 300 obyvatel. Obec je umístěna v blízké a dobré dopravní dostupnosti měst Ústí nad				

dopravní dostupnost)	Orlicí, Letohrad a Žamberk, čímž je zajištěna i dobrá dostupnost veřejných služeb a možnost dalšího volnočasového využití.		
stav objektu (stáří, stav nemovitostí z pohledu potřeby investic)	<p>Objekt zámecké budovy ze 17. století byl v letech 2006 -2008 kompletně zrekonstruován a modernizován, čímž byla zajištěna také oprava havarijního stavu památkově chráněného objektu v majetku Pardubického kraje.</p> <p>Rekonstrukce zajistila zásadní změny ve vnitřních dispozicích tak, aby vyhovovaly požadované kvalitě poskytování sociální pobytové služby v celkem 5 samostatných jednotkách (odděleních - domácnostech).</p> <p>V současné době není potřeba provádět další stavební úpravy pro zlepšení ubytovacího standardu na této budově.</p> <p>Pokoje odlehčovací služby v zámecké budově tvoří samostatný funkční celek, jsou jednolůžkové a jsou vybaveny pro imobilní uživatele služeb s těžkým stupněm postižení. K pokojům náleží samostatné sociální příslušenství.</p>		
závazek udržitelnosti investic (zdroj, doba trvání – do kdy platí)	<p>Generální rekonstrukce byla dokončena v září roku 2008 celkovým nákladem 110 287 059,- Kč. Zdroj státní rozpočet 46 500 000,- Kč a zbývající hlavní náklady rozpočet Pardubického kraje.</p> <p>Podmínka udržitelnosti příjemce státní dotace na rekonstrukci zámecké budovy (20 let) - do roku 2028 (stanovisko MPSV pro OSV z 06/2014).</p>		
památková ochrana	Objekt je památkově chráněn /registrovaná kulturní památka.		
Celkem počet pokojů	pokoje 1 lůžko	2 lůžka	3 a více lůžek
2	2	0	0
další dispozice, které ovlivňují kvalitu života a práva uživatelů (společné stravovací místnosti, společné hygienické zázemí, rodinné buňky/domácnosti apod.)	<p>Odlehčovací služba je nyní poskytována v samostatných k tomu vyčleněných jednolůžkových pokojích s vlastním sociálním příslušenstvím.</p> <p>Uživatelé odlehčovací služby využívají nabídky aktivizačních činností tak jako uživatelé služby DOZP.</p> <p>V zámecké budově se nachází zázemí pro sociálně terapeutické a aktivizační činnosti a zdravotní službu, vč. fyzioterapie - rehabilitace a vodoléčby. Moderní stravovací provoz. Spisovna. Zázemí pro personál – šatny, sprchy. Součástí budovy je také zámecká kaple a k ní přilehlá zimní zahrada. V podkrovních prostorách kaple se nachází centrum pro muzikoterapii a smyslové vnímání (snoezelen) a centrum pro indiv. plánování.</p>		
vlastník objektu	Pardubický kraj		

druh služby	PODPORA SAMOSTATNÉHO BYDLENÍ		
cílová skupina (včetně specifik)	Osoby se zdravotním postižením. Služba se poskytuje osobám od 3 let s mentálním postižením, případně s mentálním postižením v kombinaci s postižením tělesným nebo smyslovým.		
Registrační identifikátor	registrovaná kapacita		
5189487	4		
uživatelé služby			
počet uživatelů celkem	z toho děti do 18 let		
1	0		
z toho muži (dospělí)	z toho ženy (dospělé)		

1			0			
počet uživatelů podle stupně závislosti na pomoci druhé osoby (příspěvku na péči)						
1. stupeň		2. stupeň		3. stupeň		4. stupeň
1		0		0		0
počet dospělých uživatelů podle nezbytné míry podpory						
nízká míra podpory			střední míra podpory		vysoká míra podpory	
1						
popis potřeb v oblasti zajištění mobility (požadavky na specifické úpravy objektu, speciální autodopravy apod.), vč. počtu uživatelů, kterých se týkají						
jedná se o terénní službu, která je zajišťována ve vlastních bytech uživatelů služby PSB						
právní postavení dospělých uživatelů						
svéprávní			omezení ve svéprávnosti			
0			1			
opatrovnictví						
veřejný opatrovník		rodinný příslušník		poskytovatel služby (zaměstnanec za organizaci)	zaměstnanec poskytovatele služby (jako fyzická osoba)	někdo jiný
1		0		0	0	0
personální zajištění služby (počet / úvazek)						
pracovníci v přímé péči						
celkem	z toho pracovníci v soc. službách	sociální pracovníci	všeobecné sestry	sanitáři	pedagogičtí pracovníci	ostatní
9 / 0,13	8 / 0,1	1 / 0,03	0 / 0	0 / 0	0 / 0	0 / 0
pracovníci mimo přímou péči / technicko-hospodářský personál						
celkem			z toho vedoucí pracovníci		technický a administrativní personál	
1 / 0,02			1 / 0,02		0 / 0	
náklady na provoz služby						
celkem za rok			měsíční přepočtené na jednoho uživatele			
85 000,00			1 771,00			
objekty, kde je služba poskytována						
charakter objektu (popis budovy a areálu)			jedná se o terénní službu, která je zajišťována ve vlastních bytech uživatelů služby PSB			
umístění v lokalitě (velikost obce, návaznost na okolí, dostupnost veřejných služeb, dopravní dostupnost)			t. č. 1 uživatel služby PSB má být v obci Líšnice (velikost obce 743 obyvatel) Obec má běžnou vybavenost.			
stav objektu (stáří, stav nemovitostí z pohledu potřebnosti investic)			jedná se o terénní službu, která je zajišťována ve vlastních bytech uživatelů služby PSB			
závazek udržitelnosti investic (zdroj, doba trvání – do kdy platí)			jedná se o terénní službu, která je zajišťována ve vlastních bytech uživatelů služby PSB			
památková ochrana			není			
Celkem počet pokojů		pokoje				

	1 lůžko	2 lůžka	3 a více lůžek
	0	0	0
další dispozice, které ovlivňují kvalitu života a práva uživatelů (společné stravovací místnosti, společné hygienické zázemí, rodinné buňky/domácnosti apod.)	jedná se o terénní službu, která je zajišťována ve vlastních bytech uživatelů služby PSB		
vlastník objektu	jedná se o terénní službu, která je zajišťována ve vlastních bytech uživatelů služby PSB		

druh služby	SOCIÁLNĚ TERAPEUTICKÁ DÍLNA (plánovaná služba 2016)
cílová skupina (včetně specifik)	Osoby se zdravotním postižením. Služba se poskytuje osobám od 19 let s mentálním postižením, případně s mentálním postižením v kombinaci s postižením tělesným nebo smyslovým.
Registrační identifikátor	registrovaná kapacita
služba bude registrována ve 2. polovině roku 2016	6

Zhodnocení stavu zařízení

Silné stránky zařízení s ohledem na transformaci	Nedostatky a ústavní prvky zařízení
<ul style="list-style-type: none"> - znalost individuálních potřeb uživatelů služeb; - pozitivní zkušenost zaměstnanců z dílčí transformace DOZP ---> CHB; - nepotvrzení obav z dílčí transformace DOZP ---> CHB; - podpora procesu transformace u části zaměstnanců; - předpokládaná očekávání pozitivních změn u části uživatelů a jejich rodin fungující transformační tým příprava uživatelů na přechod do služby CHB rozvinutý systém dalšího vzdělávání pracovníků 	<ul style="list-style-type: none"> - Obava z nedostatečného personální zajištění poskytovaných služeb pro cílový stav; - Obava z nedostatečného finanční zajištění pro cílové personální zajištění služeb; - obavy zaměstnanců ze ztráty pracovního místa, popř. z jeho nové náplně, z nutnosti rekvalifikace; z dopravní dostupnosti nového pracoviště; - nepodpora/skepse k procesu transformace u části zaměstnanců; - předpokládaná očekávání negativních změn u části uživatelů a jejich rodin a jejich nesouhlas se změnou; - bez dispozice potřebných objektů pro cílový stav a bez finančních prostředků pro jejich nákup/nájem/výstavbu/provoz/vybavení (zejména vyšší finanční náročnost z důvodů úprav a pořízení spec. vybavení pro osoby s vyšší mírou podpory); - nevyužití zrekonstruovaných budov a jejich inventárního vybavení včetně zázemí přílehlého areálu; - obava ze zvýšených nároků na variabilitu vozového parku - Neustálá časová tíseň – příliš mnoho dalších pracovních úkolů
Příležitosti v okolí služby existující zdroje podpory v komunitě	Rizika
<ul style="list-style-type: none"> - podpora zřizovatele procesu transformace ("politická", metodická); 	<ul style="list-style-type: none"> - nejisté finanční krytí cílového personálního zajištění a nákladů spojených s novými

<ul style="list-style-type: none"> - dostupnost běžných služeb a trhu práce; - podpora obcí - příležitost vytvořit nové služby dle potřeb uživatelů 	<ul style="list-style-type: none"> ubytovacími prostory (finanční připravenost zřizovatele); - proti DOZP je státní dotace na službu CHB relativně nižší; - problematická dostupnost potřebných objektů/bytů na reálním trhu + nejistá perspektiva nájemních vztahů; - transformace poměrně velké kapacity pobytového zařízení do poměrně malého regionu; - nejisté pokrytí spec. aktivizačních činností pro ZP (nyní v CA org.) z veřejné nabídky služeb; - problematika zajištění zdravotní péče u uživatelů s vyšší mírou podpory; - nepřijetí osob se ZP u části veřejnosti; - obava z ovlivňování uživatelů sociálně patologickými jevy při zapojení do běžné společnosti
--	--

2. Návrh zajištění podpory v komunitě (po transformaci)

Vize transformace Domova pod hradem Žampach

Transformace – cíl:

Cílem procesu transformace je poskytovat takové sociální služby, které uživatelům služeb Domova pod hradem Žampach umožní vést kvalitní způsob života v přímém kontaktu s přirozeným prostředím běžné společnosti. Umožnit uživatelům být součástí své přirozené komunity a mít možnost co nejvíce ovlivňovat svůj život s ohledem na své zdravotní postižení. Zajistit uživatelům běžný způsob života, v jeho přirozeném rytmu složeném z pracovních a volných dní. Zajistit návaznost poskytované služby na přirozené zdroje (veřejné služby, přátelské, rodinné, sousedské a jiné zdroje).

Toto je spojeno s opuštěním nevyhovujících objektů sloužících dosud službě DOZP v areálu v DPH Žampach. Cílem je přeměna institucionální sociální služby s ústavními rysy do nově vytvářené sítě pobytových služeb - chráněné bydlení, domov pro osoby se zdravotním postižením, odlehčovací služba a terénní služby podpora samostatného bydlení v běžné komunitě se zachováním garance dostatečné nabídky možností aktivizačních činností, vč. služby STD.

Cílová skupina:

Osoby s mentálním zdravotním postižením, které jsou starší 3 let, které mají sníženou soběstačnost z důvodu zdravotního postižení, vyžadují pravidelnou pomoc jiné osoby a potřebují pobytovou službu sociální péče; tyto osoby mohou mít k mentálnímu postižení přidružené tělesné nebo smyslové postižení, a to za podmínek stanovených zřizovací listinou poskytovatele.

Základní principy nových služeb:

- individuální služba v běžné komunitě s využitím veřejně dostupných služeb,
- uplatnění individuálního přístupu k uživateli
- poskytování rozsahu služeb na základě partnerství a otevřené komunikace, spolurozhodování o plánování průběhu péče
- vyžívání běžných veřejně dostupných služeb
- poskytování pouze takové míry podpory, kterou uživatelé nezbytně potřebují
- zaměřovat se na možnosti a schopnosti uživatelů
- připravovat na běžný způsob života praktickým tréninkem a osvojováním si dovedností
- respektování rodiny a blízkých našich uživatelů jako důležitých partnerů
- zachování diskrétnosti a mlčenlivosti
- týmová práce zaměstnanců a jejich odborný růst
- vytvoření domova a ne ústavu

Časový harmonogram transformace**Základní časový horizont – základní etapy realizace TP:**

1. etapa - do roku 2018 - tato etapa zahrnuje ukončení pobytové služby v objektu U Šimona a v objektu Na Výsluní. Objekt Na Výsluní bude po rekonstrukci od roku 2017 sloužit pro potřeby nové pobytové služby: Specializovaná služba DOZP a OS pro děti a mladé dospělé s náročným chováním v Domovu pod hradem Žampach (SSDD). Kapacita: 5 DOZP a 1 OS.

Tato 1. transformační etapa byla zahájena předběžnými kroky (předběžnou etapou TP) již v roce 2013, a to přesunutím služby chráněné bydlení (CHB) z bytu v bytovce č.p. 8 na Žampachu (dnes jako zácvičkový byt DOZP pro službu CHB) do 2 nájemních bytů ve městě Letohrad v ul. Komenského. Dále v roce 2015 došlo k rozšíření služby CHB do 3 nájemních bytů v Letohradě v ul. Tyršova a ve městě Žamberk byly pronajaty 3 byty v ulici Českých bratří (jeden v roce 2015 a dva v březnu roku 2016). V Letohradě od roku 2015 domov provozuje také obchůdek s dílnou ručních prací Z pod hradu Žampach. Tato dílna představuje také zázemím pro plánovanou ambulanci službu sociálně terapeutická dílna (STD). V polovině roku 2017 by měla být Pardubickým krajem zahájena výstavba 2 dvojdomků (4 domácnosti) v lokalitě Nad Bažantnicí s dokončením v roce 2018. V tomto roce by měl být pronajat ještě jeden byt pro službu CHB (např. v obci Písečná), čímž by měla být v roce 2018 završena 1. etapa dle TP DPH Žampach. V bytech v běžné komunitě bude pak žít celkem 32 uživatelů služeb.

34 uživatelů bude žít v domácnostech umístěných ve stávajících 4 rodinných domech (Domky ve stráni Žampach) nebo bytech a garsoniérách mimo zámeckou budovu na Žampachu. V 5 domácnostech v rekonstruované zámecké bude umístěno celkem 42 uživatelů s vyšším stupněm nezbytné míry podpory s ohledem na vyšší věk, vyšší stupeň rozumového a zdravotního postižení a uživatelé omezení v mobilitě.

2. etapa (výhledová) – po roce 2028 – tato 2. etapa je časově závislá od dodržení podmínky udržitelnosti příjemce státní dotace - Pardubický kraj - na rekonstrukci zámecké budovy – generální rekonstrukce byla dokončena v roce 2008 celkovým nákladem 110 287 059,- Kč. Závazek udržitelnosti 20 let, tj. do roku 2028. Dále pro rozhodnutí zřizovatele o časovém vymezení 2. etapy se předpokládá, že se bude vycházet z praktických zkušeností z první transformační etapy a také z vyhodnocení širších ekonomických a společenských aspektů těchto zásadních změn. Před zahájením přípravy realizace 2. etapy transformace spojené s požadavkem na ukončení poskytování služby DOZP v zámecké budově na Žampach by byla provedena nejprve aktualizace posouzení nezbytné míry podpory uživatelů služeb uvažovaných pro 2. etapu TP s ohledem na jejich věk a aktuální zdravotní stav.

Lze předpokládat, že rekonstruované dispozice 5 domácností zámecké budovy budou nadále splňovat nároky potřebné péče pro uživatele služeb s rozumovým postižením seniorského věku s vyšším stupněm nezbytné míry podpory.

REKAPITULACE KAPACIT SLUŽEB DLE ETAP TP:

Služba Období	DOZP * v obci Žampach	OS * v obci Žampach	DOZP transf. mimo Žampach	CHB transf. mimo Žampach	CELKEM pobytové	PSB	STD
04 / 2016	103 (vč. 6 dětí)	2	0	17	122	4	0
po I. etapě	80 (vč. 5-10 dětí)	3	6	26	115	4	6
po II. etapě	38 (vč. 5-10 dětí)	3	38	42	121	6	10

* včetně Specializované služby DOZP (5) a OS (1) pro děti a mladé dospělé s náročným chováním (SSDD) r.2017

**Návaznost transformace služeb Domova pod hradem Žampach
na strategické dokumenty Pardubického kraje**

Transformační plán DPH Žampach je v souladu a navazuje na strategické dokumenty Pardubického kraje. Při jeho tvorbě a realizaci je spolupracováno se samosprávami dotčených okolních měst a obcí.

TP navazuje zejména na tyto strategické dokumenty:

- Strategie transformace příspěvkových organizací Pardubického kraje v oblasti sociálních služeb pro osoby se zdravotním postižením a duševním onemocněním z 16. 12. 2015
- Střednědobý plán rozvoje sociálních služeb Pardubického kraje na období 2016 -2018
- Akční plán rozvoje sociálních služeb Pardubického kraje na rok 2016
- Komunitní plány okolních měst (komunitní plán města Ústí nad Orlicí, komunitní plán města Žamberk, komunitní plán pro město Letohrad a okolí).
- Kritéria sociálních služeb - transformace a deinstitucionalizace - IROP EU 2015

Návaznost na sociální služby v regionu

- je řešena spoluprací s provozovateli návazných sociálních služeb a dalšími službami v místě bydliště nebo v blízkém okolí v běžné komunitě, vč. zdravotnických služeb (ambulantní ordinace praktických lékařů pro děti a dospělé, stomatologů, odborných lékařů)
- nabídka terénních služeb poskytovaných Oblastní charitou Ústí nad Orlicí. Pečovatelská služba – Letohrad, Žamberk, Ústí nad Orlicí.
- spolupráce s Rytmus, o. s.,
- spolupráce s Šťastný domov, o. s. Líšnice
- spolupráce s Sdružení Neratov, o. s. – středisko Albertinum Žamberk
- spolupráce s Oblastní charita Ústí nad Orlicí – regionální půjčovna kompenzačních pomůcek
- **Uživatelé služby CHB budou moci také využívat služby STD DPH Žampach (garance dostatečné nabídky možností aktivizačních činností uživatelů služby CHB)**

2A) Návrh zajištění podpory v komunitě (po transformaci) pro DĚTI

Jak zajistíme péči o děti?		
Návrh řešení	počet dětí	způsob zajištění
rodiny, příp. pěstounská péče	5	stručný popis řešení (využití stávajících či nově vzniklých služeb), u soc. služeb uvést druh služby, kapacitu, cílovou skupinu, jejich poskytovatele, lokalitu, počet a rozmístění domácností a počet dětí v jednotlivých domácnostech, včetně informace o způsobu pořízení objektů (pronájem, koupě, výstavba) a předpokládané roční náklady na provoz služby jaké kroky bude třeba podniknout ze strany poskytovatele pro zajištění tohoto řešení včetně návrhu způsobu spolupráce s rodinou a orgány sociálně právní ochrany dětí a dalšími subjekty (školy, sociální služby apod.)
komunitní služby • ambulantní	5	Jedná se v principu o děti s nařízenou ústavní výchovou, kde spolupráce s rodinou je řízena (koordinována) OSPOD a děti jsou v principu evidovány v registru pěstounské péče. Všechny děti jsou zařazené do vzdělávacích programů Speciální základní školy, mateřská školy a praktické školy v Ústí nad Orlicí s možností dalšího navazujícího vzdělávání (SSŠ a ZŠ Žamberk) Všechny děti využívají služeb praktického dětského lékaře v Letohradě a dalších odborných lékařů v Ústí nad Orlicí (za lékaři dojíždějí). V případě vhodné cílové skupiny (dítě předškolního věku) bude využíváno služeb mateřských škol, mateřských center a lesních školek v okolí. Dále budou v maximální možné míře využívány další komunitní služby v místě a blízkém okolí jako např. obchod, holič / kadeřník, kino / divadlo, apod.

komunitní služby • terénní	5	Pravidelná a úzká spolupráce s příslušnými OSPOD a dalšími organizacemi zabývajícími se péčí o děti (LUMOS, Amalthea)
komunitní služby • pobytové	5 a 5 SSDD	<p>Pardubickým krajem – zřizovatelem pobytových zařízení sociální péče bylo rozhodnuto, že DPH Žampach bude jedním ze dvou pověřených zařízení zajišťujících tuto službu pro cílovou skupinu dětí, a to s kapacitou 6 (v budoucnu 5). Dále zřizovatel rozhodl, že DPH Žampach bude navíc poskytovatelem Specializované služby DOZP a OS pro děti a mladé dospělé s náročným chováním (SSDD) s kapacitou 5+1. Tyto služby budou poskytovány v samostatných oddělených domácnostech v areálu na Žampachu.</p> <p>Cílovou skupinu tvoří děti ve věku 3 – 18 let s mentálním postižením, případně s mentálním postižením v kombinaci s postižením tělesným nebo smyslovým.</p> <p>K významné změně v oblasti služeb a péče poskytované dětem v DPH Žampach, došlo na začátku roku 2016.</p> <p>Pro děti byl vyčleněn samostatný byt – 3+1 v č.p. 4, čímž došlo m.j. k oddělení péče o děti od péče o dospělé uživatele. Byt je situován v samostatné budově v areálu na Žampachu s výhledem a vazbou na zahradu. Jedná se o běžný byt 3 + 1 s vlastním sociálním zázemím a odděleným sociálním zázemím pro personál. Byt je vybaven běžným nábytkem a spotřebiči. Byt je majetkem Pardubického kraje</p> <p>Hlavní výhodou a cílem tohoto řešení je zlepšení podmínek péče o děti s rozumovým hendikepem, které byly umístěny do pobytového zařízení rozhodnutím o nařízené ústavní výchově.</p> <p>Dětem je poskytována specifická péče založená na principech života běžné rodiny.</p> <p>Děti v bytě mají možnost účastnit se běžných domácích prací jako je například úklid, praní prádla, drobné nákupy a vaření. Z tohoto důvodu je také místně oddělena péče o děti od oddělení dospělých klientů.</p> <p>Personálně je služba dětem zajištěna nepřetržitě s přihlédnutím na individuální potřeby dětí a s důrazem na eliminaci nežádoucího nadměrného střídání pracovníků na odd. (služba je personálně zajištěna v nepřetržitém provozu 7 pracovníky).</p>

2B) Návrh zajištění podpory v komunitě (po transformaci) pro stávající klienty DOSPĚLÍ

Jak zajistíte péči či podporu dospělých?			
Návrh řešení		počet lidí	způsob zajištění
			<p>stručný popis řešení (využití stávajících či nově vzniklých služeb), u soc. služeb uvést druh služby, kapacitu, cílovou skupinu, jejich poskytovatele, lokalitu, počet a rozmístění domácností a počet osob v jednotlivých domácnostech, včetně informace o způsobu pořízení objektů (pronájem, koupě, výstavba) a předpokládané roční náklady na provoz služby</p> <p>jaké kroky bude třeba podniknout ze strany poskytovatele pro zajištění tohoto řešení včetně návrhu způsobu spolupráce s rodinou a dalšími subjekty (zaměstnavatelé, sociální služby apod.)</p>

S ohledem na to, že II. etapa jako výhledová se bude realizovat až po roce 2028 a bude ji předcházet ještě vyhodnocení praktických zkušeností z první transformační etapy a také aktualizace posouzení nezbytné míry podpory uživatelů služeb uvažovaných pro 2. etapu TP dle jejich aktuálního věku a zdravotního stavu, **níže uvedené údaje (počty) zahrnují pouze I. etapu TP – do roku 2018:**

rodiny, vlastní bydlení apod.	s nízkou mírou podpory	Týká se všech uživatelů pobytových služeb domova	Uživatelům pobytových služeb domova, u nichž je reálná možnost návratu do biologické rodiny, založení vlastní fungující domácnosti nebo rodiny, resp. omezení (ukončení) závislosti na poskytované pobytové službě, je v těchto možnostech (a postupných krocích) poskytována maximální podpora.
	se střední mírou podpory		
	s vysokou mírou podpory		
	celkem		
ambulantní komunitní služby	STD + další služby		
	s nízkou mírou podpory	31	Uživatelé služeb domova mají možnost být zařazení do vzdělávacích programů Speciální základní školy, mateřská školy a praktické školy v Ústí nad Orlicí s možností dalšího navazujícího vzdělávání (SSŠ a ZŠ Žamberk) Uživatelé služeb domova využívají služeb praktického lékaře v Letohradě a dalších odborných lékařů v Ústí nad Orlicí (za lékaři dojíždějí). Dále budou v maximální možné míře využívány další komunitní služby v místě a blízkém okolí jako např. obchod, holič/kadeřník, kino/divadlo, apod. Dům poskytuje (od 2. pol. roku 2016) službu Sociálně terapeutické dílny v kapacitě 6 míst. Služba rozvíjí a podporuje sebeobsluhu a zvyšuje zejména běžně potřebné schopnosti a kompetence uživatelů pro jejich samostatný život, pro zajištění jejich základních potřeb a pro sociální začlenění. Tato služba je poskytována uživatelům mimo jejich domácnost, mimo objekt, ve kterém žijí – uživatelé za službou vždy docházejí, dojíždějí. Prostřednictvím služby uživatelé mohou navazovat a udržovat běžné společenské vztahy a mohou zastávat běžné společenské role. Služba podporuje uživatele v jejich rozhodování a usiluje o realizaci aktivit a životního stylu dle jejich vlastního rozhodnutí. Služba zajišťuje podmínky pro odpočinek uživatelů (kuchyňka, šatna, odpočinková místnost).
	se střední mírou podpory	41	
	s vysokou mírou podpory	43	
	celkem	115	
terénní komunitní služby	PSB + další služby		V okrese Ústí nad Orlicí je možno využít nabídky terénních služeb poskytovaných Oblastní charitou Ústí nad Orlicí. Pečovatelská služba – Letohrad, Žamberk, Ústí nad Orlicí.
	s nízkou mírou podpory	31	
	se střední mírou podpory	41	

	s vysokou mírou podpory	43			<p>Domov poskytuje službu Podpora samostatné bydlení v kapacitě 4 místa. Jedním z principů poskytované služby je i možnost uživatelů pobytových služeb domova přejít do této služby terénní.</p> <p>Služba podporuje uživatele v jejich sociálním začleňování a předchází jejich sociálnímu vyloučení. Služba je poskytována v domácnostech uživatelů, v jejich přirozeném prostředí. Bydlení v těchto domácnostech jim nezajišťuje poskytovatel terénní služby. Služba podporuje udržování a rozvoj schopností a dovedností uživatele vedoucí k samostatnosti. Uživatel využívá běžné zdroje v komunitě, není závislý na dané sociální službě ani na jiných sociálních službách, ale je mu umožněno jejich využívání.</p> <p>Služba individuálně podporuje uživatele v jejich rozhodování a usiluje o realizaci aktivit a životního stylu dle jeho vlastního rozhodnutí.</p>
	celkem	115			
pobytové komunitní služby		DOZP	CHB	OS	<p>Veškeré služby tohoto typu jsou uživatelům poskytovány důsledně individuálně podle potřeb, přání a schopností každého uživatele. Služba přispívá ke společenskému začlenění, pomáhá uživatelům žít v komunitě běžným způsobem života s právy a povinnostmi, které má každý člověk. Uživatelé jsou podporováni v udržování a rozvoji schopností, dovedností a odpovědnosti vedoucí k jejich samostatnosti.</p> <p>Domácnosti uživatelů jsou umístěny v bytových nebo rodinných domech, které mají charakter běžného bydlení (viz. příloha č. 1) a nacházejí se v běžné zástavbě rodinných nebo bytových domů v obci, městě. Provoz domácnosti (hospodaření s penězi, úklid, údržba, stravování, praní prádla atd.) je zajišťován samotnými uživateli s nezbytnou podporou pracovníků služby.</p> <p>V případě, že si není uživatel s nezbytnou podporou pracovníků služby schopný zajistit stravu či praní prádla sám, využívá běžně nabízené veřejné služby. Služby jsou využívány osobami obou pohlaví. Domácnosti pro zletilé uživatele jsou odděleny od domácností nezletilých uživatelů a nacházejí se v běžné zástavbě dané lokality. Základní veřejné služby (lékaři, obchody, kulturní zařízení, veřejné stravování aj.) se nacházejí buď v docházkové vzdálenosti, nebo jsou dostupné veřejnou dopravou tak, aby všichni uživatelé byli schopni těchto služeb s potřebnou podporou využívat. Domácnosti jsou uspořádány běžně: zahrnují vždy ložnici, WC, koupelnu, kuchyň či kuchyňský kout, obývací pokoj a běžné základní příslušenství. Ložnice jsou jednolůžkové; dvoulůžkové pouze s odůvodněním (lidé si přejí bydlet ve dvou) a neprůchozí (nejedná-li se o průchod do jiné části příslušenství pouze dané ložnici). Velikost pokojů i chodeb odpovídá běžné</p>
	s nízkou mírou podpory	8	19	3	
	se střední mírou podpory	36	6		
	s vysokou mírou podpory	42	1		
	celkem	86	26	3	

			<p>bytové jednotce, chodby jsou krátké a slouží zejména jako průchod, neslouží jako prostor pro setkávání</p> <p>ložnice jsou dostatečně velké i pro osobní denní činnosti uživatelů služby a uložení jejich osobních věcí, zajišťují dostatečný komfort a soukromí – jsou uzamykatelné zevnitř s neprosklenými dveřmi. Uživatelé jsou zapojováni do vybavování a navrhování interiéru. Prostory jsou přizpůsobené mobilitě uživatelů a tak, aby mohli plně využívat zdravotnické a kompenzační pomůcky dle jejich individuální potřeby. Prostor pro personál je zřízen pouze ve skupinových domácnostech, a to odděleně od prostoru využívaného uživateli a odpovídá základním potřebám administrativních výkonů pracovníka a hygienickým požadavkům dle právních předpisů. Zázemí pro management není součástí domácností uživatelů.</p> <p>V domácnostech a bytech žije vždy pouze tolik uživatelů, aby byla naplněna kritéria pro pobytové komunitní služby</p>
--	--	--	---

V Žampachu dne: 5.4. 2016

Schválil: PaedDr. Luděk Grätz
ředitel Domova pod hradem Žampach

Domov pod hradem Žampach

domov pro osoby se zdravotním postižením, chráněné bydlení, odlehčovací služba,
podpora samostatného bydlení

Žampach č.p.1, 564 01 Žamberk · IČ: 00854271

www.uspza.cz



Přílohy transformačního plánu DPH Žampach:

Příloha č. 1: Přehled kapacit a rozmístění domácností a počet osob v jednotlivých domácnostech, včetně informace o způsobu pořízení objektů:

REKAPITULACE KAPACIT SLUŽEB DLE ETAP TP:

Služba Období	DOZP * v obci Žampach	OS * v obci Žampach	DOZP transf. mimo Žampach	CHB transf. mimo Žampach	CELKEM pobytové	PSB	STD
04 / 2016	103 (vč. 6 dětí)	2	0	17	122	4	0
po I. etapě	80 (vč. 5-10 dětí)	3	6	26	115	4	6
po II. etapě	38 (vč. 5-10 dětí)	3	38	42	121	6	10

* včetně Specializované služby DOZP (5) a OS (1) pro děti a mladé dospělé s náročným chováním (SSDD) r.2017

I. etapa TP - do roku 2018

Domky rodinného typu (celkem 6) – domácností v běžné komunitě pro dospělé uživatele:

	lokality	kapacita	domácnosti	služba	koupě / pronájem / výstavba
mimo obec Žampach					
1x	Letohrad Bažantnice	6	2 domácnosti (4 + 2)	CHB	výstavba - investice do majetku Pk
1x	Letohrad Bažantnice	6	2 domácnosti (4 + 2)	DOZP	výstavba - investice do majetku Pk
v obci Žampach (mimo areál DPH Žampach)					
1x	Obec Žampach	6	2 domácnosti (4 + 2)	DOZP	Domky Ve stráni - stávající majetek Pk
1x	Obec Žampach	6	1 domácnost	DOZP	Domky Ve stráni - stávající majetek Pk
1x	Obec Žampach	5	1 domácnost	DOZP	Domky Ve stráni - stávající majetek Pk
1x	Obec Žampach	7	2 domácnosti (5 + 2)	DOZP	Domky Ve stráni - stávající majetek Pk
CELKEM		36	DOZP – 30x	CHB – 6x	

Byty (celkem 9) – domácností v běžné komunitě pro dospělé uživatele:

	lokality	kapacita	domácnosti	služba	koupě / pronájem / výstavba
1x	Letohrad, Komenského	2	1	CHB	pronájem
1x	Letohrad, Komenského	3	1	CHB	pronájem
1x	Letohrad, Tyršova	2	1	CHB	pronájem
1x	Letohrad, Tyršova	3	1	CHB	pronájem
1x	Letohrad, Tyršova	1	1	CHB	pronájem

1x	Žamberk, Českých bří	2	1	CHB	pronájem
1x	Žamberk, Českých bří	2	1	CHB	pronájem
1x	Žamberk, Českých bří	2	1	CHB	pronájem
1x	Písečná	3	1	CHB	pronájem
CELKEM		20	CHB – 20x		

Domácnosti (celkem 10) v areálu DPH Žampach (zahrnuje domácnost dětí a SSDD):

	lokality	kapacita	domácnosti	služba	koupě / pronájem / výstavba
1x	Žampach	12 + 2	1	DOZP (12) + OS (2)	Zámecká budova - Podkroví
1x	Žampach	8	1	DOZP	Zámecká budova - Východní
1x	Žampach	8	1	DOZP	Zámecká budova - Javorka
1x	Žampach	8	1	DOZP	Zámecká budova - Habry
1x	Žampach	4	1	DOZP	Zámecká budova – U Patrika
1x	Žampach	5	1	DOZP	Byt dětí
1x	Žampach	2	1	DOZP	Byt – Garsonka I.
1x	Žampach	2	1	DOZP	Byt – Garsonka II.
1x	Žampach	2	1	DOZP	Byt – č. p. 8
1x	Žampach	5 + 1	2 (2 + 3 + 1)	DOZP (5) + OS (1)	Na výsluní (SSDD)
CELKEM		59	DOZP – 56x OS – 3x		

2. etapa (výhledová) TP – po roce 2028**Domky rodinného typu (celkem 11) – domácností v běžné komunitě pro dospělé uživatele:**

	lokality	kapacita	domácnosti	služba	koupě / pronájem / výstavba
mimo obec Žampach					
1x	Letohrad Bažantnice	6	2 domácnosti (4 + 2)	CHB	výstavba - investice do majetku Pk
1x	Letohrad Bažantnice	6	2 domácnosti (4 + 2)	DOZP	výstavba - investice do majetku Pk
1x	Ústí nad Orlicí	12	3 domácnosti (4+4+4)	DOZP	výstavba - investice do majetku Pk
1x	Letohrad	6	2 domácnosti (4 + 2)	DOZP	výstavba - investice do majetku Pk
1x	Žamberk	6	2 domácnosti (4 + 2)	DOZP	výstavba - investice do majetku Pk
1x	Žamberk	6	2 domácnosti (4 + 2)	DOZP	výstavba - investice do majetku Pk
1x	Hnátnice nebo D. Dobrouč	6	2 domácnosti (4 + 2)	CHB	výstavba - investice do majetku Pk
v obci Žampach (mimo areál DPH Žampach)					

1x	Obec Žampach	6	2 domácnosti (4 + 2)	DOZP	Domky Ve stráni - stávající majetek Pk
1x	Obec Žampach	4 + 2	1 domácnost	DOZP (4x) OS (2x)	Domky Ve stráni - stávající majetek Pk
1x	Obec Žampach	5	1 domácnost	DOZP	Domky Ve stráni - stávající majetek Pk
1x	Obec Žampach	7	2 domácnosti (5 + 2)	DOZP	Domky Ve stráni - stávající majetek Pk
CELKEM		72	DOZP – 54x	CHB – 16 x	OS – 2x

Byty (celkem 15) – domácností v běžné komunitě pro dospělé uživatele:

	lokality	kapacita	domácnosti	služba	koupě / pronájem / výstavba
1x	Letohrad, Komenského	2	1	CHB	pronájem
1x	Letohrad, Komenského	3	1	CHB	pronájem
1x	Letohrad, Tyršova	2	1	CHB	pronájem
1x	Letohrad, Tyršova	3	1	CHB	pronájem
1x	Letohrad, Tyršova	1	1	CHB	pronájem
1x	Žamberk, Českých bří	2	1	CHB	pronájem
1x	Žamberk, Českých bří	2	1	CHB	pronájem
1x	Žamberk, Českých bří	2	1	CHB	pronájem
1x	Písečná	3	1	CHB	pronájem
1 x	Letohrad	3	1	CHB	pronájem
1 x	Letohrad	2	1	DOZP	pronájem
1 x	Žamberk	3	1	CHB	pronájem
1 x	Žamberk	2	1	CHB	pronájem
1 x	Ústí nad Orlicí	2	1	CHB	pronájem
CELKEM		32	CHB – 30x	DOZP – 2x	

Domácnosti (celkem 10) v areálu DPH Žampach (zahrnuje domácnost dětí a SSDD):

	lokality	kapacita	domácnosti	služba	koupě / pronájem / výstavba
1x	Žampach	5	1	DOZP (Byt dětí
1x	Žampach	2	1	DOZP	Byt – Garsonka I.
1x	Žampach	2	1	DOZP	Byt – Garsonka II.
1x	Žampach	2	1	DOZP	Byt – č. p. 8
1x	Žampach	5 + 1	2 (2 + 3 + 1)	DOZP (5) + OS (1)	Na výsluní (SSDD)
CELKEM		17	DOZP – 16x	OS – 1x	

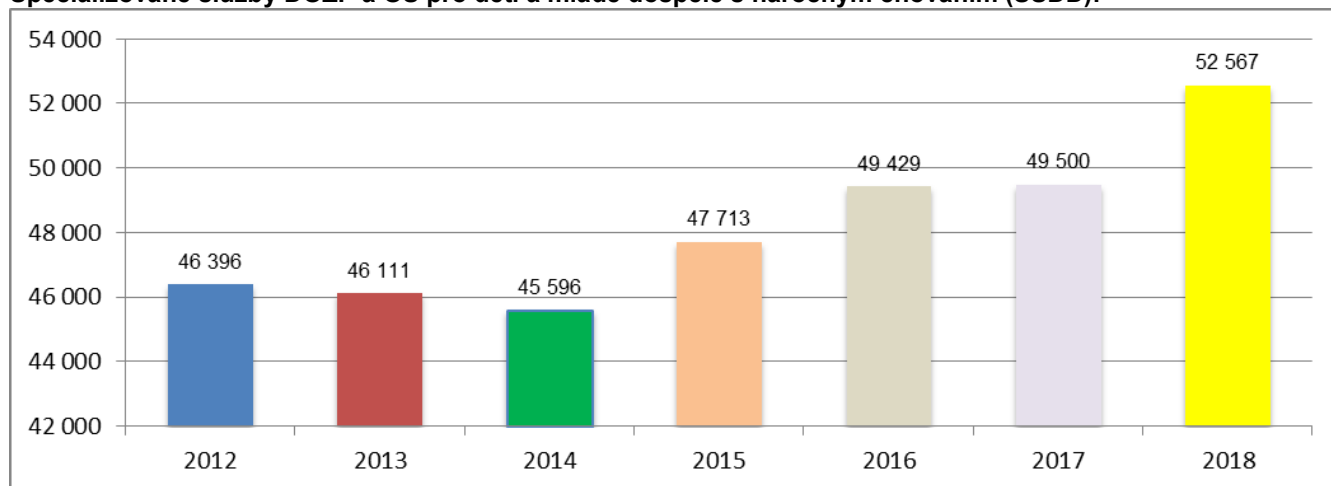
Příloha č. 2: Předpokládané navýšení nákladů na provoz u nových transformovaných služeb:

Přehled navýšení provozních nákladů organizace - po I. etapě rok 2018 dle domácností					
navýšení provozních nákladů o Kč					
domácnost	nájem	energie	ostatní náklady*	odpisy	platy
Komenského 104	3 646	8 260	3 000	0	
Komenského 8	3 604	4 760	3 000	0	
Tyršova 2.patro 2+1	6 000	2 100	3 000	0	
Tyršova 3.patro 1+1	4 000	1 560	3 000	0	
Tyršova 3.patro 1+kk	3 000	1 200	3 000	0	
Čes. Bratří č.3 2+ kk	5 100	2 900	3 100	0	
Čes. Bratří č.2 1+ kk	5 150	2 700	3 100	0	
Čes. Bratří č.1 1+ kk	4 750	2 700	3 100	0	
STD a obchůdek	7 000	2 100	3 000	0	
byt Písečná	5 000	4 800	3 150	0	214 000
dvojdomek Bažantnice	0	7 500	4 300	7 500	
dvojdomek Bažantnice	0	7 500	4 300	7 500	217 500
celkem měsíčně	47 250	48 080	39 050	15 000	431 500
celkem rok	567 000	576 960	468 600	180 000	5 178 000
Celkem navýšení provozních nákladů organizace - po I.etapě rok 2018					6 970 560
*doprava, údržba, čistící, odpady - popelnice, jiné služby.....					
Tabulka nezahrnuje vstupní náklady na vybavení domácností a nezahrnuje provozní náklady Specializované služby DOZP a OS pro děti a mladé dospělé s náročným chováním (SSDD)!					

Vývoj provozních nákladů organizace do roku 2018 dle transformace - I. etapa TP (rok 2018)

období	celkem organizace tis. Kč / rok	průměr Kč uživatel / měsíc	navýšení z důvodu transformace tis Kč / rok
2012	46 396	32 490	
2013	46 111	31 757	
2014	45 596	31 402	
2015	47 713	31 809	+ 2 117
2016	49 429	32 691	+ 3 833
2017	49 500	33 000	+ 3 904
2018	52 567	35 045	+ 6 971

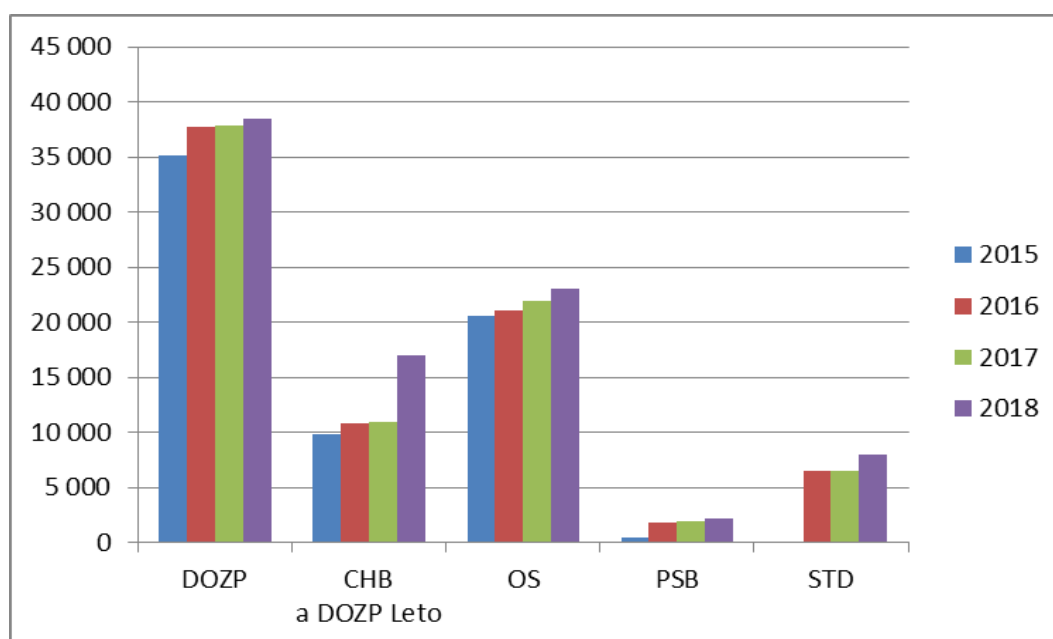
Tabulka nezahrnuje vstupní náklady na vybavení domácností a nezahrnuje provozní náklady Specializované služby DOZP a OS pro děti a mladé dospělé s náročným chováním (SSDD)!



Vývoj provozních nákladů organizace do roku 2018 (měsíční přepočtené na jednoho uživatele) - dle služeb

služba období	přepočtené náklady (průměr Kč uživatel / měsíc)					za všechny služby
	DOZP	CHB a DOZP Letohrad	OS	PSB	STD	
2015	35 180	9 819	20 616	518	0	31 809
2016	37 722	10 848	21 083	1 771	6 500	32 691
2017	37 900	11 000	22 000	2 000	6 550	33 000
2018	38 500	17 000	23 000	2 200	8 000	35 045

Tabulka nezahrnuje vstupní náklady na vybavení domácností a nezahrnuje provozní náklady Specializované služby DOZP a OS pro děti a mladé dospělé s náročným chováním (SSDD)!



Roční provozní náklady Specializované služby DOZP a OS pro děti a mladé dospělé (SSDD)

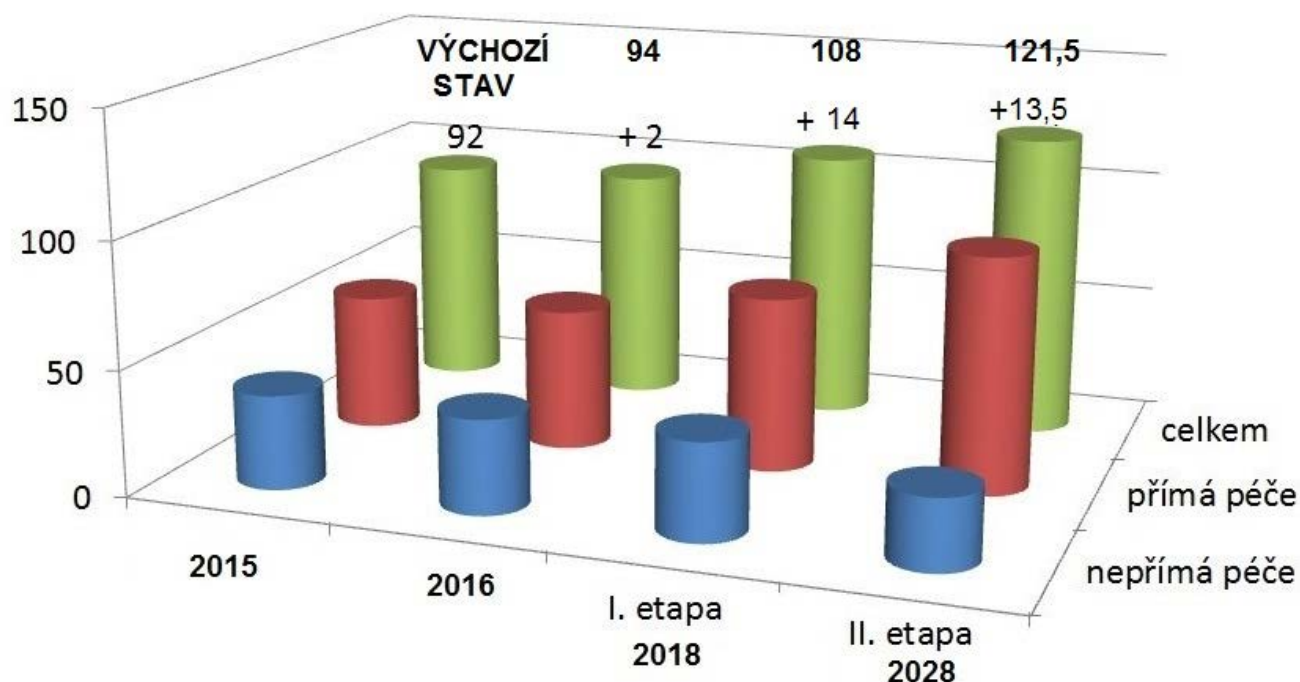
Položka	Kč	poznámka
Navýšení osobních nákladů (13 zaměst. - PSS + ved. služby)	4 320 000,-	platy, pojištění, odvody, FKSP
Navýšení nákladů na odpisy	137 234,-	po rekonstrukci objektu
Ztráta na úhradách	665 604,-	úhrada v sazbě děti s nařízenou ústavní výchovou (oproti dospělí)
CELKEM ROK	5 122 838,-	

Snížení ročních provozních nákladů – ukončením provozu objektu U Šimona

Položka	Kč
Plyn	- 120 100,-
Elektřina	- 110 000,-
Voda	-50 500,-
Údržba	- 100 000,-
CELKEM ROK	- 380 600,-

PERSONÁLNÍ STRATEGIE pro I. a II. etapu TP
vývoj počtu zaměstnanců přímé a nepřímé péče

Nezahrnuje Specializovanou službu DOZP a OS pro děti a mladé dospělé s náročným chováním (SSDD)



Vývoj počtu zaměstnanců dle etap transformace – rekapitulace - kompenzace						
profese ponížené		profese navýšené		změna celkem	počet zaměstnanců	
název	počet	název	počet			
2015 (výchozí stav)						
x	0	x	0	0	92	
04/2016						
x	0	PSS	+2	+2	94	
2018 - po I. etapě						
x	0	PSS	+13			
x	0	SP	+1			
	0		+14	+14	108	
2028 – po II. etapě						
kuchyň	- 5,5	PSS	+ 24			
prádelna	- 2,5	SP	+ 1			
sestra, fyziot., vč. VZS	- 3	manažer služeb	+ 0,5			
skladní	- 1	údržba	+ 0,75			
úklid	- 0,75					
	- 12,75		+ 26,25	+13,5	121,5	

Tabulka nezahrnuje Specializovanou službu DOZP a OS pro děti a mladé dospělé s náročným chováním (SSDD)

Příloha č. 3: Struktura zaměstnanců pro I. / II. etapu TP

Nezahrnuje Specializovanou službu DOZP a OS pro děti a mladé dospělé s náročným chováním (SSDD)

			Celkem sociálních pracovníků		3 / 4
			Přepočtený počet sociálních pracovníků		3 / 4
Pracovní pozice	Potřebné vzdělání	Rekvalifikace	Pracovní náplň	Nové pracoviště	Úvazek po I. / II. etapě
sociální pracovník	VOŠ	ne	sociální a sociálně-právní práce pro uživatele	Žampach, Letohrad	3 / 4
Pracovníci v přímé péči o uživatele			Celkem pracovníků v přímé péči		63 / 87
			Přepočtený počet pracovníků v přímé péči		63 / 87
Pracovní pozice	Potřebné vzdělání	Rekvalifikace	Pracovní náplň	Nové pracoviště	Úvazek po I. / II. etapě
pracovník v sociálních službách	ZÁKL	ne	přímá obslužná činnost	Žampach	3 / 3
pracovník v sociálních službách	SO, ÚSO	4	základní výchovná nepedagogická činnost, klíčový pracovník, důvěrník	Žampach, Letohrad	54 / 78
pracovník v sociálních službách – pracovní terapie-čety	SO, ÚSO	ne	základní výchovná nepedagogická činnost, klíčový pracovník, důvěrník, nácvik pracovních dovedností	Žampach, Letohrad	6 / 6
Zdravotní pracovníci			Celkem zdravotních pracovníků		8,5 / 5,5
			Přepočtený počet zdravotních pracovníků		8,5 / 5,5
Pracovní pozice	Potřebné vzdělání	Rekvalifikace	Pracovní náplň	Nové pracoviště	Úvazek po I. / II. etapě
Vedoucí zdravotní péče	Bc.	ne	práce vedoucí zdravotní péče	Žampach	1 / 0,5
všeobecná sestra	ÚSO	ne	práce zdravotní sestry	Žampach	6 / 5
fyzioterapeut	VOŠ, ÚSO	ne	práce fyzioterapeuta a rehabilitační práce	Žampach	1,5 / 0
Pedagogičtí pracovníci			Celkem pedagogických pracovníků		6,5 / 6,5
			Přepočtený počet pedagogických pracovníků		6,5 / 6,5
Pracovní pozice	Potřebné vzdělání	Rekvalifikace	Pracovní náplň	Nové pracoviště	Úvazek po I. / II. etapě
vychovatel	ÚSO	ne	pedagogická činnost v aktivizačních centrech	Žampach	3 / 3
speciální pedagog	VŠ	ne	pedagogická činnost v aktivizačních centrech, sociálně terapeutických, vzdělávacích a zájmových činnostech	Žampach	3,5 / 3,5
Vedoucí pracovníci			Celkem vedoucích pracovníků		8 / 8,5
			Přepočtený počet vedoucích pracovníků		8 / 8,5
Pracovní pozice	Potřebné vzdělání	Rekvalifikace	Pracovní náplň	Nové pracoviště	Úvazek po I. / II. etapě

ředitel	VŠ	ne	řízení DPH Žampach	Žampach	1 / 1
vedoucí technické a hospodářské služby (THS)	ÚSO	ne	řízení THS služby, BOZP, PO	Žampach	1 / 1
vedoucí sociální péče a vedoucí center a STD	VŠ	ne	řízení vedoucích oddělení, pracovníků ve sl. DOZP a center aktivit	Žampach	1 / 1
vedoucí zdravotní služby	VŠ	ne	řídí práci zdravotnického, stravovacího a úklidového úseku	Žampach	1 / 0,5
vedoucí oddělení DOZP a OS (VO1)	VŠ	ne	řídí práci pracovníků sociální péče ve službách DOZP a OS	Žampach	1 / 1
vedoucí oddělení DOZP, CHB, PSB (VO2)	VŠ	ne	řídí práci pracovníků sociální péče ve službách DOZP, CHB a PSB	Žampach, Letohrad, Žamberk, Písečná	1 / 1
vedoucí oddělení CHB (VO3)	VS	ne	řídí práci pracovníků sociální péče ve službách CHB	Letohrad, Žamberk, Hnátnice, Ústí n. O.	0 / 1
vedoucí oddělení dětí a mladých dospělých (VO4)	VŠ	ne	řídí práci pracovníků sociální péče ve službách DOZP	Žampach	1 / 1
vedoucí sociální práce	VOŠ	ne	řídí práci sociálních pracovníků	Žampach	0 / 1
vedoucí kuchyně	ÚSO	ne	řídí chod kuchyně	Žampach	1 / 0
Administrativní pracovníci			Celkem administrativních pracovníků		6,5 / 5,5
			Přepočtený počet administrativních pracovníků		6,5 / 5,5
Pracovní pozice	Potřebné vzdělání	Rekvalifikace	Pracovní náplň	Nové pracoviště	Úvazek po I. / II. etapě
ekonomka	ÚSO	ne	zajišťuje ekonom. činnosti organizace, účetnictví	Žampach	1 / 1
finanční manažerka	ÚSO	ne	zajišťuje ekonom. činnosti organizace	Žampach	1 / 1
personální a mzdová pracovnice	ÚSO	ne	zajišťuje personální a mzdovou agendu	Žampach	1 / 1
účetní	ÚSO	ne	zajišťuje chod hospodářských agend organizace	Žampach	1 / 1
skladní	ÚSO	ne	zajišťuje zásobování a vedení skladu potravin, stravování uživatelů i zaměstnanců, OOPP	Žampach	1 / 0
pokladní depozit	ÚSO	ne	spravuje depozita uživatelů služeb	Žampach	0,5 / 0,5
organizační manažerka	VOŠ	ne	zajišťuje kulturní, společenské a sportovní akce uživatelů včetně akcí	Žampach	1 / 1

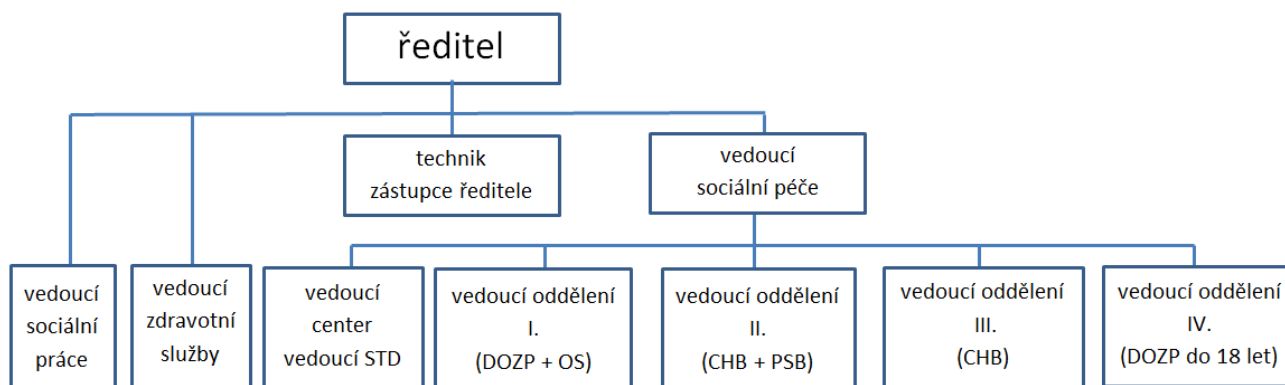
			pro veřejnost zajišťuje správu arboreta		
Ostatní pracovníci			Celkem ostatní pracovníků	12,5 / 4,5	
			Přepočtený počet ostatních pracovníků	12,5 / 4,5	
Pracovní pozice	Potřebné vzdělání	Rekvalifikace	Pracovní náplň	Nové pracoviště	Úvazek po I. / II. etapě
pradleny, šička	SO	ne	praní, žehlení a spravování prádla	Žampach	2,5 / 0
uklízečky	SO	ne	úklidové práce	Žampach	2,75 / 2
údržbáři	SO, ÚSO	ne	údržbářské práce, řidič	Žampach	1,75 / 2,5
kuchaři	SO, ÚSO	ne	výroba teplých a studených jídel	Žampach	4 / 0
pomocnice v kuchyni	SO	ne	mytí nádobí, čištění zeleniny apod.	Žampach	1,5 / 0
Celkem pracovních pozic		4	Celkem požadovaných nových pracovních úvazků		16 / 29,5
			Celkem pracovních úvazků		108 / 121,5

Struktura zaměstnanců ve Specializované službě DOZP a OS pro děti a mladé dospělé s náročným chováním (SSDD) – zahájení 1. pol. 2017

Pracovní pozice	Požadovaný stupeň vzdělání a kvalifikace			Platový tarif	Počet zaměstnanců
PSS - ZVNČ	ÚSO	praxe	kurz PSS – ZVNČ + spec. školení	6	12
PSS - ZVNČ	ÚSO	pedagog	kurz PSS – ZVNČ + spec. školení	7	2
vedoucí služeb pro děti	VŠ	spec. pedagog	spec. školení v oboru PAS	11	1
Celkem pracovních pozic					15*

* z toho 2 místa ze stávajících zaměstnanců reorganizací

Návrh organizačního schématu nového managementu (cílový stav):



Příloha č. 4: PŘEHLED VÝVOJE KAPACIT SLUŽEB DPH ŽAMPACH do roku 2018

Id. služby	Služba	Období	Plánovaná kapacita	Jednotka	Území poskytované služby
4482938	DOZP	04/2016	103	lůžko	Žampach
		2017	102	lůžko	Žampach
		2018	86	lůžko	Žampach, Letohrad, Žamberk
2207058	CHB	2016	17	lůžko	Letohrad, Žamberk
		2017	17	lůžko	Letohrad, Žamberk
		2018	26	lůžko	Letohrad, Žamberk
6466123	OS	2016	2	lůžko	Žampach
		2017	3	lůžko	Žampach
		2018	3	lůžko	Žampach
5189487	PSB	2016	4	klient	okr. Ústí n. O. – dojezdová vzdálenost v rozhodnutí o registraci;
		2017	4	klient	okr. Ústí n. O. – dojezdová vzdálenost v rozhodnutí o registraci;
		2018	4	klient	okr. Ústí n. O. – dojezdová vzdálenost v rozhodnutí o registraci;
registrace ve 2. pol. 2016	STD	2016	6	klient	Žampach, Letohrad
		2017	6	klient	Žampach, Letohrad
		2018	10	klient	Žampach, Letohrad

Plánovaná kapacita zahrnuje také Spec. službu DOZP a OS pro děti a mladé dospělé – SSDD (zahájení služby v roce 2017 s kapacitou DOZP – 5 a OS – 1).

V Žampachu dne: 5. 4. 2016

Schválil: PaedDr. Luděk Grätz
ředitel Domova pod hradem Žampach



**Krajský úřad
Pardubického kraje
odbor sociálních věcí**

Váš dopis zn.:

Ze dne:

Číslo jednací: KrÚ 28073/2016

Vyřizuje: Ing. Kamila Gregorová

Telefon: 466 026 147

E-mail: kamila.gregorova@pardubickykraj.cz

Mobil: 724 496 042

Fax:

Datum: 15. 4. 2016

Domov pod hradem Žampach

PaedDr. Luděk Grätz

Žampach 1

564 01 Žamberk

Vážený pane řediteli,

oznamujeme Vám, že **Rada Pardubického kraje** dne 14. 4. 2016 schválila svým **usnesením R/2527/16** Vámi zpracovaný Transformační plán Domova pod hradem Žampach, předložený zřizovatelskému odboru dne 6. 4. 2016. O této skutečnosti bude informováno i Zastupitelstvo Pk dne 23. 6. 2016.

S pozdravem

Ing. Helena Zahálková, MBA
vedoucí odboru sociálních věcí