

1967 – 2017
50 let sociálních služeb

OBSAH

DATA Z HISTORIE SOCIÁLNÍCH SLUŽEB NA ŽAMPACHU.....	2
FOTOGRAFIE Z ARCHIVU A KRONIK.....	3
SOUČASNOST A BUDOUCNOST NAŠICH SOCIÁLNÍCH SLUŽEB.....	12
ZÁMECKÝ AREÁL A ARBORETUM ŽAMPACH - CÍL TURISTIKY.....	25
PODĚKOVÁNÍ.....	44

DATA Z HISTORIE SOCIÁLNÍCH SLUŽEB NA ŽAMPACHU

1967 – 2017 50 let sociálních služeb v Domovu pod hradem Žampach

Domov pod hradem Žampach je zařízením s padesátiletou historií a zkušeností v poskytování sociálních služeb. Zde je několik dat z kronik o historii ústavu a domova. Zámek a zámecký areál na Žampachu začal sloužit sociálním účelům již v roce 1955 nejprve jako Domov důchodců České katolické charity a od roku 1967 jako Ústav sociální péče pro mládež Žampach. Původně byl zařízením jen pro rozumově postižené chlapce. První rozsáhlá rekonstrukce zámecké budovy proběhla v 70. letech minulého století. Do roku 1985 zde pracovaly řádové sestřičky. Na počátku 90. let měl ústav celkem 37 zaměstnanců, kteří pečovali o více než 120 chlapců a mužů.

V roce 1992 ústav získal právní subjektivitu, nejprve jako příspěvková organizace Města Letohrad, později Okresního úřadu Ústí nad Orlicí a nakonec se ústav od roku 2003 stává zařízením - příspěvkovou organizací Pardubického kraje.

Novým zřizovatelem byly realizovány zásadní investiční akce. V roce 2005 byl otevřen nový areál Domků ve stráni Žampach a v roce 2008 byla dokončena generální rekonstrukce a modernizace zámecké budovy s půdní vestavbou. V podkroví zámecké kaple bylo vybudováno moderní centrum pro rozvoj smyslového vnímání - Snoezelen Žampach.

Od roku 2013 domov začíná poskytovat službu chráněné bydlení v bytech ve městě Letohrad a následně pak také ve městě Žamberk. V Letohradě v roce 2015 domov otvírá vlastní obchůdek s dílnou Z pod hradu Žampach.

V rámci schválené strategie transformace pobytových služeb domov dále postupně navyšuje počty domácností umístěných v běžné obecní zástavbě okolních měst a obcí. Poskytuje také odlehčovací službu, terénní službu podpora samostatného bydlení a ambulantní službu sociálně terapeutické dílny. V roce 2017 domov otvírá specializovanou službu pro děti a mladé dospělé s náročným chováním v samostatném objektu Na Výsluní na Žampachu. Dále připravuje výstavbu dvou domů v lokalitě Nad Bažantnicí v Letohradě, pro službu chráněné bydlení a domov se zdravotním postižením.

Na zajištění kvalitních služeb pro obyvatele Domova pod hradem Žampach se dnes podílí více než stovka zaměstnanců a také další dobrovolníci a spolupracující organizace, obce a firmy z našeho okolí.



Zámek Žampach - kolem roku 1840 (zdroj Městské muzeum Žamberk).



Pohled na hradní vrch a zámek roku 1844 (zdroj Památník národního písemnictví Praha).



Žampašský zámek začal sloužit sociálním účelům již od roku 1955 - nejprve jako zařízení charity. Na fotografiích jsou obyvatelé Domova důchodců České katolické charity v roce 1958.



Obyvatelé domova důchodců přišli na Žampach z Kyšperka nad Ohří spolu s řádovými sestrami.



Od prosince roku 1967 se do zámeckého areálu na Žampachu začali postupně stěhovat obyvatelé nově vznikajícího ústavu sociální péče o které zpočátku pečovaly sestřičky řádu sv. Františka a s nimi několik civilních zaměstnanců.



Podmínky pro obyvatele a zaměstnance nebyly ideální. Například až do roku 1974 se v jednotlivých místnostech topilo v kamnech na uhlí. Teplá voda na koupání a mytí se ohřívala v kotlích. Také prádlo se vyvařovalo v kotlích na uhlí. Bylo nezbytné řešit havarijní stav elektroinstalace, střech a komínů. Generální opravy a rozvody pro nové centrální vytápění se prováděly za provozu. Do stavebních prací byli často zapojeni také zaměstnanci společně s obyvateli domova.





Několik fotografií z roku 1974. Pohled ve směru na zámecké nádvoří, vpravo dnešní budova Na Výsluní.



Prostorové a personální vybavení neposkytovalo jeho obyvatelům potřebné zázemí pro soukromí a pocit domova.



Archivní fotografie zachycují prostor před dnešním Turistickým informačním centrem Žampach a situaci hospodářského dvora a budovy.



Např. na počátku 90. let min. století pracovalo v ústavu na Žampachu celkem 37 zaměstnanců, kteří zajišťovali veškerý provoz, vč. nepřetržité přímé péče pro více než 120 obyvatel. V té době byly běžné mnohalůžkové pokoje.



Stavba budovy U Šimona dokončena v roce 1985.



Tehdy nebylo možné plánovat a poskytovat péči obyvatelům dle jejich individuálních potřeb.



Díky nadšení a obětavosti prvních žampašských zaměstnanců se podařilo i v těchto nesnadných podmínkách položit základy sociálního zařízení, kde poskytovaná péče je založena na blízkých vzájemných osobních vztazích mezi zaměstnanci a obyvateli domova.



Společné foto ze setkání bývalých zaměstnanců v roce 2011.

Změny ve společnosti po roce 1989 přinesly také zvýšený zájem veřejnosti o dění v ústavech a nové možnosti přeměny ústavu v domov pro zdravotně postižené občany. V roce 2003 se Domov pod hradem Žampach stává příspěvkovou organizací Pardubického kraje a novým zřizovatelem začínají být realizovány investiční akce umožňující zásadní změny v kvalitě poskytovaných služeb.



Změnu podmínek spojenou s modernizací systému poskytovaných sociálních služeb domova představovala výstavba nového areálu čtyř rodinných Domků ve stráni Žampach - dokončeno v listopadu roku 2005.



V domcích v běžné obecní zástavbě mimo hlavní část Domova pod hradem Žampach, našlo nový domov 22 zdravotně postižených mužů a žen.



Pohled do jedné z domácností v Domcích ve stráni Žampach.



V říjnu roku 2006 byla zahájena druhá část nezbytných změn podmínek pro modernizaci systému sociálních služeb, a to rekonstrukce zámecké budovy. Stavební práce současně řešily havarijný stav zámku jako kulturní památky.



Zámecká budova po rekonstrukci v roce 2008.



Rekonstrukce zámecké budovy byla dokončena v roce 2008. Nyní se zde nachází celkem pět oddělení (domácností) - Podkroví, Habry, Javorka, U Patrika a Východní s vlastním zázemím pro stravování a ubytování jeho obyvatel, převážně v jedno a dvoulůžkových pokojích s vlastním sociálním příslušenstvím. Dále se v této budově nachází zázemí pro sociálně terapeutické a aktivizační činnosti a zdravotní službu, vč. fyzioterapie - rehabilitace a vodoléčby. Součástí budovy je také zámecká kaple a k ní přiléhající zimní zahrada. V podkrovních prostorách kaple se nachází moderní centrum pro muzikoterapii a rozvoj smyslového vnímání - snoezelen.



Pohled do pokoje U Patrika a do obytné místnosti Podkroví na zámecké budově po rekonstrukci.



V podkroví zámecké kaple je umístěno centrum pro muzikoterapii a rozvoj smyslového vnímání - snoezelen.

SOUČASNOST A BUDOUCNOST NAŠICH SOCIÁLNÍCH SLUŽEB

Proč tady jsme - jaké služby poskytujeme ?

Domov pod hradem Žampach je příspěvkovou organizací Pardubického kraje, zřízenou za účelem poskytování sociálních služeb pro osoby se zdravotním postižením podle zákona č. 108/2006 Sb. o sociálních službách.

V současné době domov poskytuje pět sociálních služeb - tři služby pobytové, jednu terénní a jednu ambulantní službu.

Poskytované služby jsou obecně určeny pro osoby s mentálním postižením, které mohou mít přidružené smyslové nebo tělesné postižení.

Domov na podporu této hlavní činnosti zajišťuje také doplňkovou (hospodářskou) činnost – provozuje např. Arboretum a turistické informační centrum Žampach, obchůdek s vlastními rukodělnými výrobky Z pod hradu Žampach ve městě Letohrad. Dále pořádá významné kulturní, společenské, turistické a sportovní akce v regionu, apod.. Domov pod hradem Žampach je významným poskytovatelem sociálních služeb v regionu Pardubického kraje.

Současná nabídka sociálních služeb Domova pod hradem Žampach

Služby sociální péče

služba: **Domov pro osoby se zdravotním postižením (DOZP)**

místo poskytování: zámecký areál v obci Žampach, přilehlé Domky ve stráni Žampach

doba poskytování: nepřetržitě

forma služby: pobytová

cílová skupina: osoby s mentálním postižením, případně s mentálním postižením s přidruženým tělesným nebo smyslovým postižením od 3 let

profil služby:

Smyslem služby je udržení a rozvoj schopností osoby se zdravotním postižením tak, aby mohla vést v maximálně možné míře běžný způsob života. Služba nabízí ubytování, stravování, pomoc při hygieně a sebeobsluze, vzdělávací a aktivizační činnosti, pomoc při obstarávání osobních záležitostí, ošetrovatelskou zdravotní péči. Poskytuje se osobám, které nemají možnost pomoci v rodině nebo prostřednictvím ambulantních nebo terénních služeb.



Obytná místnost a pokoj na odděleních zámecké budovy – domácnosti Východní a Habry.



Pokoj na odděleních zámecké budovy – Javorka.



Pokoj v garsonce 1+kk v areálu Žampach.



Služba v areálu Domků ve stráni Žampach.



Sociální příslušenství domácností v domcích.

služba: **Chráněné bydlení (CHB)**

místo poskytování: byty ve městě Letohrad a Žamberk

doba poskytování: nepřetržitě

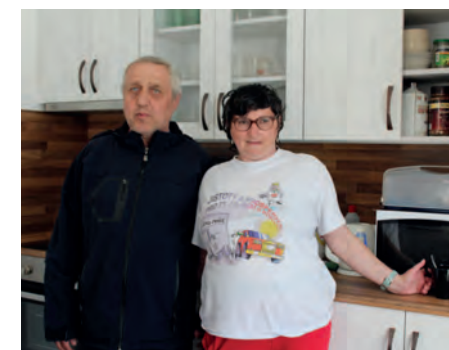
forma služby: pobytová

cílová skupina: osoby s mentálním postižením, případně s mentálním postižením s přidruženým tělesným nebo smyslovým postižením od 19 let

profil služby: Smyslem služby je pomoci osobě vést v maximálně možné míře běžný způsob života v prostředí běžných domácností mimo velké zařízení sociálních služeb; služba je proto zaměřena na udržování a prohlubování praktických dovedností při zajišťování chodu domácnosti, při hospodaření s finančními prostředky, při rozhodování o sobě samém, při rozvoji pracovních návyků a využívání veřejných služeb. Poskytuje se osobám, které nemají možnost pomoci v rodině nebo prostřednictvím ambulantních nebo terénních služeb.



Domácnosti v bytech služby chráněné bydlení umožňují soužití partnerských dvojic.



Z přípravy stravy v domácnostech uživatelů služby chráněné bydlení.



Venkovní posezení před chráněným bydlením v Žamberku.



Z pracovního uplatnění uživatelů služby chráněné bydlení na chráněném a běžném pracovišti.

Odlehčovací služba (OS)

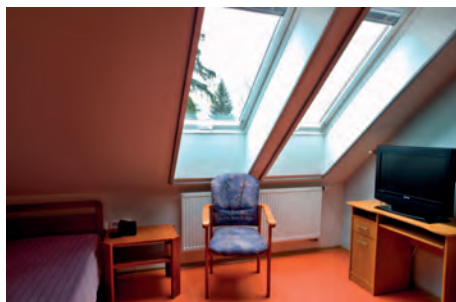
místo poskytování: zámecký areál v obci Žampach

doba poskytování: nepřetržitě

forma služby: pobytová

cílová skupina: osoby s mentálním postižením, případně s mentálním postižením s přidruženým tělesným nebo smyslovým postižením od 3 let

profil služby: Smyslem služby je dočasně zastoupit osobu blízkou v péči o zdravotně postiženou osobu a vytvořit jí tak čas pro vlastní odpočinek a obnovu sil. Účelem není trvale převzít péči o zdravotně postiženou osobu, ale dočasně rodině v této péči vypomoci s předpokladem návratu této osoby zpět do rodiny; jedná se o krátkodobé pobyty.



Pokoj odlehčovací služby – zámecká budova - Na Vyhlídce a obytná místnost s kuchyňkou jako zázemí této služby.



Pokoj odlehčovací služby.



Terénní služba sociální péče

služba: **Podpora samostatného bydlení (PSB)**

místo poskytování: ve vlastní domácnosti osoby

doba poskytování: Po – Ne (07:00 – 19:00)

forma služby: terénní

cílová skupina: osoby s mentálním postižením, případně s mentálním postižením s přidruženým tělesným nebo smyslovým postižením od 19 let

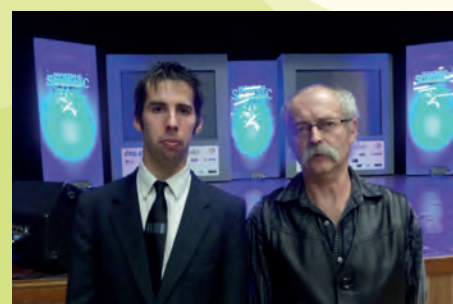
profil služby: Smyslem služby je pomáhat osobám se zdravotním postižením žít v běžném prostředí vlastní domácnosti a zvládat nároky samostatného bydlení tak, aby jejich domácnost byla funkční a nepotřebovaly využít pobytových sociálních služeb.



Podpora samostatného bydlení – jednání v bytě uživatele.



Podpora samostatného bydlení - v Lišnici.



Z podpory uživatele ve sportu (z ocenění sportovce a trenéra).



Služby sociální prevence

služba: **Sociálně terapeutické dílny (STD)**

místo poskytování: zámecký areál v obci Žampach, náš obchůdek v Letohradu

doba poskytování: Po – Pá (08:30 – 14:30)

forma služby: ambulantní

cílová skupina: osoby s mentálním postižením, případně s mentálním postižením s přidruženým tělesným nebo smyslovým postižením od 19 let, které mají předpoklady pro vykonávání pracovní činnosti

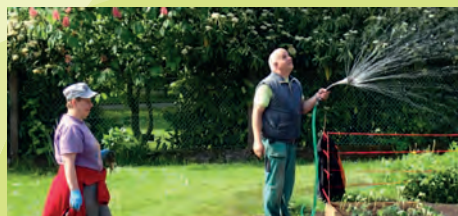
profil služby: Smyslem služby je dlouhodobá a pravidelná podpora v získání, udržení a rozvoji pracovních návyků a sociálních dovedností osoby se zdravotním postižením tak, aby se zvýšila její šance na uplatnění se na trhu práce a soběstačnost v běžném životě.



Sociálně terapeutické činnosti - výtvarná dílna.



Sociálně terapeutické činnosti - tkalcovská dílna.



Sociálně terapeutické činnosti - zahradnictví.



Sociálně terapeutické činnosti - sklářská dílna.



Sociálně terapeutické činnosti - z chovu koní.



Sociálně terapeutické činnosti - keramická dílna.



Sociálně terapeutické činnosti - údržba arboreta.



Sociálně terapeutické činnosti - pomocné hospodářství a zahradnictví.



ZMĚNY A BUDOUCNOST POSKYTOVANÝCH SOCIÁLNÍCH SLUŽEB DOMOVA POD HRADEM ŽAMPACH

Domov pod hradem Žampach usiluje o udržení vysoké kvality poskytovaných sociálních služeb, a proto také průběžně mění a modernizuje podmínky jejich poskytování. V současné době domov realizuje změny, které jsou výrazem probíhajícího procesu tzv. transformace pobytových služeb v České republice. Tyto změny jsou velkou společenskou výzvou, neboť nebyvalým způsobem zasahují do života zdravotně postižených osob a současně ovlivňují okolní společnost. Cílem těchto změn je poskytovat pobytové služby v daleko větší míře v domácnostech, které jsou součástí běžného prostředí - ve městě či na venkově, a to způsobem přibližujícím se životu lidí bez postižení. Podstatně méně uživatelů služeb by mělo být odkázáno setrávat v tradičním pojetí pobytových sociálních služeb.



Umístění domácnosti služby chráněné bydlení v bytovém domě ve městě Letohrad.



Pokoj uživatele v domácnosti služby chráněné bydlení Letohrad.

Domov pod hradem Žampach tyto změny zahájil již v roce 2015. V krátkém období byl pak počet uživatelů žijících v domácnostech v bytech v běžném společenském prostředí navýšen ze sedmi na sedmáct. Domov za tímto účelem pronajal několik bytů ve městech Letohrad a Žamberk.



Uživatelé služby chráněné bydlení v lokalitě „pod radnicí“ ve městě Žamberk.



V nejbližší době bude proces změn pokračovat, a to jednak výstavbou dvou dvojdomků ve městě Letohrad - v lokalitě Nad Bažantnicí a dále pronájmem dalších bytů ve městě či na vesnici v blízkém okolí. Počet uživatelů pobytových služeb Domova pod hradem Žampach žijících v běžném společenském prostředí se tak navýší na celkových minimálně třicet pět.



Pohled na budoucí dvojdomky v Letohradě dle projektové dokumentace a situační plán.

Pro uživatele žijících v těchto domácnostech bude nadále zajišťována potřebná podpora a asistence ze strany poskytovatele sociální služby. Tito uživatelé budou mít stále zajištěnou dostatečnou nabídku pracovní a aktivizační činnosti, a to buď z nabídky v běžné společnosti nebo ve vlastních aktivizačních centrech Domova pod hradem Žampach.

Služby Domova pod hradem Žampach zajišťují všem uživatelům přístupný systém a návaznost nabízených služeb. Uživatelé pobytové služby chráněné bydlení, budou v rámci možností rozvoje jejich schopností, podporováni v přechodu do samostatného bydlení ve vlastních domácnostech, s možností využití terénní služby – podpora samostatného bydlení. Jako příprava na pracovní uplatnění jim bude poskytována ambulantní služba – sociálně terapeutické dílny.



Příprava lokality pro stavbu ve městě Letohrad.





Společná fotografie zaměstnanců a uživatelů služeb Domova pod hradem Žampach, 9.5. 2017.

Zámecký areál na Žampachu bude i v budoucnu sloužit především pro poskytování sociálních služeb, přičemž další rozvoj konkrétních služeb bude vycházet z poptávky. V roce 2017 se otevírá nová specializovaná sociální služba pro děti a mladé dospělé s náročným chováním, a to v samostatném objektu Na Výsluní na Žampachu, který je pro tento účel nově rekonstruován. Počítá se zde také s dalším rozvojem kapacity služby odlehčovací a služby sociálně terapeutické dílny.



Rekonstrukce objektu Na Výsluní pro spec. sociální službu.



Rekonstrukce v půdních prostorách objektu.

Rozvoj doplňkové – hospodářské – činnosti, na podporu poskytovaných sociálních služeb Domova pod hradem Žampach v zámeckém areálu, bude zaměřen zejména na služby pro veřejnost a turistiku.



Obchůdek Z pod hradu Žampach se službou sociálně terapeutické dílny ve městě Letohrad, nabízí originální rukodělné výrobky uživatelů služeb Domova pod hradem Žampach.



Duhové křídlo – ocenění Pardubického kraje a Národní rady osob se zdravotním postižením ČR, práce zaměstnanců a dobrovolníků Domova pod hradem Žampach, v roce 2016. Hudební soubor domova - Barbušáci.



ZÁMECKÝ AREÁL A ARBORETUM ŽAMPACH – CÍL TURISTIKY

Domov pod hradem Žampach v rámci své hlavní a doplňkové činnosti pečuje také o přírodní a historické kulturní památky, které se nachází v zámeckém areálu a jeho okolí. Zámecký areál a parky domov celoročně zpřístupňuje veřejnosti jako výraz otevřenosti poskytovaných sociálních služeb ve vztahu ke společenskému prostředí. Také Arboretum Žampach má specifický účel neboť je především prostředím pro setkávání veřejnosti s osobami se zdravotním postižením a místem práce a odpočinku obyvatel Domova pod hradem Žampach.

Zámek Žampach

Původně tvrz doložená před rokem 1600 pod hradem Žampach (gotický hrad na vedlejším homolovitém návrší z přelomu 13. a 14. století). Z roku 1672 pak pochází přestavba tvrze na raně barokní zámek - letní rezidenci královéhradeckých jezuitů. K výstavbě zámku bylo použito materiálu ze zpusltého hradu. V r. 1701 - 1713 byla k severnímu zámeckému křídlu přistavěna raně barokní kaple sv. Bartoloměje. Po stavebních úpravách z 18. a 19. stol. získala budova zámku postupně dnešní půdorys ve tvaru písmene E.



Zámecké nádvoří – centrum společenských akcí.

Nejvýznamnějšími majiteli žampašského zámku byli manželé Anna Gustava a František Lützwovi (1884 – 1932), jejichž erb je umístěn na severní straně zámku. Z této doby pochází poslední větší přestavba zámku. František Lützw (*1849 †1916) byl znalcem českých dějin a literatury. Zde na žampašském zámku vznikla většina jeho vědeckých a historických prací, které významně přispěly k propagaci české kultury v Anglii a Americe.



Restaurování erbu Lützwových, v roce 2008.



Portréty manželů Lützwových – kopie obrazů u vchodu do kaple.

Na severní nádvorní straně zámecké fasády je umístěn rodinný erb Lützwových. Hlavní ozdobou rodinného erbu manželů Lützwových na žampašském zámku je motiv královského hermelínového pláště vycházejícího z hodnostní hraběcí koruny s devíti viditelnými perlami. Plášť je vyvázán šňůrami se střapci. Toto erbovní pozadí pochází ze 17. století a bylo vymezeno knížatům a hrabatům. Erbovní znaky manželů Lützwových jsou vloženy na tento plášť. Erb byl naposled restaurován v roce 2008 ak. sochařem Stanislavem Malým.

Kaple svatého Bartoloměje

Barokní kaple sv. Bartoloměje je kulturní památka (rej. č. 4167) a součást raně barokního zámku na Žampachu. Kaple byla přistavěna k severnímu zámeckému křídlu roku 1713. Její střecha je zakončena drobnou věžičkou s cibulovitou bání. V rámci generální opravy byla roku 1992 nově zhotovena věžička, střecha i strop kaple. V prosinci tohoto roku byl do věže znovu zavěšen zvon s datem odlití 1863. Do věžní baňky bylo vloženo pouzdro se zprávou a dobovými dokumenty. Rekonstrukce kaple pak pokračovala statickým zajištěním obvodového zdiva, opravami vnitřních prostor, podlahy a mobiliáře až do roku 2001.



Výměna střechy, věže a stropu kaple v roce 1992. Kaple sv. Bartoloměje v současnosti.

Kaple je nyní využívána pro konání veřejných koncertů a kulturních akcí obyvatel zdejšího domova.



Adventní koncert v kapli.



Tříkrálová besídka v kapli.

Z původního vybavení byl postupně restaurován základní mobiliář, který je součástí dnešního interiéru kaple. Rozvilinový oltář je sestaven z vyřezávaných prvků barokního oltáře kolem roku 1700 a mladších doplňků. Oltář byl demontován za účelem restaurování. Restaurování dřevěných částí – polychromovaná dřevořezba, byla dokončena Blankou Valchářovou, ak. mal. a rest. 30. listopadu 2015. Velkou uměleckou hodnotu představuje zejména oltářní obraz sv. Bartoloměje, který byl restaurován v letech 1997 – 1999 ak. mal. a restaurátorkou Vendulou Látalovou. Barokní malířské dílo jeho autor datoval na kameni, na kterém světec spočívá svou pravou nohou. Kámen nese datum 1678. Dvě dřevěné polychromované barokní sošky andělů byly situovány na podhled na oltář po obou stranách menzy. Postavy tvoří protějšky a jsou z první pol. 18. století (restaurovány roku 2000).



Rozvilinový oltář po dokončení rest. prací v roce 2015.



Obraz sv. Josefa s domnělou podobou hradu Žampach.

Dále jsou v kapli zavěšeny dva protějškové obrazy sv. Josefa a sv. Anny. Na obraze sv. Anny na listu otevřené knihy pod rukama Panny Marie jsou patrné iniciály JU, letopočet 1846 (?1896) a název Gryesberg (Kyšperk) - pravděpodobné místo vzniku díla. Jen málo je zřetelná signatura malíře a datace, která se nachází pod vřetenem. Autorství obrazů lze tedy připsat malíři Janu Umlaufovi (*1825 †1916). Trojhrob rodiny Umlaufů se nachází v Letohradu. Na obraze sv. Josefa je v levém dolním rohu zobrazena domnělá podoba hradu Žampach, hrádku Chudoba a rezidence pod hradem. Dle průzkumu vznikly oba obrazy ve stejné době a jsou dílem jednoho autora. Restaurování bylo dokončeno v roce 1996 ak. mal. a restaurátorkou Miladou Stroblovou.

Interiér kaple doplňují 2 skleněné závěsné lustry, které sem byly přemístěny ze zámeckých komnat a v nedávné době opraveny. Před vstupem do zámecké kaple si lze také prohlédnout cennou řezbářskou práci na vnitřní straně původních zámeckých dveří a na vstupu do zimní zámecké zahrady umělecky cenné prosklené dveře kryté kovanou mříží s motivem čtyřlísté rosety a žebříku - motiv převzatý z erbu manželů Lützwových, majitelů zámku v letech 1884 – 1932. V kapli je umístěna původní pamětní deska věnovaná památce Františka Lützowa (*1849 †1916) jeho manželkou. V kapli se nalézá velká dřevěná vyřezávaná plastika připomínající pověst o loupeživém rytíři Pancíři ze Smojna - dílo Františka Radvana.

Socha Krista

Barokní pískovcová socha Krista - Ecce homo neznámého autora pochází z roku 1758. Kulturní památka rej. č. 3894. Socha Syna Božího byla postavena královéhradeckými jezuity, pobývajícími zde na své letní zámecké rezidenci (od roku 1672). Původně byla socha umístěna na Žampachu u staré silnice do Hnátnice, kde byla několikrát poškozena (naposled vandalským způsobem zcela zničena). Socha byla restaurována v letech 1872, 1994 a před přemístěním v roce 2000.



Socha Krista na zámeckém nádvoří. Socha Krista na původním stanovišti.



Socha restaurována v roce 2012 ak. sochařem Stanislavem Malým.

Zámecká stodola

Prostorná stodola byla součástí zámeckého hospodářství manželů Anny Gustavy a Františka Lützowových na Žampachu. Je vystavěna z pískovcového kamene pocházejícího ze zdi zpusťlého hradu na vedlejším homolovitém návrší. Řemenice na této zdi je pozůstatkem zařízení na výrobu elektřiny pro potřebu osvětlení zámeckých místností. K výrobě elektřiny se tehdy používal např. Edisonův stroj dynamoelektrický (sestrojený roku 1881), který byl zdrojem stejnosměrného proudu (120 V), založený na principu válcových strojů. Na tomto místě v přístavku u stodoly byl ještě před rokem 1910 umístěn vlastní stroj na výrobu elektřiny pro zámek, hnaný stabilním spalovacím motorem. Přes řemenici byl stroj využíván k mechanickému pohonu dalších hospodářských strojů umístěných ve stodole, do té doby poháněných dobytčí silou ze žentouru před stodolou. Lützowovi usilovali o zavedení elektřiny do Žampachu, což bylo odkládáno pro nedostatek financí v obci.

Zámecká studna

Původním zdrojem vody pro zámek byla studna na zámeckém nádvoří. Je ručně vyhloubena do 12 m a vyzděna z pískovcového kamene do průměru 3 m. Teprve později (po roce 1950) byla vydatnost zdroje zvýšena vrtem o průměru 36 cm až do hloubky 56 m a voda z hlubin získávána pomocí ponorného čerpadla. Od roku 1836 byl dalším zdrojem vody pro zámecké hospodářství pramen ze Stříbrné studny u Křížánek, objevený při lámání vápence v tamním lomu (dnes tzv. Stříbrná studánka). Voda byla přiváděna k zámku pomocí dřevěného potrubí vyústěného do kamenné kašny, která se nacházela mezi lípami před hospodářskou budovou. Na přelomu století byl zbudován pro zámek a jeho hospodářství nový přívod vody z litinového potrubí, využívající pramenů studní Hory (funkční až do roku 1960). Manželé Anna Gustava a František Lützowovi nechali při přestavbách zámku zbudovat místní samospádný vodovodní systém spojený se systémem původních kanalizačních štol. Voda natékala do rezervoáru v půdním prostoru a byla pak rozváděna do zámecké budovy. V současné době je zámek napojen na obecní vodovod, vybudovaný v roce 1968 se dvěma vodojemy a vydatnými prameny kvalitní pitné vody. Samostatný rozvod studniční vody je dnes využíván k hospodářským účelům.



Pohled na původní řemenici ve stodole.



Ručně hloubená část studny ve skále a potrubí vrtu.

Zámecká dřevěná lávka

Tzv. vzdušný most z roku 1886 spojoval zámecký park s hradním vrchem a vlastními pozemky s upravenými cestami a pěstěnými lesy. Zámecká lávka zároveň spojovala parky s honitbou. V létě a na podzim přijížděli za zámeckými pány Annou Gustavou a Františkem Lützowovými hosté z ciziny, zejména literáti, filozofové a umělci z Anglie. Ti tyto procházkové trasy rádi využívali. Večer pak byly vedeny diskuse o české historii, o českém boji národním a politickém. Při celkové opravě v roce 1989 byla lávka zvýšena kvůli projíždějící lesní technice. Poslední celková oprava lávky byla provedena v roce 2007.



Zámecká lávka historie a současnost.

Lapidárium

Je expozicí nálezů objevených při archeologickém průzkumu, prováděném na žampašském hradu. Obsahuje základní informace o historii tohoto hradu a dokumentaci z archeologických průzkumných prací archeologů Východočeského muzea Pardubice především - Mgr. Miroslavou Cejpovou. Je zde doložena fotodokumentace prací, plán hradu s popisem jednotlivých částí a určením místa jednotlivých archeologických nálezů. Dále kopie unikátních historických materiálů – kresby a obrázky dokumentující např. stav zříceniny hradu kolem roku 1880, dřevěná rozhledna na hradu v roce 1902 a v roce 1939. Opravy dřevěné lávky na hradu v roce 1940 a další.



Lapidárium umístěné ve vnitřním areálu u kamenné zdi vedle vstupní branky k Domkům ve stráni Žampach.



K architektonickým článkům umístěným v expozici lapidária patří překlad portálu. Podle místa nálezu byl tento portál součástí hradního paláce po jeho přestavbě dokončené kolem roku 1469. Dále část ostění portálu, která byla druhotně použita do zdiva jako běžný stavební kámen (stopy malty). Podle místa nálezu byla druhotně zazděna do Bílé věže. Dvojí část ostění okna. Podle místa nálezu (v destrukčním násypu na valené klenbě paláce) bylo okénko součástí hradního paláce po jeho přestavbě dokončené kolem roku 1469.

Hrad Žampach

Hrad Žampach byl postaven při kolonizaci podhůří Orlických hor. První nepřímá zmínka o existenci hradu je uvedena ve Zbraslavské kronice. K roku 1308 je zde popisováno pustošení klášterního majetku u Lanškrouna, Ústí nad Orlicí, Třebové a okolních statků Ješkem řečeným ze Šildberka, Janem Vusthubem, Petrem ze Žampachu (v latinském originále psáno Petr de Sandbach), Jenišem ze Supí Hory (z Kyšperka), Bohuňkem ze Šumberka, Vítkem ze Švábenice Oldřichem z Brandýsa, vesměs sousedy východočeského majetku kláštera. Klášter si musel pokoj pro tento svůj majetek vykoupit částkou 300 hřiven stříbra, z nichž Petr ze Žampachu obdržel 60. Podle tohoto i dalších pramenů zněl původní německý název hradu Sandbach, t.j. „Pisčítý potok“.



Zbytky hradu Žampach.



Pohled na hradní vrch po posledních úpravách v roce 2013.



Nyní jsou zbytky gotického hradu z přelomu 13. a 14. století po provedeném archeologickém průzkumu zakonzervovány a chráněny jako kulturní památka. Loupeživý rytíř Jan ze Smojna je nejnámějším držitelem hradu a jeho osudy dlouho přežívaly v lidových pověstech. Jan ze Smojna byl Karlem IV. za statečnost pasován na rytíře a vyznamenán zlatým řetězem. Jako pán na Žampachu však začal přepadat kupce i pokojné obyvatele. Proto se proti němu vydal Karel IV., Žampach dobyl a Pancíře oběsil. Podle jiné verze ho Karel IV. nechal oběsit na tom zlatém řetěze, který mu sám věnoval za statečnost.

V roce 2013 byly provedeny poslední úpravy přístupové cesty a hradního vrchu (projekt revitalizace Lesů ČR), přičemž havarijní lávka ani bývalá rozhledna na hradním vrchu již obnovena nebyla.

Dřevěná zvonička a obecní kříž na Žampachu

Dřevěná zvonička byla znovu postavena teprve v roce 1929. Zřídili ji podle starého vzoru občané žampaští spolu s velkostatkem. Je to tedy třetí zvonička na druhém místě. Není známo kdy byla postavena stará zvonička s jedním menším zvonkem, která byla skácena větrem asi v roce 1882 a potom v letech 1884 – 1886 byla znovu postavena.

Nejstarší křížek na Žampachu je obecní kříž u zvoničky s letopočtem 1693. Jeho sloup zřejmě ukazuje, že byl postaven Jezuiti a nese i stejný letopočet s pránýřem. Obnoven byl v roce 1891 a říkalo se mu také obecní kříž.

Vrchnostenský pránýř na Žampachu

Vrchnostenský pránýř pochází z roku 1693 a je nejstarší dochovanou kamenickou prací, se kterou se zde můžeme setkat. Žampašský pránýř je jedním z mála dochovaných svědků doby, kdy byly přestupky lehčího rázu trestány pránýřováním.



Zvonička obnovena z roku 1929.



Kříž obnověn roku 1891.



Pránýř z roku 1693.

Arboretum Žampach

Arboretum Domova pod hradem Žampach se nachází v lokalitě podhůří Orlických hor ve výšce 400 m n. m., rozkládá se na ploše cca 4 ha a je členěno do 3 částí – dolní park (pod silnicí), horní park a park ve vnitřním zámeckém areálu. Veškeré tyto části jsou státem chráněnou kulturní památkou (rej. č. 4167/3). Od roku 2007 je Arboretum Žampach členem Unie botanických zahrad České republiky.



Pohled na zámek z dolního parku arboreta.



Náhled do horního parku arboreta.

Arboretum Žampach patří mezi všeobecná arboreta, ale zahrnuje také významnější tematické sbírky některých rodů dřevin, jako např. borovice, jedle, dub, magnolie, buk, smrk, bříza, jinan a jasan. Sbírkový fond zahrnuje více než 100 rodů a 600 druhů kultivarů dřevin, včetně u nás vzácně zastoupených druhů. Informační systém arboreta obsahuje jednak poznávací okruh v terénu provázený oboustrannými informačními tabulemi a informačními tabulkami u jednotlivých dřevin. K informačnímu systému lze přistupovat také z webových stránek arboreta www.uspza.cz/arboretum, vyhledávat položky v rejstřících sbírkového fondu nebo obrázky ve fotogalerii arboreta. Arboretum Žampach je celoročně volně přístupné veřejnosti při dodržení podmínek návštěvního řádu.



Relaxační místa ve vnitřním areálu a horním parku arboreta.



Součástí vnitřního areálu je zahradní altán, který poskytuje odpočinkové místo návštěvníkům arboreta a zároveň se využívá během konání akcí pro veřejnost jako venkovní scéna. Je zde vybudován hippodrom s výběhem a se speciálním nástupištěm, dobře vybavený a udržovaný herní kout s atrakcemi a posezením pro malé i velké návštěvníky, hřiště a ruské kuželky. Všechna tato zařízení jsou určena k aktivnímu odpočinku obyvatel Domova i návštěvníkům arboreta.

Zázemí poskytuje veřejnosti turistické informační centrum s venkovní terasou. Arboretum a zámecké parky na Žampachu jsou veřejně přístupné po celý rok. Organizované prohlídky je třeba předem domluvit písemně, e-mailem nebo telefonicky. Individuálním i skupinovým návštěvám z řad veřejnosti jsou k dispozici informační programy zaměřené na přírodní a památkové hodnoty místa. Domov pod hradem Žampach pořádá každoročně několik akcí pro veřejnost.

Tradiční akce pro návštěvníky

Pochod přes tři hrady, Zámecká slavnost, Letní hudební festival pod hradem Žampach, Pout' sv. Bartoloměje, Vánoční jarmark s živým betlémem a vánoční koncerty.



Pochod přes tři hrady.



Zámecká slavnost.



Letní hudební festival.



Vánoční jarmark s živým betlémem.

Historie a současnost Arboreta Žampach

Úprava zámeckých parků v anglickém stylu pochází z doby činnosti manželů Anny a Františka Lützovových, nejvýznamnějších majitelů žampašského zámku, kteří zde pobývali v letech 1884 – 1933 a souvisí s větší přestavbou zámku z této doby. Manželé Lützovovi nechali na konci 19. století upravit hradní areál. Byla zde postavena dnes již zaniklá dřevěná rozhledna a lávka spojující předhradí a vlastní hrad a byla provedena konzervace zbytků zdiva. Po smrti Anny Gustavy Lützové v roce 1933 zdělila zámek a další majetek Henrieta Campo-Franco, které byl roku 1945 konfiskován. Poslední větší úpravy parků spojené s novou výsadbou byly založeny v roce 1990. Další úpravy v parcích byly prováděny průběžně. Např. v roce 2008 byla obnovena skalka pod lávkou u zámecké budovy, jejíž součástí je také menší sbírka čarovníků.



Skalka se sbírkou čarovníků.



Javor dlanitolistý (*Acer palatum* 'Atropurpureum') - na skalce.

Celému prostoru vévodí javor dlanitolistý (*Acer palatum* 'Atropurpureum'), jehož stáří je odhadováno na téměř 90 let. Nacházejí se zde vzácnější druhy dřevin, mimo jiné blahočet chilský (*Araucaria araucana*), který je v našich podmínkách choulolistivý na zimu, dub Turnerův (*Quercus x turnerii*), poloopadavý druh s tuhými listy, nebo např. kryptomerie japonská (*Cryptomeria japonica*), jediný zástupce svého rodu.

Z botanického skleníku se sem na sezonu stěhuje zvláště chráněný exemplář wollemie vznešené (*Wollemia nobilis*) a blahočetu chilského.

V dolním zámeckém parku v mokřadní lokalitě "U rybníčku" byla v nedávné době založena menší sbírka bambusů, zahrnující tři druhy v několika kultivarech, vybraných podle odolnosti rostlin vůči nízkým teplotám.



Dolní park – mokřadní část „U rybníčku“ a bambusárium.



Původní výskyt bledule jarní (*Leucojum vernum*).

V letech 2011 - 2012 bylo obnoveno bylinné patro v horní části parku a proběhla zde instalace legendárních „Čertových kamenů“. V červnu roku 2014 byl otevřen malý botanický skleník Arboreta Žampach. Na přelomu roku 2015 - 2016 byl vybudován v horním parku nový záhon s podrostem a následně instalován další zavlažovací systém a také hmyzí hotel - lákadlo pro hmyz.

Na jaře roku 2017 byl otevřen zoo koutek s ovci kamerunskou a s výběhem volně přístupným pro veřejnost. Spolu s dalšími aktivitami spojenými s chovem domácích a hospodářských zvířat, tvoří nezbytnou součást zooterapie obyvatel našeho domova.



Zookoutek ve vnitřním areálu.



Ukázka ze zooterapie.



Pracovní tým zajišťující chov domácích zvířat.

Zajímavosti Arboreta Žampach

Arboretum Žampach využívá zejména historicky daného prostředí, v němž se rozkládá. Původní zámecké parky vysázené v anglickém stylu tvoří kostru, které se přizpůsobuje nová výsadba. Jsou zde zastoupeny dendrologicky hodnotné a u nás ojedinělé druhy dřevin.

K zajímavým exponátům patří například pamodřín líbezný (*Pseudolarix amabilis*), strom připomínající jemnější hustý modřín, buk japonský (*Fagus japonica*), vícekmenný, až 20 m vysoký strom s velkými, na rubu namodralými listy, buk velkolistý (*F. grandifolia*) s listy až 14 cm velkými nebo javor habrolistý (*Acer cerpinifolium*), jehož listy silně připomínají listy habrů. Ke zvláštnostem patří i sassafras lékářský (*Sassafras albidum*), vícekmenný strom nebo keř s listy tuhými jako fikus, jehož silice mají léčivé účinky. K dalším vzácným atraktivitám patří tzv. živoucí fosilie metasekvoje čínská (*Metasequoia glyptostroboides*), wolemie vznešená (*Wollemia nobilis*) a jinan dvoualocný (*Ginkgo biloba*), zastoupený větším množstvím kultivarů. Výsadba dřevin je řešena sbírkově, některé druhy jsou zastoupeny v početnějším množství kultivarů a pro možnost srovnání jsou vysázeny ve skupinách např. jedle (*Abies*), javor (*Acer*), borovice (*Pinus*) a podobně.



Sbírka jedlí ve vnitřním areálu.



Metasekvoje čínská (*Metasequoia glyptostroboides*), v dolním parku arboreta.



Sazaník květnatý (*Calycanthus floridus*) - v květu.



Organizované prohlídky zámeckého areálu a Arboreta Žampach s průvodcem pro skupiny návštěvníků, využití zámecké kaple a arboreta pro svatební obřady apod. si lze předem domluvit na této kontaktní adrese:

Organizační manažer a vedoucí TIC a Arboreta Žampach:

Tel: 604 846 410
 E-mail: info@uspza.cz
 Další informace: www.uspza.cz/arboretum
 facebook.com/arboretumzampach/



Z prostředí činností speciální školy.



Zaměstnanci a uživatelé služby domova pro osoby se zdravotním postižením - oddělení Východní.



Zaměstnanci a uživatelé služby domova pro osoby se zdravotním postižením - oddělení Habry.



Zaměstnanci a uživatelé služby domova pro osoby se zdravotním postižením - oddělení U Šimona.



Uživatelé služeb v pomocném hospodářství a zahradnictví.



Tým služby chráněné bydlení a Domků ve stráni Žampach.



Zdravotní služba Domova pod hradem Žampach s lékařkou.



Tým širšího vedení Domova pod hradem Žampach.

Poděkování

V roce 2017 uplynulo 50 let od počátku poskytování sociálních služeb pro obyvatele se zdravotním postižením na Žampachu. Během tohoto, i když relativně krátkého historického období, se zásadním způsobem změnila naše společnost a její vztah k hendikepovaným spoluobčanům. Také Domov pod hradem Žampach se během této doby vyvíjel a měnil.



Služby žampašského domova byly vždy otevřené novým výzvám, a to jak ze strany společnosti, od odborné i laické veřejnosti, ale zejména otevřené potřebám zdravotně postižených obyvatel našeho domova.

Naše poděkování náleží tedy všem, kdo v padesátileté historii různým způsobem přispěli k obohacení života zdravotně postižených obyvatel Domova pod hradem Žampach. Poděkování všem, kdo se podíleli a podílejí s pokorou a empatií na těchto velkých změnách.

Děkujeme také všem, kdo nás podpořili a podporují poskytováním finančních a věcných darů a příspěvků – dárcům a přispěvatelům z řad jednotlivců, firem a obcí.

Děkujeme starostům, samosprávám a zejména občanům Obce Žampach, Města Letohrad a Města Žamberk a také okolním obcím, za vstřícnost, pomoc a pochopení, které projevují vůči uživatelům služeb našeho Domova pod hradem Žampach při vzájemném setkávání.

Děkujeme zřizovateli Pardubickému kraji za spolupráci a podmínky pro naši práci.

A na závěr bych zde rád vyjádřil mé upřímné poděkování zaměstnancům, a to jak bývalým, tak stávajícím kolegyním a kolegům za práci a život pro Domov pod hradem Žampach a naše obyvatele.

28. 5. 2017

Luděk Grätz, ředitel Domova pod hradem Žampach



Zámek Žampach, malováno hlavou, Tomáš Rybička.



Domov pod hradem Žampach

Žampach č.p.1

564 01 Žamberk

IČ: 00854271 DIČ: CZ00854271

Informace: www.uspza.cz

facebook.com/uspza/



Zřizovatel:

Pardubický kraj

Komenského náměstí č. p. 125

532 11 Pardubice