

Domov pod hradem Žampach

domov pro osoby se zdravotním postižením, chráněné bydlení, odlehčovací služba,
podpora samostatného bydlení

Žampach č.p.1, 564 01 Žamberk - IČ: 00854271

www.uspza.cz



Zřízení Specializované služby DOZP a OS pro děti a mladé dospělé s náročným chováním v Domovu pod hradem Žampach (SSDD)



Stručný popis záměru DPH Žampach

zpracováno jako podklad pro rozhodnutí zřizovatele o investičním záměru

Obsah:

- 1. Základní vymezení záměru**
 - 1.1. Předmět záměru
 - 1.2. Zásady a cíle služby
- 2. Ubytování**
 - 2.1. Popis objektu – stávající stav a využití
 - 2.2. Popis objektu – záměr
 - 2.3. Ubytování – parametry – podmínky – požadovaný stav
 - 2.4. Vybavení
 - 2.5. Okolí (výhody umístění)
- 3. Cílová skupina**
 - 3.1. Komu je určena podpora ve specializované službě DOZP a OS pro děti a mladé dospělé s náročným chováním
- 4. Komplexní organizačně - technické zabezpečení provozu oddělení**
 - 4.1. Harmonogram činnosti
 - 4.2. Stravování
 - 4.3. Hygiena
 - 4.4. Péče o prádlo
 - 4.5. Úklid
 - 4.6. Vzdělávání uživatelů služby
- 5. Oblast personální**
 - 5.1. Tým pracovníků zabezpečující oddělení DOZP a OS pro děti a mladé dospělé s náročným chováním
 - 5.2. Odborná způsobilost personálu
 - 5.3. Personální zajištění
- 6. Náklady na provozování služby (investiční, vstupní - jednorázové, provozní – roční, rozdíl)**
 - 6.1. Předpokládané aktualizované investiční náklady na rekonstrukci objektu
 - 6.2. Předpokládané aktualizované neinvestiční náklady vybavení objektu
 - 6.3. Navýšení ročních provozních nákladů u objektu Na Výsluní (rozdíl)

Předkládá: Luděk Grätz
V Žampachu dne: 13. 8. 2015

1. Základní vymezení záměru

2.1. Předmět záměru

Obsahem záměru je zřízení v Pardubickém kraji chybějící pobytové **Specializované služby domov pro osoby se zdravotním postižením (DOZP) a odlehčovací služby (OS) pro děti a mladé dospělé s náročným (problémovým) chováním (SSDD)**. Více k cílové skupině viz. bod 3.1.

Tato služba bude zřízena v pro tento účel nově zrekonstruovaném samostatném objektu Na Výsluní v areálu DPH Žampach. Tuto náročnou sociální službu nelze bez větších problémů poskytovat v běžném objektu a ani v objektu, který by byl umístěn v běžné komunitě nebo v její bezprostřední blízkosti.

V tomto objektu bude předtím ukončeno poskytování služby DOZP pro dospělé, a to v souladu s realizací 1. etapy transformačního plánu DPH Žampach. Stávající uživatelé odejdou do služby CHB nebo DOZP v běžném společenském prostředí nebo jim bude dále poskytována služba na jiných odděleních domova na Žampachu. **Celková kapacita pobytových služeb DPH Žampach však nebude navýšena.**

Objekt Na Výsluní bude po rekonstrukci splňovat vysoké kvalitativní požadavky pro pobytovou specializovanou službu DOZP a OS pro děti a mladé dospělé s náročným chováním. Plánovaná kapacita těchto služeb je DOZP - 5 a OS - 1.

Se souhlasem zřizovatele by měla být v nejbližší době zpracována finální dispoziční studie objektu a následně pak zřizovatelem zadána jednostupňová projektová dokumentace pro změnu stavebního povolení a realizaci. Tato by měla proběhnout do konce 3. čtvrtletí roku 2016. Zahájení specializované služby se pak předpokládá od **1. 11. 2016**.

Jedná se o aktualizaci změnu původního investičního záměru zahrnutého v akcích PUR Pk pro tento objekt. PD zde byla zpracována pouze na úrovni stavebního povolení a zahrnovala zřízení nových aktivizačních dílenských center. Dílenská centra by se tak nadále provozovala v domovu ve stávajícím rozsahu a dále v nově pronajatých prostorách jako služba sociálně terapeutická dílna (STD) v běžném společenském prostředí nebo by byla provozována také jinými poskytovateli v souladu s transformačním plánem DPH Žampach.

V objektu Na Výsluní byly domovem v minulých letech realizovány dílčí rekonstrukční etapy, které jsou v souladu s nyní aktualizovaným záměrem a DPH Žampach také počítá s využitím prostředků organizace v IF k podílu na přímé investici Pk do tohoto objektu.

Přestože nedojde k navýšení celkové kapacity pobytových služeb domova bude zřízení a provozování této specializované služby DOZP a OS pro děti a mladé dospělé s náročným chováním spojeno s navýšením provozních nákladů DPH Žampach viz. bod 6.

Aktualizované investiční náklady na rekonstrukci objektu a vstupní náklady na vybavení objektu viz. bod 6.

1.2. Zásady a cíle Specializované služby DOZP a OS pro děti a mladé dospělé s náročným chováním

Péče a přístup k uživateli je zajištěn s maximálním ohledem na jeho individuální potřeby.

Systém individuální péče usiluje maximálně o předcházení náročného (problémového) chování a napomáhá rozvoji uživatele. Tento systém optimálním nastavením péče předchází užití restriktivních opatření a umísťování do specializovaných zdravotnických zařízení (nemocnice, PL).

Cílem služby je poskytovat uživateli individuální a odbornou podporu k překovávání projevů náročného (problémového) chování a umožnit mu tak dle jeho možností vést běžný způsob života a zachovat si vztahy s rodinou a blízkými osobami.

2. Ubytování

2.1. Popis objektu – stávající stav a využití

V současné době slouží objekt pobytové službě DOZP, žije zde 11 obyvatel v 1 – 4 lůžkových pokojích. Využíváno je pouze 1. N. P. Obyvatelé mají k dispozici zrekonstruované sociální zázemí (toto by sloužilo i novému záměru), společnou obývací místnost a zastřešenou terasu s oplocenou zahradou (tyto by sloužily i novému záměru). Stav objektu je neuspokojivý, pro pobytovou službu v této podobě a kapacitě nevhodný.

2.2. Popis objektu – záměr

Samostatně stojící dvoupodlažní objekt v areálu domova s vlastní oplocenou zahradou, jejíž součástí je krytá terasa

V přízemí objektu se nachází čtyři jednolůžkové pokoje (3 x DOZP; 1 x OS), dva společné obytné prostory, z toho jeden s kuchyňkou a jídelním koutem (současná denní místnost), druhý pouze společné posezení (současná přední část společné chodby), společné sociální zázemí, zázemí pro personál (vč. soc.), sklad / šatna.

V patře se nachází dva pokoje pro službu DOZP pro děti a mladé dospělé s náročným chováním, v každém pokoji vlastní sociální zázemí, kuchyňka.

Vstup na terasu je možný ze společné obytné místnosti a z pokojů.

Investice musí zohlednit zvýšené nároky na použité konstrukce a materiály z hlediska jejich zvýšené odolnosti v souvislosti s charakterem provozu SSDD (např. okna, rámy, dveře, zárubně, elektro a vodoinstalační zařizovací předměty, podlahy, omítky, elektr. zabezpečovací systém apod.).

2.3. Ubytování – parametry – podmínky – požadovaný stav

1. NP:

- 3 x pokoj pro SSDD - DOZP s vlastním vstupem na terasu (3 pokoje) a vlastním sociálním zázemím (1 pokoj)
- 1 x pokoj pro SSDD - OS (odlehčovací služba) s vlastním sociálním zázemím
- 1 x menší společenská místnost pouze s posezením
- 1 x společenská místnost s kuchyňkou a jídelním koutem
- 1 x kompletní sociální zázemí pro klienty
- 1 x šatna / sklad pro personál
- 1 x sociální zázemí pro personál
- 1 x zázemí pro ved. služby SSDD

Podkroví:

- 2 x pokoj pro SSDD - DOZP s vlastním sociálním zázemím a kuchyňkou
- 1 x zázemí pro pracovníky služby SSDD
- 1 x úložný prostor / půda / sklad

2.4. Vnitřní vybavení

(veškeré vnitřní vybavení je řešeno v provedení a materiálech s max. odolností)

pokoje – celkem 6 x (v přízemí 3 x DOZP + 1 x OS; v patře 2 x DOZP)

- lůžko
- obložení za postel
- vestavěná šatní skříň
- konferenční stolek
- 2 x křeslo nebo židle
- + vlastní sociální zařízení (dle projektu)

menší společenská místnost pouze s posezením

- sedací souprava rohová
- konferenční stolek
- vestavěná TV

společenská místnost s kuchyňkou a jídelním koutem

- kuchyňská linka + vybavení kuchyně (vestavěné spotřebiče).
- nábytek do jídelny (stůl + 10 x židle)
- pracoviště pro pracovníka (vestavěné); PC; kancl. židle
- vestavěná TV

kompletní sociální zázemí pro klienty

- s využitím současného inventářecca
- pračka + sušička

šatna / sklad pro personál

- šatní skříň (15 x)
- úložné regály

sociální zázemí pro personál

- s využitím stávajícího

zázemí pro ved. pracovníka

- kompletně vybavené pracoviště

vybavení venkovních herních koutů

2.5. Okolí (výhody umístění)

Umístění objektu přináší výhody v oblasti dosažitelnosti specializovaných podpůrných služeb (centra aktivit domova, snoezelen, muzikoterapie, hippoterapie ...), povinné školní docházky (Speciální základní škola a praktická škola v obci Žampach), současně je dobrá dosažitelnost okolních blízkých měst veřejnou dopravou a příroda v okolí areálu, lesy a louky.

3. Cílová skupina

3.1. Komu je určena podpora ve specializované službě DOZP a OS pro děti a mladé dospělé s náročným chováním

Podpora ve specializované službě DOZP a OS pro děti a mladé dospělé s náročným chováním je určena chlapcům a dívkám **s mentálním postižením (případně v kombinaci s tělesným nebo smyslovým postižením) ve věku 7 – 26 let**, jejichž chování naplňuje tyto příznaky:

- výrazně narušují kolektivní soužití
- kolektivní soužití je pro ně nepřijatelné
- nedokáží respektovat sociální pravidla
- vyžadují nepřetržitou (celodenní) individuální péči
- projevuje se u nich agrese různé intenzity a to vůči ostatním lidem, spolubydlícím, zaměstnancům i lidem z běžného prostředí, agrese vůči zvířatům i vůči hmotnému prostředí, které je obklopuje, autoagrese, nezvladatelný křik a další problémy

Odůvodnění výše spodní věkové hranice:

- děti do 7 let (předškolní věk) jsou obecně živější, přesto zvladatelné i na běžném oddělení
- závažnější poruchy chování se dle zkušeností objevují právě v ml. šk. věku nebo přichází s dospíváním (a často s pubertou i odeznívají)
- u dítěte do 8 let nehrozí nezvladatelná fyzická agrese, resp. je předpoklad, že ji dospělý člověk zvládne (na běžném odd.)
- pokud předpokládáme horní věkovou hranici do 26 let, nebylo by vhodné mít v této skupině např. 3-4 leté děti

4. Komplexní organizačně - technické zabezpečení provozu oddělení

4.1. Harmonogram činnosti

Harmonogram činností bude vytvořen dle aktuální potřeby (PP / OC) obyvatel oddělení

4.2. Stravování

V rámci možností samostatná příprava (nebo alespoň individuální servírování v případě donesené stravy) snídaně, svačin a večeře přímo na oddělení. Toto se bude odvíjet od akt. možností a potřeb (PP / OC)

4.3. Hygiena

Samostatná hygiena s individuální podporou v maximální možné míře

4.4. Péče o prádlo

Využití prádelny pouze pro ložní prádlo, ostatní samostatně přímo na oddělení.

4.5. Úklid

Samostatné zajištění přímo z oddělení.

4.6. Vzdělávání a aktivizační činnost uživatelů služby

Povinná školní docházka (dostupná na Žampachu nebo využití běžných škol v okolních obcích, využití center aktivit domova (snoezelen, centrum rozvoje dovedností, hippoterapie, ...)

5. Oblast personální

5.1. Tým pracovníků zabezpečující oddělení DOZP pro děti a mladé dospělé s náročným chováním

Pro zajištění kompletního provozu, který předpokládá:

5 pracovníků v denní směně (1 pracovník = 1 uživatel služby)

1 pracovník v noční směně

Celkem je tedy potřeba:

12 x PSS – stř. vzděl s matur.(zajišťují denní a noční služby) 6. PT

2 x PSS s pedagogickým vzděláním (bez nočních směn) 7. PT

1 x vedoucí pracovník (VŠ) 11. PT

tj. **15 zaměstnanců (z toho 13 nových pracovních míst a 2 místa stávající reorganizací odd.)**

5.2. Odborná způsobilost personálu

PSS (ZVNČ); interní požadavek na střední vzdělání s maturitou, prefer. pg. vzdělání, kurzy, odborná školení,

5.3. Personální zajištění provozu

Harmonogram a rozpis služeb zcela podřízen aktuální potřebě obyvatel oddělení.

**6. Náklady na provozování služby (investiční, vstupní - jednorázové, provozní – roční, rozdílové)
/podkladové propočty jsou založeny/
(veškeré použité materiály budou v provedení s max. odolností)**

6.1. Předpokládané aktualizované investiční náklady na rekonstrukci objektu Na Výsluní:

Položka	Kč	poznámka
Projekční práce a inženýrská činnost	1 089 000,-	vč. 21% DPH
Stavební práce 1. NP 2 054 m3 OPx4.500 Kč/m3	10 629 450,-	vč. 15% DPH
Půdní vestavba 317 m3 OPx5.500 Kč/m3	2 005 025,-	vč. 15% DPH
CELKEM	13 723 475,-	vč. DPH

6.2. Předpokládané aktualizované neinvestiční náklady vybavení objektu Na Výsluní:

Položka	Kč	poznámka
Vnitřní vybavení	900 000,-	
Venkovní herní kouty	50 000,-	
CELKEM	950 000,-	vč. DPH

6.3. Navýšení ročních provozních nákladů u objektu Na Výsluní (rozdíl):

Položka	Kč	poznámka
Navýšení osobních nákladů	4 320 000,-	platy, pojištění, odvody, FKSP
Navýšení nákladů na odpisy	137 234,-	po rekonstrukci objektu
Ztráta na úhradách	665 604,-	úhrada v sazbě dětí s nařízenou ústavní výchovou (oproti dospělí)
CELKEM	*5 122 838,-	

***Částka bude předmětem požadavku na navýšení provozní dotace zřizovatele od 1.1.2017
(a v poměrné části roku od 11/2016)**

V Žampachu dne: 12. 8. 2015

Schválil:

Luděk Grätz, ředitel DPH Žampach

Přílohy:

1/ Z fotodokumentace objektu Na Výsluní – stávající stav:



2/ Z SWOT analýzy záměru:

Specializovaná služba DOZP v Domově pod hradem Žampach - SWOT analýza (akt. 21.7.2015)				
Interní faktory	Silné stránky (nápomocné k dosažení cíle)		Slabé stránky (škodlivé k dosažení cíle)	
	personální	tým pracovníků zapálený pro realizaci záměru možná výzva pro pracovníky, kteří by v této službě pracovali (předejítí syndromu vyhoření) zájem části pracovníků vzdělávat se v dané problematice zkušenosti s problematikou dětí a mladých dospělých (i s částečně podobnou cílovou skupinou) výhoda vytvoření nového týmu s nově nastavenými pravidly posílení zdrojů organizace silným zřizovatelem	personální	obava z nových postupů a metod nezájem části pracovníků učit se a měnit zažité postupy náročná týmová spolupráce ve velkém počtu pracovníků strach pracovníků z cílové skupiny obavy zaměstnanců ze změny směnného režimu (dělené nebo kratší směny,...) navýšení osobních nákladů organizace u prac. přímé péče v této službě
	ekonomické		ekonomické	
	technické	poskytovatel disponuje vhodným objektem pro realizaci záměru možnost vytvoření dvou samostatných celků v rámci objektu (nezávisle ve dvou podlažích) samostatné pokoje, část z nich kompletně vybavena (kuchyň, soc. zařízení, ...)	technické	malá zahrada památkově chráněný objekt s nutností souhlasu při výraznějších úpravách
	provozní	možnost využívání aktivizačních center domova, areálu domova možnost vytvoření podmínek pro fungování jako v běžné domácnosti (stravování, úklid, péče) výhoda vytvoření nového týmu s nově nastavenými pravidly možnost návazné služby běžné DOZP v místě	provozní	možné konfliktní situace s uživateli dalších služeb (umístění objektu) možné "sklouznutí" k ústavnímu způsobu života možnost přenesení "špatné praxe"
	ostatní		ostatní	možný nesoulad potřeb uživatelů služby v souvislosti s věkem, diagnózou, pohlavím, neexistence navazující služby pro danou cílovou skupinu
Externí faktory	personální (veřejnost)	možnost výběru nových zaměstnanců na trhu práce	personální (veřejnost)	špatná dostupnost pracovního místa obavy veřejnosti (občanů obce Žampach a okolí) z nové cílové skupiny
	ekonomické	příslib poskytovatele financovat nezbytné úpravy objektu	ekonomické	vyšší náklady spojené s úpravou objektu
	technické	příslib poskytovatele financovat nezbytné úpravy objektu	technické	
	provozní	možnost využití přírodních hodnot v místě poskytování služby možnost školního vzdělávání v místě poskytování služby	provozní	malá zkušenost pracovníků školy s danou cílovou skupinou
	ostatní	velký zájem zřizovatele o zřízení služby zájem o spolupráci s odborníky na danou problematiku (LUMOS, APLA, ...) zájem ze strany rodičů a dalších poskytovatelů o realizaci služby u nás předpoklad stále naplněné kapacity	ostatní	

3/ Ze zápisu z odborné konzultace ze dne 22. 6. 2015 - Asociace pomáhající lidem s autismem - APLA Praha

a/ vhodnost objektu

- pro tuto službu není nevhodnějším objektem byt nebo domek umístěný přímo v běžné komunitě
- vhodnější se jeví objekt s určitým odstupem od běžného bydlení a návazným pozemkem
- nevýhodou objektu v ústavním zařízení je jisté riziko přenášení ústavních prvků péče přirozeně nepodporujících rodinný typ péče
- potencionální rozpor mezi zaměstnanci stejné profese s různým statutem zařízení

b/ k cílové skupině a druhu služby:

- služba DZR je určena pro osoby s chronickým duševním onemocněním
a lze u této předpokládat vyšší dotaci
- ve službě DOZP lze cílovou skupinu dětí a mladých dospělých s náročným chováním vymezit širěji
- dolní hranice věková (od 7 ev. 8 let) je odůvodněná

c/ uspořádání služby:

- skupiny (domácnosti) by se měly vytvářet spíše dle charakteru náročného chování než dle věku klientů
- domácnosti by měly mít ideálně max. 3 klienty a být od sebe odděleny (stavebně)
- v našem případě alespoň využít jako 1 domácnost podkroví a 2 domácnost přízemí
- rodinný typ péče musí být garantován např. tím, že „servisní služby“ (jako např. praní, úklid, vaření, nakupování,...) si zajišťují jednotlivé domácnosti samostatně (svépomocí)
- musí být zajištěn zcela individuální režim klienta s dostatečnou variabilitou „asistenční péče“
- „asistent“=PSP by měl být operativně úkolován – operativně řešit potřebnou péči (např. dle rozhodnutí vedoucího směny, např. nákupy a doprovod s klientem, asistence při vzdělávání a pracovním uplatnění apod.)

d/ materiální vybavení:

- investici a materiální vybavení je třeba přizpůsobit charakteru chování „nízkofunkčních klientů“
- jedná se zejména o speciální konstrukce a materiály oken, rámců, dveří, zárubní, světel, elektro a vodoinstalací, nábytku a kuchyňských linek a spotřebičů (se speciální ochranou – uzavíráním)
- potřebné je také speciální technika pro nouzové stavy např. přivolání pomoci (pagery v jednotném systému), průchodová a náslechová čidla,
- terasy k pokojům jsou vhodné (též. výhled oknem ze dveří pokoje na chodbu)
- litá podlaha s vyvedením až na zeď do výšky
- bezp. folie na skla, orámování oken, zajištění radiátorů, světel, baterie vodov.,
- náležitosti místnostnosti bezp. pobytu by měly splňovat i běžné pokoje
- spec. služební vozidlo (ochraně řidiče)
- počítat se zvýšenými provozními náklady (na opravy a údržbu) – průběžnou!

e/ personální zajištění:

- musí být přizpůsobeno potřebě klientů
- předpokládané služby jsou: 8:00 – 20:30 a 9:30 – 20:30, 20:30 – 9:30 a někdy jen odpolední směna
- škola by měla být v začátku vyučování přizpůsobena potřebě (např. od 9:00)

4/ Z podkladových propočtů – nárůst provozních nákladů organizace z titulu nové služby SSDD:**A/ NÁRŮST - OSOBNÍ NÁKLADY:**

15 zaměstnanců (z toho 13 nových pracovních míst a 2 místa stávající zaměst. po reorganizaci odd.)

zaměstnanec	plat. třída	roční plat	počet	celkem	
PSS	7.PT	280 000	2	560 000	
PSS	6.PT	230 000	10 (2 stávající)	2 300 000	
vedoucí SSDD	11.PT	340 000	1	340 000	
součet náklady na plat			13 nových	3 200 000	
				pojistné ZP+SP	1 088 000
				FKSP	32 000
CELKEM NÁRŮST OSOBNÍ NÁKLADY DPH Žampach				4 320 000	

B/ ZTRÁTA NA ÚHRADÁCH:**Stávající úhradový profil klienta odd. Na Výsluní (6x):**

zaopatřené osoby s PID ve výši v r. 2015: 9.584 Kč měsíčně, tj. s kupní silou 8.146 Kč měsíčně, a s PnP ve IV. stupni závislosti;

STRAVA + BYDLENÍ: $((11 \times 8.146 \text{ Kč}) + 7.756 \text{ Kč}) \times 6 = 584.172 \text{ Kč}$

PnP: $12 \times 12.000 \times 6 = 864.000 \text{ Kč}$

Nový úhradový profil klienta odd. Na Výsluní (6x):

až 6 x nezaopatřené děti ve věku 12 – 18 let (5 dětí s ÚV + 1 dítě na smlouvu - OS):

děti s ÚV:

STRAVA: $((73 \text{ Kč} \times 30) \times 12) \times 5 = 131.400 \text{ Kč}$

na smlouvu:

STRAVA: $((73 \text{ Kč} + 13 \text{ Kč}) \times 30) \times 12 = 30.960 \text{ Kč}$

předpis celkem ... 162.360 Kč

z toho PnD přímo od ÚP: $(610 \text{ Kč} \times 3 \times 12) + (700 \text{ Kč} \times 3 \times 12) = 47.160 \text{ Kč}$

z toho 115.200 Kč od rodičů (z toho u 3 dětí s ÚV úhrada z ½ nedobytná = 27.792) = 87.408 Kč

reálná platba ... **134.568 Kč**

BYDLENÍ: 0 Kč

PnP:

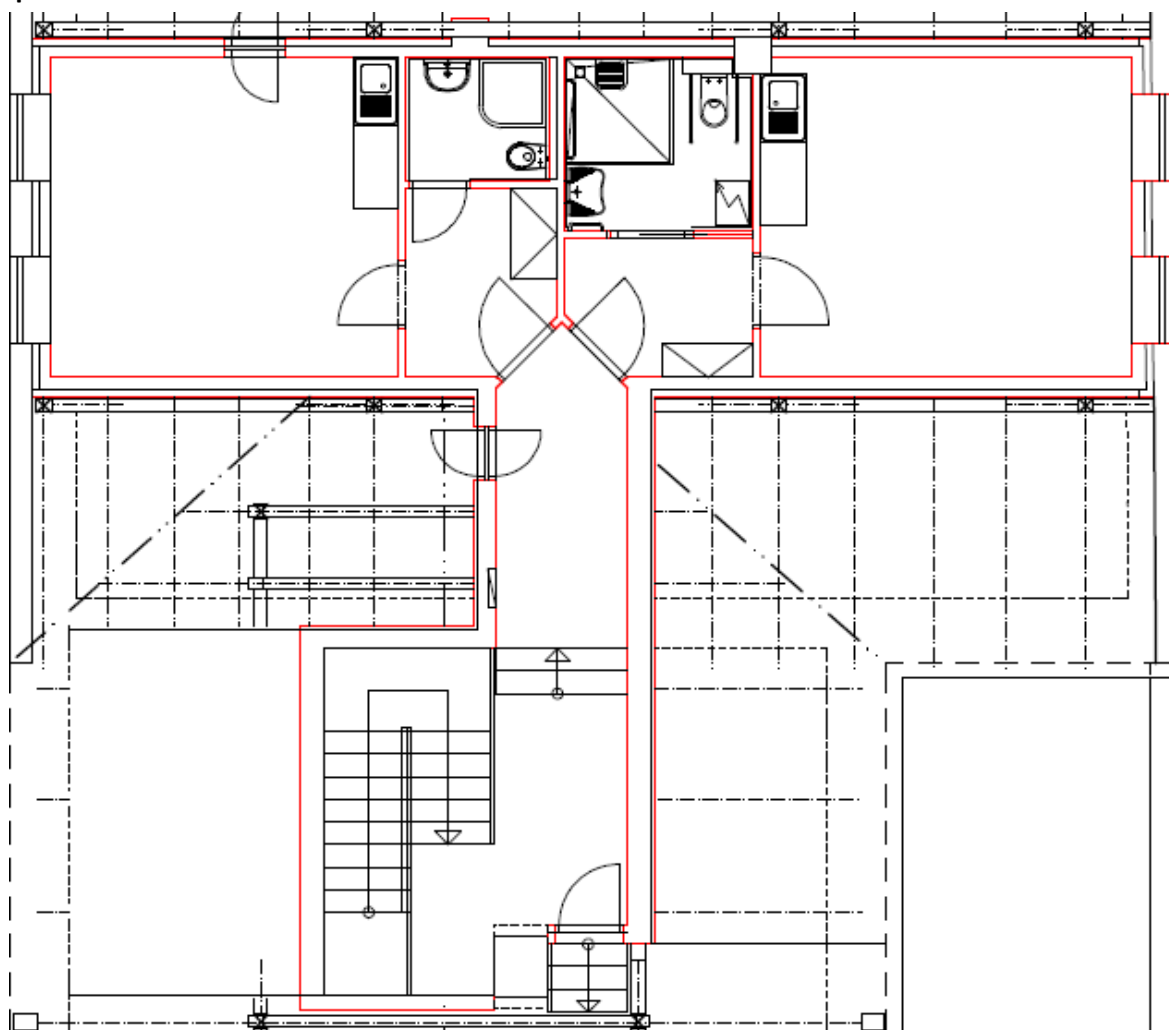
$((2 \times 6.000) + (2 \times 9.000) + (2 \times 12.000)) \times 12 = 648.000 \text{ Kč}$

tj. **(584.172 Kč + 864.000 Kč) vs. (134.568 Kč + 648.000 Kč) = - 665.604 Kč.**

tj. **ZTRÁTA NA ÚHRADÁCH: 665.604,- Kč/ROK**

5/ Z projektové studie úpravy objektu Na Výsluní:

podkroví



1. NP (varianta C – stav dispozic 13.8.2015)

