

Domov pod hradem Žampach

domov pro osoby se zdravotním postižením

www.uspza.cz

Žampach č.p.1, 564 01 Žamberk · IČ: 00854271



ZPRÁVA O ČINNOSTI A HOSPODAŘENÍ (VÝROČNÍ ZPRÁVA) za rok: 2010

Název, druh, sídlo a identifikační číslo organizace:

Název: **Domov pod hradem Žampach**
příspěvková organizace, domov pro osoby se zdravotním postižením

Sídlo: **Žampach č.p. 1, 564 01 Žamberk**
IČ: **00854271**



Kontaktní spojení a informace :

Tel. : 465 618 184, 465 618 134 GSM : 603 878 659
Ředitel : 603 878 659
Fax : 465 618 137, server fax: 465 618 010
E-mail : uspza@uspza.cz ,SMS: server: 605 244 309
internet : www.uspza.cz
Stat. zást. : PaedDr. Luděk Grätz – ředitel Domova

Zřizovatel:

Pardubický kraj
Komenského náměstí č.p. 125, Pardubice, PSČ 532 11

V Žampachu dne: 04.03.2011

Příloha :

Výběr z fotodokumentace Domova pod hradem Žampach

OBSAH

I. SOCIÁLNÍ PÉČE A SLUŽBY

1. Žadatelé o službu, uživatelé služeb a zaměstnanci

- 1.1 Žadatelé o službu
- 1.2 Uživatelé služeb
- 1.3 Zaměstnanci
- 1.4 Přehled návštěv, praxí, dobrovolníků a asistentů

2. Péče a služby

- 2.1 Standardy kvality sociálních služeb
 - 2.1.1 Poslání organizace
 - 2.1.2 Cíle a zásady poskytované služby
 - 2.1.3 Vnitřní pravidla, předpisy a metodiky poskytované služby
 - 2.1.4 Podněty a stížnosti uživatelů služby
 - 2.1.5 Zjišťování spokojenosti s kvalitou sociální služby
- 2.2 Modernizace Domova pod hradem Žampach - investiční záměry
- 2.3 Úroveň bydlení a počty lůžek na pokojích
- 2.4 Stravování uživatelů
- 2.5 Pracovní terapie (pracovně výchovná a aktivizační činnost)
- 2.6 Výchova a vzdělávání
- 2.7 Využití volného času - zájmová a kulturní činnost
- 2.8 Další specifické formy sociální péče, služeb a aktivit domova

II. ZDRAVOTNÍ PÉČE A FYZIOTERAPIE

1. Zdravotní péče

- 1.1 Ambulantní péče
- 1.2 Hospitalizace klientů domova ve zdravotnických zařízeních
- 1.3 Hygienický standard
- 1.4 Vzdělávání zdravotnických pracovníků

2. Fyzioterapie

- 2.1 Zaměření a využití jednotlivých forem rehabilitace

III. HOSPODAŘENÍ

1. Výnosy

- 1.1 Celkové příjmy organizace
- 1.2 Příspěvek na provoz – přehled za období
- 1.3 Vyhodnocení průběhu a úrovně příjmů z vlastní činnosti organizace v souladu s rozpočtovou skladbou
 - 1.3.1 Příjem z hlavní činnosti – úhrady
 - 1.3.2 Příjem od zdravotních pojišťoven
 - 1.3.3 Rozbor příjmů plynoucích z prodeje investičního majetku
 - 1.3.4 Komentář a vyčíslení příjmů z mimorozpočtových zdrojů
 - 1.3.5 Příjem z doplňkové činnosti
 - 1.3.6 Přijaté dary a přehled dárců
 - 1.3.7 Grantové a jiné finanční zdroje

2. Náklady

- 2.1 Struktura nákladů a výnosů
- 2.2 Náklady na zahraniční pracovní cesty
- 2.3 Náklady na nájemné
- 2.4 Investiční majetek
- 2.5 Předpokládaný vývoj činnosti účetní jednotky
 - 2.5.1 Finanční výhled
 - 2.5.2 Z rozvojových cílů organizace
- 2.6 Organizační složka podniku v zahraničí

IV. ČINNOSTI V OBLASTI OCHRANY ŽIVOTNÍHO PROSTŘEDÍ

1. Likvidace odpadu
2. Čistička odpadních vod

V. KONTROLNÍ ČINNOST

1. Vnitřní kontrolní systém- interní audit
2. Kontroly jiných kontrolních orgánů a audit dotace MPSV ČR
3. Opatření přijatá k výsledkům kontroly

Úvod

Tato výroční zpráva se zpracovává dle § § 21 zákona 563/1991 o účetnictví v platném znění a jejím účelem je uceleně, vyváženě a komplexně informovat o vývoji výkonnosti, činnosti a stávajícím hospodářském postavení organizace.

Základní informace o organizaci

Hlavní účel a předmět činnosti organizace:

Domov pod hradem Žampach je příspěvkovou organizací Pardubického kraje - zařízením sociálních služeb podle § 34 odst. 1 písm. d) zákona č. 108/2006 Sb., o sociálních službách.

Domov pod hradem Žampach je zařízením, které poskytuje pobytové služby sociální péče podle zákona o sociálních službách, a to služby:

- a) domov pro osoby se zdravotním postižením podle § 48 zákona,
- b) chráněné bydlení podle § 51 zákona (*s účinností od 1.1.2011*)

Domov pod hradem Žampach poskytuje sociální služby osobám s mentálním zdravotním postižením s tím, že službu

- a) domov pro osoby se zdravotním postižením poskytuje osobám starším 1 roku, které mají sníženou soběstačnost z důvodu zdravotního postižení, vyžadují pravidelnou pomoc jiné osoby a potřebují pobytovou službu sociální péče;
 - b) chráněné bydlení poskytuje osobám starším 19 let, které mají sníženou soběstačnost z důvodu zdravotního postižení, vyžadují pomoc jiné osoby a potřebují pobytovou službu sociální péče;
- tyto osoby mohou mít k mentálnímu postižení přidružené tělesné nebo smyslové postižení s výjimkou úplné hluchoty

Rozpis hlavního předmětu činnosti:

Domov pod hradem Žampach poskytuje v rámci služby domov pro osoby se zdravotním postižením základní činnosti stanovené pro tuto službu zákonem o sociálních službách; těmito činnostmi jsou:

- poskytnutí ubytování
- poskytnutí stravy
- pomoc při zvládnutí běžných úkonů péče o vlastní osobu
- pomoc při osobní hygieně nebo poskytnutí podmínek pro osobní hygienu
- výchovné, vzdělávací a aktivizační činnosti
- zprostředkování kontaktu se společenským prostředím
- sociálně terapeutické činnosti
- pomoc při uplatňování práv, oprávněných zájmů a při obstarávání osobních záležitostí
- sociální poradenství v rozsahu základního sociálního poradenství.

Domov pod hradem Žampach poskytuje v rámci služby chráněné bydlení základní činnosti stanovené pro tuto službu zákonem o sociálních službách; těmito činnostmi jsou:

- poskytnutí stravy nebo pomoc při zajištění stravy,
- poskytnutí ubytování,
- pomoc při zajištění chodu domácnosti,
- výchovné, vzdělávací a aktivizační činnosti,
- zprostředkování kontaktu se společenským prostředím,
- sociálně terapeutické činnosti,
- pomoc při uplatňování práv, oprávněných zájmů a při obstarávání osobních záležitostí,
- sociální poradenství v rozsahu základního sociálního poradenství.

Domov pod hradem Žampach dále poskytuje:

- ošetrovatelskou a rehabilitační zdravotní péči pro pojištěnce-uživatele sociálních služeb za podmínek stanovených zvláštním právním předpisem,
- ústavní výchovu nezletilým dětem, které patří do okruhu osob, pro který Domov pod hradem Žampach zajišťuje sociální služby.

Doplňková činnost organizace:

Domov pod hradem Žampach v souladu s ustanovením § 27 odst. 2 písm. g) zákona č. 250/2000 Sb., o rozpočtových pravidlech územních rozpočtů, ve znění pozdějších předpisů, vykonává na podporu hlavní činnosti organizace a na podporu sociální integrace uživatelů sociálních služeb tuto doplňkovou činnost:

- a) provozování místního Informačního centra s přístupem veřejnosti k internetu (prodej upomínkových předmětů a drobného občerstvení, poskytování služeb – kopírování, telefonní a faxovací služby, průvodcovská činnost – místní Arboretum a místní památky, pořádání kulturně společenských akcí)
- b) prodej výrobků z vlastních dílen a produktů z pomocného hospodářství
- c) prodej stravy pro cizí strážníky
- d) provozování údržby veřejné zeleně a prostranství.

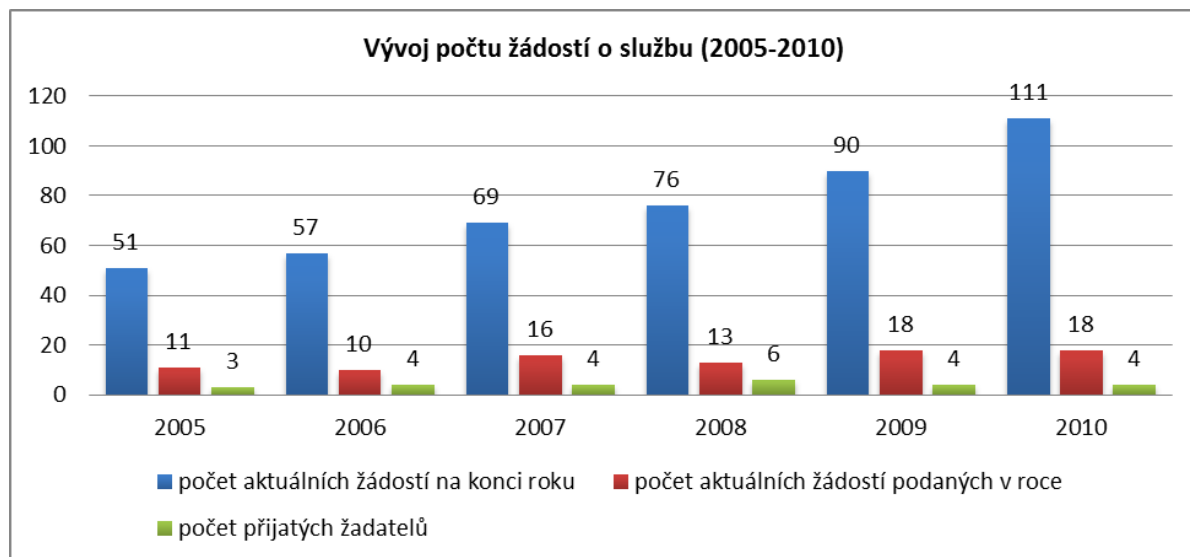
I. SOCIÁLNÍ PÉČE A SLUŽBY

1. Žadatelé o službu, uživatelé služeb a zaměstnanci Domova pod hradem Žampach

1.1 Žadatelé o službu

Vývoj počtu žádostí o službu za období: 2005 - 2010

	2005	2006	2007	2008	2009	2010
počet aktuálních žádostí na konci roku	51	57	69	76	90	111
počet aktuálních žádostí podaných v roce	11	10	16	13	18	18
počet přijatých žadatelů	3	4	4	6	4	4



Aktuální žadatelé dle adresy trvalého pobytu	počet
Pardubický kraj	70
jiný kraj	41

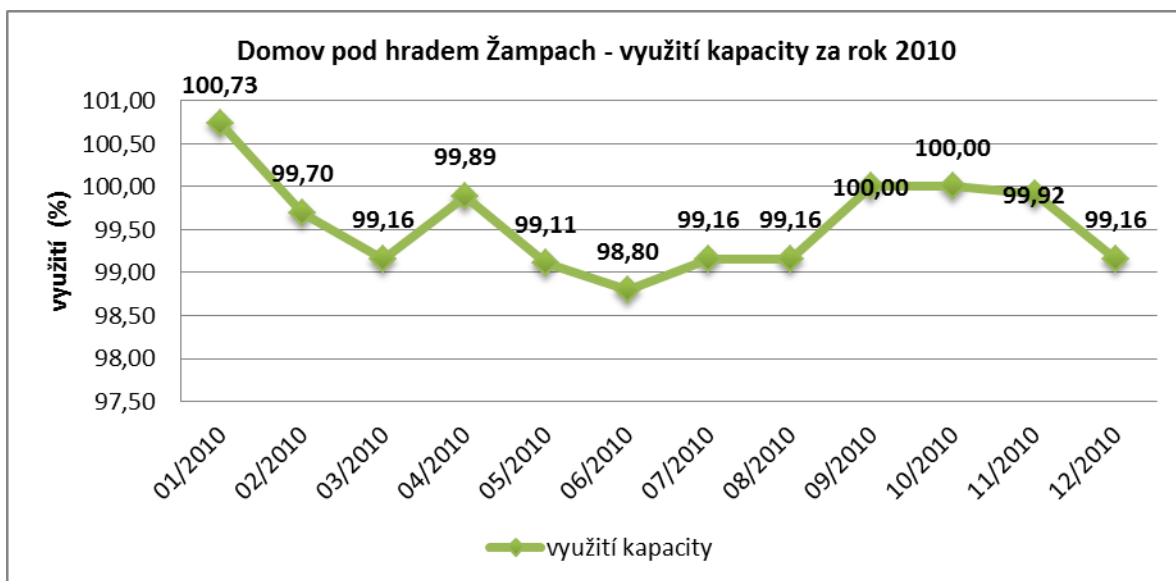
1.2 Uživatelé služeb

Domov pod hradem Žampach má kapacitu 119 lůžek a je zařízením sociálních služeb, které poskytuje pobytovou službu. Počet uživatelů služeb ke dni 31.12. 2010 činil 118, z toho 108 mužů a 10 žen (chlapci a dívky); blíže tabulky.

VYUŽITÍ LŮŽKOVÉ KAPACITY

Za rok 2010

	1	2	3	4	5	6	7	8	9	10	11	12
kapacita	119	119	119	119	119	119	119	119	119	119	119	119
využití	119,87	118,64	118,00	118,87	117,94	117,57	118,00	118,00	119,00	119,00	118,90	118,00
využití %	100,73	99,70	99,16	99,89	99,11	98,80	99,16	99,16	100,00	100,00	99,92	99,16



PŘEHLED O VYUŽITÍ LŮŽKOVÉ KAPACITY (průměrný počet uživatelů v roce)							
2003	2004	2005	2006	2007	2008	2009	2010
120,9962 (101,68%)	118,8462 (99,87 %)	118,5848 (99,65 %)	118,0283 (99,18 %)	117,3746 (98,63 %)	118,5430 (99,62 %)	119,2603 (100,22 %)	118,4819 (99,56 %)

STRUKTURA UŽIVATELŮ DLE VĚKU:

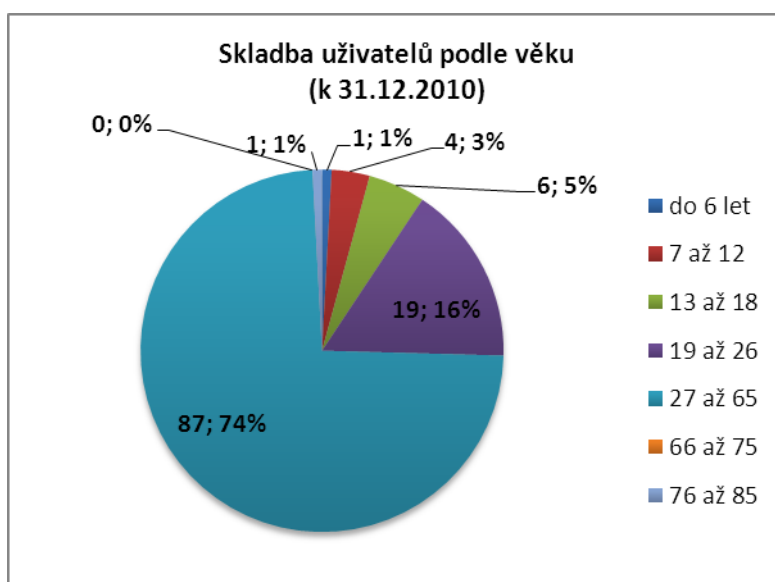
Věk nejmladšího uživatele	4 let
Věk nejstaršího uživatele	80 let

Věková pásma:

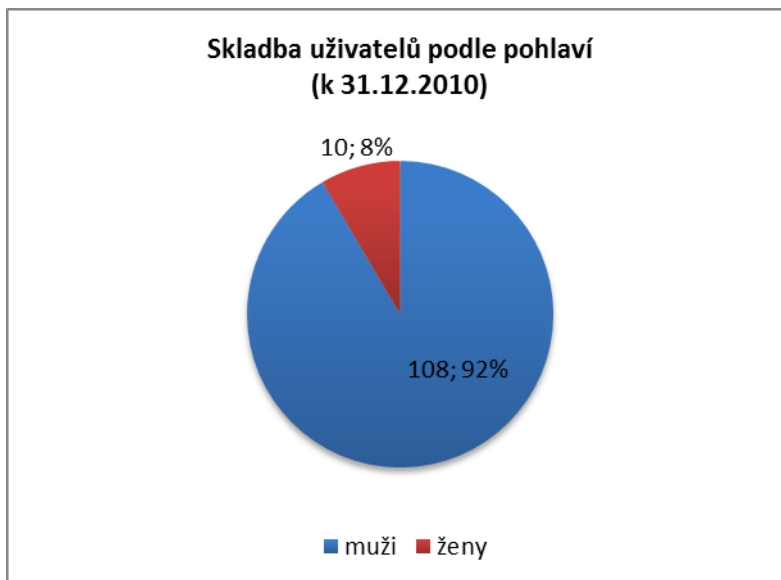
uživatelé věku	podle	
	počet	%
do 6 let	1	0,85
7 až 12	4	3,39
13 až 18	6	5,08
19 až 26	19	16,10
27 až 65	87	73,73
66 až 75	0	0,00
76 až 85	1	0,85
celkem	118	100,00

Průměrný věk: 37,56

Počet mužů a žen:



uživatelé podle pohlaví		
	počet	%
muži	108	91,53
ženy	10	8,47
celkem	118	100,0

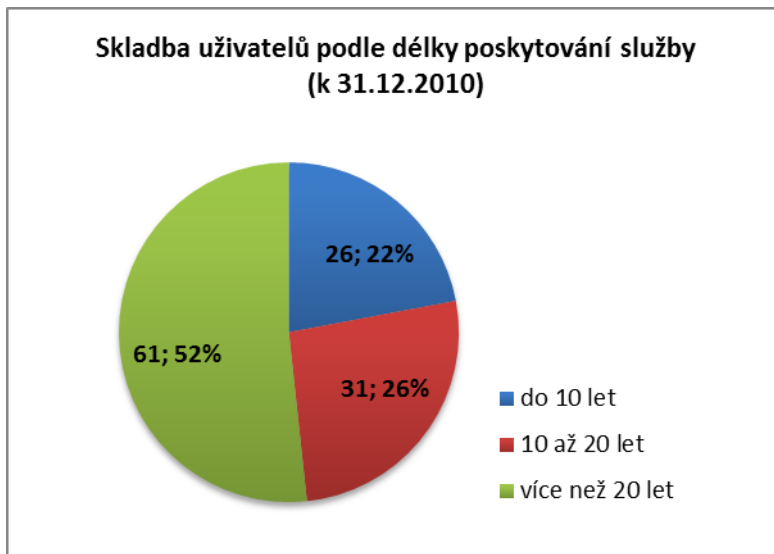


UŽIVATELÉ PODLE DÉLKY POBYTU:

Průměrná délka pobytu (v letech)	19,69
Nejdéle v Domovu pod hradem Žampach let	43

uživatelé podle délky pobytu k 31.12.2010		
	počet	%
do 10 let	26	22,03
10 až 20 let	31	26,27
více než 20 let	61	51,69
celkem	118	100,00

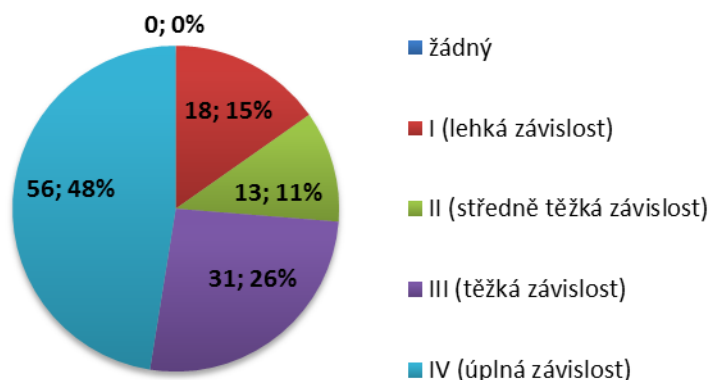
Průměrná délka pobytu: 19,69 let



SKLADBA UŽIVATELŮ PODLE STUPNĚ ZÁVISLOSTI (k 31.12.2010)

souhrn	%	počet	částka příspěvku
žádný	0,00	0	0 Kč
I (lehká závislost)	15,25	18	36 000 Kč
II (středně těžká závislost)	11,02	13	53 000 Kč
III (těžká závislost)	26,27	31	251 000 Kč
IV (úplná závislost)	47,46	56	672 000 Kč
celkem	100,00	118	1 012 000 Kč

**Skladba uživatelů podle stupně závislosti
(k 31.12.2010)**



Průměrná výše příspěvku na péči: 8.393 Kč.

1.3 Zaměstnanci

Celkový počet (přepočtený k 31.12.2010):

Celkový počet – fyzický k 31.12.2010	96
Celkový počet – přepočtený k 31.12.2010	90

Členění podle povolání:

- hospodářsko-správní, zdravotničtí, vychovatelé, speciální pedagogové, sociální pracovníci, pracovníci sociálních služeb, manuálně pracující

Z toho v přímé péči (bez vedoucích zaměstnanců) pracuje celkem: 61,5 zaměstnanců.

SYSTEMATIZACE PRACOVNÍCH MÍST, KATEGORIZACE A LIMITY ZAMĚSTNANCŮ V DOMOVĚ POD HRADEM ŽAMPACH, PLÁN, SKUTEČNOST

Období: rok 2010: LIMIT: 92

PŘÍMÉ PÉČE	62,5			PLÁN	SKUTEČ	
				61,5	59,2	
(bez ved. zam. 61,5)		ZDRAVOT. PRACOV.	8			
		ved. zaměst.		vedoucí zdrav. péče	1	1
				zdrav. sestra	6	6
				fyzioterapeut	1	0,7
		PEDAGOG. PRACOV.	5,5	Z toho:		
				vychovatel	4	3
				spec. pedagog	1,5	1,5
		PRAC. V SOC. SLUŽ.	49	Z toho:		
				PSS – ZVNČ	46	46
				PSS – OP	3	4
NEPŘ. PÉČE	28,5					
		ADMINISTR. PRAC.	11,5	Z toho:		
		statut. zást. organizace		ředitel organizace	1	1
				THP (ekonom, účetní, PaM, pokladní, technik, skladník)	5,5	5,5
				sociální pracovník	2	1
		vedoucí zam. soc. služby		manažeři přímé péče	3	3
		POMOC. PROVOZY	15	Z toho:		
				prádelna, opravářka oděvů	3,5	3,5
				údržbář	2	2
				uklízečka	2,5	2,5
		vč. vedoucího kuchaře		kuchař, pomocnice	7	7
		Udržitelnost SROP	2	Z toho:		
				Finanční manažer	1	1
				Organizační manažer	1	1
NEZAŘ.(rezerv)	1	brig. výpom.(nemoc,dovol.)	1		1	1

CELKEM :	92	počet uživatelů služeb	119	CELKEM:	92	90,7
POMĚR UŽIVATELŮ NA 1 ZAMĚSTNANCE V PŘÍMÉ PÉČI (bez ved. zaměst.)					V roce 2007:	2,1 : 1
					v roce 2008:	1,93 : 1
					v roce 2009:	1,93 : 1
					v roce 2010:	1,91 : 1

Struktura zaměstnanců dle věku (fyzický počet):

Věk	Počet
20 a méně let	0
21-35 let	20
36-45 let	32
46-55 let	36
55 a více	6

Věkový průměr	42,8
Věk nejmladšího zaměstnance	24
Věk nejstaršího zaměstnance	65

Zaměstnanci dle délky pracovního poměru v Domově pod hradem Žampach:	Hodnota
Méně než 10 let	64
10 – 20 let	21
Více než 20 let	9
Průměrná délka	9,2
Nejdéle v pracovním poměru let	34

1.4 Přehled návštěv, praxí, dobrovolníků a asistentů

Druh	počet skupin	počet osob
Dobrovolníci	-	16
Asistenti	-	1
Praktikanti	-	24
Exkurse	20	436
dohled orgánu péče o dítě	14	-
Ostatní organizované skupinové návštěvy (arboretum, památky)	-	2014
monitorovaná účast akce SROP II.etapa	6	2068

2. Péče a služby

2.1 Standardy kvality sociálních služeb

V roce 2010 pokračovala příprava a realizace opatření v Domovu pod hradem Žampach zaměřených na naplňování standardů kvality sociálních služeb ve smyslu zákona o sociálních službách.

Nedílnou součástí opatření ke zvyšování kvality je realizace systému vnitřních pravidel a metodiky poskytované služby a příprava k inspekci kvality sociálních služeb v organizaci.

2.1.1 Poslání organizace

Základním posláním Domova pod hradem Žampach je poskytovat a zprostředkovávat služby zaměřené na podporu rozvoje schopností uživatelů služeb vést běžný způsob života, včetně podpory v rozhodování o osobních záležitostech. Zajišťuje nabídku sociálně terapeutických, vzdělávacích, pracovních, zájmových a aktivizačních činností ve vlastních centrech a v běžném společenském prostředí.

2.1.2 Cíle a zásady poskytované služby

Hlavní cíle poskytované služby jsou:

1/ podporovat uživatele služeb v dosahování co nejvyšší míry schopností vést běžný způsob života a rozhodovat o osobních záležitostech

2/ udržovat a rozvíjet schopnosti uživatelů služeb prostřednictvím jejich zapojení do sociálně terapeutických, vzdělávacích, pracovních, zájmových a aktivizačních činností v centrech domova a v běžném společenském prostředí

Dosahování hlavních cílů je zabezpečeno prostřednictvím systému plánování individuálního rozvoje uživatelů služeb, včetně systému hodnocení a stanovení odpovědnosti za řízení programů rozvoje

Hlavní zásady a principy poskytování služby jsou:

- 1/ vytváření podmínek uživatelům služeb pro využívání nabídky a možností okolního společenského prostředí
- 2/ využívání podmínek a možností domova pro ovlivňování okolního společenského prostředí ve prospěch uživatelů služeb
- 3/ spojování osobních potřeb a zájmů uživatelů služeb se společenskými potřebami a normami a vnitřními pravidly domova
- 4/ vytváření podmínek pro kontakt uživatele služeb s problémovými situacemi běžného způsobu života a poskytování systému podpory uživateli pro samostatné rozhodování a řešení těchto situací
- 5/ vytváření prostředí blízkého běžnému způsobu života a možností volby
- 6/vytváření a udržování systému pro garanci osobních práv a bezpečnosti uživatele
- 7/ vytváření a udržování systému náročných požadavků, podpory a rozvoje profesní odbornosti poskytovatele služeb
- 8/vytváření a udržování systému pro budování vztahů týmové spolupráce poskytovatelů, uživatelů a zástupců uživatelů
- 9/vytváření a udržování systému podporujícího službu založenou na osobních lidských vztazích, klimatu domova a rysech domácí rodinné péče

2.1.3 Vnitřní pravidla, předpisy a metodiky poskytované služby

Pro dosahování základních cílů organizace se v Domově pod hradem Žampach stanovují závazné postupy, a to formou vnitřních směrnic (pravidel, předpisů a metodik poskytování služby), které ve všech oblastech naplňují SQSS.

Soupis vnitřních směrnic a jejich příprava a realizace do konce roku 2010:

čís.	Datum aktualizace	Název předpisu	Standard/zásadní
CÍLE A ZPŮSOBY POSKYTOVÁNÍ SLUŽBY			1
1	01.04.10	Poslání, cíle a zásady poskytované služby	1a/ano
2	20.05.09	Pravidla pro uplatňování vůle uživatelů	1b/ano
3	30.07.09	Základní pracovní postupy poskytování služby	1c/ano
4	05.08.10	Pravidla pro ochranu uživatelů před předsudky a negativním hodnocením	1d/ne
OCHRANA PRÁV OSOB			2
5	16.06.09	Pravidla pro předcházení situacím spojených s porušováním zákl. lidských práv a svobod	2a/ano
6	12.05.10	Závazný pokyn pro použití opatření omezujících pohyb osob	(2a/ano)
7	13.08.10	Pravidla vymezující situace možného střetu zájmů a řešení těchto situací	2b/ano
8	15.05.09	Pravidla pro přijímání darů	2c/ne
9	25.01.10	Pravidla pro ochranu osobního majetku a soukromí uživatelů	(2)
JEDNÁNÍ SE ZÁJEMCEM O SOCIÁLNÍ SLUŽBU			3
10	11.06.09	Pravidla pro informování zájemce o službě a srozumitelnosti informací	3a/ano
11	18.01.08	Pravidla pro jednání se zájemcem o službu	3b/ano
12	24.01.10	Pravidla pro odmítnutí zájemce o sociální službu	3c/ne
SMLOUVA O POSKYTOVÁNÍ SLUŽBY			4
13	09.06.09	Pravidla pro uzavírání smlouvy o poskytování sociální služby	4a/ano
14	23.04.09	Pravidla pro plánování služby uživateli	5a/ano
DOKUMENTACE O POSKYTOVÁNÍ SOCIÁLNÍ SLUŽBY			6
15	14.04.10	Pravidla pro osobní dokumentaci	6a/ano
STÍŽNOSTI NA KVALITU NEBO ZPŮSOB POSKYTOVÁNÍ SLUŽBY			7
16	13.08.10	Pravidla pro realizaci podnětů a stížností uživatelů	7a/ano
NÁVAZNOST POSKYTOVANÉ S.SLUŽ. NA DALŠÍ DOSTUP. ZDROJE			8
17	23.07.09	Pravidla pro vytváření příležitosti využívat běžné veřejné služby	8a/ano
18	15.06.09	Pravidla pro samostatný pobyt a vycházky uživatelů mimo areál Domova pod hradem Žampach	(8)
PERSONÁLNÍ A ORGANIZAČNÍ ZAJIŠTĚNÍ SOCIÁLNÍ SLUŽBY			9
19	29.04.10	Pravidla pro personální a organizační strukturu služby	9a/ano
PROFESNÍ ROZVOJ ZAMĚSTNANCŮ			10
20	01.08.09	Pravidla pro profesní rozvoj zaměstnanců	10a/ne

MÍSTNÍ A ČASOVÁ DOSTUPNOST POSKYTOVANÉ SOC. SLUŽBY			11
21	29.06.09	Pravidla místní a časové dostupnosti služby	11/ne
INFORMOVANOST O POSKYTOVANÉ SOCIÁLNÍ SLUŽBĚ			12
22		Pravidla informovanosti o poskytované službě	12/ne
PROSTŘEDÍ A PODMÍNKY			13
23	31.03.10	Pravidla pro prostředí a podmínky služby	13a/ne
NOUZOVÉ A HAVARIJNÍ SITUACE			14
24	13.12.09	Pravidla pro nouzové a havarijní situace	14a/ne
ZVYŠOVÁNÍ KVALITY SOCIÁLNÍ SLUŽBY			15
25	30.07.09	Postupy pro zajištění zvyšování kvality služeb	15a/ne

V průběhu roku 2010 byly v souvislosti s účinností Zákona č.108/2006 Sb., o sociálních službách aktualizovány všechny stávající pravidla, předpisy a metodiky tak, aby naplňovaly potřebná kritéria daného zákona.

2.1.4 Podněty a stížnosti uživatel

Vnitřní předpis zabývající se systémem podávání podnětů a stížností ze strany uživatelů služeb domova a jejich zástupců nabyt účinnosti v r. 2005 (Pravidla pro realizaci podnětů a stížností uživatelů služeb a péče v Domově pod hradem Žampach). V souvislosti s tímto se začaly konat pravidelné schůzky vedení Domova s uživateli služeb, na kterých byly projednávány a řešeny podněty uživatelů služeb na způsob poskytované služby (zejm. v oblasti stravování a samostatných vycházek).

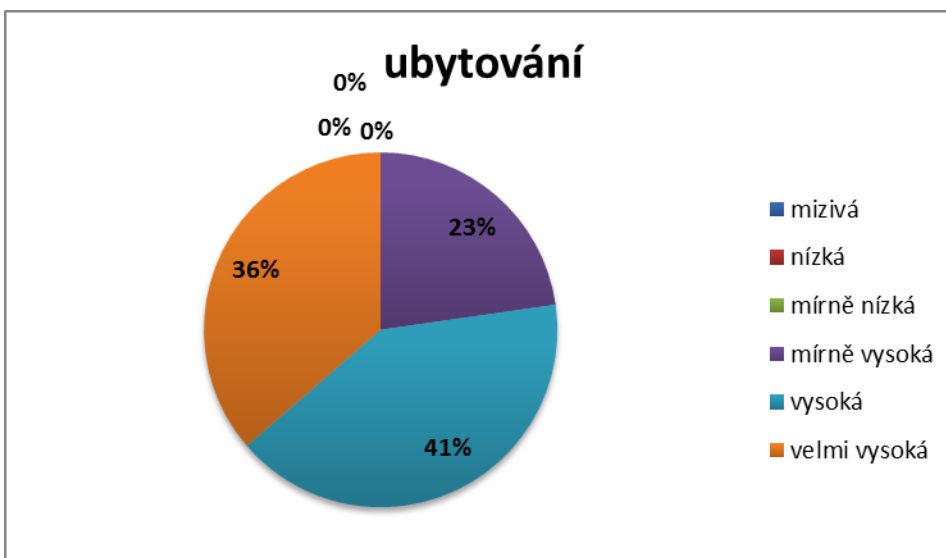
Přehled podnětů a stížností podaných do Domova pod hradem Žampach v roce 2010:

Druh vnitř.klasifikace	Celkem	Z toho			Z toho	
		důvodné	nedůvodné	důvodné z části	Vyřízeno	Nevyřízeno
Podnět	0	0	0	0	0	0
Stížnost	1	0	1	0	1	0

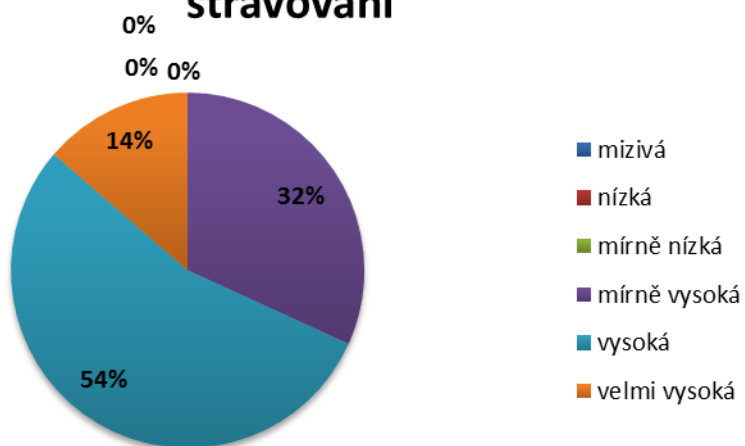
2.1.5 Zjišťování spokojenosti s kvalitou sociální služby

V rámci naplňování standardu kvality č. 15 zvyšování kvality sociální služby proběhlo v roce 2010 úvodní zjišťování spokojenosti rodičů a zákonných zástupců s poskytovanými službami Domova pod hradem Žampach; hodnocenými oblastmi služby byly: ubytování, stravování, péče na odděleních, zdravotní péče, prostředí, vyřizování požadavků rodičů, celkové hodnocení práce zaměstnanců a jejich ochota a vstřícnost.

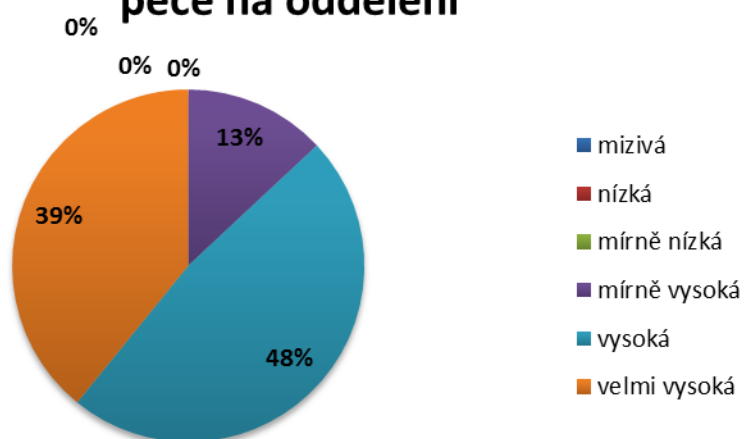
Hodnocení kvality služeb rodiči a zákonnými zástupci uživatelů – výsledky:



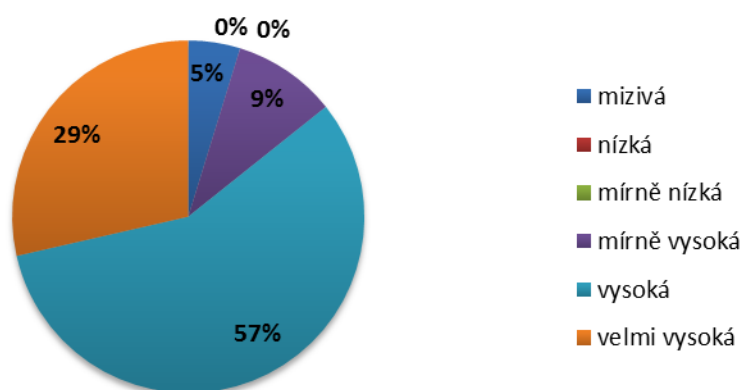
stravování



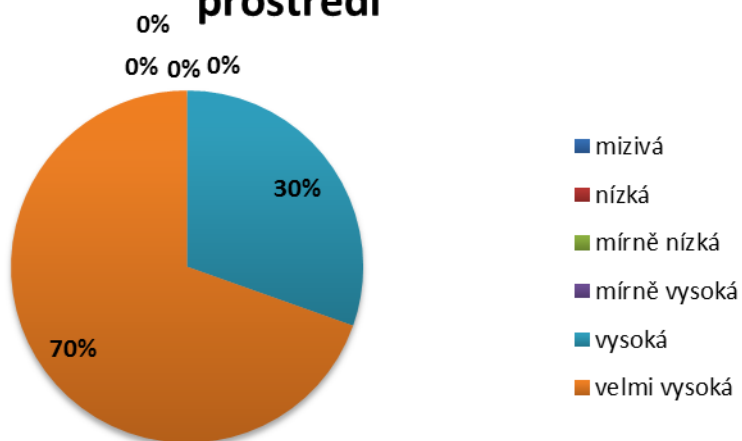
péče na oddělení



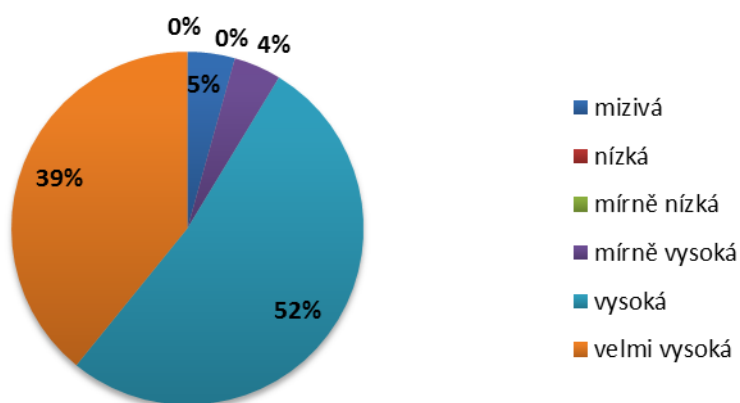
zdravotní péče



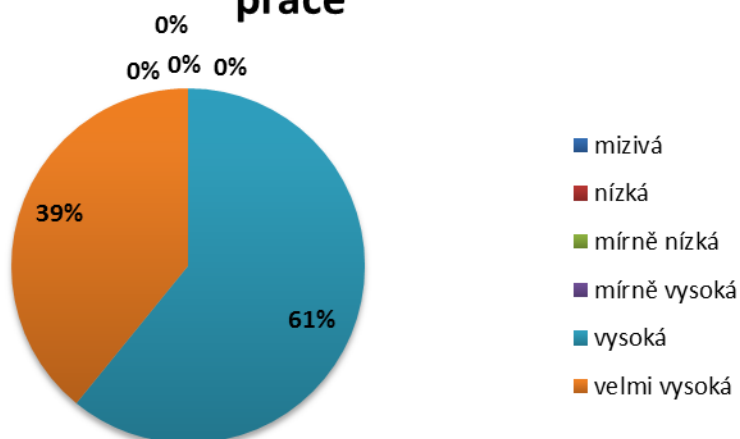
prostředí

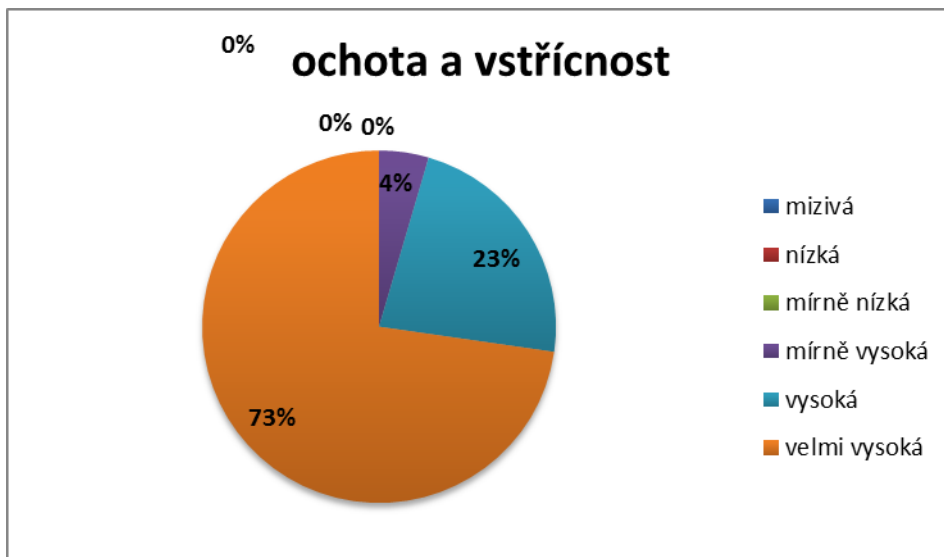


vyřizování



práce





2.2 Modernizace Domova pod hradem – investiční záměry

Na základě průběžného hodnocení základních oblastí (zdrojů) kvality služby jsou stanoveny v organizaci priority strategického rozvoje kvality - Priority strategického rozvoje v oblasti prostorových a materiálně technických zdrojů

Upravený souhrn našich investičních potřeb vychází z aktualizace strategických rozvojových cílů Domova pod hradem Žampach (změny pořadí priorit investičních potřeb domova) a má návaznost na:

- 1) Zkvalitňování prostorových podmínek poskytovaných pobytových služeb. Prioritou v oblasti zkvalitňování prostorových podmínek poskytovaných pobytových služeb je dokončení tzv. následných etap modernizace DPH Žampach..
- 2) usnesení vlády ČR ze dne 21.2.2007 č. 127 o Koncepti podpory transformace pobytových sociálních služeb v jiné typy sociálních služeb, poskytovaných v přirozené komunitě uživatele a podporující sociální začlenění uživatele do společnosti
- 3) na možnosti využití Operačních programů EU pro roky 2007 - 2013 (IOP, OP životní prostředí,...) pozn.: návrhy projektů možného využití OP EU (investičního a neinvestičního charakteru) byly aktualizovány v r.2010

Změny pořadí priorit investičních potřeb domova:

Aktualizace strategických rozvojových cílů Domova pod hradem Žampach a navazující změny pořadí a obsahu priorit investičních potřeb by měly zajistit připravenost domova na očekávané změny vyplývající z účinnosti zákona č. 108/2006 o sociálních službách a vládní politiky podpory transformace pobytových sociálních služeb v jiné typy sociálních služeb v ČR (usnesení vlády č. 127/2007) a současně řeší potřebu rekonstrukcí a oprav havarijních stavů nemovitého majetku Pardubického kraje. Domov pod hradem Žampach ve svých investičních potřebách proto zvyšuje priority záměrů zahrnující nezbytné investice pro realizaci transformace a humanizace poskytovaných služeb.

Obsah investičních záměrů umožňuje provádět změny ve struktuře cílové skupiny uživatelů služeb a změny druhu poskytované služby postupně v závislosti na vývoji reálné poptávky po nových druzích služeb.

Předpokládá se, že v současné době poskytované pobytové služby Domovem pod hradem Žampach budou tak postupně doplněny, rozšířeny nebo transformovány (v závislosti na poptávce) o kapacity služeb ambulantních s registrací některých nových (nepobytových) typů služeb, a to:

- § 51 – chráněné bydlení
- § 67 – sociálně terapeutické dílny
- § 44 – odlehčovací služby
- § 45 – centrum denních služeb

Tyto investice je nezbytné realizovat v jednotlivých etapách členěných dle funkčních a stavebně technických celků a priorit.

Základní podmínky pro realizaci hlavních opatření jsou specifikovány v příslušných investičních záměrech, jako přímé investice Pardubického kraje

DPH Žampach zpracoval v roce 2005 kompletní souhrn investičních potřeb pro zařazení do Programu údržby a rozvoje („PUR“) nemovitého majetku Pardubického kraje, souhrn byl v r.2010 aktualizován.

č.poř.	priorita	Akce DPH Žampach v PUR majetku Pardubického kraje - r. 2011 - 2014
1	H	Pořadí 1 - priorita H: DPH Žampach, rekonstrukce opěrné zdi zámeckého parku a komunikací areálu DPH Žampach
2	1	Pořadí 2 - priorita 1: DPH Žampach, rekonstrukce a nástavba objektu U Šimona (tzv."Pavilon")
3	1	Pořadí 3 - priorita 1: DPH Žampach , rekonstrukce a půdní vestavba objektu Na Výsluní (tzv."Důchod")
4	2	Pořadí 4 - priorita 2: DPH Žampach, pořízení 4 bytů chráněného bydlení mimo DPH(ve městě) + pořízení prodej.místa, vše jako pronájem dlouhodobý (odkup pouze v případě nutnosti)
5	2	Pořadí 5 - priorita 2: DPH Žampach, Zateplovací systémy budov a energet.úsporné technologie
6	3	Pořadí 6 - priorita 3: DPH Žampach, Veřejné centrum aktivit a odpočinku "Zahrada Žampach"
7	3	Pořadí 7 - priorita 3: DPH Žampach, rekonstrukce a opravy hospodářské budovy s modernizací prádel.provozu.
8	3	Pořadí 8 - priorita 3: DPH Žampach, rekonstrukce a opravy budovy a areálu pomocného hospodářství
9	3	Pořadí 9 - priorita 3: DPH Žampach, zámecká kaple sv. Bartoloměje - restaurování hlavního oltáře
10	2	Pořadí 10 - priorita 2: DPH Žampach, Nákup / pořízení pozemku v lokalitě u Domků PB , obec Žampach
11	3	Pořadí 11 - priorita 3: DPH Žampach, zámecká kaple sv. Bartoloměje - zadní vchod a obnova kruchty

Legenda: R - rozestavěné; H - havárie; 1, 2, 3 - naléhavost

Dokončené stavební akce:

V r. 2008 byla dokončena stavební akce, zařazená v r.2005 v programu údržby a rozvoje jakožto priorita č.1 – Modernizace a půdní vestavba hlavní (zámecké) budovy. Realizace stavby byla rozdělena na 2 části – etapy, v obou etapách stavby proběhla kompletní výměna stropů, krovů a střechy budovy, opraveno zdivo a omítky a došlo ke kompletní výměně technologických rozvodů. V přízemí byl zrekonstruován stravovací provoz, sklady a vzniklo nové rehabilitačně pohybové centrum. V 1.podlaží vznikla čtyři nová oddělení pro uživatele se současně zdravotním postižením, kde vybavení místností a sociální zařízení bylo přizpůsobeno budoucím uživatelům (zejména použití zvedacích a rehabilitačních van atd.). V dříve nevyužitém podkroví bylo vybudováno jedno nové oddělení pro komfortní ubytování uživatelů služeb ve dvoulůžkových pokojích se sociálním a společenským zázemím. Realizací a dokončením této investice byly zajištěny podstatné změny v ubytovacích standardech a minimalizace restriktivních opatření omezujících pohyb osob při poskytování služeb. Současně byla vyřešena oprava havarijního stavu a ve spolupráci s orgány památkové péče byly zachovány a obnoveny památkové hodnoty zámecké budovy. Jednalo se o realizaci jednoho z hlavních investičních záměrů Pardubického kraje v oblasti sociálních služeb. Celkové náklady stavby ve výši cca 120 mil Kč byly kryty finančními zdroji Pardubického kraje a účelovou dotací MPSV ČR ve výši 46 mil Kč.

Rozpracované a připravované akce:

V roce 2008 byla zahájena projektová příprava dvou následujících investičních záměrů:
DPH Žampach, modernizace a půdní vestavba objektu U ŠIMONA (tzv. Pavilon)

Základním cílem DPH Žampach je realizace investičního záměru Rekonstrukce a nástavba objektu „U Šimona“(dříve tzv. pavilon).

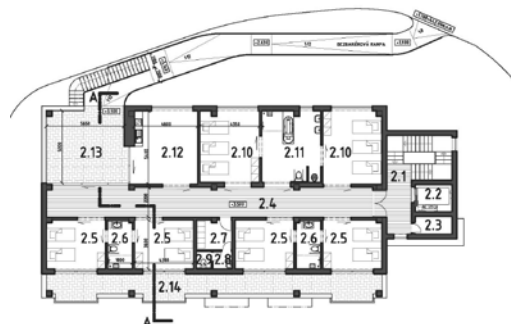
Tento objekt dnes nevyhovuje podmínkám prostorových standardů péče. V minulosti zde byly prováděny pouze dílčí úpravy. Budova je nyní řešena jako bariérová a má převahu 4 – 5 lůžkových pokojů, společné sociální zařízení a jedinou společnou místnost, využívanou jako společenskou i jako jídelnu.

Po modernizaci bude mít budova 3 podlaží s bezbariérovým přístupem, změnou vnitřních dispozic vznikne 6 jednolůžkových, 14 dvoulůžkových a 2 třílůžkové pokoje se zázemím pro denní pobyt, stravování a hygienu. Systém obvodových teras umožní všem uživatelům služeb přístup do

venkovního prostředí. Objekt po modernizaci bude určen zejména pro těžce postižené a imobilní uživatele služeb.

- V roce 2010 byla dokončena projektová dokumentace k vydání rozhodnutí o umístění stavby a v roce 2011 bude zahájeno stavební řízení.

PERSPEKTIVA (pohled od jihozápadu)



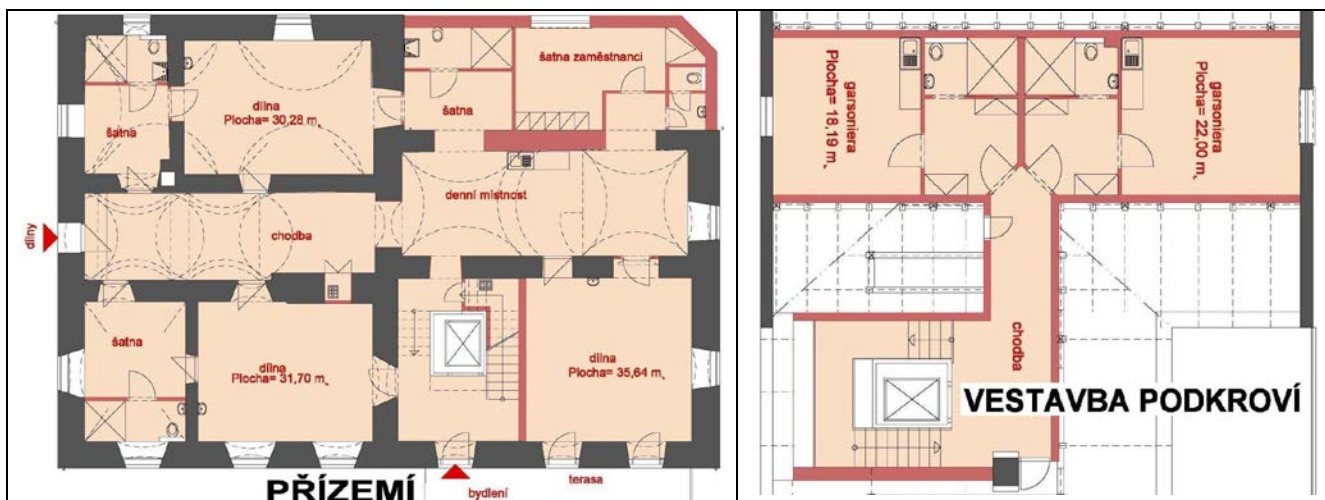
Rekonstrukce a nástavba objektu U Šimona - vizualizace

Dispozice 1.NP

DPH Žampach, Rekonstrukce a půdní vestavba objektu Na Výsluní (tzv. Důchod)

Rekonstrukce stávajícího objektu Na Výsluní („důchod“) v areálu Domova pod hradem Žampach pro potřebu transformace části kapacity pobytových služeb domova na služby ambulantní s využitím rekonstruovaných prostorů samostatného objektu pro nové typy služeb – sociálně - terapeutické dílny, odlehčovací služby a centrum denních služeb a současné vyřešení havarijního stavu budovy.

- V roce 2010 byla dokončena projektová studie s grafickým návrhem provedení stavby, na jaře roku 2011 bude dokončena projektová dokumentace a bude zahájeno stavební řízení



Rok 2011: 0. etapa Rekonstrukce/modernizace objektu Na Výsluní

V roce 2011 je plánováno vybudování části objektu - dle PD " Rekonstrukce a půdní vestavba objektu Na Výsluní - rozšíření budovy - zázemí, kde bude umístěno sociální zařízení pro klienty a zaměstnance. Stávající sociální zařízení je v havarijním stavu a kanalizace objektu je již neprůchodná - proto byla zvolena tato varianta postupné rekonstrukce objektu, přičemž projektová dokumentace s tímto počítá pro rok 2011 s investiční částkou 1 mil. Kč

Opravy nemovitěho majetku v roce 2010:

V roce 2009 byla v areálu DPH Žampach provedena rozsáhlá oprava místních komunikací, při které došlo k opravám a výměně silničních obrub a obnově asfaltové krytiny. Oprava komunikací pokračovala i v roce 2010, kdy byly dokončeny v hodnotě cca 150 tis Kč související opravy dešťových vpustí a provedena úprava odtoku povrchových vod v prostoru u stodoly.

Koncem roku 2009 uvolnil Pardubický kraj účelovou dotaci ve výši 2 787 tis Kč pro možnost financování a řešení oprav havarijních stavů nemovitěho majetku Domova pod hradem Žampach

v období 2009 – 2010. Za těchto finančních podmínek byly zahájeny opravy střešních konstrukcí budov areálu – výměny klempířských prvků a krytiny u budov, kde se nepředpokládá v brzké době zahájení celkových/ generálních oprav a konstrukce jsou v havarijním stavu. V roce 2010 byla dokončena oprava střešní konstrukce hospodářské budovy čp.4, při které byla kompletně vyměněna střešní krytina, klempířské prvky a vyměněny střešní okna, kde docházelo k častému zatékání do konstrukce. Cena prací dosáhla cca 480 tis Kč. Dále byla provedena kompletní rekonstrukce střešní krytiny na budově Stodola a Stáje v hodnotě cca 880 tis Kč a byly provedeny opravy omítek včetně sanačních a provedení vnějších nátěrů na budově čp.4 a oprava části chodníku u čp.4 v hodnotě cca 265 tis Kč a oprava vnějších omítek a klempířských prvků na budově Kotelna v hodnotě cca 260 tis Kč.

2.3 Úroveň bydlení a počty lůžek na pokojích

Stávající stav rozmístění lůžkové kapacity a počty lůžek dle oddělení (rekapitulace)

Oddělení	Celkem lůžek	Pokoj č.	Počet lůžek na pokoji	Umístění
Oddělení zámecká budova – III. NP				
Podkroví	13	1	1	budova Zámek
		2	2	
		3	2	
		4	2	
		5	2	
		6	2	
		7	2	
Oddělení zámecká budova – II. NP				
Východní	8	1	3	budova Zámek
		2	3	
		3	2	
Javorka	9	1	1	budova Zámek
		2	3	
		3	2	
		4	3	
U Patrika	4	1	1	budova Zámek
		2	1	
		3	1	
		4	1	
Habry	8	1	2	budova Zámek
		2	2	
		3	2	
		4	2	
Další oddělení mimo zámeckou budovu				
Na výsluní	13	1	4	Samostatná budova
		2	4	
		3	3	
		4	2	
U Šimona	28	102	2	Samostatná budova
		107	2	
		109	2	
		110	2	
		112	2	
		201	4	
		206	2	
		208	3	
		209	3	
		210	3	
		211	4	
		212	1	
Oddělení podporované bydlení				
Byty	14	1	3	Podporované bydlení – byty v areálu domova; byt č.p. 8
		2	3	
		3	2	
		4	2	
		5	2	
		6	2	

ADAM	6	1	2	Domky ve stráni - ADAM
		2	1	
		3	1	
		4	1	
		5	1	
KOLDA	5	1	1	Domky ve stráni - KOLDA
		2	2	
		3	2	
JOHANA	5	1	1	Domky ve stráni - JOHANA
		2	2	
		3	2	
VÍTEK	6	1	2	Domky ve stráni - VÍTEK
		2	2	
		3	1	
		4	1	
CELKEM	119	59	119	

2.4 . Stravování uživatelů služeb

Přehled přiřazení našich uživatelů služeb k jednotlivým druhům stravy - dietám k 31.12.2010:

Název druhu stravy (diety)	Počet uživatelů
Strava NUTRIČNI	1
Strava šetřící (dietní)	12
Strava racionální (normální)	102
Strava pro ležící	1
Strava diabetická	3
CELKEM	119

Komentář:

Uživatelům služeb našeho zařízení je zajištěna pestrá strava 4x-5x denně z vlastního stravovacího provozu. Strava je dostatečně energeticky vyvážená, bohatá na vitamíny a vlákninu, u malých dětí zaměřená na zvýšený příjem mléčných výrobků. Stravovací provoz zajišťuje předepsané dietní normy na stravu racionální, diabetickou, šetřící, bezlepkovou, stravu mixovanou, která odpovídá stanovené indikaci lékaře. Jídelní lístek je sestavován stravovací komisí, vedenou vrchní sestrou, vedoucí kuchařkou a skladní. Přihlíží se i na individuální požadavky uživatelů služeb, 5x týdně mají uživatelé možnost výběru ze dvou variant obědů, pomocí obrazového jídelníčku, které plně využívají.

2.5 Pracovní terapie (pracovně - výchovná a aktivizační činnost)

Přehled přiřazení uživatelů služeb k druhům pracovní, pracovně výchovné a aktivizační činnosti:

Centra aktivit – dílny:

Centrum aktivit	Zaměření činnosti	Počet přiřazených uživatelů
Keramická dílna	Výroba a zpracování keramické hlíny, produkce výrobků a drobných prezentačních i užitných předmětů	12
Dílna ručních prací, svíčkařská	Tato dílna se zabývá především zpracováním vosku a parafinu, výrobou dekoračních vonných svící a drobných dekoračních předmětů	17
Tkalcovská dílna	Kompletní zpracování příze, výroba ručně tkaných koberců a dekoračních výrobků z příze	1
CELKEM		30

Pomocné hospodářství:

Centrum aktivit	Zaměření činnosti	Počet přiřazených uživatelů
Rostlinná výroba	Toto centrum se zaměřuje zejména na rostlinnou a zeleninovou produkci, má v zařízení dlouholetou tradici	12
Chov koní a drobných domácích zvířat	Jedná se o chov dvou koní a osla (koní pro potřebu hiporehabilitačního a léčebného pedagogického ježdění)	13
CELKEM		25

Další pracovní skupiny:

Zaměření činnosti	Popis činnosti	Počet přiřazených uživatelů
Údržba areálu	Celoroční údržba travnatých ploch a komunikací v areálu a bezprostředním okolí, údržba a ošetřování dřevin v zámeckých parcích	7
Nákupní a donášková služba		8
CELKEM		15

Pracovní uplatnění u zaměstnavatele mimo domov:

zaměstnavatel	Zaměření činnosti	Počet přiřazených uživatelů
ZESPO Písečná	Pomocné práce úklidové a kampaňovité	5
Obec Žampach	Pomocné práce úklidové a kampaňovité	14
Cukrárna P.U.P.Ústí n.O.	Pomocné práce úklidové	4
Farma Líšnice	Farmářské a údržbářské práce	5
CELKEM		28

Komentář :

Pracovní, pracovně výchovná a aktivizační činnost tvoří významnou součást všedního života uživatelů služeb domova. Je rozvíjena a provozována pod odborným vedením, a to ve všech oblastech, které dokáže zařízení našeho typu poskytnout.

Veškerá činnost uživatelů služeb domova je zaměřena tak, aby napomáhala k spoluvytváření jejich životního prostředí – jejich domova (údržba areálu, úklid), ale také k jejich manuální činnosti a zručnosti a prezentaci domova vně zařízení – provoz aktivizačních center (keramická, svíčkařská, tkalcovská, pomocné hospodářství a dílna košíkářská).

Pracovní činnost v domově je formována do pracovních skupin, které jsou vedeny pracovníky sociálních služeb, odpovědnými za svěřený úsek (činnost).

Počet uživatelů služeb v jednotlivých skupinách se pohybuje v rozmezí cca 4 – 8, a to podle charakteru a množství práce, kterou je skupina pověřena.

V současné době se pracovní činnost realizuje v rámci 8 pracovních skupin, do nichž je zapojeno cca 68 uživatelů služeb domova (cca 61 %). Další dle možností, schopností a potřeby rozvíjejí své pracovní schopnosti a dovednosti pod vedením pedagogických pracovníků a pracovníků sociálních služeb, např. při sezónních pracích (sušení sena, úklid sněhu, sběr produktů pomocného hospodářství, atd.).

2.6 Výchova a vzdělávání

Přehled přiřazení uživatelů k druhům speciální výchovy a vzdělávání:

Výchova a vzdělávání v rámci výchovné péče (vzdělávací centra domova):

Zaměření / název třídy	Zaměření činnosti	Počet přiřazených uživatelů
„centrum - JOHANA“	Rozvoj a udržení znalostí a dovedností získaných během školní docházky	21
CELKEM		21

Vzdělávání v rámci plnění PŠD – ve třídách Speciální základní školy Ústí n. O. při domově:

Zaměření / název třídy	Zaměření činnosti	Počet přiřazených uživatelů
Rehabilitační třída	Povinná školní docházka	8
Třídy Speciální základní školy	Povinná školní docházka	6
Třída Mateřské školy	Předškolní výchova	1
CELKEM		15

Vzdělávání v rámci plnění PŠD – ve třídách Speciální základní školy Ústí n. O. při domově:

Zaměření / název třídy	Zaměření činnosti	Počet přiřazených uživatelů
Kurz na doplnění vzdělání na úrovni pomocné školy	Jeho absolvování je předpokladem pro další vzdělávání na Praktických školách	3
CELKEM		3

Vzdělávání navazující na PŠD– ve třídách Praktické školy a Odborných učilišť mimo domov:

Zaměření / název třídy	Zaměření činnosti	Počet přiřazených uživatelů
Odborné učiliště a praktická škola Žamberk	3- letý učební obor	3
CELKEM		3

Kvalifikační struktura pedagogických pracovníků v roce 2010:

Stupeň vzdělání	Obor / specializace	Počet
ÚSO	Vychovatel	3
VŠ - bakalářské	Speciální pedagog	1
VŠ - magisterské	Speciální pedagog	3
CELKEM		7

Kvalifikační struktura zaměstnanců sociálních služeb v roce 2010:

Stupeň vzdělání	Obor / specializace	Počet
Základní		3
Vyučen		27
ÚSO		18
VOV		1
CELKEM		49

Rozšiřování kvalifikace pedagogických pracovníků, zdravotních pracovníků a pracovníků sociálních služeb (kurzy, stáže, semináře):

Název	Obor / specializace	Počet účastníků
Schůzka týmu pro zavádění SQSS – 2x		19
Vzdělávání pracovníků v oblasti SQSS – 12x		317
Restrikce v praxi - 2x		24
Zaručený elektronický podpis		1
Nouzové a havarijní situace		1
Hygiena uživatelů		31
Supervize 4x	Supervize PSS	41
Downův syndrom		19
Školení řidičů – 2x		32
Kurz PSS		1
Mentální retardace		40
Katalog prací		1
Komunikace a spolupráce v týmu		15
Individuální plánování – 2x		33
Ajurvédská medicína		1
Školení managerů pro IP – 3x		29
Školení zdravotních pracovníků		8
SQSS		1
Standardy prakticky		4
Opatrovnictví		10
Péče o duševní zdraví pečujících		17
VOKS		1
Lidská práva		38
Úvod do problematiky manipulace		1
WORD pro začátečníky		7
Komunikace a spolupráce v týmu – 2x		16
Vývojová disfázie		1
Vzdělávání lidí s mentální retardací		21
Znak do řeči		1
Komunikace s klienty		4
Možnosti využívání orofaciální stimulace		1
Kurz na křovinořez		1
Vedení lidí		1
SQSS + IQSS		11
Ochrana práv		4
CELKEM		752

Domov vynaložil na školení zaměstnanců v hodnoceném období cca 126 421,00 Kč

2.7 Využití volného času - zájmová a kulturní činnost

Přehled přiřazení uživatelů služeb do organizovaných zájmových aktivit:

Zájmové aktivity	Popis činnosti	Počet přiřazených uživatelů
Kroužek hudebně – pohybový (taneční a dramatický)	Činnost zaměřena na přípravu reprezentačních vystoupení na soutěžích, přehlídkách, kulturních a společenských akcích	10
Kroužek hudební	Do činnosti jsou zapojeni též děti s postižením z rodin, kroužek se prezentuje při kulturních a společenských událostech	15

Kroužek tělovýchovný (vč. plavání)	Činnost zaměřena na přípravu v individuálních a kolektivních sportech na účast v systémech soutěží ČHSO (Českého hnutí speciální olympiády)	49
Hipoterapie	Léčebné, pedagogicko-psychologické a zájmové ježdění	13
Kroužek Anglického jazyka		10
Canisterapie		24
CELKEM		121

Komentář:

Součástí poskytované péče v domově je širší nabídka možností zájmových, kulturních, sportovních a rekreačních aktivit. Tyto činnosti navazují na výchovné, vzdělávací a pracovní zařazení našich uživatelů. Organizují se formou vhodně motivovaných, dobrovolných činností s možností osobního výběru dle schopností a zájmů. Hlavními organizovanými formami těchto činností je účast našich uživatelů v zájmových kroužcích a na akcích. Větší část těchto aktivit se organizuje mimo domov, vč. spolupráce s jinými zájmovými subjekty péče.

Přehled přiřazení našich uživatelů k zájmovým akcím dle druhu:

Zaměření akcí	Počet akcí
Sportovní akce	10
Kulturní a relaxační akce	33
Rekreační – pobytové	18
CELKEM	61

Výpis celodenních a vícedenních zájmových akcí uživatelů v r. 2010

Akce / název	odchod	příchod	počet dní	účastníků
SO - Malá Úpa	10.1.2010	15.1.2010	5	6
Pobyt – Říčky v O.h.	23.1.2010	31.1.2010	8	13
Valentýnský ples Svitavy	11.2.2010	11.2.2010	1	25
České Meziříčí – ples	4.3.2010	4.3.2010	1	29
Speciální olympiáda - Choceň	10.3.2010	10.3.2010	1	11
Festival Semily	13.4.2010	13.4.2010	3	9
NOVA – Chceme žít s Vámi	20.4.2010	20.4.2010	1	57
Pochod Kolem Hnátnice	25.4.2010	25.4.2010	1	16
Běh Javorkou	2.5.2010	2.5.2010	1	8
ZOO Brno	5.5.2010	5.5.2010	1	11
Běh na Rozárku	7.5.2010	7.5.2010	1	7
Pouť Letohrad	13.5.2010	13.5.2010	1	19
SH Trhová Kamenice	17.5.2010	21.5.2010	4	7
Westernový den Vochtánka	22.5.2010	22.5.2010	1	8
Pochod Kolem Letohradu	22.5.2010	22.5.2010	1	4
SH Tloskov	25.5.2010	27.5.2010	3	7
Mental Power festival Praha	3.6.2010	6.6.2010	3	9
Mosty Přerov	4.6.2010	4.6.2010	1	9
Rehabilitační tábor Pastviny	7.6.2010	12.6.2010	5	17
Přehazovaná Dřevěnice 2010	11.6.2010	13.6.2010	3	5
Rehabilitační tábor Pastviny	14.6.2010	19.6.2010	5	3
Městské historické slavnosti Letohrad	19.6.2010	19.6.2010	1	7
Výlet se psy	21.6.2010	21.6.2010	1	12
Piknik Opočno	24.6.2010	34.6.2010	1	39
Letiště Hradec Králové	26.6.2010	26.6.2010	1	7
LSO Praha	1.7.2010	4.7.2010	3	6
Výlet Častolovice	2.7.2010	2.7.2010	1	8
Výlet Lanšperk	14.7.2010	14.7.2010	1	14
Výlet Kudowa Zdroj	14.7.2010	14.7.2010	1	7
Country Vochtánka	17.7.2010	17.7.2010	1	3
ZOO Dvůr Králové n. L.	19.7.2010	19.7.2010	1	6
ZOO Dvůr Králové n. L.	22.7.2010	22.7.2010	1	7
Anenská pouť	25.7.2010	25.7.2010	1	4
Výlet Boskovice	8.8.2010	8.8.2010	1	7
Výlet Pastviny	12.8.2010	12.8.2010	1	10

Výlet Hradec Králové	13.8.2010	13.8.2010	1	4
Výlet Poděbrady	20.8.2010	20.8.2010	1	7
Cihelna Králíky	21.8.2010	21.8.2010	1	3
Šiklův Mlýn	24.8.2010	24.8.2010	1	7
Pobyt Beskydy	28.8.2010	4.9.2010	7	18
Den otevřených setkání Kunvald	29.8.2010	29.8.2010	1	4
Přehazovaná Kvasiny	3.9.2010	3.9.2010	1	5
Pouť Žamberk	5.9.2010	5.9.2010	1	4
Testy zdatnosti Letohrad	8.9.2010	8.9.2010	1	18
Výlet Konopiště	8.9.2010	8.9.2010	1	6
Handicap fisch cup 2010	11.9.2010	11.9.2010	1	4
Pobyt Svatka	13.9.2010	19.9.2010	6	10
Běh T. Foxe	16.9.2010	16.9.2010	1	4
Pobyt Sedloňov	18.9.2010	25.9.2010	7	10
Pobyt Jizerské hory	2.10.2010	8.10.2010	6	20
Pobyt Šumava	2.10.2010	8.10.2010	6	1
Mariánské Lázně	9.10.2010	16.9.2010	7	21
Rytmus Rokytnice v O. h.	12.10.2010	12.10.2010	1	3
Sportovní odpoledne ASPV-Letohrad	21.10.2010	21.10.2010	1	22
Výlet Brno	3.11.2010	3.11.2010	1	6
Country bál - Lukavice u RK	4.11.2010	4.11.2011	1	40
Pobyt Velké Losiny	7.11.2010	13.11.2010	6	12
Ukázka výcviku koní - Litomyšl	8.11.2010	8.11.2010	1	4
Stolní tenis Dvůr Králové n. L.	12.11.2010	14.11.2010	2	3
Pobyt Ramzová	4.12.2010	10.12.2010	6	5
Pobyt Plasnice	4.12.2010	10.12.2010	6	20

Přehled hlavních akcí Domova pod hradem Žampach s širší účastí veřejnosti v r. 2010 :

SOBOTA 8. KVĚTNA 2010 OD 8.00 HODIN
Areál Domova pod hradem na Žampachu
STANOVIŠTĚ
DÁLKOVÉHO POCHODU A CYKLISTICKÉ JÍZDY
PŘES TŘI HRADY
Ž A M P A C H

SOBOTA 5. ČERVNA 2010 OD 13.00 HODIN
Areál Domova pod hradem na Žampachu
ZÁMECKÁ SLAVNOST
Den otevřených dveří

PÁTEK 11. – NEDĚLE 13. června 2010
Areál TJ DŘEVĚNICE U JIČÍNA
NÁRODNÍ TURNAJ ČESKÉHO HNUTÍ SPEC. OLYMPIÁD
PŘEHAZOVANÁ

* akci pořádá z pověření prezidia ČHSO Domov pod hradem Žampach *

*předpokládaná účast 35 sportovních klubů z ČR * 350 sportovců *

* sportovní a mimosportovní program *

SOBOTA 10. července 2010 od 12.00 HODIN
v přírodních prostorách zámeckého parku u zahradního altánu
Domova pod hradem na Žampachu
LETNÍ HUDEBNÍ FESTIVALPOD HRADEM ŽAMPACH

SOBOTA 21. SRPNA 2010 OD 13.00 HODIN
V přírodních prostorách zámeckého parku u zahradního altánu
Domova pod hradem na Žampachu.
ŽAMPAŠSKÁ POUŤ SV. BARTOLOMĚJE
od 13.00 hodin - mše v kapli sv. Bartoloměje - slouží p. farář Oldřich Kučera

STŘEDA 1. PROSINCE 2010 OD 18.00 HODIN
V přírodních prostorách zámeckého parku u zahradního altánu
Domova pod hradem na Žampachu
ŽIVÝ BETLÉM

STŘEDA 1. PROSINCE 2010 OD 19.00 HODIN

Kaple sv. Bartoloměje na Žampachu

PRVNÍ VÁNOČNÍ KONCERT

PÁTEK 3. PROSINCE 2010 OD 19.00 HODIN

Kaple sv. Bartoloměje na Žampachu

DRUHÝ VÁNOČNÍ KONCERT

PĚVECKÝ SBOR „CORALE“ ŽAMBERK

Plán hlavních akcí Domova pod hradem Žampach s širší účastí veřejnosti na r. 2011 :

SOBOTA 7. KVĚTNA 2011 od 8.00 HODIN

Areál Domova pod hradem na Žampachu

STANOVISTĚ ŽAMPACH

**DÁLKOVÉHO POCHODU a CYKLISTICKÉ JÍZDY PŘES TŘI HRADY
OPĚT TRASY SE STARTEM A CÍLEM V AREÁLU ZÁMKU ŽAMPACH**

Pěší: 5, 15 km (5 km vhodná pro rodiče s dětmi)

Cyklotrasy: 20 až 60 km (vhodné pro rodinnou cykloturistiku)

* kulturní program * turistické známky, razítka aj. * výrobky dílen domova*

* zábava pro malé i velké * občerstvení * hudba k tanci a poslechu*

SOBOTA 28. KVĚTNA 2011 od 13.00 HODIN

Areál Domova pod hradem na Žampachu

ZÁMECKÁ SLAVNOST

Den otevřených dveří

* kulturní program * nabídka výrobků dílen domova*

* atrakce pro malé i velké * občerstvení * hudba k tanci a poslechu*

PÁTEK 10. – NEDĚLE 12. června 2011

Areál TJ DŘEVĚNICE U JIČÍNA

NÁRODNÍ TURNAJ ČESKÉHO HNUTÍ SPEC. OLYMPIÁD

PŘEHAZOVANÁ

* akci pořádá z pověření prezidia ČHSO Domov pod hradem Žampach *

* předpokládaná účast 35 sportovních klubů z ČR * 350 sportovců *

* sportovní a mimosportovní program *

Bližší k tomu: <http://www.specialolympics.cz/index.htm>

SOBOTA 16. ČERVENCE 2011 od 12.00 HODIN

v přírodních prostorách zámeckého parku u zahradního altánu

Domova pod hradem na Žampachu

LETNÍ HUDEBNÍ FESTIVAL

POD HRADEM ŽAMPACH

* sedmý ročník malého hudebního festivalu s doprovodným kulturním programem *

* občerstvení * vstupné 100,-Kč/dospělí * děti a ZP zdarma *

Více z programu letního hudebního festivalu 2010 - zde .

<http://www.uspza.cz/festival>

SOBOTA 27. SRPNA 2011 od 13.00 HODIN

v přírodních prostorách zámeckého parku u zahradního altánu

Domova pod hradem na Žampachu

ŽAMPAŠSKÁ POUŤ sv. BARTOLOMĚJE

od 13.00 hodin - mše v kapli sv. Bartoloměje - slouží p. farář Oldřich Kučera

* kulturní program * nabídka výrobků dílen domova*

* občerstvení * hudba k tanci a poslechu *

STŘEDA 7. PROSINCE 2011

od 18.00 hodin

v prostorách zámeckého parku u zahradního altánu

Domova pod hradem na Žampachu

ŽIVÝ BETLÉM

průvod venkovanů s dary k jesličkám a příjezd Tří králů v podání obyvatel domova

STŘEDA 7. PROSINCE 2011

od 19.00 hodin

Kaple sv. Bartoloměje na Žampachu

PRVNÍ VÁNOČNÍ KONCERT

vystoupení pěveckého sboru

Po celou dobu konání akcí prodej občerstvení a nabídka výrobků z dílen center aktivit domova

PÁTEK 9. PROSINCE 2011

od 19.00 hodin

Kaple sv. Bartoloměje na Žampachu

DRUHÝ VÁNOČNÍ KONCERT

vystoupení pěveckého sboru „CORALE Žamberk“ Po celou dobu konání akcí prodej občerstvení a nabídka

výrobků z dílen center aktivit domova

2.8 Další specifické formy sociální péče, služeb a aktivit domova

Při domově vyvíjí bohatou činnost Sportovní klub Radost Žampach (SK Radost Žampach), který je registrovaným členem a jedním ze zakládajících členů Českého hnutí speciálních olympiád. SK Radost Žampach sdružuje ve svých řadách sportovce a trenéry zimních i letních speciálně olympijských disciplín za účelem pravidelné přípravy (tréninku) členů a jejich účasti v systému speciálně olympijských soutěží v tuzemsku a v zahraničí.

Další neméně významnou organizací, která již mnoho let úspěšně spolupracuje s naším zařízením a podílí se na značném množství pořádaných akcí pro uživatele našeho zařízení (rehabilitační pobyty, rekreace, taneční, výlety, atd.) je Sdružení pro pomoc mentálně postiženým v Ústí nad Orlicí.

Asociace sportů pro všechny v Letohradě je další organizací, která nám pomáhá při organizaci různých akcí (dětský den, Běh Naděje, sportovní odpoledne, výlety, atd.).

Domov však spolupracuje s celou řadou dalších větších či menších organizací nebo dobrovolníků podílejících se na zpříjemnění života našich uživatelů služeb.

II. ZDRAVOTNÍ PÉČE A FYZIOTERAPIE

1. Zdravotní péče

1.1 Ambulantní péče

Lékařská zdravotní péče:

Lékařská péče je zajištěna pravidelně všem uživatelům smluvním lékařem – MUDr. Nosálovou z Letohradu, která k nám dojíždí 1x týdně a je zároveň naší závodní lékařkou. Péči o klienty dětského věku zajišťuje MUDr. Stejskalová z Letohradu, která k nám dojíždí 1x měsíčně, 2x týdně dojiždíme do stomatolog. ordinace k MUDr. Karáskové do Letohradu. Psychiatrickou péči zajišťuje MUDr. Štorek, který k nám dojíždí 1x měsíčně z Chocně. Další odborná vyšetření jsou prováděna ve spádových specializovaných pracovištích.

Středně zdravotnická péče:

V zařízení je poskytována komplexní zdravotní, ošetrovatelská a rehabilitační péče. V každé směně pracují dvě všeobecné sestry odborně způsobilé k výkonu zdravotnického povolání podle zákona o nelékařských povolání (č.96/2004 Sb.). Zajišťují zdravotní péči dle ošetrovatelského plánu v celém zařízení. Dle ordinace lékaře poskytne zdravotní péči, nebo zajistí přivolání pohotovostní služby či rychlé zdravotní pomoci. Od 1/2007 se stávají účinnými ustanovení zákona č.108/2006, o sociálních službách, a zákona č.109/2006Sb., kterým se mění některé zákony v souvislosti s přijetím zákona o sociálních službách, která upravují úhradu ošetrovatelské a rehabilitační zdravotní péče v zařízeních pobytových služeb. Naše zařízení uzavřelo k 1.1.2007 se zdravotní pojišťovnou VZP ČR a ZP MV ČR „Zvláštní smlouvu“ a od 6/2009 i s pojišťovnou OZP.

Podmínkou je, že odborně způsobilý zaměstnanec poskytuje péči na základě ordinace ošetřujícího lékaře, provádí nasmlouvané výkony a vede o tom prokazatelný záznam v ošetrovatelské a zdravotní dokumentaci.

Vedoucí zdravotního úseku zodpovídá za poskytování zdravotní péče, za dodržování hygienických předpisů v domově. Informuje nejbližší příbuzné o vážném zdravotním stavu uživatelů, pokud tak neučiní přímo lékař. Zodpovídá za celkový rozpis služeb, za vedení dokumentace zdravotní, ošetrovatelské, vede dokumentaci očkování, preventivní prohlídky, zajišťuje ortopedické a inkontinentní pomůcky, zdravotní materiál, kompenzační pomůcky, dodávku léků z lékárny, objednává klienty na odborná vyšetření. Zodpovídá za stravovací provoz dodržování HACCP.

Přehled dispenzarizované péče v odborných ambulancích

Dispenzarizovaná péče			Počet vyšetření
Neurologická amb.	MUDr. Chaloupka		35x
Diabetologická amb.	MUDr. Vítek	2 uživatelů	20x
Interní ambulance	MUDr. Vítek	1 uživatel	2x
Urologická amb.	Ústí nad Orlicí	9 uživatelů	73x
ORL	Ústí nad Orlicí	1 uživatel	15x
Onkologie	Ústí nad Orlicí	1 uživatel	2x
Alergologie	MUDr. Koblasa	2 uživatelé	4x
Kardiologie	MUDr. Kodítek	2 uživatelé	2x
Gynekologie	MUDr. Slezáková	6 žen	9x
Oční amb.	MUDr. Čížek	8 uživatelů	8x
Oční amb.	MUDr. Eisenvork	10 uživatelů	25x
Protetika	Hradec Králové, Skuteč	8 uživatelů	6x
DZO – ortop. obuv	Zlín		9x
Mamologická poradna	Ústí nad orlicí	1 žena	1x

Odborná vyšetření	Počet vyšetření
Ultrazvuk, RTG	21x
Chirurgická amb.	20x
Traumatologická amb.	13x
EEG vyš.	20x
Praha, Motol, Kardiologie	1x
Stomatologie Ústí nad Orlicí	1x
Stomatologie Pardubice	1x
ORL	10x
Endoskopie	1x
Ortodoncie	20x

sesterské výkony (odbornost 913)

- Zavedení nebo ukončení odborné zdr.péče, administrativní činnost 4x
- Ošetřovatelská intervence
- Aplikace inzulínu 2x denně - Aplikace injekcí i.m. 531x
- Podávání léků, mastí 36 500x
- Péče o ránu 20x
- Podávání klyzma, péče o permanentní katetry a stomie 850x
- Komplex- odběr biologického materiálu 250x
- Evidence ošetřovatelské, rehabilitační, zdravotní dokumentace
- Ošetření stomíí 365x

1.2 Hospitalizace uživatelů služeb domova ve zdravotnických zařízeních

Název oddělení	Počet uživatelů	Počet dní hospitalizace
Nemocnice Ústí nad Orlicí		
Dětské oddělení	2	85
Chirurgické oddělení (ARO)	2	18
Interní oddělení (JIP)	2	34
ORL	0	0
Urologie	2	14
Neurologie	2	8
Nemocnice FN HK		
	1	14
Psychiatrická léčebna		
Havlíčkův Brod	2	75
Opařany	3	108
FN Motol	1	3

1.3 Hygienický standard

Úklid je zajišťován dle typu oddělení úklidovou službou, nebo v rámci aktivizačních činností uživateli služeb.

Úklid, osobní hygiena, převlékání lůžek, manipulace s čistým a špinavým prádlem je prováděna dle denních, týdenních, měsíčních a čtvrtletních harmonogramů práce.

V pomocných provozech, v kuchyni, v prádelně apod. si zajišťují úklid příslušní zaměstnanci.

1.4 Vzdělávání zdravotnických zaměstnanců

- Odborné semináře sester a fyzioterapeutky - interní: 6x ročně

- Zdravotnický tisk: Sestra, Zdravotní noviny

Rozšiřování kvalifikace zdravotnických pracovníků:

Kurzy, stáže, semináře:

Název	Počet SZP
Restrikce v praxi	7
Měkké techniky	1
Vykazování péče	5
Restriktivní opatření	4
Používání inkontinentních pomůcek	6
Vedení ošetřovatelské dokumentace	7
Nutriční péče	2
Restriktivní opatření	6
Psychiatrická konference	6
Celkem	44

2. Fyzioterapie

2.1 Zaměření a využití jednotlivých forem fyzioterapie

Fyzioterapie a léčebný tělocvik je v domově zajištěn kvalifikovanými fyzioterapeutkami. Dle ordinace ošetřujícího lékaře provádí rehabilitaci a o svých výkonech vede potřebnou dokumentaci, výkony vykazuje na pojišťovnu. K dispozici je místnost na vodoléčbu s masážní vanou a vířivkou, místnost na elektroléčbu, velká a malá tělocvična s vybavením. Máme k dispozici ribstoly, magnetoterapii, elektroléčbu a ultrazvukovou terapii, různé menší vibrační a masážní přístroje, solux, míčky, lavatermy, rehabilitační balóny, rotoped, šlapadla, pomůcky na jemnou motoriku, aromaterapii.

Tělocvičnu dále využívají klienti s oddělení, zájmové kroužky, škola.

III. HOSPODAŘENÍ

1. Výnosy

1.1 Celkové příjmy organizace v Kč

rok	příjmy od klientů (ubytování a strava)	příjmy od klientů závislosti	dotace MPSV ČR	příspěvek zřizovatele	příjmy od zdravotních pojišťoven	ostatní příjmy	celkem
2009	8 272 822	10 673 511	11 617 000	9 404 730	4 543 405	2 301 135	46 812 603
2010	9 057 847	11 093 214	13 730 000	5 067 171	3 195 069	4 186 816	46 330 117
PLÁN 2011	9 015 000	10 516 000	13 500 000	6 700 000	3 000 000	1 967 000	44 698 000

1.2 Příspěvek na provoz - přehled za období v Kč

rok	státní dotace	přísp. na prov. zřizovatele	státní dotace Úřad práce, obce	celkem	
2009	11 617 000,00	9 404 730,00	124 500,00 9 000,00	21 155 230,00	Z toho TIC 23 230,00
2010	13 730 000,00	5 067 171,00	85 500,00 8 000,00	18 890 671,00	Z toho TIC 16 171,00
PLÁN 2011	13 500 000,00	6 700 000,00	0	20 200 000,00	

1.3 Vyhodnocení průběhu a úrovně příjmů z vlastní činnosti organizace v souladu s rozpočtovou skladbou (nedaňové příjmy)

1.3.1 Příjem z hlavní činnosti – úhrady

Hlavním příjmem Domova pod hradem Žampach jsou úhrady uživatelů služeb za pobyt a příspěvek na péči.

rok	příjmy z úhrad	příspěvek na péči	CELKEM
2007	7 152 338,00	5 162 860,00	12 315 198,00
2008	7 167 353,00	8 474 707,00	15 642 060,00
2009	8 272 822,00	10 673 511,00	18 946 333,00
2010	9 057 847,00	11 093 214,00	20 151 061,00
PLÁN 2011	9 015 000,00	10 516 000,00	19 531 000,00

1.3.2 Příjem od zdravotních pojišťoven

Dalším příjmem Domova pod hradem Žampach jsou příjmy zdravotních pojišťoven

Celkový přehled plateb VZP ČR za rok 2010

MĚSÍC	příjem od VZP ČR
01/2010	257 317,20
02/2010	218 961,90
03/2010	190 062,90

04/2010	187 171,20
05/2010	175 581,90
06/2010	177 714,00
07/2010	171 973,80
08/2010	183 163,50
09/2010	238 982,40
10/2010	238 532,40
11/2010	208 616,40
12/2010	232 454,70
cestovní náhrady VZP 2010	6 475,20
celkem	2 487 007,50

Celkový přehled plateb ZP MV ČR za rok 2010

MĚSÍC	příjem od ZP MV ČR
01/2010	35 991,90
02/2010	16 919,10
03/2010	18 999,90
04/2010	21 364,20
05/2010	29 165,40
06/2010	29 276,10
07/2010	32 093,52
08/2010	30 874,13
09/2010	34 488,99
10/2010	37 274,14
11/2010	43 401,17
12/2010	35 888,77
doúčtování	1 992,27
celkem	367 729,59

Celkový přehled plateb OZP ČR za rok 2010

MĚSÍC	příjem od OZP ČR
01/2010	28 823,40
02/2010	23 146,20
03/2010	25 732,80
04/2010	25 112,70
05/2010	22 168,80
06/2010	24 401,70
07/2010	30 833,82
08/2010	30 224,16
09/2010	35 760,24
10/2010	33 614,10
11/2010	29 434,32
12/2010	31 079,70
celkem	340 331,94

1.3.3 Rozbor příjmů plynoucích z prodeje investičního majetku (kapit. příjmy)

V roce 2010 jsme neuskutečnili žádný prodej investičního majetku.

1.3.4 Komentář a vyčíslení výnosů z mimorozpočtových zdrojů - např. dotace na opravy a údržbu, převody z fondu organizace včetně zapojení těchto prostředků v nákladové části rozpočtu.

V roce 2010 naše organizace obdržela investiční dotaci ve výši **600 000,00 Kč** pro zajištění financování na akce: pořízení konvektomatu ve výši 450 000,00 a opravy nemovitého majetku Pk. Termín použití a vyúčtování do 30.11.2011.

V roce 2010 zapojila naše organizace fond reprodukce majetku na opravy a údržbu havarijních stavů budov domova v celkové částce 2 279 617,49 Kč.

1.3.5 Příjem z doplňkové činnosti

Příspěvková organizace Pardubického kraje Domov pod hradem Žampach v souladu s ustanovením § 27 odst. 2 písm. g) zákona č. 250/2000 Sb., o rozpočtových pravidlech územních rozpočtů, ve znění pozdějších předpisů, vykonává v rámci podpory sociální integrace uživatelů sociálních služeb tuto doplňkovou činnost:

- a) provozování místního Informačního centra s přístupem veřejnosti k internetu (prodej upomínkových předmětů a drobného občerstvení, poskytování služeb – kopírování, telefonní a faxovací služby, průvodcovská činnost – místní Arboretum a místní památky, pořádání kulturně společenských akcí)
- b) prodej výrobků z vlastních dílen a produktů z pomocného hospodářství
- c) prodej stravy pro cizí strážníky
- d) provozování údržby veřejné zeleně a prostranství.

Tyto činnosti provádí Domov pod hradem Žampach na základě zvláštního oprávnění.

Celkový přehled nákladů a výnosů doplňkové činnosti:

rok	náklady	výnosy	hospodářský výsledek
2008	351 108,96	507 607,70	156 498,74
2009	395 907,65	535 380,00	139 472,35
2010	389 359,03	574 517,00	185 157,97
PLÁN 2011	255 000,00	281 000,00	26 000,00

1.3.6 Přijaté dary a přehled dárců

Dary jsou přijímány na základě vystavených darovacích smluv. Domov pod hradem Žampach dar přijímá pro Pardubický kraj k využití pro svou činnost v souladu se zřizovací listinou organizace. Dary se člení na věcné (v podobě předmětů či služeb) a dary finanční. Dary mohou být vymezeny dárce jako „účelové“ (vyhrazeny ke konkrétnímu použití), vždy však ve prospěch péče uživatelů služeb domova. Dary jsou vedeny v evidenci přijatých darů. Domov je osvobozen od platby daně darovací a nepodává příznání k dani darovací. Domov pod hradem Žampach zajišťuje různé formy informace a propagace dárců na veřejnosti a poděkování za poskytnutou podporu a dary. Finanční dary slouží zejména k rozšíření možnosti kulturního využití uživatelů a zajištění fungování a rozvoje léčebného pedagogicko psychologického ježdění (LPPJ) a k dalším účelům vymezeným dárce.

Přehled o přijatých darech a dárcích za období roku 2010

Rekapitulace přijatých darů dle druhu (celkem přijato za období od 1.1.2010 do 31.12.2010)	
Druh daru	Finanční hodnota daru
Finanční bonus	73 265,00
Dar na účet Finančních darů - rezervní fond	39 500,00
Dar hotově do pokladny Finančních darů - rezervní fond	47 918,00
Dar poskytnuté služby uživatelům služeb	0,00
Dar poskytnuté služby domovu	4 552,00
Dar věcný pro využití u uživatele služeb	280 462,00

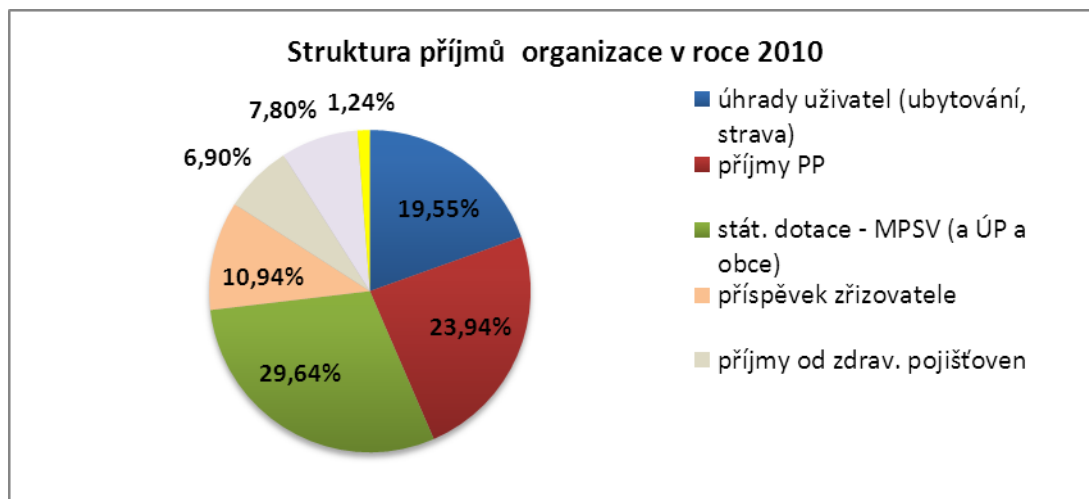
Dar věcný do majetku organizace	42 804,00
Dar nepeněžní ostatní	0,00
CELKEM	488 501,00

Přehled dárců za období roku 2010 dle data			
Datum	Dárce	Obsah daru	Hodnota daru
15.1.2010	Zahrádkáři Dolní Dobrouč	finanční dar neúčelový	3 000,00
31.1.2010	Semileas Semily	bonus	19 854,00
26.1.2010	Rollerová J. Ústí nad Orlicí	prádlo na oddělení	0,00
11.2.2010	Pokladnička Masopust	finanční dar neúčelový	2 201,00
18.3.2010	Letohradské gymnázium	finanční dar neúčelový	2 150,00
23.3.2010	Čes.feder.potr.bank Praha	věcný sklad potravin	624,00
27.3.2010	Klub důchodců Letohrad	věcný Velikonoční sladkosti	0,00
29.4.2010	Ekola České Libchavy	finanční dar Dřevěnice 2010	2 000,00
31.3.2010	MěÚ Žamberk	drobný materiál Dřevěnice 2010	0,00
31.5.2010	H.R.G.Tiskárna Litomyšl	drobný materiál Dřevěnice 2010	0,00
31.5.2010	SOR Libchavy	drobný materiál Dřevěnice 2010	0,00
31.5.2010	Mediate, s.r.o.	věcný čaje na ZS 2010	0,00
31.5.2010	Cukrárna Doleček Le	sladkosti ZS 2010	0,00
31.5.2010	Lékárna U Kosmy Letohrad	drobný materiál ZS 2010	0,00
11.5.2010	Semileas Semily	finanční dar vzdělávání zam.	5 000,00
12.5.2010	Conel s.r.o. ÚO	finanční dar Dřevěnice 2010	2 000,00
3.6.2010	Malby a nátěry Hnátnice	finanční dar LHF 2010	3 000,00
2.6.2010	Hugli Zásmyky	věcný dar nugetky ZS 2010	0,00
4.6.2010	MěÚ Ústí n.Orlicí	drobný materiál Dřevěnice 2010	0,00
4.6.2010	Semileas Semily	bonus	18 978,00
4.6.2010	Kimberly Clark Prahak	majetek Thonometr	3 680,00
4.6.2010	Tomanová J. Žamberk	finanční dar LHF 2010	1 000,00
4.6.2010	GE Money Bank	drobný materiál ZS 2010	0,00
9.6.2010	Kubík Litomyšl	drobný materiál Dřevěnice 2010	0,00
9.6.2010	USSPA Dol.Dobrouč	drobný materiál Dřevěnice 2010	0,00
9.6.2010	Stavona Čes.Libchavy	drobný materiál Dřevěnice 2010	0,00
11.6.2010	Korado Česká Třebová	drobný materiál Dřevěnice 2010	0,00
14.5.2010	Pokladnička Přes tři hrady	finanční dar neúčelový	101,00
7.6.2010	Nowako Kralupy n.Vltavou	věcný nanuky sklad potravin	352,00
17.6.2010	Semileas Semily	finanční dar LHF 2010	10 000,00
25.6.2010	Kandela Žamberk	finanční dar LHF 2010	1 000,00
31.5.2010	Nábytek Kosařovi Žamberk	finanční dar LHF 2010	2 000,00
9.7.2010	Kubík Litomyšl	věcný Matonni LHF 2010	331,00
9.7.2010	Bapa Letohrad	věcný bagety LHF 2010	0,00
15.7.2010	LPS Média Ústí n.Orl.	finanční dar LHF 2010	2 000,00
19.7.2010	A.B.V. Ústí n.Orl.	finanční dar LHF 2010	2 000,00
26.7.2010	Zahrádkáři Dolní Dobrouč	finanční dar neúčelový	1 000,00
2.8.2010	Stapo Ústí n.Orlicí	finanční dar LHF 2010	2 500,00
10.8.2010	Semileas Semily	bonus	16 864,00
23.8.2010	Pokladnička Pouť 2010	finanční dar neúčelový	1 242,00
3.9.2010	Pokladnička	finanční dar neúčelový	1 000,00
1.10.2010	Pachtová L. Dol.Újezd	finanční dar neúčelový	5 000,00

13.9.2010	Isolit Bravo Jablonné n.Orl.	věcný dar kuch.potřeby	3 159,00
7.10.2010	Pokladnička ZŠ Letohrad	finanční dar neúčelový	87,00
10.10.2010	Ge Money Ústí n.Orl.	věcný - nábytek	11 556,00
15.10.2010	Hanušová M. Lovosice	věcný - stromy Arboretum	0,00
15.10.2010	Suchomelová Alena	věcný - strom Arboretum	0,00
10.11.2010	Mediate, s.r.o.	věcný čaje	29 271,00
31.10.2010	Semileas Semily	bonus	17 569,00
1.12.2010	Kovář J. Sloupnice	finanční dar neúčelový	10 000,00
1.12.2010	Pokladnička Ván.koncert 2010	finanční dar neúčelový	1 140,00
26.11.2010	KČT TJ Sokol Sopotnice	finanční dar neúčelový	5 000,00
26.11.2010	Čev.M.Ústí n.Orl.	finanční dar neúčelový	3 000,00
20.12.2010	Zahradkáři Dolní Dobrouč	finanční dar neúčelový	2 000,00
23.12.2010	P.F. Brno Řečkovice	majetek - magnetoter. Stroj VIERA	38 500,00
23.12.2010	Novotný L. Žamberk	služba - školení zaměstnance	4 552,00
17.12.2010	Sloupenský Ústí nad Orlicí	materiál Ván.besídka 2010	1 730,00
22.12.2010	Intergal METAL SYSTEMS Praha	finanční dar neúčelový-pokladnička	10 800,00
8.12.2010	Bohemik Opočno	věcný sklad potravin mlíčka	3 827,00
23.12.2010	Halbrštát M. Ústí n.Orl.	finanční dar neúčelový	700,00
28.12.2010	Pokladnička TIC	finanční dar neúčelový	1 133,00
6.12.2010	Vyhánálek Michal Žamberk	věcný hračky	5 000,00
6.12.2010	Pokladnička Ván.koncert 2010	finanční dar neúčelový	1 337,00
31.12.2010	Lékárna U Kosmy Letohrad	doplátky na lécích	225 236,00
31.12.2010	Pokladnička	finanční dar neúčelový	4 027,00
CELKEM			488 501,00

Struktura příjmů organizace v roce 2010

	druh příjmu	Kč	%
	úhrady uživatel (ubytování, strava)	9 057 847	19,55%
	příjmy PP	11 093 214	23,94%
	stát. dotace - MPSV (a ÚP a obce)	13 730 000	29,64%
	příspěvek zřizovatele	5 067 171	10,94%
	příjmy od zdrav. pojišťoven	3 195 069	6,90%
	ostatní příjmy	3 612 299	7,80%
	dopl. činnost	574 517	1,24%
	celkem	46 330 117	100,00%



1.3.7 Grantové a jiné finanční zdroje Domova pod hradem Žampach
V roce 2010 jsme zpracovali tyto žádosti o grant nebo dotaci z jiných zdrojů:

Žádosti o granty v roce 2010					
název projektu	Grant,dotace	podáno - měsíc	požadavek/Kč	dotace	čerpáno/datum
Restaurování oltáře	MKČR	5/2010	270 000,00	0,00	0,00
Žádost o magnet. kruh VIERA	Projekt RENAISSANCE	8/2010	přístroj	přístroj v hodnotě 38.500 Kč	ANO 12/10
Kulturní aktivity LHF	MKČR	9/2010	147 000,00	0,00	0,00
Zdravé stromy pro zítřek	Nadace partnerství	11/2010	ošetření lípy	ošetření lípy	ANO 5-6/2011
Žádost o cenu ERSTE	Nadace ERSTE	11/2010	cena	výsledky v 2/2011	0,00

2. Náklady

2.1 Struktura nákladů a výnosů

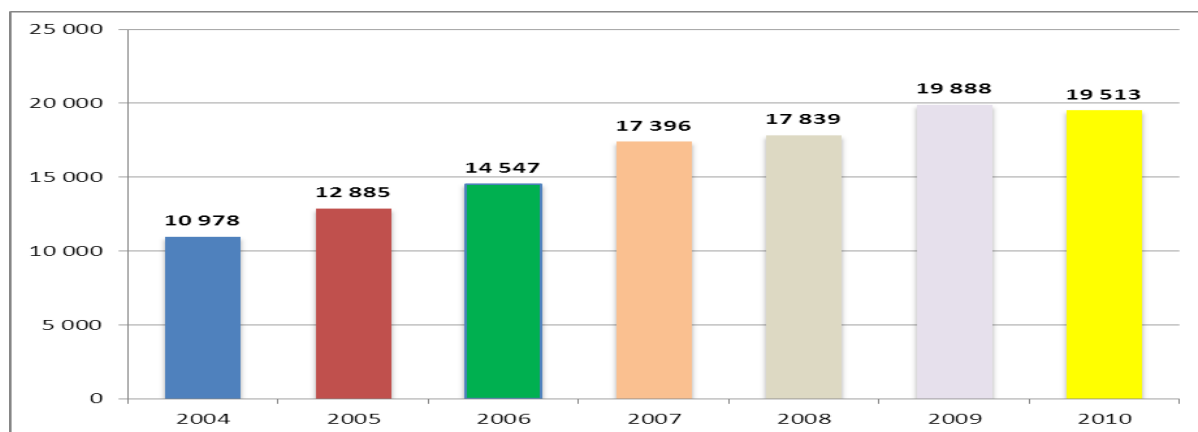
Organizace v roce 2010 hospodařila se státní dotací **13 730 000,00 Kč** a příspěvkem na provoz **5 067 171,00** z příjmů z úhrad a z příspěvků na péči **20 151 061,00 Kč**, z příjmů zdravotních pojišťoven **3 195 069,03 Kč** a z ostatních příjmů **4 186 815,79 Kč** (z toho ÚP 85 500,00 příspěvek Obce 8 000,00 zúčtování fondů 2 344 809,49 úroky 150.604,36 aktivace 26 076,50 fakultativní činnost 187 918,00, příspěvek do FKSP 390 252,00 Kč a ostatní příjmy) s dosažením celkových výnosů **46 330 116,82 Kč**

Celkové náklady organizace činily **46 149 239,67 Kč**.

Organizace v rámci těchto výnosů a nákladů dosáhla vyrovnaného hospodářského výsledku ve výši **180 877,15 Kč** včetně zapojení fondu reprodukce majetku a rezervního fondu (viz. přehledové tabulky dále).

Náklady na plat přehled za období: rok 2004 - 2010 v tis Kč

období	počet zaměstnanců	průměr plat Kč	roční náklad v tis Kč (vč. ONN)
2004	63,8	13 959	10 978
2005	70,9	15 066	12 885
2006	75,7	15 929	14 547
2007	83,6	17 173	17 396
2008	86,2	17 084	17 839
2009	91,3	18 100	19 888
2010	90,2	18 027	19 513



MZDOVÉ NÁKLADY - PŘEHLED PRŮMĚRNÝCH PLATŮ DLE SKUPIN ZAMĚSTNANCŮ 2008 - 2010

rok	Zdravotní	sociální prac.	Speciální pedagog	přímá obsluž. činnost	Vychovatel	THP	dělníci	CELKE M prům. plat Kč	CELKEM NÁKLAD Kč	počet zaměst LIMIT zřiz. tis.	Přep.p oč. zaměst. t. skuteč
2008	23 734	17 121	18 734	15 071	17 965	22 544	11 636	18 222	17 663 563	86	86,20
2009	25 646	18 521	19 735	15 292	19 050	24 665	13 517	20 178	19 833 724	91	91,30
2010	29 963	18 692	15 325	16 545	15 325	26 314	13 400	18 027	19 633 087	92	92,28
plán 2011									20 413 000	92	

Přehled hospodaření organizace včetně stavu finančních fondů za 5let v tis.					
Ukazatel	*2006	***2007	2008	2009	2010
Náklady PO - účtová třída 5 celkem	31 319	42 078,41	46 405,34	46 673,13	46 149,23
z toho: Spotřeba materiálu (číslo účtu 501)	5 522	8 175,03	10 087,94	6 668,78	6 576,13
Spotřeba energie (číslo účtu 502)	1 940	1 824,77	2 707,44	3 445,72	3 305,30
Opravy a udržování (číslo účtu 511)	930	2 006,55	3 095,94	4 475,11	3 934,72
Cestovné (číslo účtu 512)	54	85,90	35,20	30,53	31,55
Náklady na reprezentaci (číslo účtu 513)	0	0,00	5,96	7,12	9,75
Náklady – prodané zboží DČ(číslo účtu 504)	0,00	118,21	106,75	105,10	113,97
Ostatní služby (číslo účtu 518)	1 567	2 460,09	3 173,23	2 288,00	2 573,69
Mzdové náklady (číslo účtu 521)	14 547	17 396,25	17 838,95	19 887,80	19 633,09
v tom: mzdové náklady	14 464	17 173,00	17 655,32	19 818,69	19 494,16
Dodržení limitů - prostředků na platy	14 603	17 609,00	18 222,00	19 940,00	20 178,00
ostatní osobní náklady	83	178,37	183,63	54,62	120,50
Zákonné sociální pojištění (číslo účtu 524)	5 070	6 054,69	6 221,53	6 418,24	6 655,36
Zákonné sociální náklady (číslo účtu 527)	289	343,77	353,11	396,66	390,25
Ostatní sociální náklady (číslo účtu 528)	0	0,00	0,00	31,12	40,47
Daně a popl. (součet ú.č. 531, 532, a 538)	0	6,00	3,51	0,8	4,81
Jiné ostatní náklady (číslo účtu 54.)	121	036,49	****.077,46	161,75	186,69
Odpisy dlouhod. majetku (číslo účtu 551)	1 279	1 570,66	1 698,32	2 756,38	2 694,15
Výnosy z činnosti PO – úč. tř. 6 celkem	31 341	42 078,41	46 544,14	46 812,60	46 330,12
z toho: Tržby z prodeje služeb (č. účtu 602)	8 259	15 076,10	18 467,14	24 252,64	24 057,25
Tržby za prodané zboží (číslo účtu 604)	0,00	180,10	140,45	150,53	162,28
Jiné ostatní výnosy(součet účtů číslo 64.)	273	1 055,86	899,28	1 012,71	2 816,32
Aktivace + 601	120	393,71	226,04	241,14	252,98
Tržby z dlouhod.majetku (č. účtu 651)	0	0,00	5,00	0,35	0
Tržby z prodeje ost. maj. (číslo účtu 65.)	0	0,00	5,00	0,35	0
Vlastní příjmy - mezisoučet	8 652	16 705,77	19 756,22	25 657,37	27 288,83
Státní dotace a příspěvek na provoz(číslo účtu 671,672) celkem	22 689	25 372,64	26 787,92	21 155,23	18 890,67
z toho: státní dotace vč.SROP	22 567	19 680,00	19 117,43	11 617,00	13 730,00
z toho: příspěvek na provoz vč.SROP,	0,00	1 114,40	8 529,91	9 413,70	5 67,17
z toho: státní dotace ÚP	123	0,00	65,00	124,50	85,5
dotace na neinv. náklady (ISPROFIN)	0,00	0,00	0,00	0,00	0
Použití prostředků rezervního fondu (648 010) vč. darů	43	329,06	147,97	362,14	466,28
Použití prostř. FRIM do údržby majetku (648 020)	88	519,94	323,96	532,40	2 279,62
Hospodářský výsledek před zdaněním	22	0,00	138,80	139,47	180,88
Daň z příjmu (č.účtu 591)	0,00	0,00	0,00	0,00	0
Hospodářský výsl. po zdanění	22	0,00	138,80	139,47	180,88
Doplňkové údaje:					
Stav FO (č. účtu 411) k 31.12. roku	Viz.níže	Viz.níže	Viz.níže	Viz.níže	Viz.níže

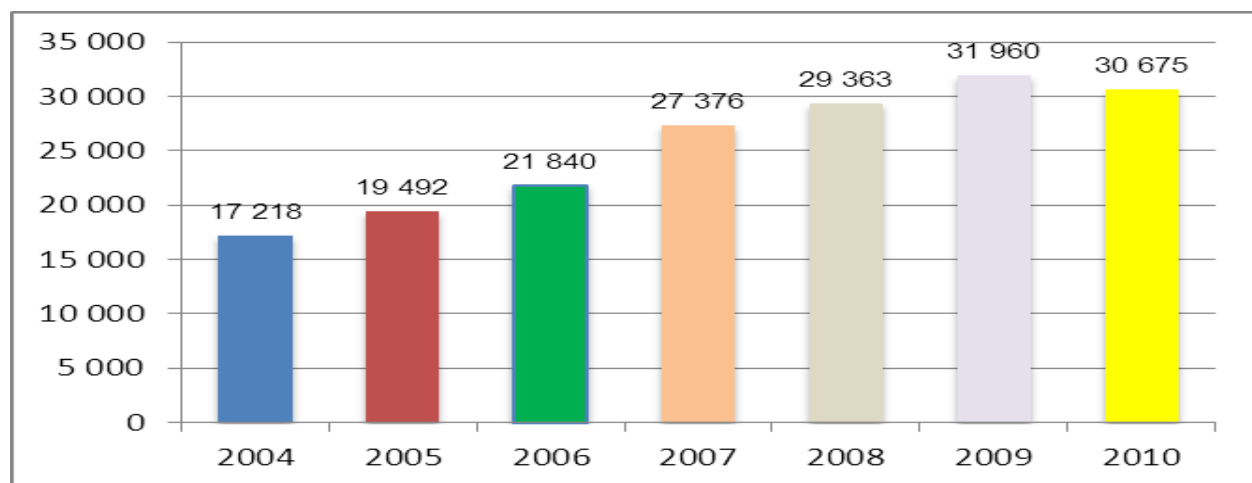
Stav FR (č. účtu 414).k 31.12. roku	Viz.níže	Viz.níže	Viz.níže	Viz.níže	Viz.níže
Stav FRIM (č. účtu 416) k 31.12. roku	Viz.níže	Viz.níže	Viz.níže	Viz.níže	Viz.níže
Stav FKSP (č. účtu 412) k 31.12. roku	Viz.níže	Viz.níže	Viz.níže	Viz.níže	Viz.níže
Prům.evid.počet zam.přepčt.na pl. zaměst.	75,7	83,56	86,2	91,30	92,28

*rok 2006 včetně MRP ÚO, včetně SROP a včetně neinvestiční dotace na vybavení CHB

včetně MRP, * rok 2007 vč .SROP, vč DČ, **** vč. nařízeného odvodu SROP, *****vč .darů

Průměrné běžné neinv. náklady na lůžko a měsíc přehled za období: 2004 - 2010 v Kč

	období	průměr Kč lůžko / měsíc	Kč neinvestiční náklad celkem / rok
	2004	17 218	24 586 817
	2005	19 492	27 834 026
	2006	21 840	31 188 031
	2007	27 376	39 092 410
	2008	29 363	41 929 910
	2009	31 960	45 638 393
	2010	30 675	43 804 430



Zůstatky a čerpání fondů organizace přehled v Kč rok 2010:

Fond	stav k 1.1.2010	čerpání	tvorba (mimo HV)	příděl z HV 2010	stav k 31.12.2010
RF ze zlepš. Výsl.(413)	317 521,11	0,00	-149 851,06	0,00	167 670,05
RF z ost. titulů Dary (414)	0,00	-65 192,00	266 741,41	0,00	201 549,41
Fond reprodukce majetku (416)	4 667 837,18	-4 160 095,49	3 294 147,60	0,00	3 801 889,29
Fond odměn (411)	155 032,51	0,00	110 000,00	0,00	265 032,51
FKSP (412)	608 560,60	-551 627,16	390 252,00	0,00	447 185,44
Celkem	5 748 951,40	-4 776 914,65	3 911 289,95	0,00	4 883 326,70

2.2 Náklady na zahraniční pracovní cesty

Vyčíslení a zhotovení celkových finančních nákladů vynaložených na zahraniční pracovní cesty, příp. další zahraniční aktivity.

V roce 2010 se neuskutečnila žádná zahraniční pracovní cesta. V rámci spolupráce s partnerským zařízením DSS Alia Bardějov se uskutečnil společný pobyt v ČR.

2.3 Náklady na nájemné

Vyčíslení nákladů na nájemné náklady nájemného podporovaného bydlení činily v roce 2010 **17.760,00 Kč** - nájemné bytovka Žampach čp. 8.

2.4 Investiční majetek – přehled pořízených investic

Název investice	z FRIM v Kč	z toho v Kč		Přímá investice Pk nebo ISPROFIN	Z daru
		Dotace zřizovatele	Státní účelová dotace		
		*2 364 697,90			
Úprava projektu Centrum	18 000,00				

zahrada					
Navýšení operační paměti PC serveru	77 131,00				
Technické zhodnocení VW Caddy	223 285,00				
Zemní práce komunikace v DPH	463 752,00				
Traktor HUSQUARNA	60 310,00				
Půdní prostory - kotelna	94 757,17				
Klempířské práce - kotelna	49 656,00				
Malování Podkroví, Habry	79 937,00				
Fasáda Výsluní	95 967,42				
Malby schodiště chodby Šimon	57 257,00				
El. Instalace skleník	292 214,00				
Oprava osvětlení kanceláře	64 781,00				
Oprava koupelny Šimon	218 350,00				
Pořízení nového AUS VW Caddy	510 000,00	510 000,00			
El. Pračka do prádelny	336 000,00	336 000,00			
Dokumentace nástavba Šimon	192 000,00	192 000,00			
Oprava dešťové kanalizace	147 206,00	147 206,00			
Oprava střechy stáje II.část	219 506,00	219 506,00			
Oplocení Výsluní	12 576,00	12 576,00			
Nátěr fasády-admin budova	30 081,00	30 081,00			
Oprava chodníku u čp. 4	95 247,85	95 247,85			
Oprava omítek -třída SZŠ ÚO	52 609,34	52 609,34			
Oprava omítek budova čp. 4	63 480,56	63 480,56			
Oprava omítek-zadní vchod k prádelně	23 090,28	23 090,28			
Oprava omítek horní parkán k brance	23 809,81	23 809,81			
Oprava koupelny PB velký byt	18 763,18	18 763,18			
Oprava skleník - tabule skla	22 571,00	22 571,00			
Oprava střechy stodola	257 623,62	257 623,62			
Oprava omítek kotelna	110 993,26	110 993,26			
Oprava střechy stáje	240 000,00	240 000,00			
Oprava střechy Výsluní	9 140,00	9 140,00			
CELKEM	4 160 095,49	2 364 697,90			0,00

*Celková dotace do investičního fondu dle 4. Změny závazných ukazatelů schválená RPK dne 5.9.2009 byla ve výši 2 787 000,00 Kč s možností čerpání do 30.9.2010. Částka 422 302,10 Kč byla vyčerpána na opravy nemovitého majetku v r. 2009.

2.5 Předpokládaný vývoj činnosti účetní jednotky

2.5.1 Finanční výhled

Rozpočtový výhled na rok 2011 až 2014 - vzájemné finanční vztahy mezi Pk a PO Pk

Dům pod hradem Žampach	příspěvek na provoz				dotace na investice				odvody z provozu		ostatní odvody	
	pol. 5331				pol. 6351				pol. 2122		pol. 2123	
	r. 2011	r. 2012	r. 2013	r. 2014	r. 2011	r. 2012	r. 2013	r. 2014	r. 2011	r. 2012	r. 2011	r. 2012
	20 900	23 635	23 172	25 463	20 270	33 485	33 851	17 298	0	0	300	0
z toho neinv.dotace	700	1 900	350	1 500								
z toho státní dotace	13 500	10 500	11 025	11 576								
z toho dotace Pk	6 700	11 235	11 797	12 387								

2.5.2 Z rozvojových cílů organizace

Pro potřebu řízení dalšího rozvoje organizace je zpracován samostatný dokument Strategické, rozvojové cíle Domova pod hradem Žampach na období výhledu 3 – 5 let v obsahu závislém zejména na prioritách rozvoje sociální služby stanovených organizací zřizovatelem Pardubickým

krajem.

Základní priority dalšího rozvoje organizace:

1. Cíle a opatření na zkvalitňování služby domova pro osoby se zdravotním postižením

1.1 Zkvalitňování systému poskytovaných služeb

Další zkvalitňování systému poskytovaných sociálních služeb v DPH Žampach je založeno na procesu naplňování standardů kvality sociálních služeb (dále jen SQSS) dle Zákona č. 108/2006Sb. v DPH Žampach, a to zejména prostřednictvím zavádění závazných pracovních postupů dle vnitřních pokynů, pravidel a metodik poskytování služby.

1.2 Zkvalitňování prostorových podmínek poskytovaných pobytových služeb

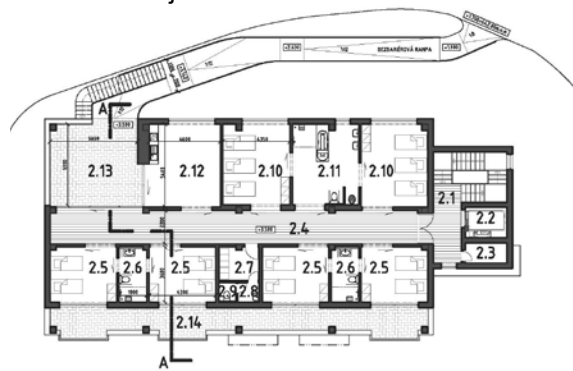
Prioritou v oblasti zkvalitňování prostorových podmínek poskytovaných pobytových služeb je dokončení tzv. následných etap modernizace DPH Žampach. Základním cílem DPH Žampach je realizace investičního záměru Rekonstrukce a nástavba objektu „U Šimona“ (dříve tzv. pavilon).

Tato priorita je registrovaným investičním záměrem (PUR) Pardubického kraje.

PERSPEKTIVA (pohled od jihozápadu)



Rekonstrukce a nástavba objektu U Šimona - vizualizace



Dispozice 1.NP

2. Cíle a opatření pro transformaci tohoto zařízení, doplněním nových typů služeb

2.1 Základní vymezení oblastí transformace

Prioritou v oblasti transformace DPH Žampach, zařízení t.č. s jediným druhem poskytované sociální pobytové služby - domova pro osoby se zdravotním postižením s kapacitou 119, je doplnění nových druhů poskytovaných služeb, a to:

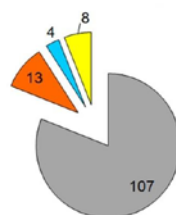
- chráněné bydlení
- sociálně terapeutické dílny
- odlehčovací služby

Současně koncepce počítá s tím, že dojde v závislosti na vývoji reálných potřeb a poptávky po příslušném druhu služeb k postupnému snížení původní kapacity hlavního druhu služeb, a to ze 119 na 107. Zavedením dalších druhů služeb dojde k celkovému nárůstu uživatelů služeb (na 132 celkem), avšak nárůst se týká především služeb nepobytových.

Cílový stav	
Struktura poskytovaných služeb	Počet
Domov pro osoby se zdrav. postižením	107
Sociálně terapeutické dílny	13
Odlehčovací služby	4
Chráněné bydlení	8

celkem: 132

změny v poskytovaných sociálních službách (transformace služeb)

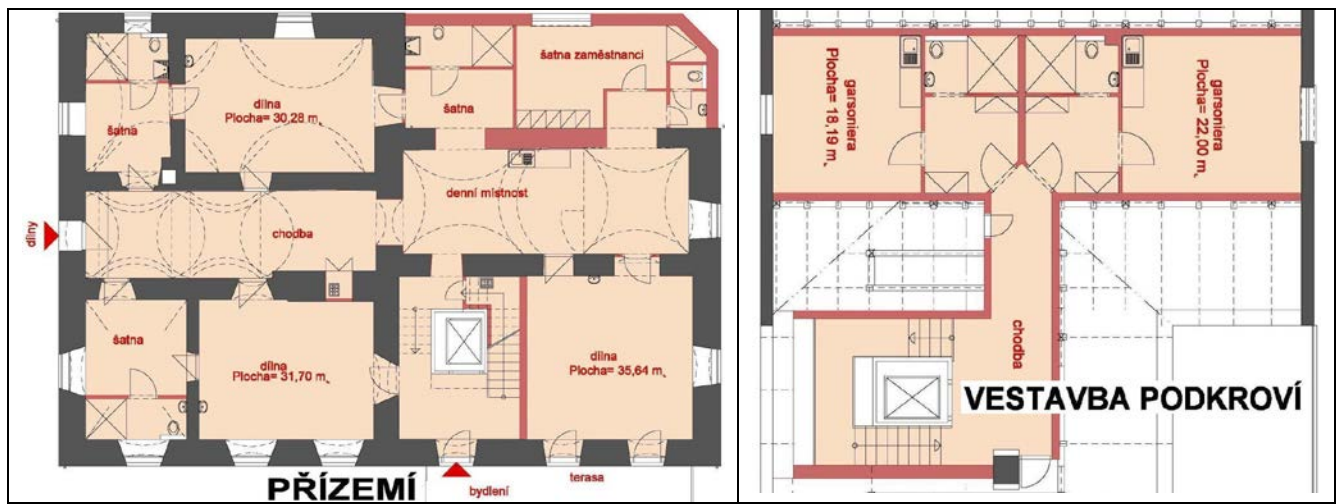


2.1.1 Služba chráněného bydlení

Návrh koncepce dalšího rozvoje počítá se zaregistrováním této nové služby (od 1.1.2011), a to s kapacitou 4. Cílem je provozování služby chráněného bydlení ve výhledu celkem ve 3-4 malometrážních bytech umístěných v bytových domech v běžném společenském prostředí, a to ve městě Žamberk nebo Letohrad. Počítá se s tím, že bude nadále využíván stávající byt pronajatý od obce Žampach v bytovce na Žampachu (kapacita 4), který by sloužil jako startovací byt služby chráněného bydlení, pro potřebu intenzivní přípravy uživatelů služeb pro život v chráněném bydlení ve městě.

2.1.2 Služba sociálně terapeutické dílny a odlehčovací služby

Návrh koncepce dalšího rozvoje počítá také se zaregistrováním uvedených nových služeb, a to s kapacitou 13 pro sociálně terapeutické dílny a s kapacitou 4 pro odlehčovací služby. Cílem je provozování těchto služeb ve stávajícím objektu domova – objekt „Na Výsluní“ (dříve tzv. důchod), který by prošel celkovou rekonstrukcí a modernizací za tímto účelem.



2.6 Organizační složka organizace v zahraničí

Domov pod hradem Žampach nemá Organizační složka podniku v zahraničí.

IV. ČINNOSTI V OBLASTI OCHRANY ŽIVOTNÍHO PROSTŘEDÍ

1. Likvidace odpadu

Organizace má uzavřenou smlouvu o likvidaci odpadů s firmou Ekola České Libchavy, s.r.o. Komunální odpad je ukládán do velkoobjemového kontejneru, jehož odvoz zajišťuje firma Zespo Písečná a.s. Organizace provádí třídění komunálního odpadu. Plasty jsou ukládány do průhledných PE pytlů, shromažďovány na určeném místě a jednou za měsíc odváženy v rámci svozů plastových odpadů v Obci Žampach zajišťované firmou Ekola České Libchavy, s.r.o. Sklo je ukládáno do kontejnerů a odvoz zajišťován dle potřeby. Nebezpečný zdravotní odpad je dle základních bezpečnostních a zdravotních požadavků shromažďován v k tomu určených obalech a čtyřikrát do roka odvážen dle smlouvy s Ekolou České Libchavy, s.r.o. Ostatní velkoobjemový odpad a elektro odpad je odvážen dvakrát do roka Ekolou České Libchavy, s.r.o. zajišťován Obcí Žampach.

2. Čistička odpadních vod

Dle zákona o životním prostředí bude v roce 2011 vybudována tlaková kanalizace přivedená na čistírnu odpadních vod v sousední obci Písečná v rámci programu údržby a rozvoje („PUR“) nemovitého majetku Pardubického kraje jako priorita č.1 Domova pod hradem Žampach „DPH Žampach, zatrubnění odtoku odpadních vod z ČOV, ekologické opatření – současně s investicí obce Žampach , tlaková kanalizace do ČOV Písečná“

V. KONTROLNÍ ČINNOST

1. Vnitřní kontrolní systém - interní audit

Pro rok 2010 byl ročním plánem naplánován a dne 18.11.2010 vykonán audit se zaměřením na stravovací provoz, normy pro stravování. Účelem prováděného auditu bylo prověření dodržování norem pro stravování a způsob ukládání potravin. Byla prověřena výše úhrady za stravování uživatelů služeb.

Závady neshledány

Zápis ze dne: 19.11.2010

2. Kontroly jiných kontrolních orgánů

2.1 Dne 24.2.2010 byla provedena v Domově pod hradem Žampach tematická kontrola dodržování povinností stanovených předpisy o požární kontrole dle ustanovení § 31 odst. 2 zákona o požární ochraně. Kontrolu provedli zástupci z oddělení prevence HZS Pardubického kraje, územní odbor Ústí nad Orlicí.

Závady nebyly shledány

Zápis ze dne: 22.3.2010

2.2 Dne 30.4.2010 proběhla v Domově pod hradem Žampach kontrola na úseku sociálních služeb, kterou provedli na základě pověření ředitele KÚ Pk č. 67/2010 ze dne 16.4.2010 pracovníci odboru sociálních věcí. Předmětem kontroly byla Dokumentace o poskytování sociální služby (SQ č.6) - aktuální stav.

Závažné nedostatky nebyly shledány
Protokol ze dne 3.5.2010

2.3 dne 23.6.2010 bylo provedena kontrola dle s cílem získat podklady pro kontrolu vyúčtování a činnosti v souvislosti s úhradou zdravotní péče z veřejného zdravotního pojištění za období od 10/2009 do 12/2009. Šetření provedla MUDr. Jitka Chládková, pracovnice VZP ČR, územní pracoviště Ústí nad Orlicí. Záznam o skutečnostech zjištěných šetřením v pobytovém zařízení sociálních služeb z 23.6.2010
Revizní zpráva č. 78150/70 ze dne 29.6.2010

2.4 Dne 4.11.2010 byla v Domově pod hradem Žampach provedena kontrola dodržování povinností stanovených v nařízení Evropského parlamentu a Rady ES orgánem Krajské hygienické stanice Pk se sídlem v Pardubicích, územní pracoviště Ústí nad Orlicí, oddělení hygieny výživy.
Zjištění – závažné nedostatky neshledány
Pokuty neuloženy
Protokol o kontrolním zjištění ze dne 4.11.2010

2.5 Dne 25.10.2010 byla zahájena následná veřejnosprávní finanční kontrola.
Předmětem kontroly: Kontrola poskytnutých prostředků z rozpočtu Pk v roce 2009 a to účelové dotace na investice na zajištění financování na akce: pořízení prádelenského stroje, na nákup osobního automobilu, na zpracování PD k územnímu řízení akce Modernizace a nástavba budovy U Šimona a opravy nemovitého majetku Pk.
Závady a zjištění popsány v protokolu o výsledku kontroly ze dne 12.11.2010

2.6 Dne 23.11.2010 byla provedena kontrola plnění stanovených opatření z protokolu 81/2009
Částečně splněno, nový termín 30.6.2011
Interní sdělení ze dne 8.12.2010

3. Opatření přijatá k výsledkům kontroly

Kontrolami nebyly shledány závažné nedostatky. Pro realizaci ev. dílčích nápravných opatření byly stanoveny příslušné harmonogramy a zpracovány zprávy o jejich plnění.

Závěr:

Tato výroční zpráva se uveřejňuje způsoby dle § 21a zákona 563/1991 o účetnictví v platném znění, a to společně s účetní závěrkou uložení do sbírky listin obchodního rejstříku (předáním rejstříkovému soudu). Dále je znění výroční zprávy publikováno na veřejných www stránkách Domova pod hradem Žampach: www.uspza.cz.

Zprávu o činnosti a hospodaření za rok 2010 předkládá:

PaedDr. Luděk Grätz
ředitel domova

V Žampachu dne 4.03.2011

Příloha zprávy:

Výběr z fotodokumentace Domova pod hradem Žampach