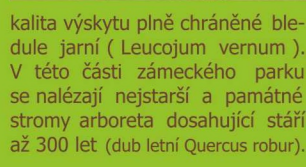


Dolní část arboreta – „dolní“ zámecký park

Tuto část zámeckého parku naleznete ve směru od zámku pod silnicí a má rozlohu více než 2 ha. Je naším záměrem i v této části vybudovat poznávací okruh protože je zde nově vysazeno velké množství dřevin sbírkového významu, ale v současnosti nejsou označeny.

Například v bažinatém prostoru u „rybníčku“ jsou vysazeny sbírkové druhy vrb (Salix), olše (Alnus) a zejména pak tisovec (Taxodium) a metasequoje (Metasequoia). Dále se v dolním parku nalézá sbírka dřevin rodu javor (Acer), smrk (Picea) a jasan (Fraxinus) a dřeviny náročnější svým vzrůstem na prostor. V místě u **Pěti dubů** se nachází lo-



dub letní (Quercus robur)



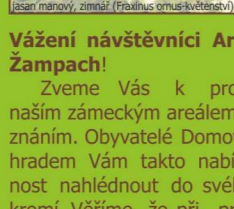
bledule jarní (Leucocorymbium vernum)



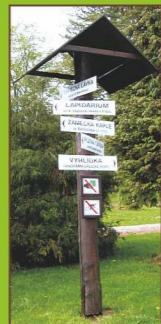
dub letní (Quercus robur)



dub bahenní (Quercus palustris)



dub letní (Quercus robur)



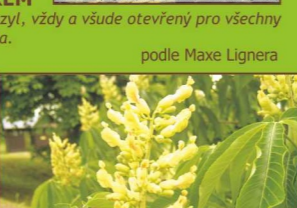
skupina dubů v dolní části arboreta (Quercus robur)



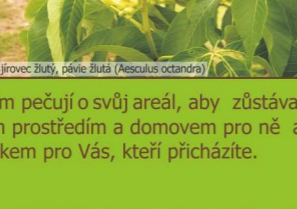
dub letní (Quercus robur)



dub letní (Quercus robur)



dub letní (Quercus robur)



dub letní (Quercus robur)

ZÁVĚREM

Jediný azyl, vždy a všude otevřený pro všechny je příroda.

podle Maxe Lignera

Vážení návštěvníci Arboreta Žampach!

Zveme Vás k procházce naším zámeckým areálem za poznáním. Obyvatelé Domova pod hradem Vám takto nabízí možnost nahlédnout do svého soukromí. Věříme, že při prohlídce oceníte jejich úsilí a snahu, s jakým pečují o svůj areál, aby zůstal hezkým životním prostředím a domovem pro ně a příjemným zážitkem pro Vás, kteří přicházíte.

V regionu Pardubického kraje máte právě u nás ojedinelou možnost seznámit s mnoha zajímavými druhy dřevin, vč. zástupců cizokrajných rodů, které v našich podmínkách postupně zdomácnují, a to prostřednictvím informačního systému, který byl realizován v rámci projektu a za finanční spoluúčasti prostředků Evropské unie. Naším záměrem je realizovat pro vás arboretum odpovídající standardům členu Unie botanických zahrad České republiky.



Rostliny, keře a stromy jsou živými organismy nezbytnými také pro náš život. Zvláštní úctu člověka si zasluhují stromy. Svě koruny vytvářejí po desítky a stovky let. Střídají jednotlivá vegetační období, zapisují i náš čas do svých kmenů.

Záleží na Vašem zájmu kudy povedete procházku naším areálem a parky, kde se zastavíte pro odpočinek či potěšení z chvilky klidu pod korunami stromů.

Každý zájemce je u nás celoročně vítán, ať již přijde cíleně za účelem získání informací o dřevinách nebo je účastníkem některé z pořádaných akcí či pouze náhodně procházejícím turistou.

Žádáme Vás o dodržování návštěvního řádu a o ohleduplnost k přírodě i našim obyvatelům.

Těšíme se na Vaši návštěvu!

KONTAKTNÍ ÚDAJE:
Domov pod hradem Žampach IČ: 00854271 (Rejstříkové číslo památky 4167/3)
Turistické informační centrum Žampach
Žampach č.p. 1, 564 01 Žamberk
E-mail: info@uspza.cz
Telefon: mobil (+420) 604 846 410 nebo linka č. 124
Telefonní ústředna: (+420) 465 618 184, GSM: (+420) 603 569 564
FAX (server): (+420) 465 618 010, Server SMS: (+420) 605 244 309
Ředitel domova: (+420) 465 635 220
Informace: www.uspza.cz, E-mail: uspza@uspza.cz



Informační systém Arboreta Žampach byl realizován v rámci projektu "Domov pod hradem Žampach, veřejné centrum aktivit a odpočinku "Zahrada Žampach" - veřejné aktivity", který byl spolufinancován Evropskou unií - Evropským fondem pro regionální rozvoj.

Domov pod hradem Žampach Arboretum Žampach

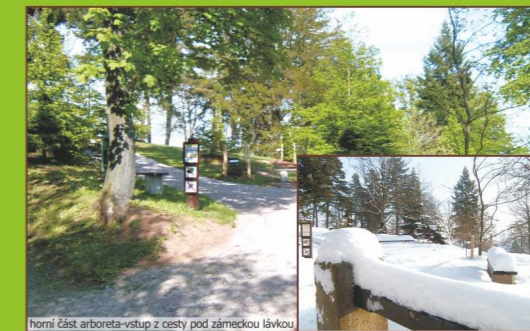
člen Unie botanických zahrad České republiky



sazanik květnatý (Calycanthus floridus)

Arboretum Žampach a zámecké parky jsou státem chráněnou kulturní památkou v péči Domova pod hradem Žampach-domova pro osoby se zdravotním postižením, příspěvkové organizace Pardubického kraje. Na ploše cca 4 ha je více než 600 druhů a kultivarů dřevin, tabulový informační systém a poznávací okruh.

www.uspza.cz/arboretum



ÚVODEM
"Všechny knihy zežloutnou, ale kniha přírody má každý rok nové, nádherné vydání."
H. CH. Andersen

Již ve starověku lidé shromažďovali nejen užitkové, ale i okrasné rostliny pro obživu i zkrášlení svého okolí. První zahrady byly zakládány v Mezopotámii, Egyptě, Číně, Řecku.

Ve středověku vznikaly zahrady shromažďující rostliny zejména ve vztahu k lékařství, nejčastěji u klášterů v Itálii, Švýcarsku a Francii. První zahrada na českém území shromažďující léčivé rostliny vznikla v r. 1350 - Hortus Angelicus v Praze.

S rozvojem cestování a poznávání jiných kultur a krajů se začaly objevovat v zahradách rostliny do té doby neznámé, exotické. V 17. a 18. století byly zahrady zaměřeny na výuku (botanické zahrady při universitách). Výzkum rostlin si vyžádal účelové uspořádání rostlin, začalo studium dle zeměpisného původu i ekologického významu.



skupina dubů v dolní části arboreta (Quercus robur)

Souběžně s klasickými botanickými zahradami začínají vznikat koncem 18. století a v průběhu 19. století arboreta a krajinářské parky zohledňující estetické vlastnosti dřevin.

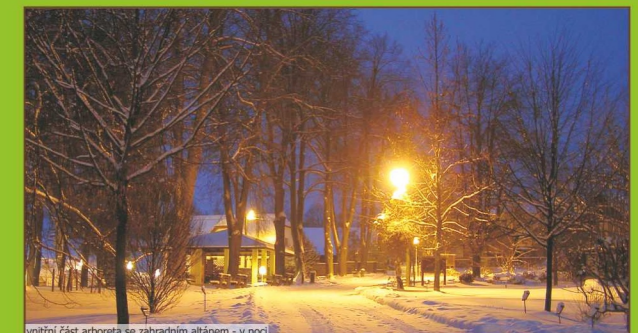
Arboretum (z latinského arbor=strom) je sbírka živých dřevin, resp. botanická zahrada specializující se na výzkum a pěstění dřevin. Mívá buď parkovou úpravu nebo může být výsadba prováděna podobně, jako je tomu u zakládaných lesních porostů, např. u arboret, sloužícím k výzkumným účelům. Arboretum může být specializované na jednotlivé rody (čeledi apod.) jako dendrologická sbírka, na dřeviny určitého území, nebo může být všeobecné, zaměřené na všechny dřeviny bez rozdílu. Arboreta vědecko - výzkumná kladou důraz především na přesný původ rostlin, jejich dokonalou evidenci, pravidelné sledování a vyhodnocování.

Arboreta okrasného typu kladou důraz především na zahradní architekturu a jsou odborně méně náročná. Velmi rozšířená jsou arboreta při různých odborných školách, sloužící jako didaktická pomůcka při výuce a poznávání cizích druhů.

Termín 'arboretum' byl poprvé použit v anglické publikaci Johnem Claudiem Loudonem v Gardener's Magazine, ale samotná koncepce existovala již dávno předtím.

Prvním arboretum bylo Arboretum Trsteno blízko Dubrovníku v Chorvatsku. Datum jeho založení je neznámé, ale ví se, že existovalo již v roce 1492, kdy byl pro jeho zavlažování vybudován akvadukt, který se dosud používá.

Ing. Milena Roudná, CSc.



vnitřní část arboreta se zahradním altánem - v noci

ARBORETUM ŽAMPACH

je součástí Domova pod hradem Žampach, resp. zámeckých parků, které jsou státem chráněnou kulturní památkou. Nachází se v lokalitě podhůří Orlických hor v nadmořské výšce 440 m, bezprostředně pod hradním kopcem s vrcholem ve výšce 545,7 m. n. m.. V této části Podorlicka se vyskytuje permský zlom a krajina je zde typická červenými slínami a pískovci. Dále se v arboretu uplatňují faktory vyplývající ze specifických podmínek místních, včetně mikroklimatických. Zámecké parky o celkové výměře více než 4 ha plochy jsou členěny na horní a dolní část (pod silnicí) a park ve vnitřním zámeckém areálu. Úprava zámeckých parků v anglickém stylu pochází z doby činnosti

stanoviště č. 8 modřín opadavý, evropský (*Larix decidua*, europaea, Repens), nahověvec dvoudomý, kanadský (*Gymnocladus dioica*, canadensis), metasekvoje čínská (*Metasequoia glyptostroboides*, White)



manželů Lützwových na Žampachu v letech 1884 – 1933 a souvisí s větší přestavbou zámku z této doby. Poslední úpravy parků spojené také s výsadbou sbírkového charakteru, náležejí do roku 1990. Arboretum jako řádný člen Unie botanických zahrad České republiky se zapojuje do programů udržování sbírkového fondu dřevin. Je také otevřeno potřebám výzkumu a výuky a spravuje odbornou databázi dřevin. Specifickým účelem arboreta je budování společenských kontaktů spojených s jeho provozem ve prospěch sociální integrace obyvatel Domova pod hradem Žampach.

Arboretum je celoročně přístupné veřejnosti.

POZNÁVACÍ OKRUH ARBORETA ŽAMPACH



V Arboretu Žampach jsou zastoupeny dendrologicky hodnotné a také u nás unikátní druhy dřevin. **Informační systém arboreta** je k dispozici v podobě poznávacího okruhu v terénu nebo v elektronické podobě na www.uspza.cz/arboretum. Ve vnitřním areálu a v horním zámeckém parku je udržován informační systém arboreta, jehož cílem je poskytnout odborné informace o stromech a keřích zastoupených v parkové výsadbě.



ječie korejská (*Abies koreana*)

Celý systém poskytuje základní informace (texty, obrázky a fotografie) na 15 oboustranných tabulkách opatřených schématem okruhu a vyhledávacím rejstříkem. Navazuje tabulkové označení jednotlivých dřevin vč. odkazu na příslušnou tabuli. Trasa poznávacího okruhu provází návštěvníky skupinami dřevin, kterých je na tabulkách popsáno více než 100 rodů. Celkem arboretum a zámecké parky na Žampachu zahrnují více než 600 druhů a kultivarů rostlin. Odborná databáze je vedena v odděleném systému a ve standardu Unie botanických zahrad ČR.

Okruh je zakončen v místě turistického informačního centra, kde je zajištěn přístup na webové stránky arboreta na 2 PC stanicích.

Zároveň vám TIC nabízí informace o místě, propagační materiály, suvenýry a drobné občerstvení. Zde si můžete předem domluvit průvodcovské služby a doplňkové informační a poznávací programy pro organizované skupiny.



arale čínská (*Aralia chinensis*)



horní část arboreta

ARBORETUM ŽAMPACH



vnitřní část arboreta - hipodrom a malý výběh koní

Další rozvoj Arboreta Žampach

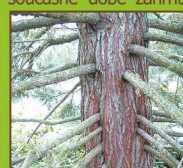
Poznávací okruh a informační systém arboreta v současné době zahrnuje především dvě části - vnitřní a horní část zámeckého parku. Informační systém v dolní části parku zajišťuje velká cedule s mapou a popisky k dané lokalitě.

Součástí arboreta je též subtropický skleník, kam je možné nahlédnout s personálem zajišťující TIC.

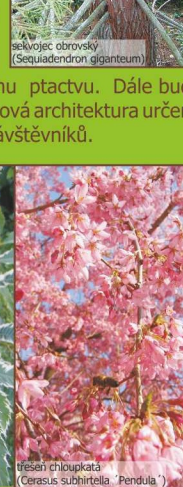
V plánu jsou také další úpravy ve stávajících částech okruhu, vč. rozšiřování aktivit spojených s chovem koní a domácích zvířat, realizaci ZOO koutku a jezírka se stanovištěm (č.3) věnovaným vodním rostlinám a vodnímu ptactvu. Dále bude realizována na několika místech drobná parková architektura určená pro zábavu a odpočinek našich obyvatel a návštěvníků.



kaštanovník jedlý (*Castanea sativa*, Variegata)



sekvojec obrovský (*Sequoiadendron giganteum*)



trietan chloupkatá (*Cereus subinflatá*, Pendula)

Vnitřní část arboreta – „vnitřní“ zámecký park

V této části naleznete na přibližně 1 ha cca 300 druhů a kultivarů dřevin (132 rodů dřevin). Úvodní panel poznávacího okruhu a také první ze stanovišť okruhu se nalézá v blízkosti jednoho z „mamutích stromů“ arboreta (sekvojec obrovský - *Sequoiadendron giganteum*), který byl vysazen v roce 1992 jako tříletý semenáček dovezený z arboreta Nové Dvory u Opavy. Dnes tento strom připomíná počátky parkových úprav spojených se záměrem otevření našeho areálu větší veřejné návštěvnosti.



vilín prostřední (*Hamamelis* x *intermedia*) ze skupiny u stanoviště poznávacího okruhu č.9

Při procházce ve vnitřním zámeckém areálu můžete počítat s častými rozhovory s obyvateli našeho Domova pod hradem Žampach. Údržba zámeckých parků a areálu je nedílně spojena právě s jejich prací. Také v této části poznávacího okruhu si můžete prohlédnout řadu zajímavých a u nás málo známých dřevin, o kterých se více dočtete na našich tabulkách.



panožrní pivoňový (*Pseudolarix amabilis*)

pajehličník přesleňavý (*Scodoplyse verticalata*)



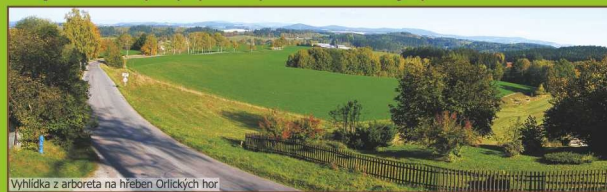
jilm vysoký (*Ulmus procera*, Argenteo-variegata)

jinan dvojalocný (*Ginkgo biloba*, Pragensis)

Odpočinout si můžete v našem **zahradním parkovém altánu**, který je také využíván při pořádání kulturních a společenských akcí, najdete zde hipoterapeutický ovál a výběh pro koně a sportovní hřiště. Více informací o těchto o památkách a kulturních a společenských akcích získáte v našem Turistickém informačním centru, které se nalézá rovněž ve vnitřním zámeckém areálu.

Horní část arboreta - „horní“ zámecký park

Tato část arboreta navazující na zámecký areál má výměru přibližně 1 ha a nachází se zde cca 200 druhů a kultivarů dřevin. Kostru tohoto parku tvoří původní, přibližně 120-150 let staré dřeviny, do které je situována nová výsadba sbírkového významu. Na vstupu do parku je umístěn rozcestník umožňující základní orientaci v areálu, dále se zde nalézá místo s **vyhlídkou na Orlické hory** s turistickým popisem panoramatu krajiny.



Vyhlička z arboreta na Hřebín Orlických hor

V horní části parku se nachází **zámecká dřevěná lávka** z roku 1886 - tzv. vzdušný most, která spojuje park s okolní přírodou. Na rozcestníku za lávkou získáte orientaci pro výstup na **zříceninu hradu Žampach**, k vrchnostenskému pranyři z roku 1693 anebo na cestu „okolo hradu“ podél tří studánek a ještě dále.