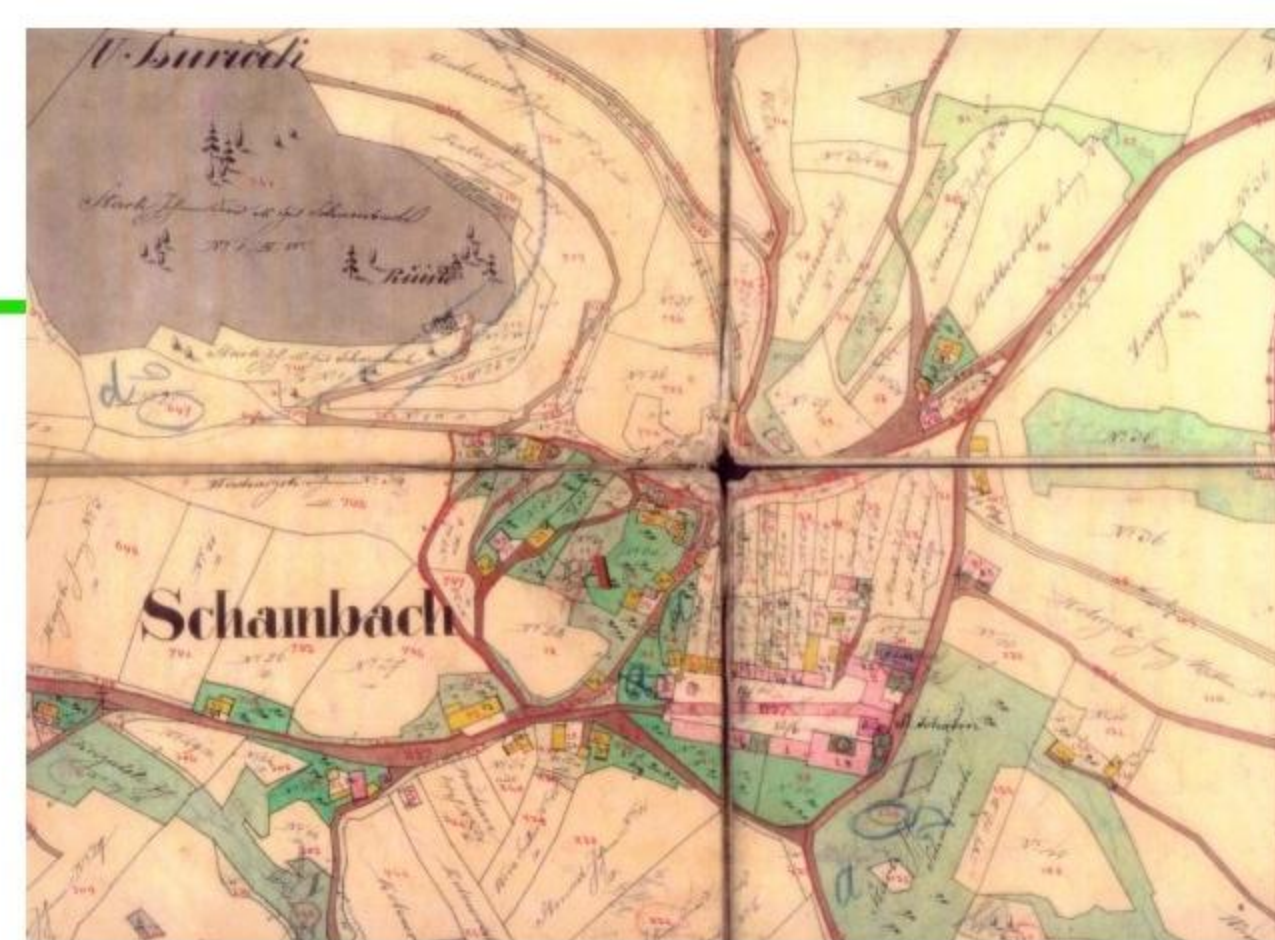
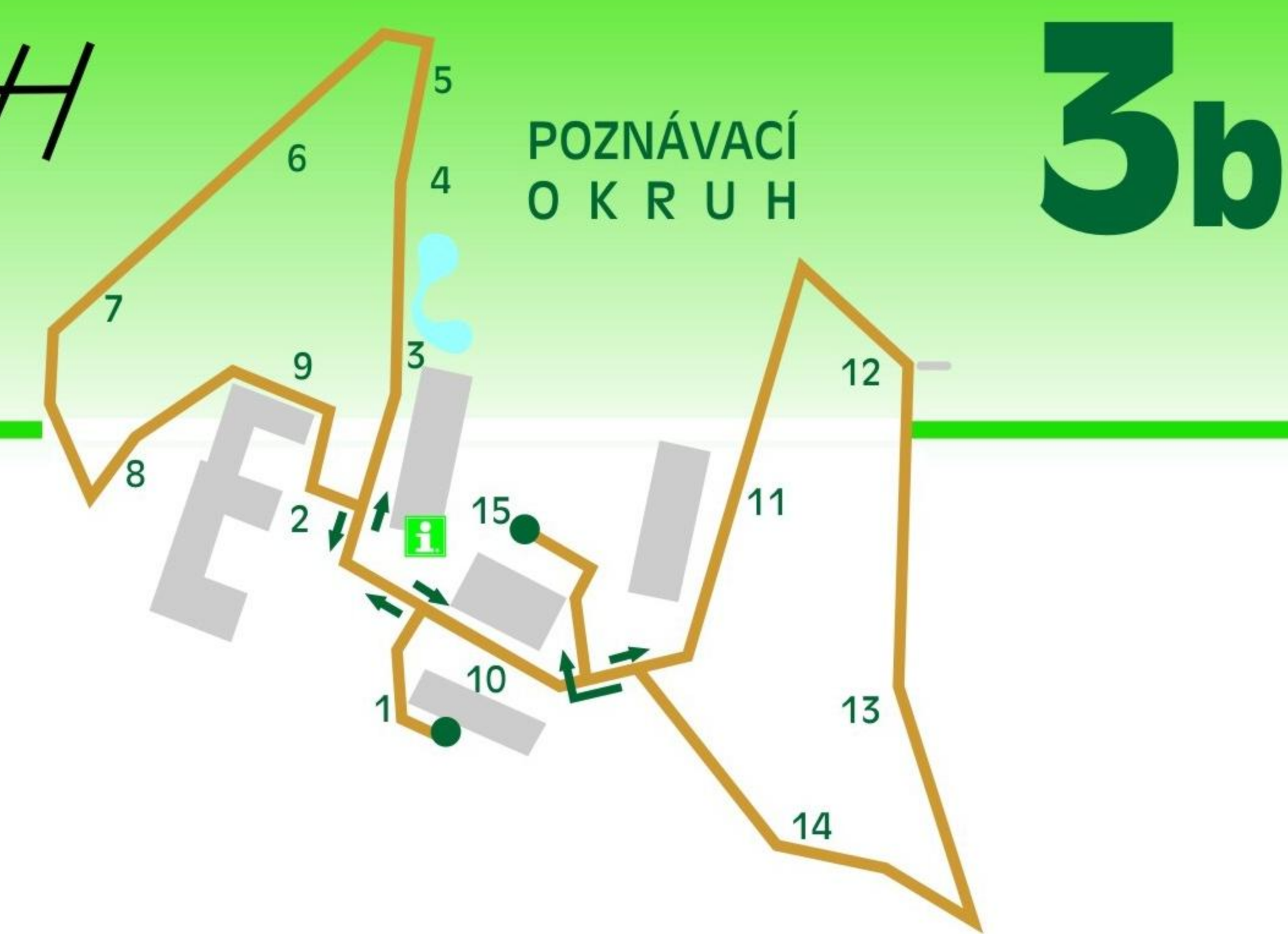
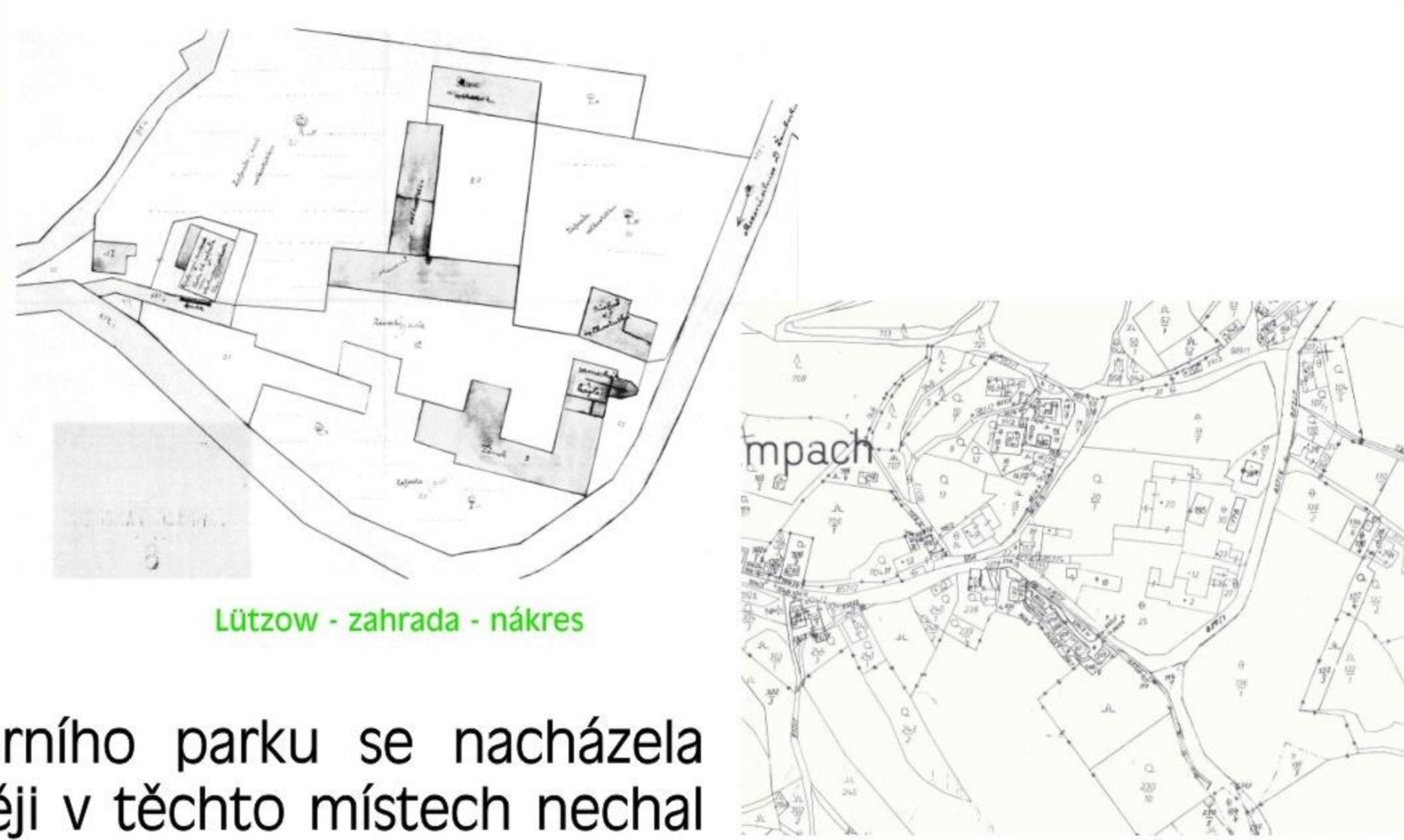


HISTORIE A SOUČASNOST ZÁMECKÉHO AREÁLU ŽAMPACH



Pozemková mapa r. 1840

ZÁMECKÉ PARKY, ZAHRADY



Lützow - zahrada - nákres

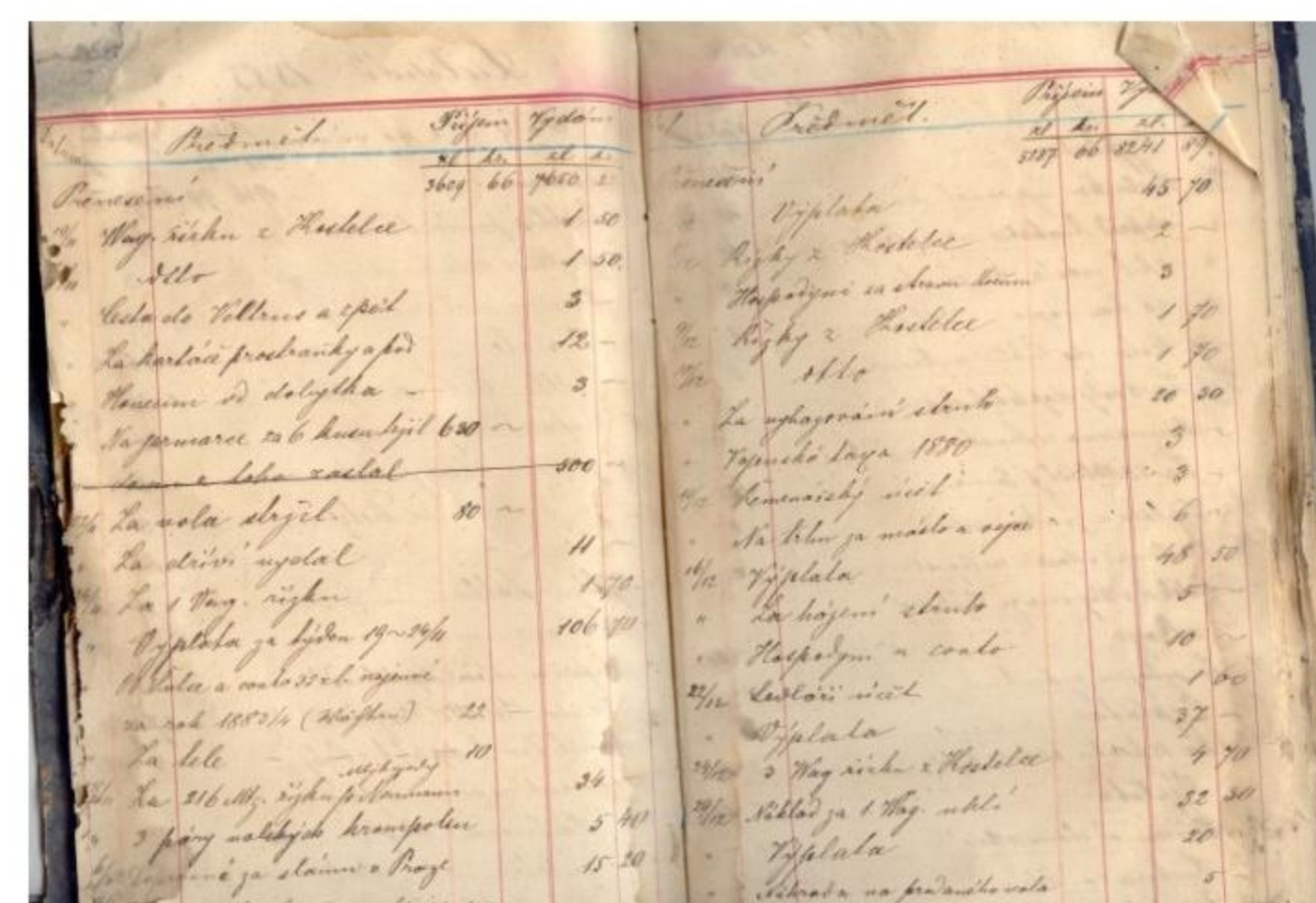
Pozemková mapa dnes

Historie

Původní pozemková mapa nám přibližuje rozsah a využití přilehlých pozemků. V místech dnešního horního parku se nacházela políčka ve správě poddaných, později v těchto místech nechal hrabě Lützow vysázet park ve stylu anglickém (přírodně-krajinářském). V této době také existovalo panské zahradnictví a zimní zahrada (viz kniha inventáře).

Současnost

Do konce osmdesátých let 20. stol. došlo k velkému zanedbání parkových ploch a vysázených dřevin. Současná dlouhodobá obnova parku a výsadba sbírkových rostlin se datuje od roku 1990 a trvá do současnosti. Arboretum nabízí návštěvníkům kvalitní informace o stromech a keřích zastoupených ve výsadbě. Informační systém arboreta zahrnuje mimo jiné poznávací okruh, na jehož stanovištích jsou k dispozici základní informace o více než 100 rodech dřevin, jejichž zástupce lze v místě snadno vyhledat. Základem poznávacího okruhu je 15 oboustranných informačních tabulí a více než 500 informačních tabulek u jednotlivých dřevin.



Inventář

ZÁMECKÉ NÁDVOŘÍ

Historie

V dobách panství bylo okolí budovy upraveno ve francouzském stylu zahradní architektury, tedy ornamentální výsadba záhonů, živé stříhané ploty, kašna..



Zámecké nádvoří r. 2008

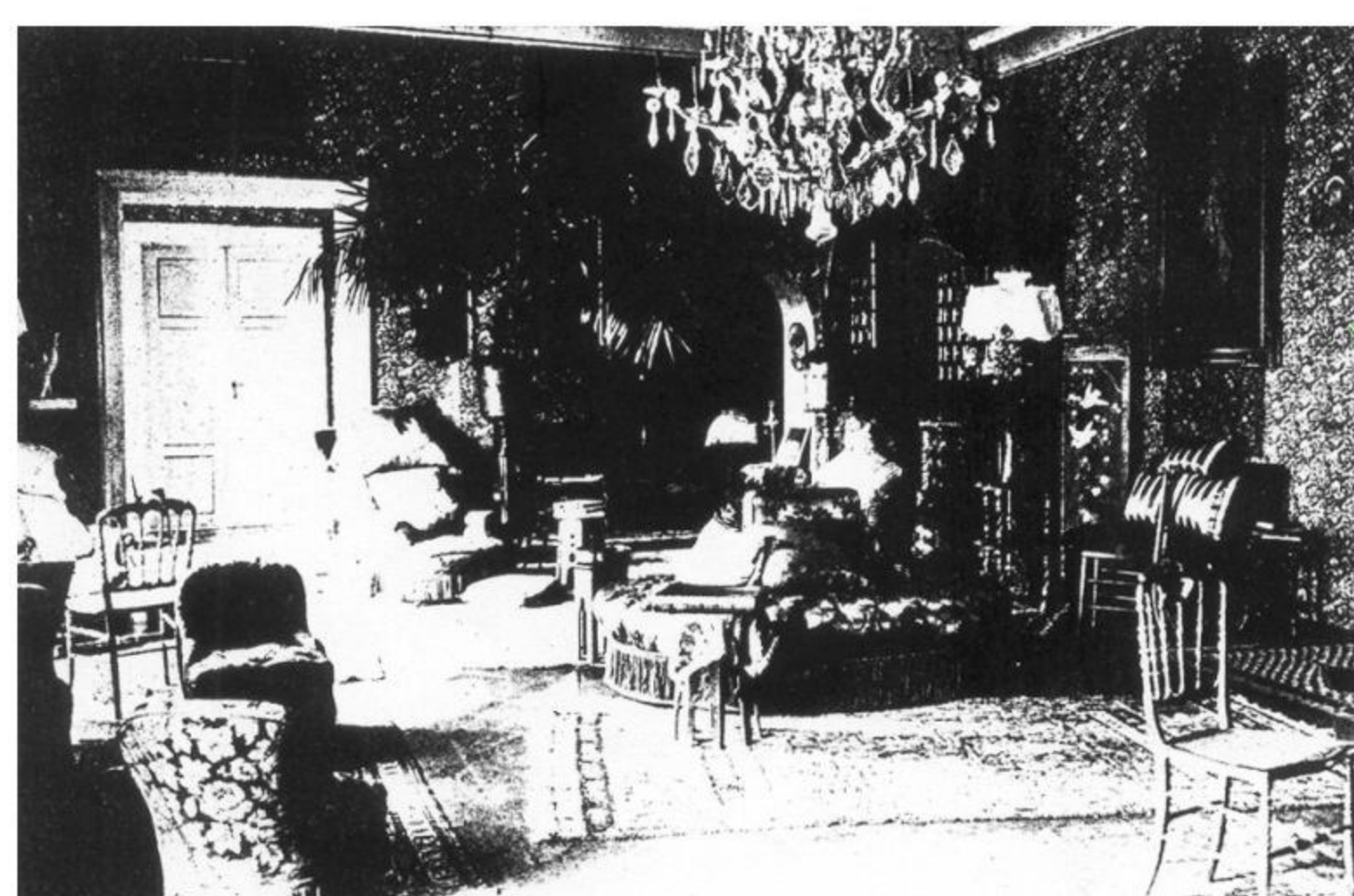


Zámecké nádvoří r. 1900



Současnost

Nynější podoba se přibližuje v rámci možností zámecké úpravě nádvoří, ovšem s ohledem na provoz a účelovost.



ZÁMECKÉ KOMNATY

zimní zahrada, pracovna hraběte Lützowa,...

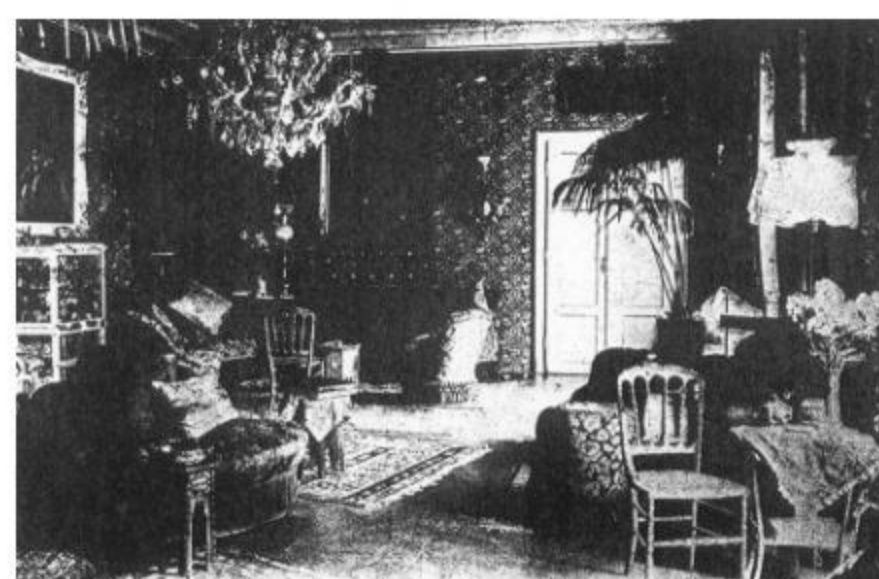
Historie

Prostory budovy byly typické pro dobu a účely, ve které vznikaly. Nejvýznamnější majiteli žampašského zámku byli manželé Anna Gustava a František Lützowovi (1884 - 1932, hrabě Fr. Lützow byl velkým znalcem a propagátorem



Lützow v pracovně

českých dějin a literatury). Z této doby pochází větší přestavba zámku - velké průchozí místnosti, v některých dřevěné stropy nebo trámoví, zařízení dobovým nábytkem a uměleckými artefakty.



Komnaty



Chodba v interiéru zámku

Současnost

Během celkové rekonstrukce v letech 2006 - 2008 byly vnitřní prostory upraveny současným potřebám. Vznikly obývací místnosti a menší ložnice, spíňující zároveň účelovost, požadavky na soukromí uživatelů a domácí prostředí, které se snaží zaměstnanci Domova obyvatelům vytvářet.



Podkroví - obývací místnost



Podkroví - pokoj



Chodba s trámy



Javorka - obývací místnost



Javorka - pokoj



Zimní zahrada r. 2008



Lützow v zimní zahradě

ZÁMECKÁ KAPLE



Historie

Barokní kaple sv. Bartoloměje (kulturní památka č. 4167) je součástí raně barokního zámku na Žampachu. K severnímu zámeckému křídlu byla přistavěna v l. 1703 - 1713.

Současnost

V r. 1992 proběhla generální oprava, byla nově zhotovena věžička, střecha i strop kaple a znovu zavěšen zvon s letopočtem odlitý 1863. V listopadu 2006 bylo v půdních prostorách nad kaplí otevřeno nové vybudované Centrum pro rozvoj smyslového vnímání a muzikoterapie (Snoezelen). V r. 2008 byla v kapli slavnostně odhalena dřevěná plastika inspirovaná místní pověstí „... A ZDE ZLATÝ ŘETĚZ..“, kterou pro Domov vyrobil a věnoval H. T. František Radvan.

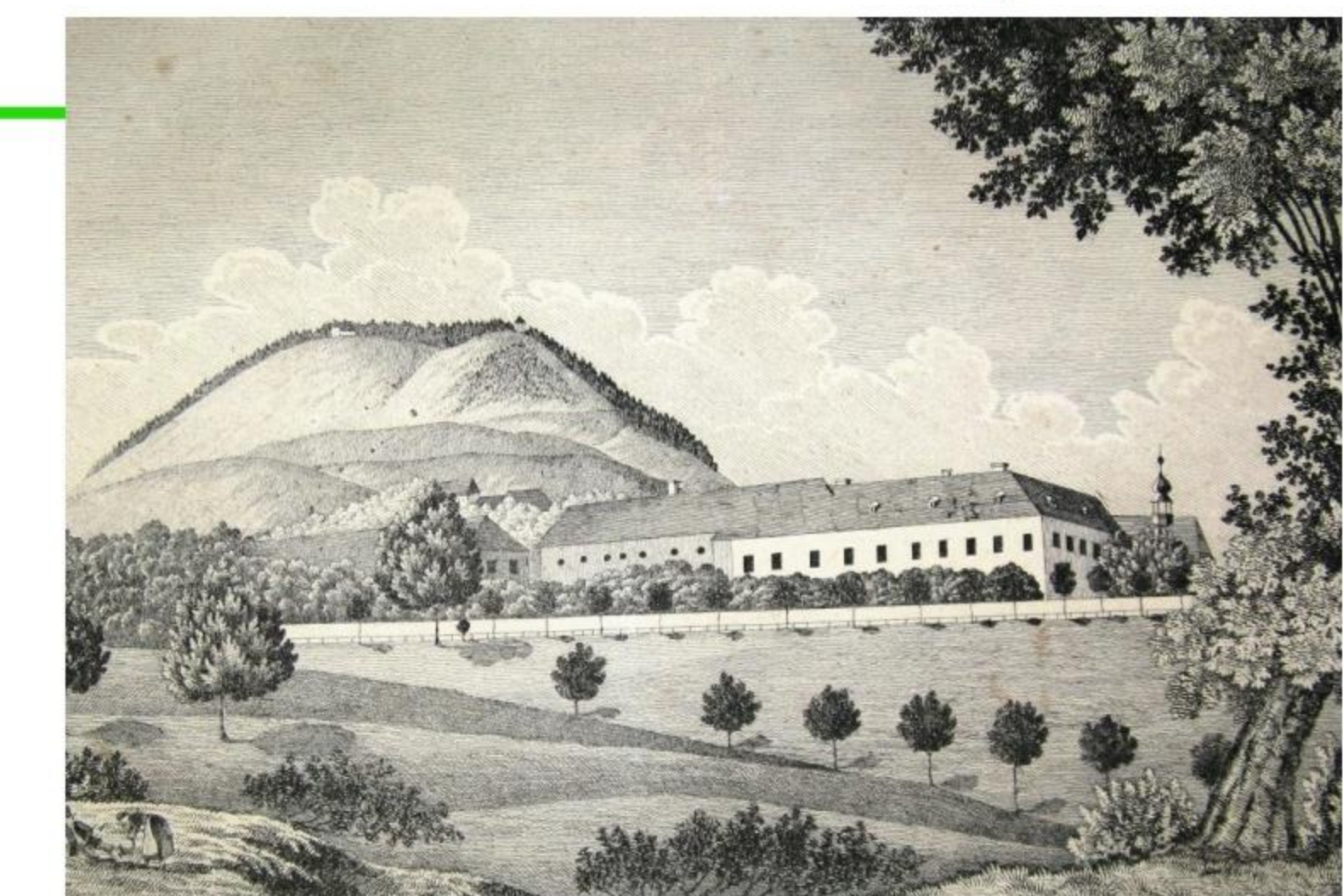


Demontáž věže kaple

ZÁMECKÁ BUDOVA

Historie

Původně tvrz doložená před rokem 1600 pod hradem Žampach. Z roku 1672 pak pochází přestavba tvrze na raně barokní zámek - letní rezidenci královéhradeckých jezuitů. K výstavbě zámku bylo použito materiálu ze zpusťového hradu (gotický hrad na vedlejším homolovitém návrší z přelomu 13. a 14. století). V r. 1701 - 1713 byla k severnímu zámeckému křídlu přistavěna raně barokní kaple sv. Bartoloměje. Po stavebních úpravách z 18. a 19. století získala budova zámku postupně dnešní půdorys ve tvaru písmene E.



Pohled z dolního parku na zámek r. 1844

Současnost



Stejný pohled

Od roku 1967 slouží zámecká budova potřebám zařízení sociálních služeb pro mentálně postižené občany. Na podzim roku 2006 byla zahájena její celková rekonstrukce, jejímž účelem byla současně obnova a zachování kulturních a památkových hodnot této budovy. Rekonstrukce byla dokončena po dvou letech a budova slavnostně předána 16. 10. 2008 zpět do užívání obyvatel Domova.

ZAHRADNÍ ALTÁN, TURISTICKÉ INFORMAČNÍ CENTRUM

Historie

V původně sklepních prostorách pod současnou správní budovou vznikla nejprve keramická dílna jednoho z pracovníků center Domova. V r. 2005 byla dílna vybudovaná jako součást Domků ve stráni a v uvolněném prostoru bylo vybudované TIC s bezbariérovou terasou.

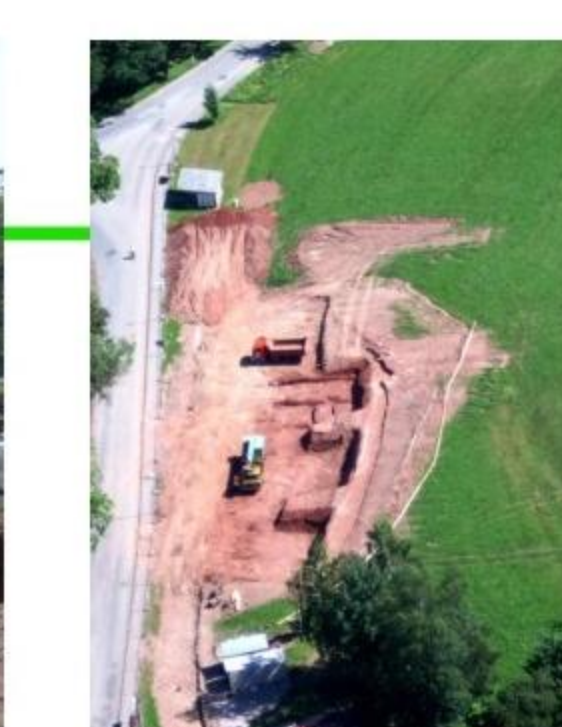


Zahradní altán - výstavba



Současnost

Prostory TIC slouží jako internetový klub v rámci projektu "Veřejná místa přístupu k internetu v sociálních zařízeních zřizovaných Pardubickým krajem", zároveň jako zázemí návštěvníkům i obyvatelům Domova. Zahradní altán byl vybudován v letech 2002-03 jako součást vnitřního zámeckého areálu. Je využíván zejména jako hudební a divadelní scéna v době konání akcí pro veřejnost pořádaných Domovem.



DOMKY VE STRÁNI

Za pouhých 17 měsíců od položení základního kamene, dne 28. listopadu 2005 byl slavnostně otevřen nový areál Domků ve stráni Žampach, podporované bydlení.

Domky ve stráni Žampach jsou samostatným areálem podporovaného bydlení, který je umístěn mimo hlavní část Domova pod hradem Žampach a který sdílí podmínky života obce. Ve všech směrech naplňuje představy o kvalitním životě obyvatel s mentálním postižením, s podporou běžného způsobu života. Uživatelům jsou zabezpečovány služby týmem asistentů, vychovatelů a pracovníků sociální péče domova s podporou možnosti a volby čerpání rozšiřující nabídky dalších poskytovatelů služeb v místě a okolí.

